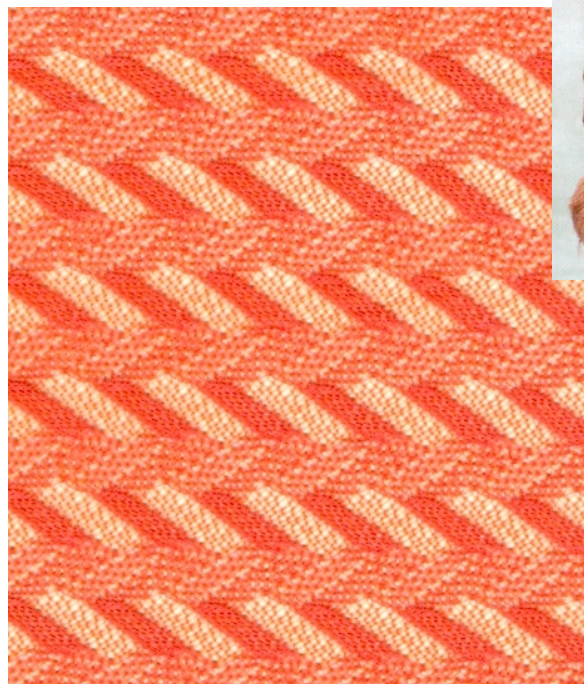


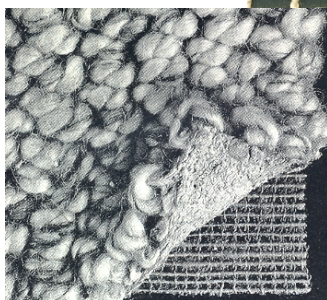
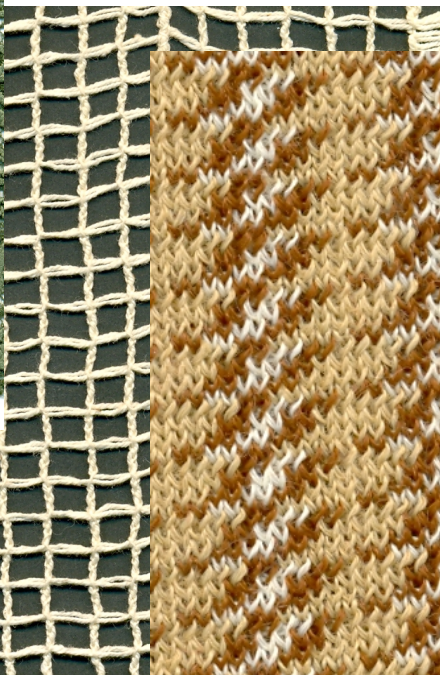
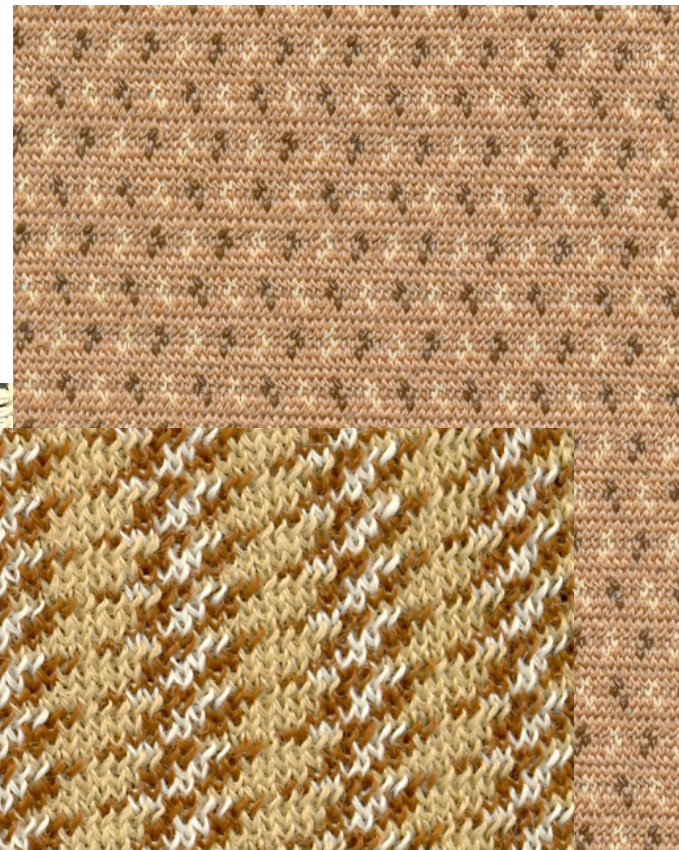
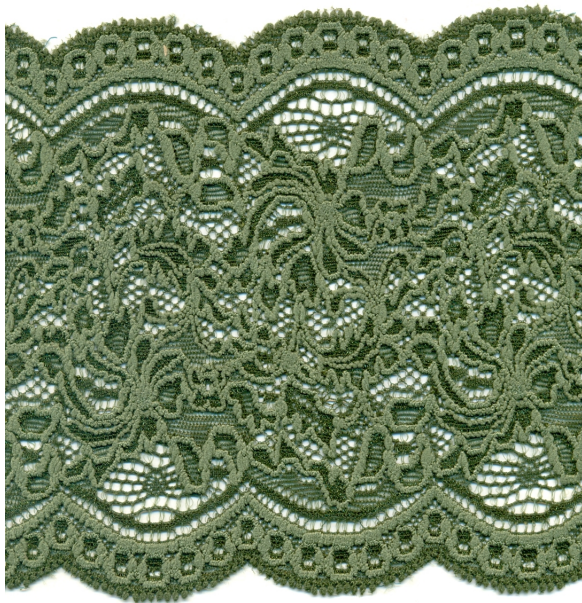
VAZBY OSNOVNÍCH PLETENIN



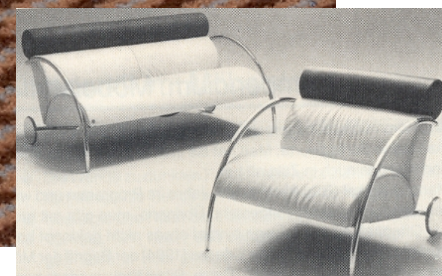
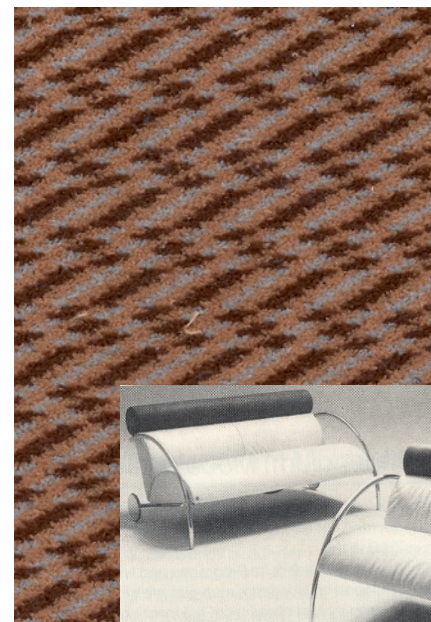
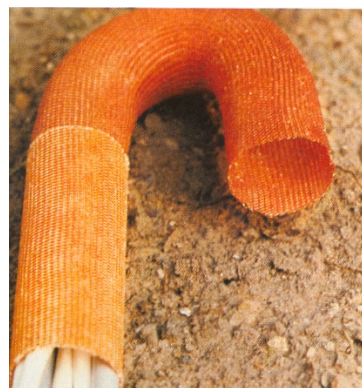
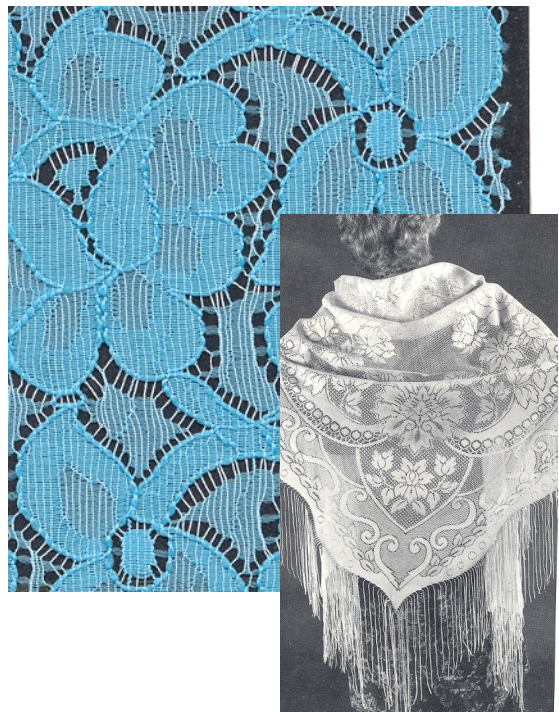
vznik vazby, zápis vazby
ovlivňování vazby
základní a odvozené vazby
vzorování osnovních pletenin



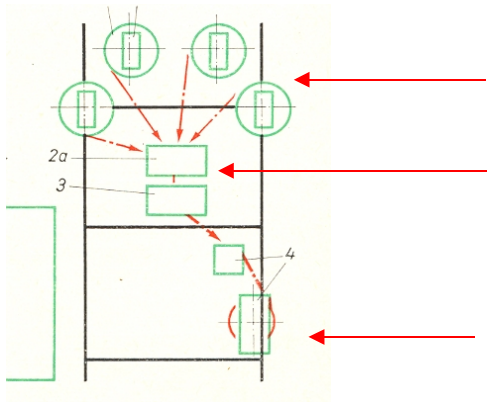
Charakter osnovních pletenin



Sortiment výrobků z osnovní pleteniny
Oděvní,interiérové a technické textilie



Podmínky procesu pletení



přivádění nití

vlastní technologie

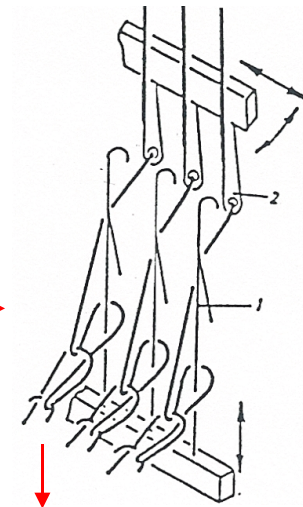
odtah pleteniny

kladení nitě

fáze tvorby oka

řádek v jehlách

odtah

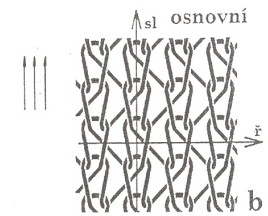
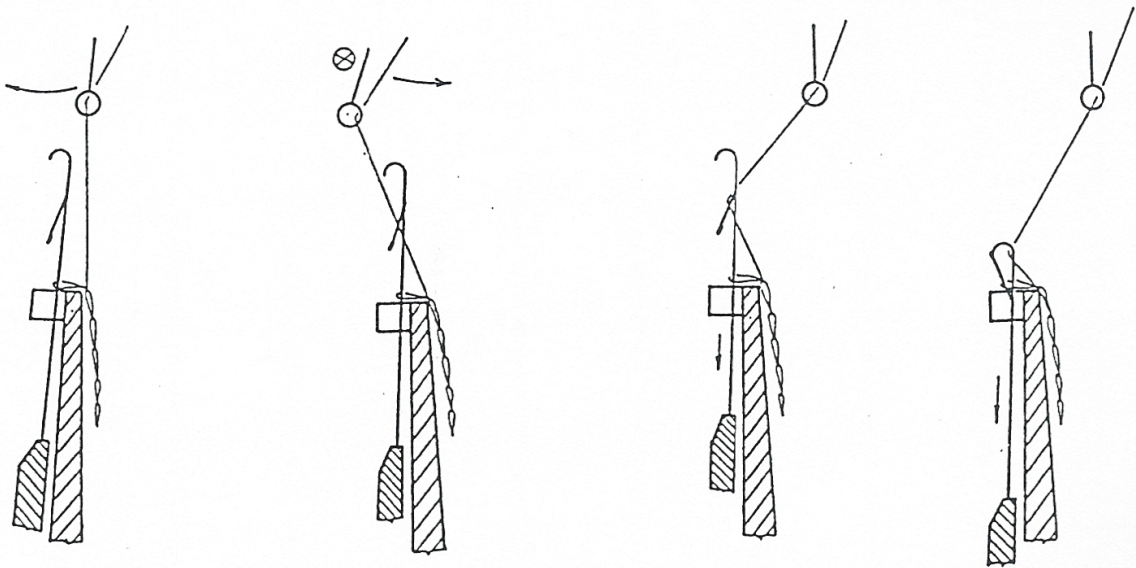


VYTVÁŘENÍ ŘÁDKU NA OSNOVNÍM STROJI rašl

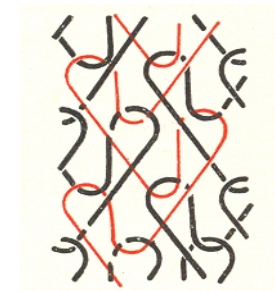
Princip tvorby osnovní pleteniny:

Nit je v základní vazbě vedena ve směru sloupků, vazbu však lze kombinovat i s příčným kladením nitě.

Očka vznikají současně na všech jehlách, postup odpovídá vypracování řádku ZP na jazýčkové jehle.



po deformaci

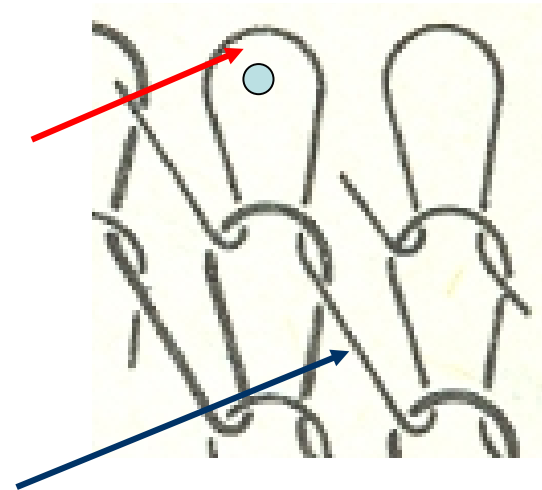
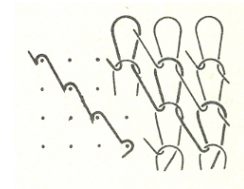
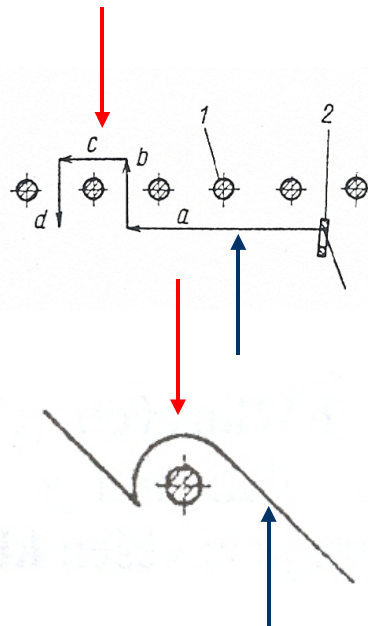
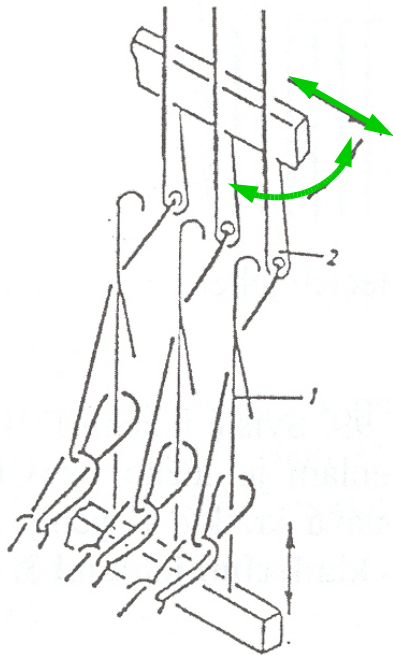


- animace tvorby řádku

Vztah struktury osnovní pleteniny k pohybu kladečního přístroje

- Vazba : - posuv KP nad jehlami (c) → **očko**
- posuv KP pod jehlami (a) → **spojovací klička**

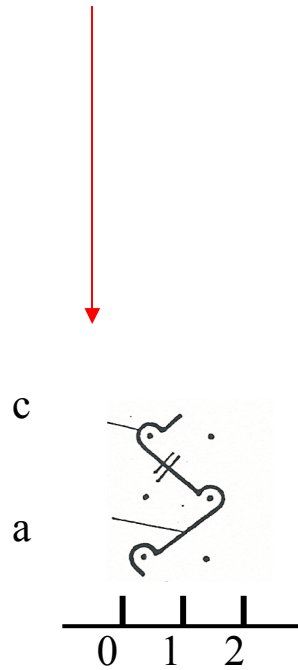
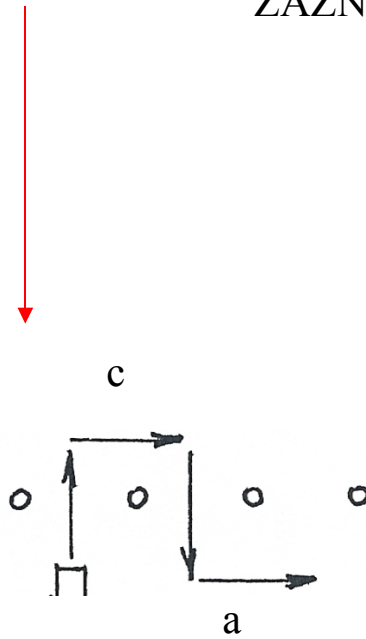
4 pohyby KP pro 1 OJ řádek



Příklad

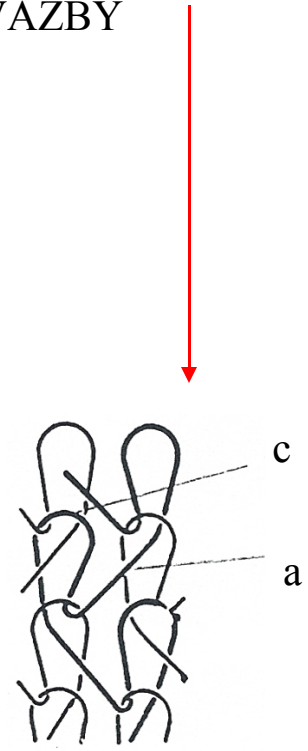
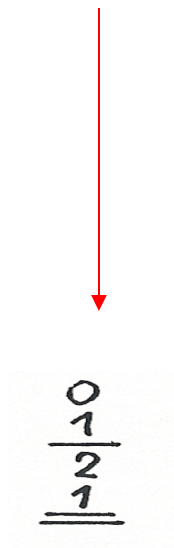
POHYB KLADECÍHO PŘÍSTROJE

ZÁZNAM DO PATRONY



PROKRESLENÍ VAZBY

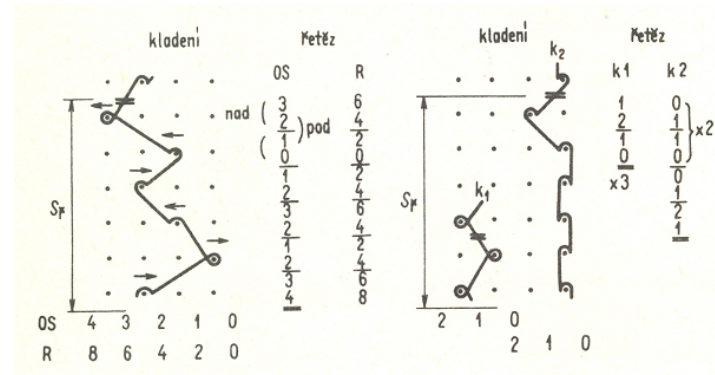
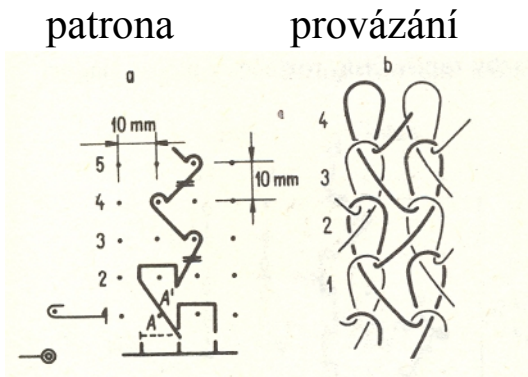
ZÁPIS STRÍDY VAZBY



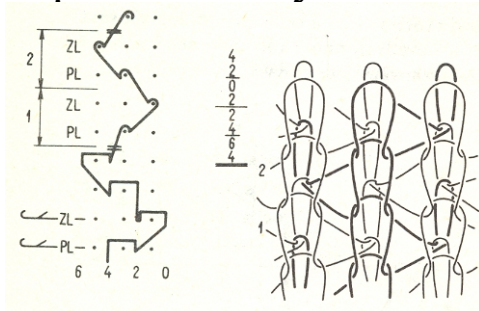
Zápis vazby – kladeční přístroje, kladeční jehly, sestavení řetězu

Základ zápisu vazby

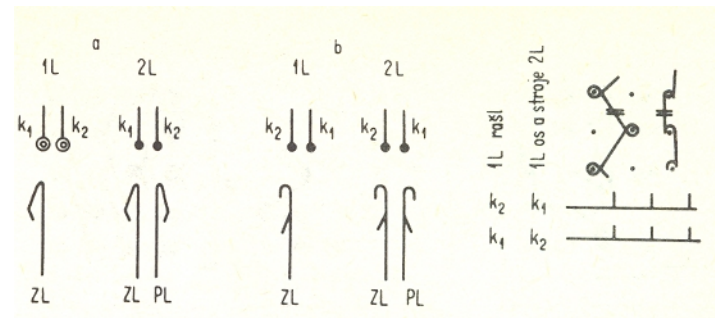
příklad



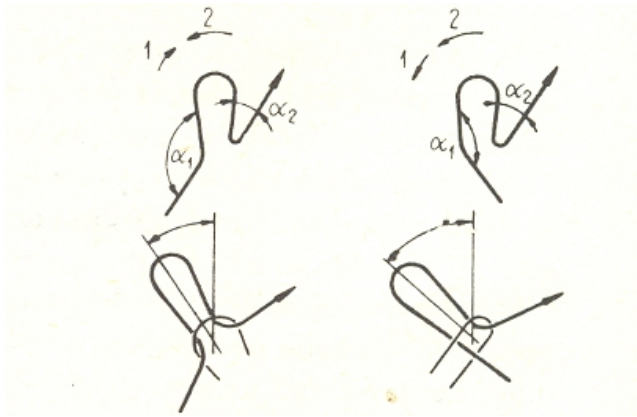
zápis OO vazby



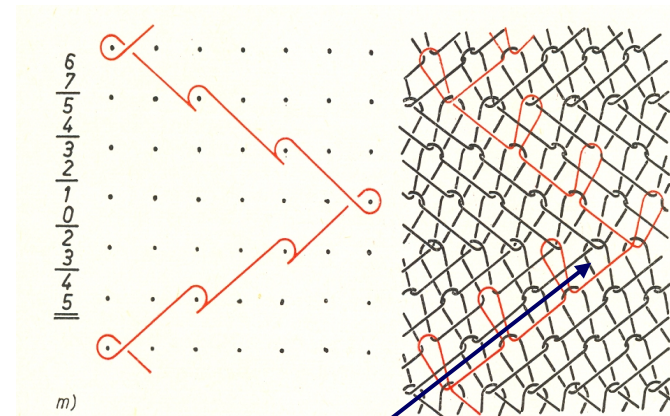
postavení kladečních přístrojů



Zešikmení oček - deformace vazby



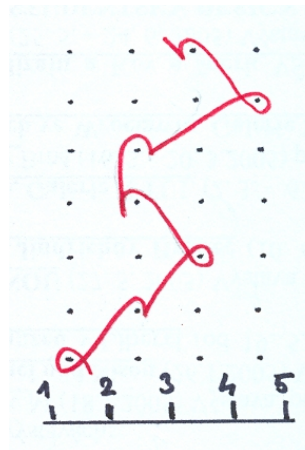
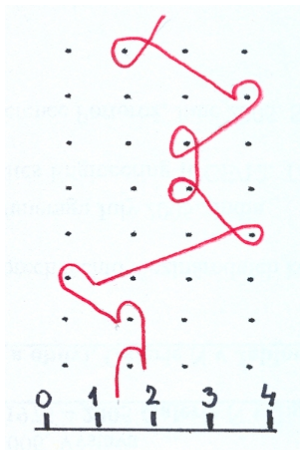
tahová síla ve spojovacích klíčkách
podle jejich směru ovlivňuje sklon očka



přiblížení charakteru ZP sklonem řádků

Úkol :

a) zaznamenejte uvedené vazby v řetězu



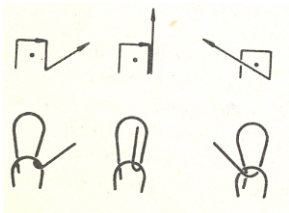
b) zakreslete kladení do patrony podle řetězu

2-3/ 2-1/ 3-4/ 1-0/ 2-1/ 1-2/ 4-3/ 3-2//

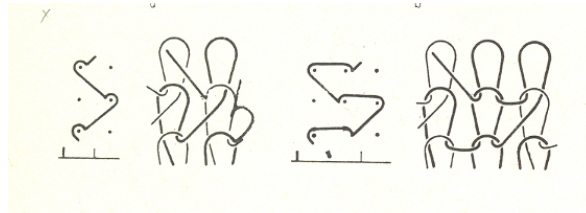
ZPŮSOBY OVLIVŇOVÁNÍ VAZBY

1. Druhy kladení - podle směru pohybu nitě nad a pod jehlami (otevřené a uzavřené kladení
- podle délky kladení nad a pod jehlami
 - podle postupu nitě do následujícího řádku

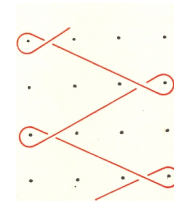
otevřené a uzavřené očko



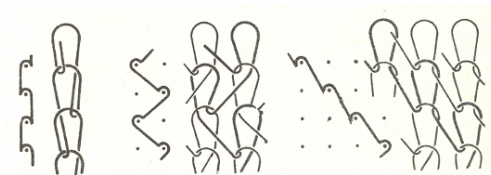
1-2 očková vazba



tzv. podkládání

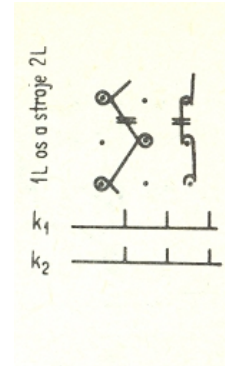
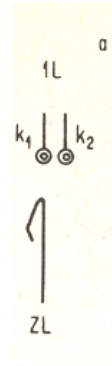


přímé, střídavé a postupné kladení



2. Počet kladečních přístrojů (KP)

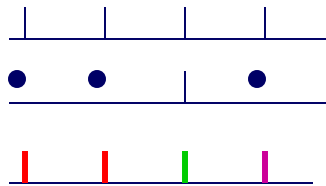
- pořadí
- směr kladení



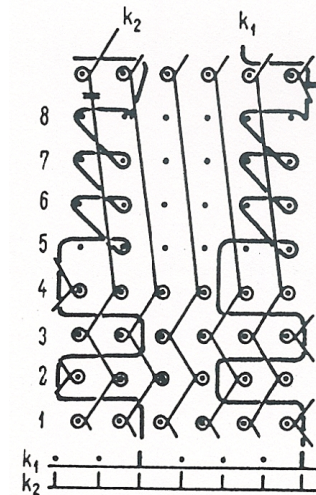
Př. 2 KP plně navlečené
protisměrné kladení

3. Návlek KP - plný , částečný (vzorový) - plný barevný

K₁
K₂
K₃

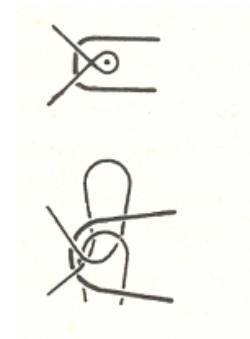


ukázka vazby



4. Použití vazebních prvků a kladení pod jehlami

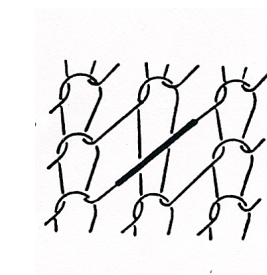
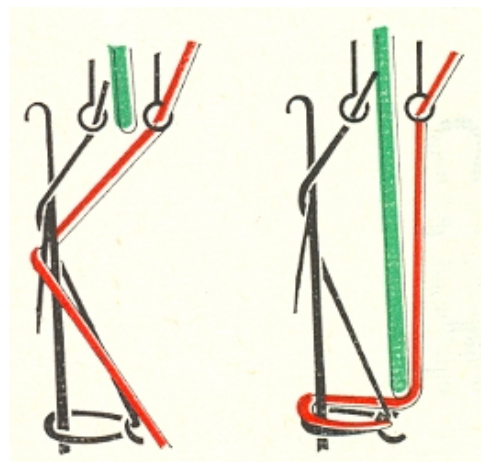
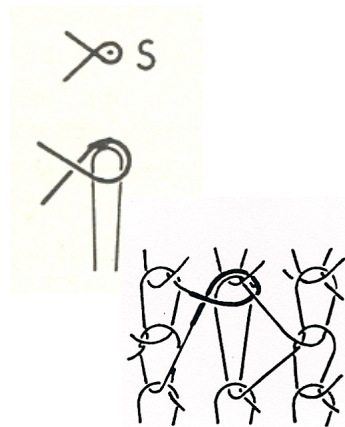
- chytová klička
- podložená klička, vytažené očko
- kladení pod jehlami, úhybné kladení



kladení pod jehlami

chyt

srážecí plech



podložená klička

Rozdělení osnovních vazeb

Osnovní jednolící:

1. Jednoduché - 1 KP (základní, kombinované)
 - 2 a více KP (návleky se doplňují)
 - různé vazby
 - 1 vazba protisměrným kladení
 - kombinace řetízek a další vazba
 - filetová vazba
2. Dvojité (atd.) – základní, kombinované
3. Vazby s kladením pod jehlami - filetová vazba
 - krajky
 - úhybné kladení
4. Vazby s jinými vazebními prvky

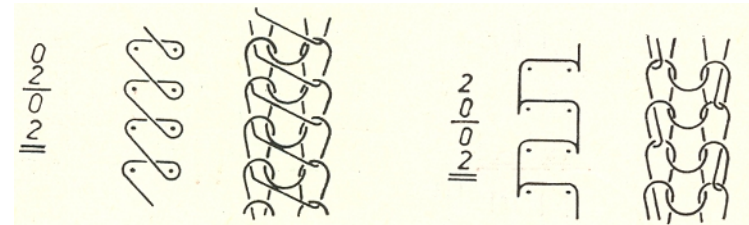
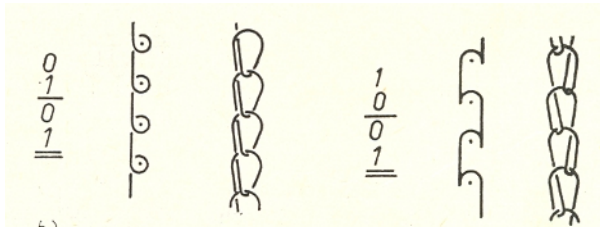
Osnovní oboulící

OSNOVNÍ JEDNOLÍCNÍ VAZBY ZÁKLADNÍ – VYTVOŘENÉ 1 KP

ŘETÍZEK

jednoočkový - uzavřené a otevřené kladení

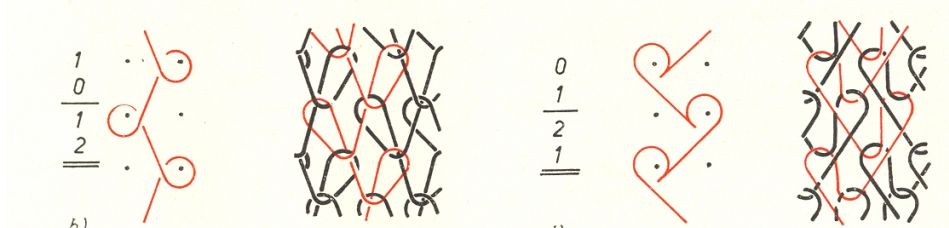
dvouočkový řetízek



TRIKOT

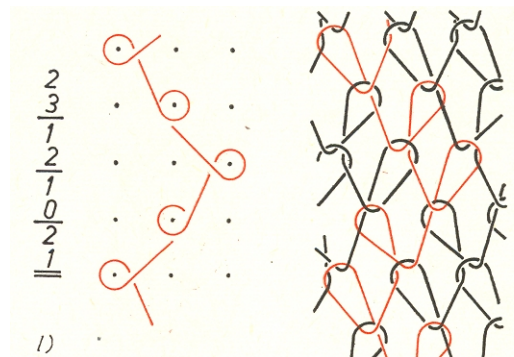
uzavřené kladení

otevřené kladení



ATLAS

uzavřený 2-řádkový



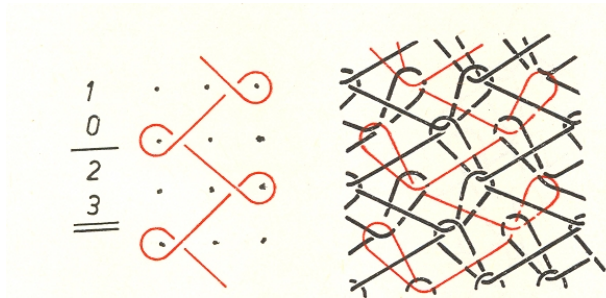
Př. vzhledu
OO atlasu



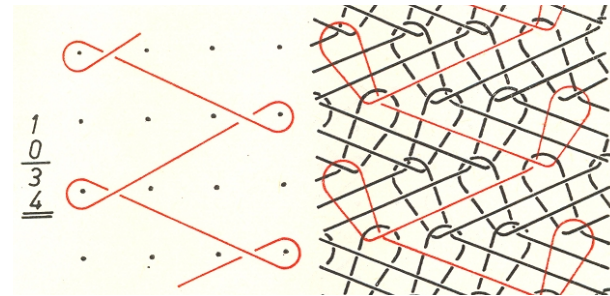
OSNOVNÍ JEDNOLÍČNÍ VAZBY ODVOZENÉ od základních (1 KP)

Příklady – prodloužené kladení pod jehlami, tzv. podkládané vazby

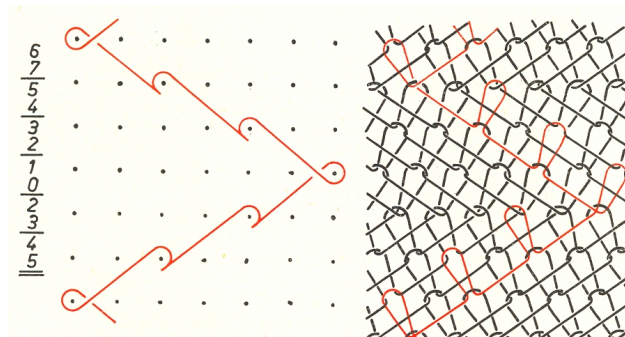
uzavřené sukno



uzavřené podložené sukno

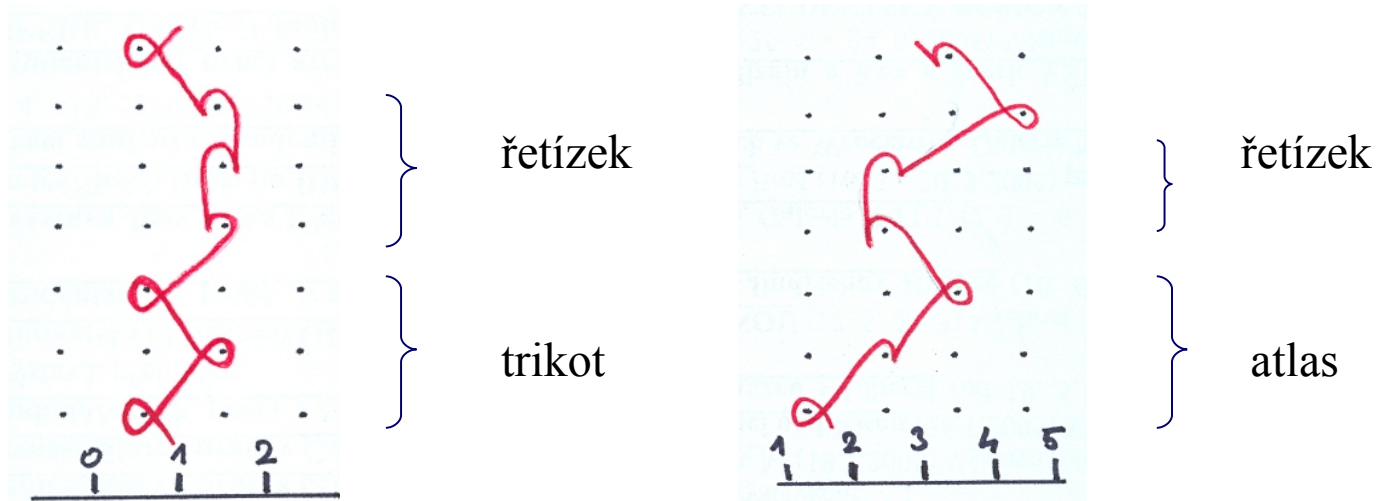


podložený atlas



OSNOVNÍ JEDNOLÍCNÍ VAZBY kombinované (1 KP)

Vznikají kombinací základních vazeb v jedné střídě

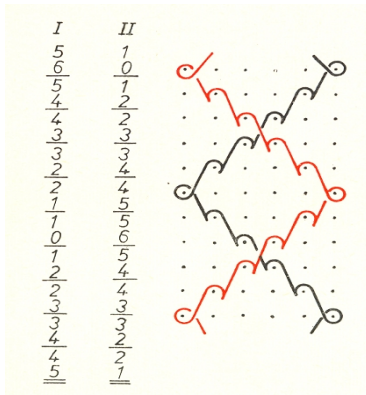


Vazba OJ jednoduchá - definice

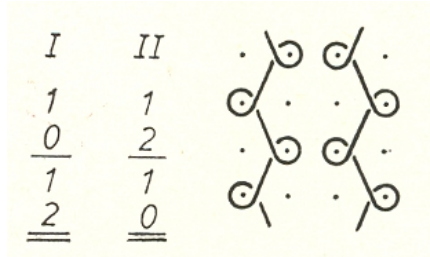
Očka jsou z jedné nitě, vazba může být základní nebo kombinovaná, vytvořená jedním kladecím přístrojem nebo více kladecími přístroji, které se doplňují.

OSNOVNÍ JEDNOLÍCNÍ VAZBY VYTVOŘENÉ 2 KP - příklady

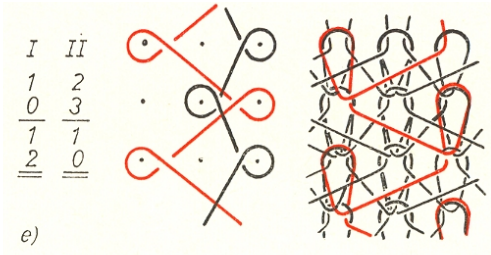
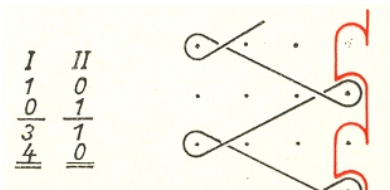
Vazba **jednoduchá**, vytvořená doplněním návleků KP



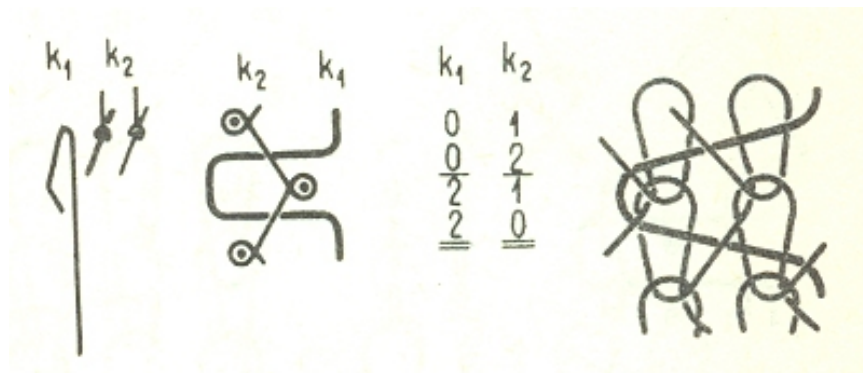
Příklad: Lze vytvořit vazbu dle uvedeného obrázku ?
oba návleky 1:1 ve stejné rozteči



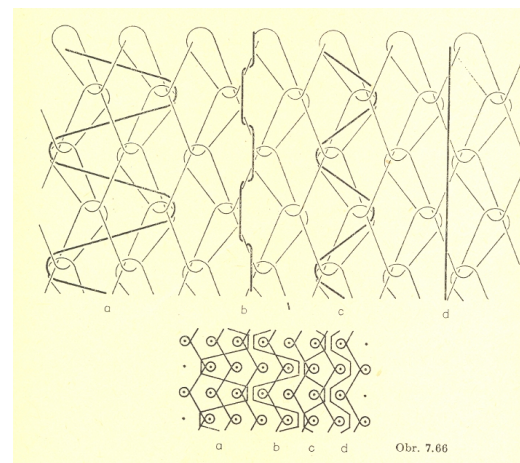
Vazba **dvojitá** , vytvořená plnými nebo částečnými návleky KP



VAZBA KLADENÍ POD JEHLAMI (KPJ)



Výsledný efekt ovlivněný směrem a délkou KPJ
Příklad 4 možností KPJ v uzavřeném trikotu

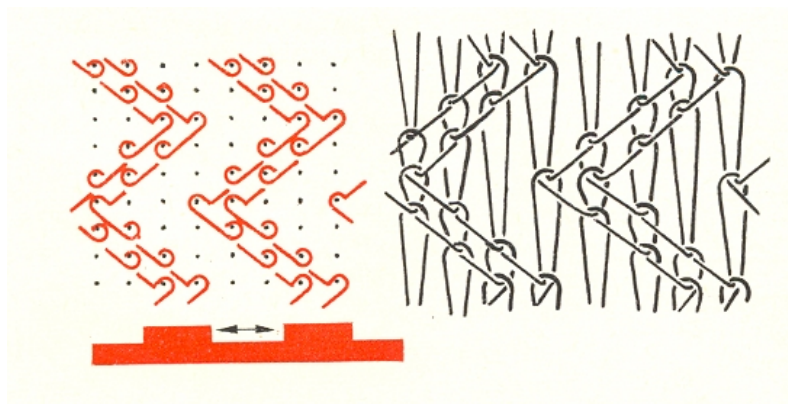


VZOROVÁNÍ – vazební a technologické možnosti

- Vazba s chybějícími očky, v. s vytaženým očkem, v. s chytovou kličkou, v. s přerušným kladením (omezená činnost KP)
- Barevný návlek
- Změna tahové síly v niti

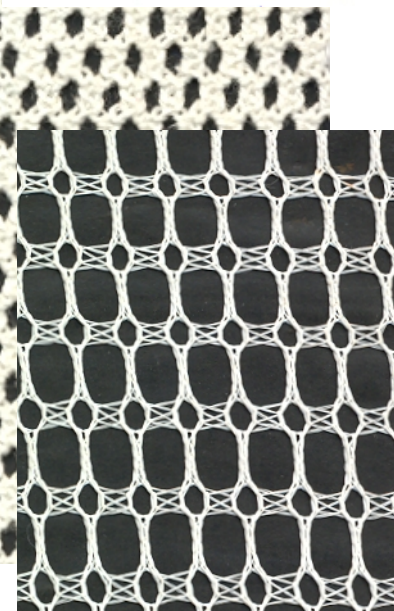
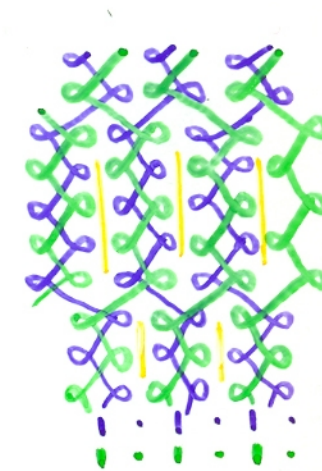
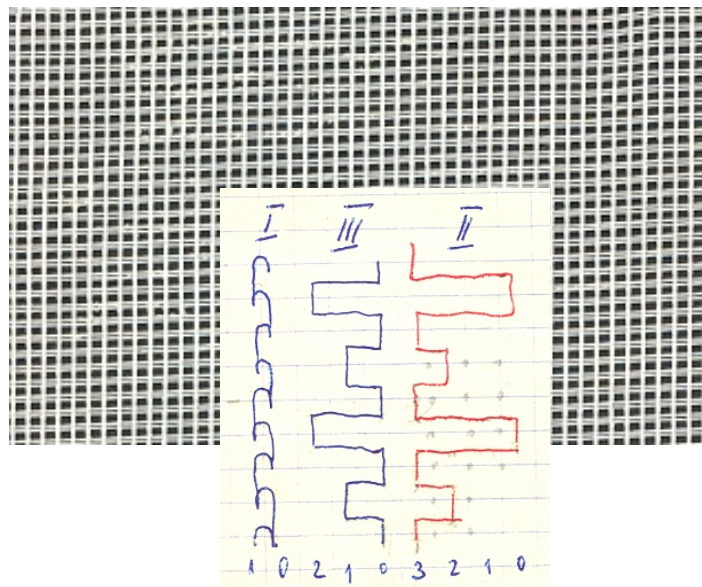
Příklad vazby s vytaženým očkem
za použití vzorového lisu

vazba „ANANAS“

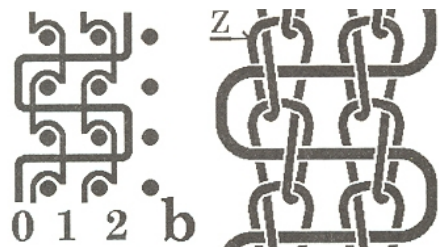


VZOROVÁNÍ – filetové vazby (ukázky)

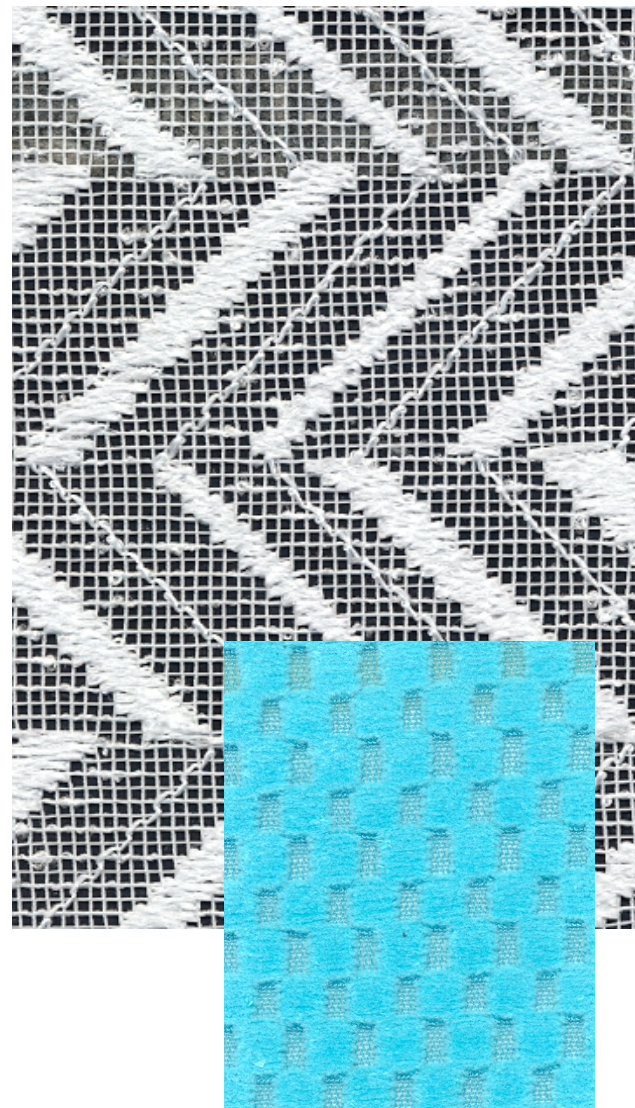
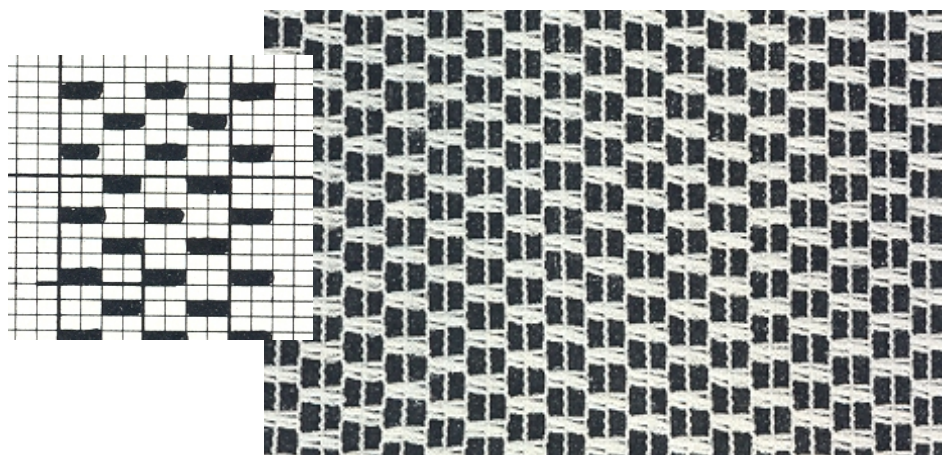
Vazba „MARKYZET“



VZOROVÁNÍ – kladení pod jehlami

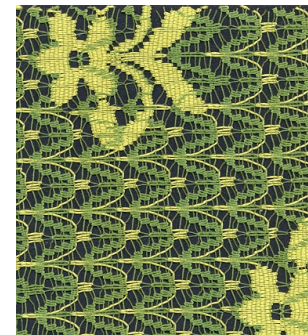


Vzornice, vyplnění ploch rastru

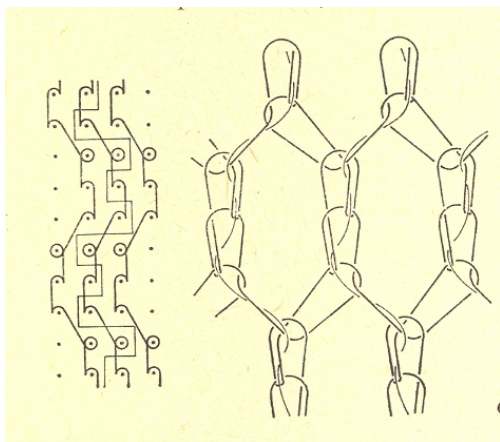


VZOROVÁNÍ – krajka

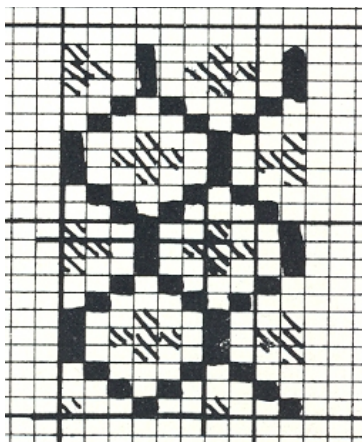
vyplnění ploch KPJ podle návrhu do sítě vytvořené např. ve tvaru šestiúhelníku (tyl)



základ - vazba tylová



vzornice

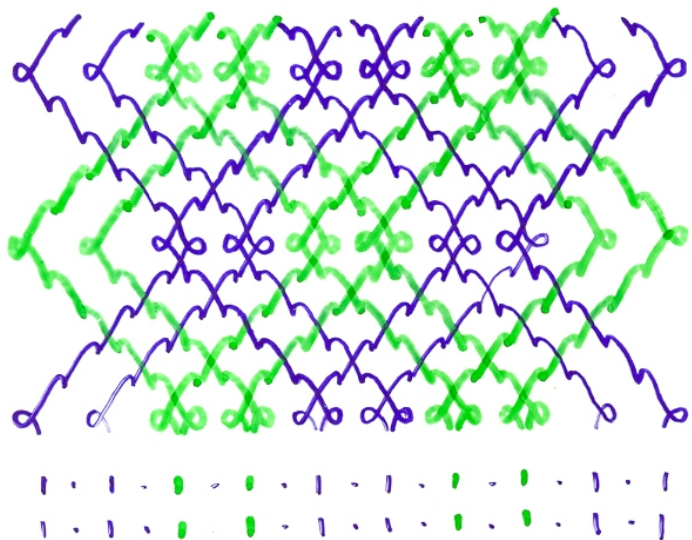


vazba – vzor

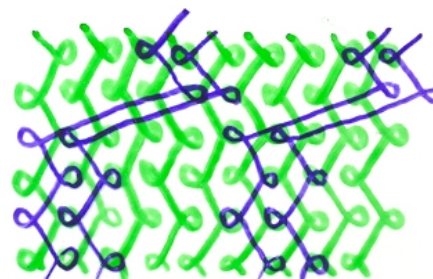


VZOROVÁNÍ – barevný návlek kladečích přístrojů

jednoduchá vazba, částečný barevný návlek 2 KP, protisměrné kladení



dvojitá vazba s částečným návlekm 1KP



VZOROVÁNÍ – barevný návlek kladečích přístrojů

Příklad OJ pleteniny:

3 KP plně navlečené, barevný návlek,
kombinace krytí oček a přerušného kladení

