

# Typologie vlnářských tkanin

## Z obsahu 5. přednášky:

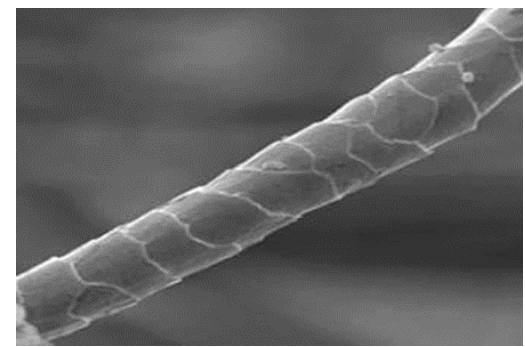
- Charakteristika vlnářských tkanin
- Názvosloví vlnářských tkanin

Předmět: Textilní zbožíznalství 2  
Přednášející: Marie Havlová

# Základní identifikace vlnářských tkanin

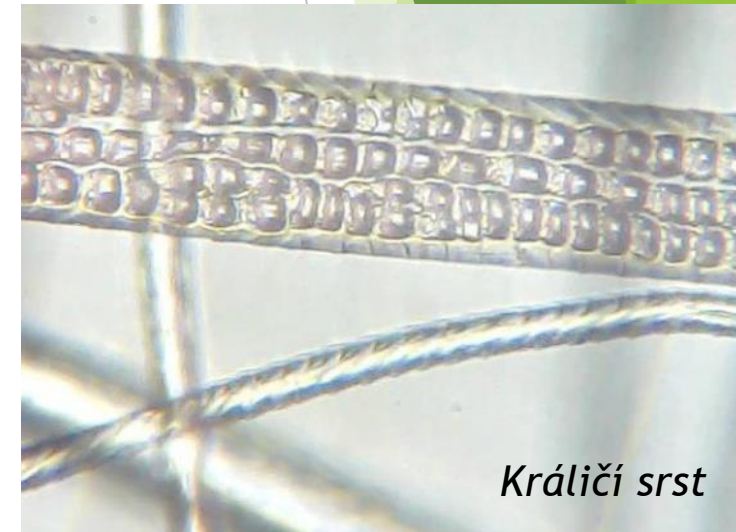
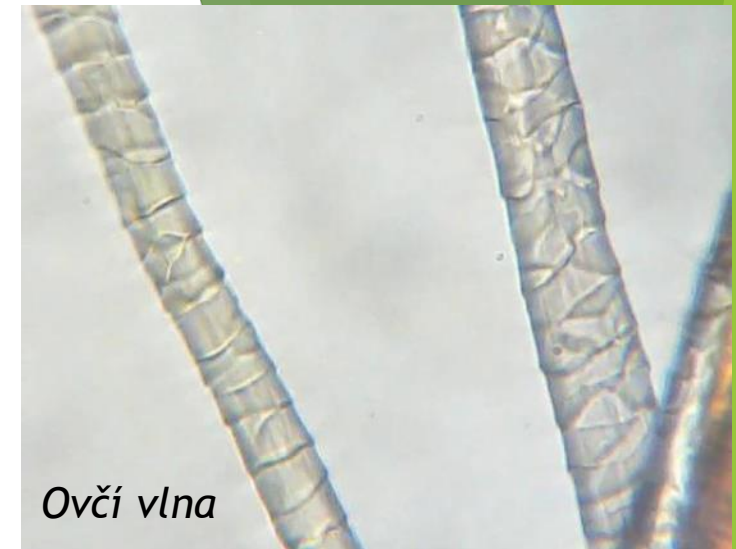
- ▶ Jsou vyrobeny:
  - ▶ Z vlněných vláken (srstí zvířat)
  - ▶ Z chemických vláken vlnářského typu (délka, jemnost)
- ▶ Vždy svým vzhledem a charakterem připomínají tkaninu vlněnou:
  - ▶ Hřejivý omak
  - ▶ Ostrý omak
  - ▶ Měkký omak
  - ▶ Matný vzhled

a jejich směsí.



# Identifikace materiálového složení

- ▶ Orientačně pomocí spalovací zkoušky
- ▶ Přesněji pomocí mikroskopu
- ▶ Charakteristické vlastnosti tkaniny závisí na:
  - ▶ Podílu, druhu a kvalitě vlněných vláken
  - ▶ Podílu, druhu a kvalitě ostatních vláken
  - ▶ Technologii výroby použitých nití (mykané/česané)
- ▶ Vysoký podíl vlny zpravidla znamená vynikající tepelně-izolační vlastnosti, sorpční vlastnosti a vynikající pružnost a zpracovatelnost, větší plstivost, ale pro většinu lidí nepříjemný ostrý omak (velmi záleží na kvalitě suroviny).
- ▶ Vysoký podíl chemických vláken může zlepšit omak, zmenšit plstivost, ale zhoršit ostatní komfortní vlastnosti.



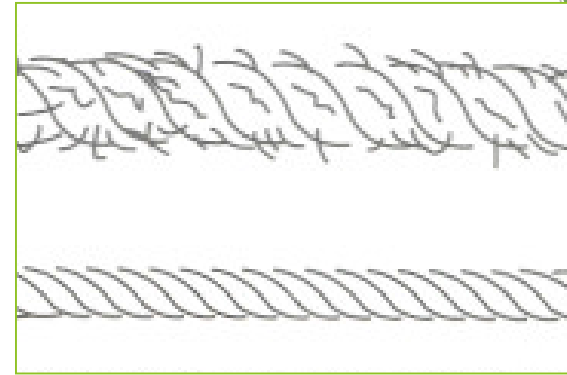
# Identifikace použitých nití

## ▶ Mykaná příze:

- ▶ Je předená z kratších vláken
- ▶ Má větší chlupatost
- ▶ Zpravidla je předená jako jednoduchá příze
- ▶ Má větší tloušťku a menší zákrut, než česaná příze

## ▶ Česaná příze:

- ▶ Je předená z delších vláken, která jsou paralelně urovnána operací česání
- ▶ Je často vyrobená jako skaná příze
- ▶ Je jemnější, hladší, s větším zákrutem a menší chlupatostí než příze mykaná



Tkanina má velmi ostrý omak a zpravidla hrubý (rustikální) vzhled.



Tkanina má jemnější vzhled, hladší povrch a je příjemnější na omak.



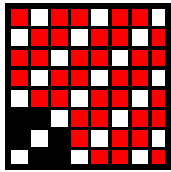
# Vhodnost k použití

- ▶ Vynikající hřejivost a pružnost:
  - ▶ Dámské kostýmy, pánské obleky, pláště, kabáty, šátky a šály, ale také přikrývky, plédy, přehozy, ...
- ▶ Charakteristickou vlastností vlněných vláken je plstivost:
  - ▶ Velmi problematická odolnost vůči podmínkám údržby - často je praní zcela zakázáno a povoleno je pouze profesionální čištění.
  - ▶ Plstivost je s výhodou využívána u některých typů vzhledových úprav (SUKNO, MELTON)
- ▶ Kvůli problematickému omaku a plstivosti je vlna často směšována s vlákny chemickými.
- ▶ Vlněné oděvy bývají často podšívkovány.

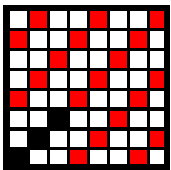


# Termíny spojené s vlnářskými tkaninami

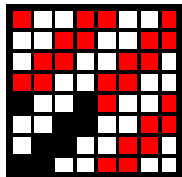
- ▶ U určitých vazeb - použijí-li se u tkanin vlnářského typu, bývají někdy používány specifické názvy:



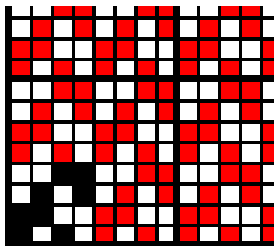
← Osnovní kepr 3-vazný - laskas



← Útkový kepr 3-vazný - kašmírová vazba



← Zesílený oboustranný kepr 4-vazný - cirkas



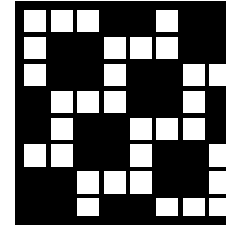
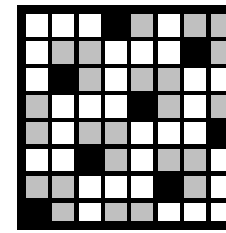
← Kepr lomený ve střídě vytvořený z cirkasu - tyfl

# Hopsak

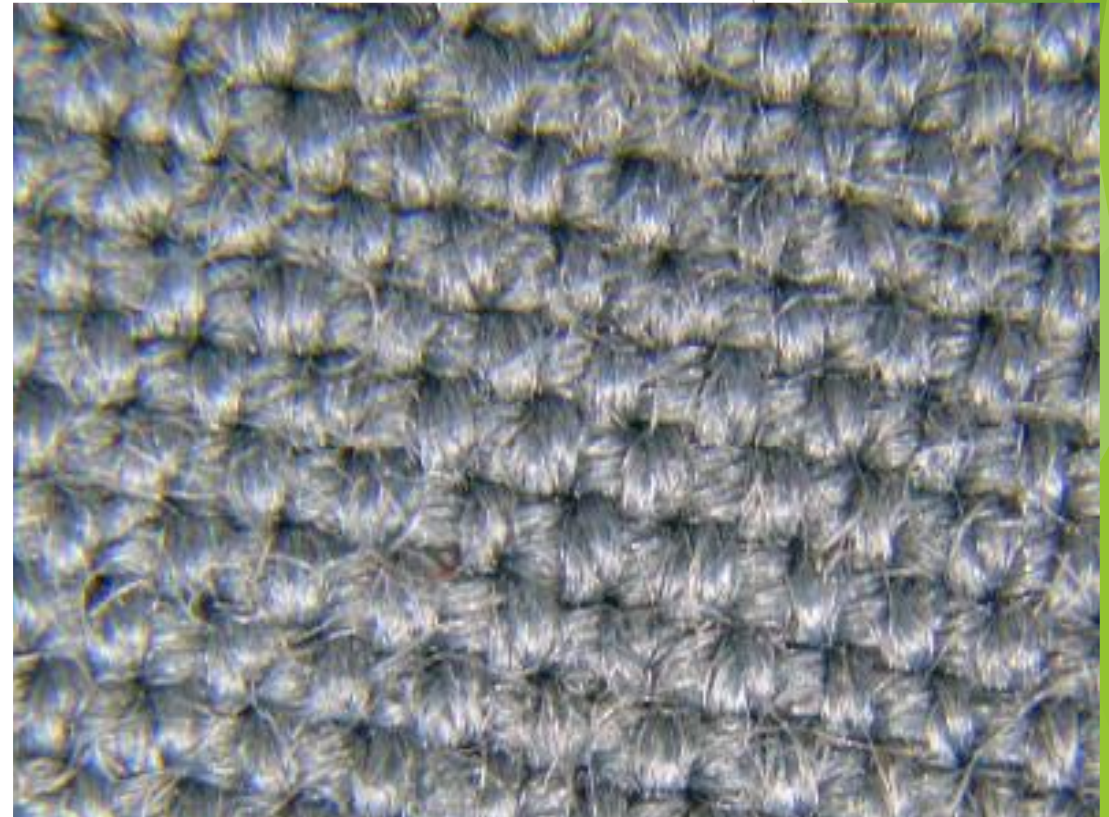
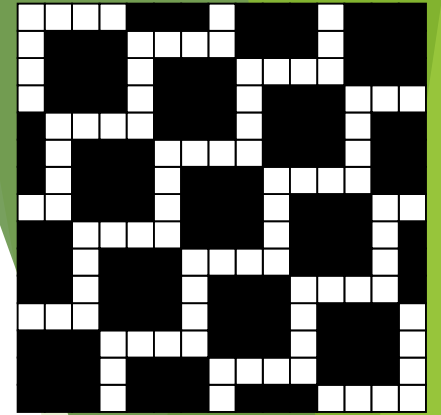
- ▶ Poměrně hustá tkanina - jednobarevná nebo melanžová, která je charakteristická svým ostrým omakem a výraznou vazební strukturou přisazovaného atlasu.
- ▶ Je střední plošné hmotnosti (obleková tkanina) a vyrábí se z česané nebo jemné mykané příze.

## Použití:

- Pánské obleky
- Uniformy



*přisazovaný atlas*



# Krep

► Vlnařský krep je tkanina charakteristická svým zrnitým - krepovým povrchem. Krepový povrch může být vytvořen:

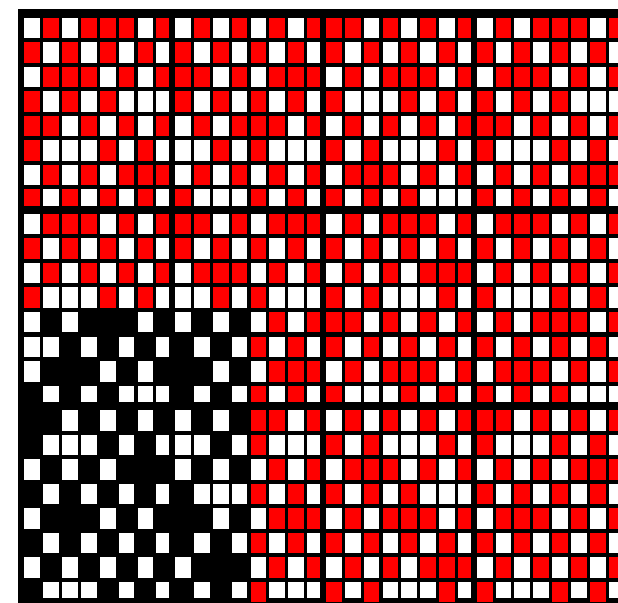
1. Použitím krepových nití
2. Použitím nití s různou sráživostí
3. Použitím smyšlené krepové vazby

Kombinací  
uvedených možností

► Tkanina je lehčí až střední plošné hmotnosti.

## Pískový krep

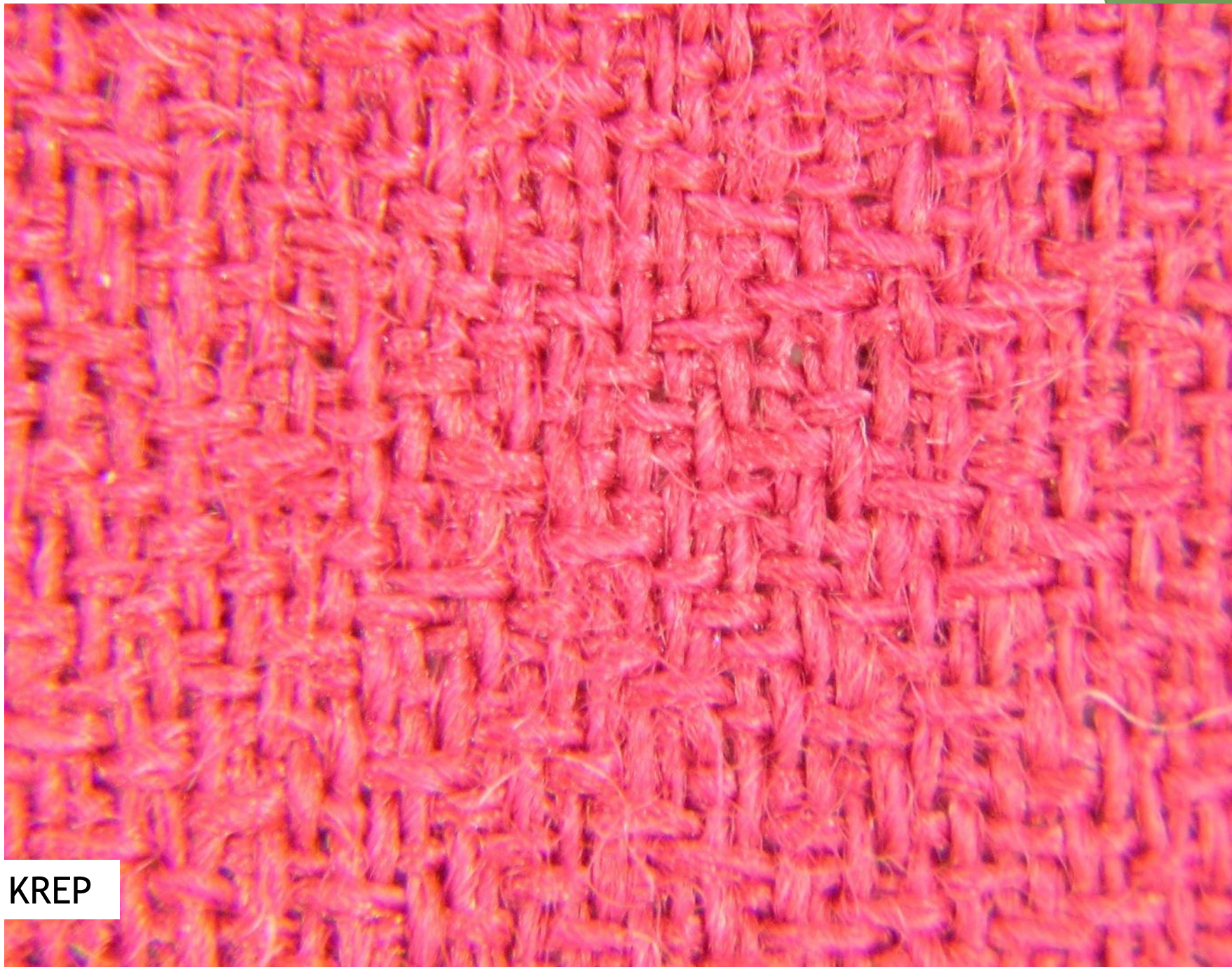
► Tkanina s charakteristickým zrnitým povrchem, který je vytvořen pouze smyšlenou krepovou vazbou (není použito jiných efektů).



Použití:

- Šaty
- Halenky
- Kostýmy



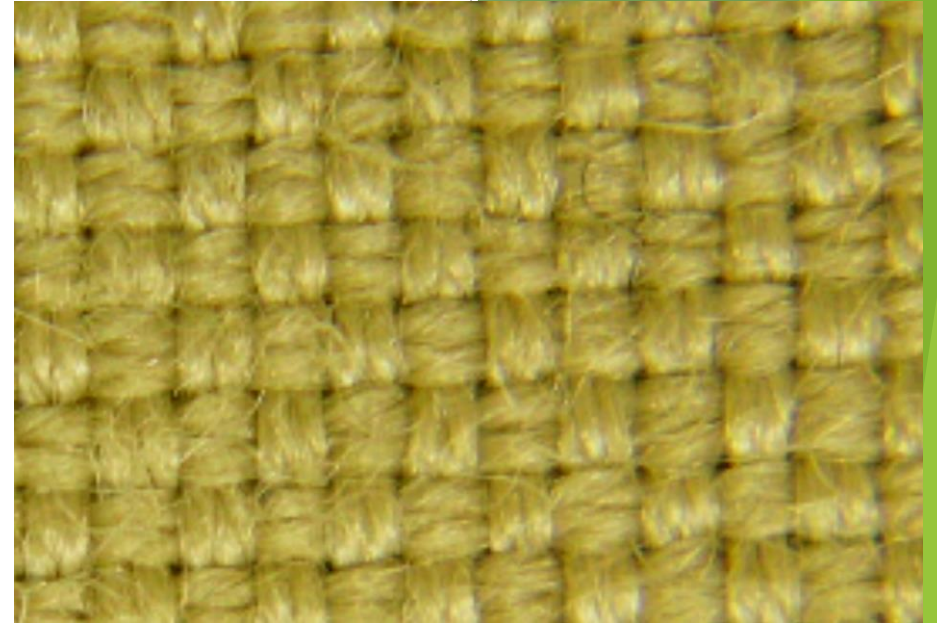
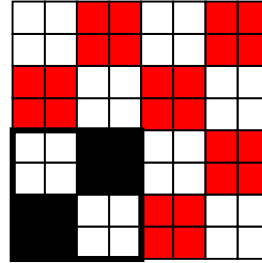


PÍSKOVÝ KREP



# Panama

- ▶ Tkanina charakteristická výraznou panama vazbou.

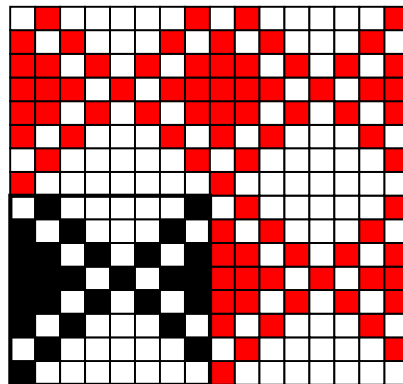


# Vaflová tkanina

- ▶ Tkanina charakteristická reliéfním povrchem v podobě čtverečků vytvořeným použitím vaflové vazby.

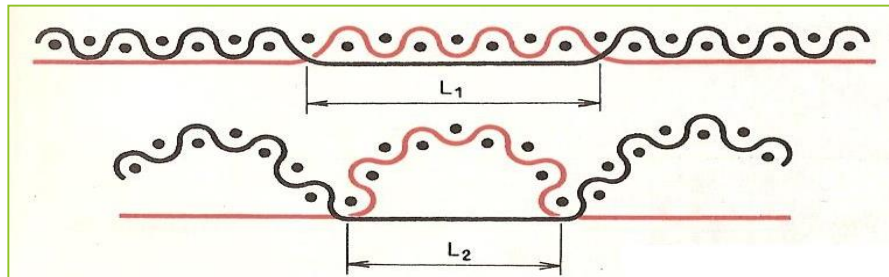
## Použití:

- Přikrývky
- Plédy
- Saka



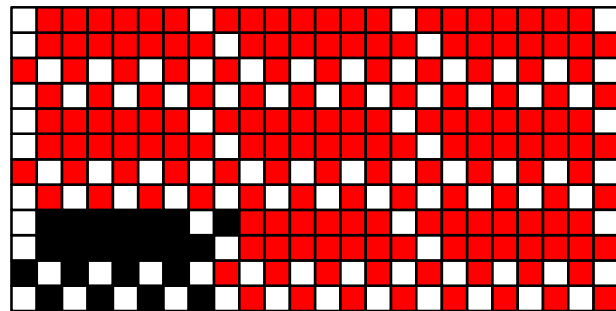
# Štruk

- ▶ Vlnařská tkanina střední plošné hmotnosti tkaná z jemných česaných přízí, která je charakteristická plastickým žebrovým povrchem vytvořeným štrukovou vazbou.

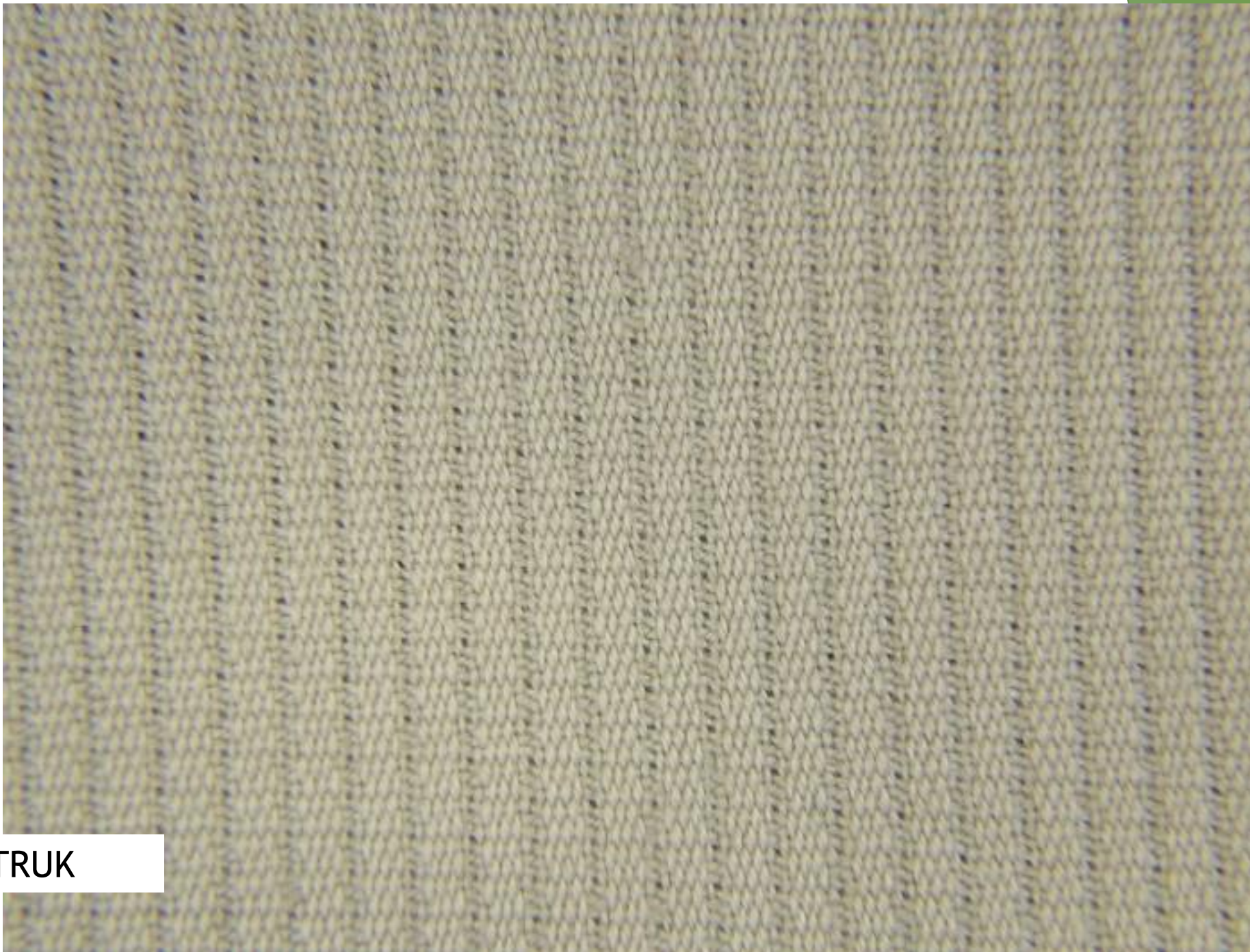


## Použití:

- Saka
- Kalhoty
- Sukně
- Šaty





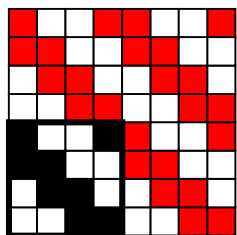


ŠTRUK

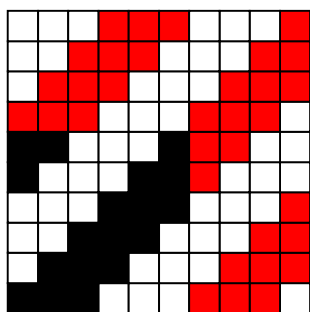


# Tvil

- ▶ Tkanina, která je charakteristická zřetelným diagonálním řádkováním vytvořeným použitou **zesílenou obouliční keprovou vazbou** (čtyřvaznou nebo šestivaznou).
- ▶ Tkanina je zpravidla střední hmotnosti, zpravidla jednobarevná, někdy může být jemně zaplstěná.



*Zesílený  
obouliční keprová  
vazba 4-vazná*



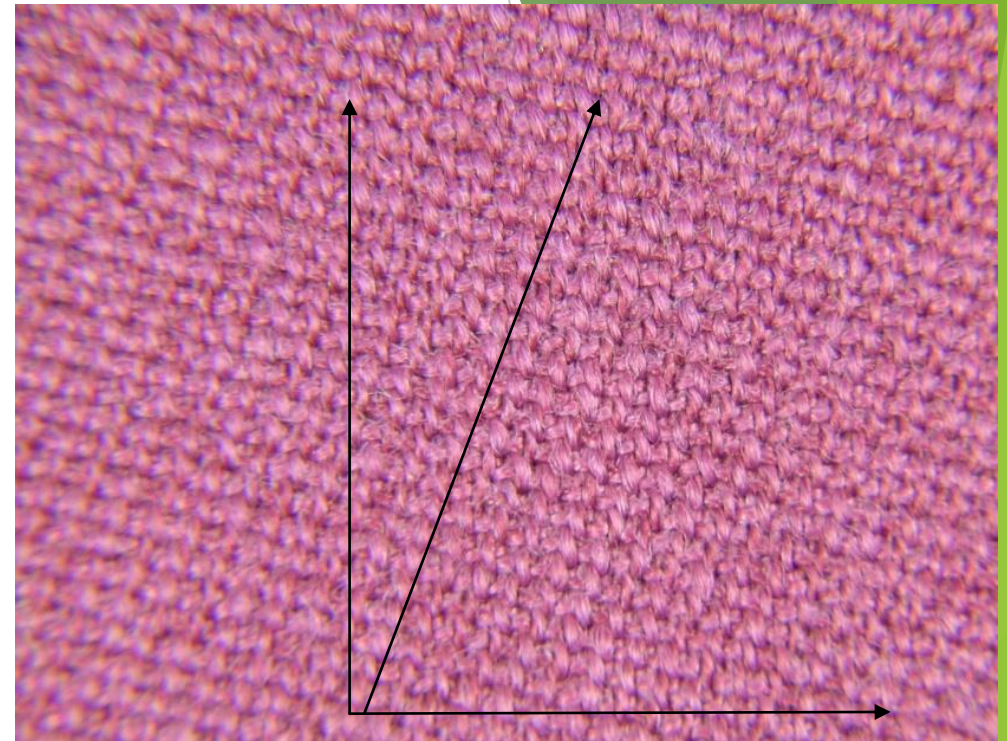
*Zesílený  
obouliční keprová  
vazba 6-vazná*

## Použití:

- Saka
- Kalhoty
- Sukně

# Gabardén

- ▶ **J**ednobarevná hustá tkanina, střední plošné hmotnosti, která je charakteristická svým zřetelným **strmým** ( $> 45^\circ$ ) diagonálním řádkováním vytvořeným použitím keprové vazby (někdy vícestupňové).
- ▶ Tkanina je velmi hustá s plným omakem - s vysokou dostavou osnovních nití. Tká se z jemných česaných přízí.




# Gabarding

- ▶ Tkanina podobná gabardénu, ale jemnější a s měkčím omakem.

## Použití:

- Saka
- Kalhoty
- Sukně
- Šaty



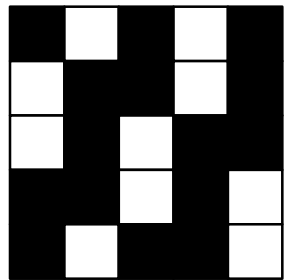


GABARDÉN

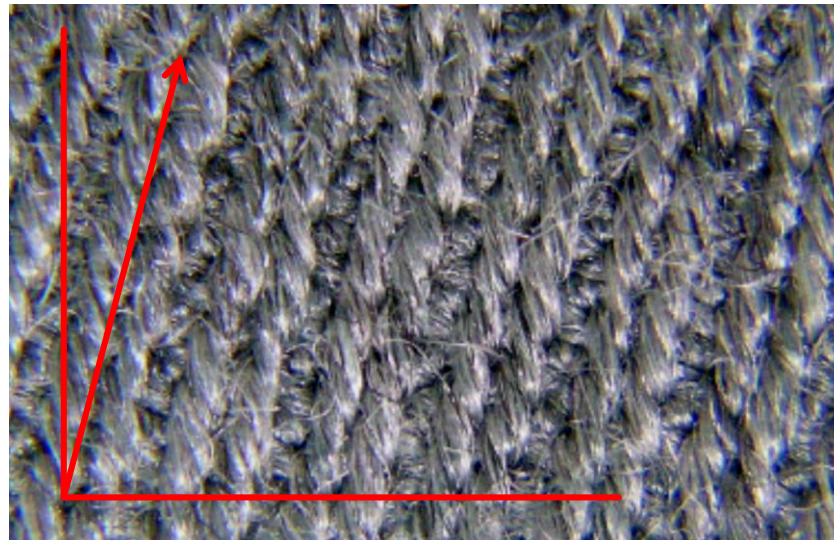


# Kord, oblekový kord

- ▶ Tkanina střední plošné hmotnosti a tužšího omaku, která je charakteristická výrazným plastickým diagonálním žebrováním pravého směru.
- ▶ Tká se vazbou 5-vazného zesíleného atlasu (tzv. kordovou vazbou) nebo vícestupňového kepru ( $> 45^\circ$ ), s vysokou dostavou osnovních nití.
- ▶ Vyrábí se jako jednobarevná tkanina, nebo častěji s muliné efektem při použití muliné přízí.



*5-vazný zesílený osnovní atlas  
(kordová vazba)*



## Použití:

- Saka
- Kalhoty
- Sukně



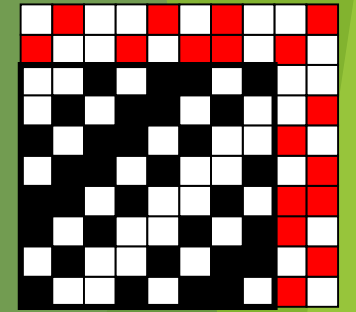


KORD



# Diagonál

- ▶ Vlnařská tkanina, která je charakteristická svým **zpravidla barevným** diagonálním řádkováním, které je vytvořeno použitím nití odlišné barvy v osnově a v útku a použitím zesílené **zpravidla víceřádkové** keprové vazby.
- ▶ Tkanina je střední až těžší plošné hmotnosti.

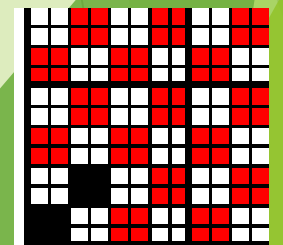
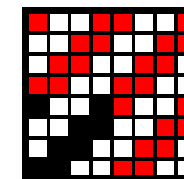


## Použití:

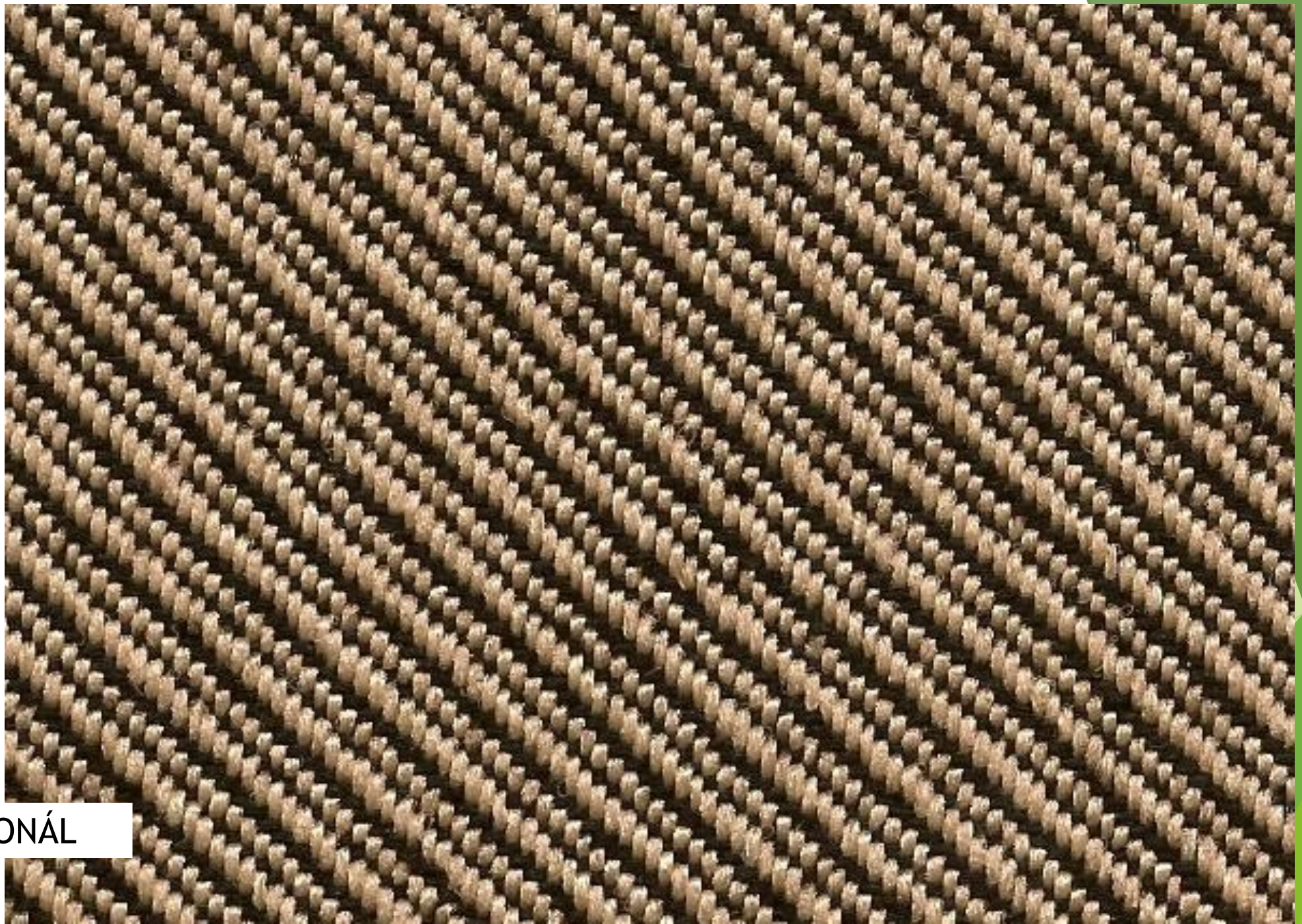
- Saka
- Kalhoty
- Sukně
- Pláště

# Filafil

- ▶ Tkanina charakteristická svým vzorem vytvořeným kombinací vazby panama nebo cirkas a střídáním dvou kontrastních barev nití v poměru 1:1 v osnově i v útku.

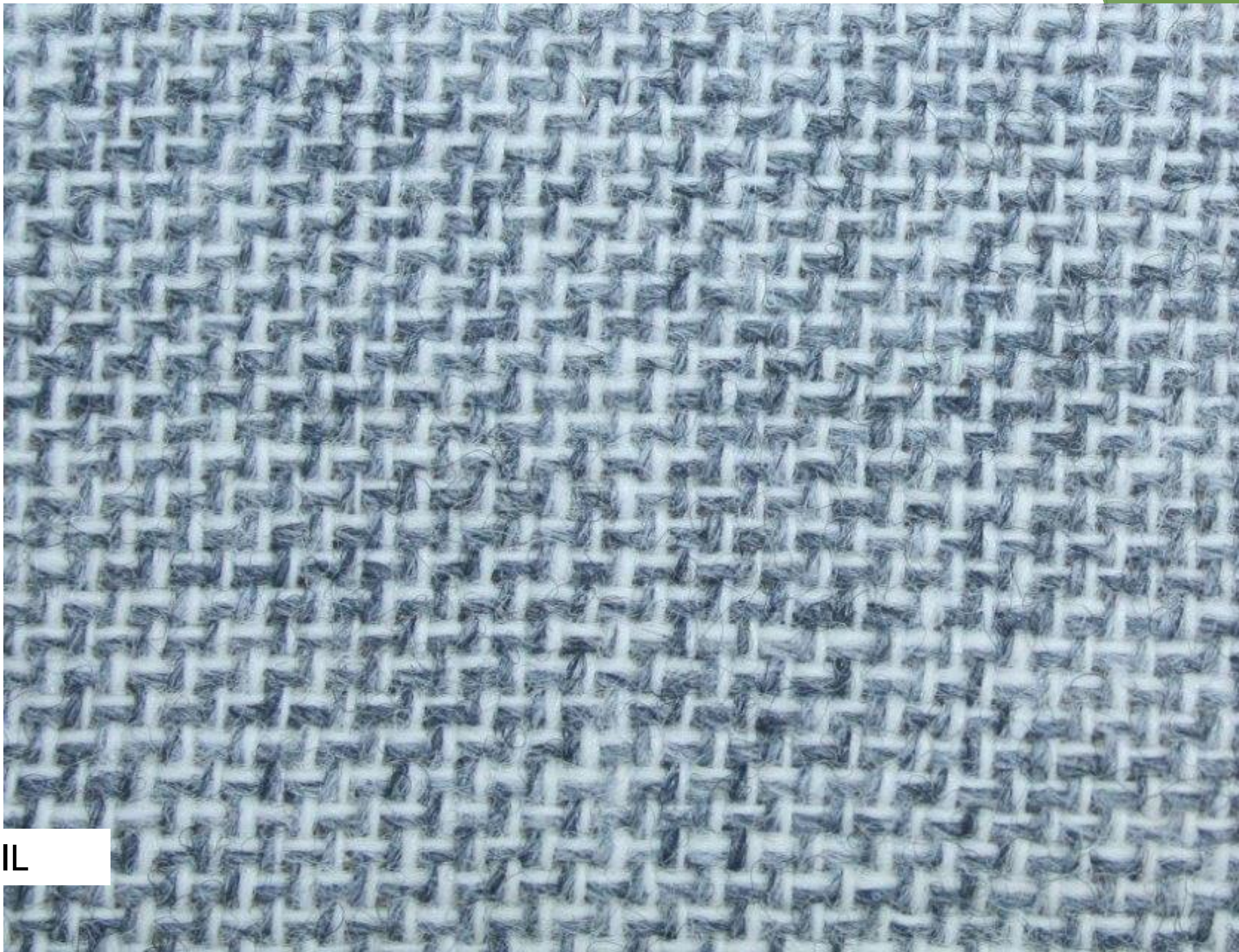






DIAGONÁL

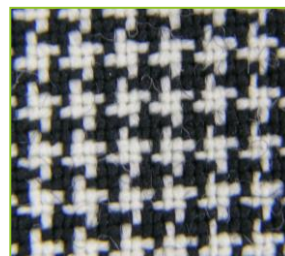




FILAFIL

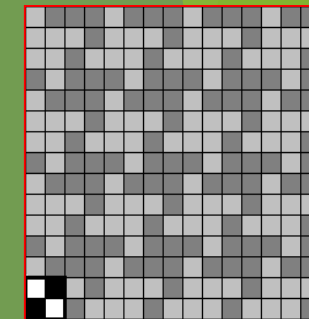


# Pepito



## Použití:

- Saka
- Sukně
- Šaty



- ▶ Tkanina s charakteristickým vzorem drobné kostičky.
- ▶ Vzor je vytvořený pomocí barevného snování a házení a vazby plátnové nebo oboustranného čtyřvazného zesíleného kepru.
- ▶ Kostička je dvoubarevná při použití kontrastních barev (často černé a bílé).

# Kohoutí stopa

- ▶ Tkanina charakteristická svým vzorem kohoutí stopy. Vzor je vytvořen kombinací vazby a střídáním dvou barev nití v osnově a v útku.
- ▶ Velikost vzoru je do značné míry dána jemností použitých nití.

## Použití:

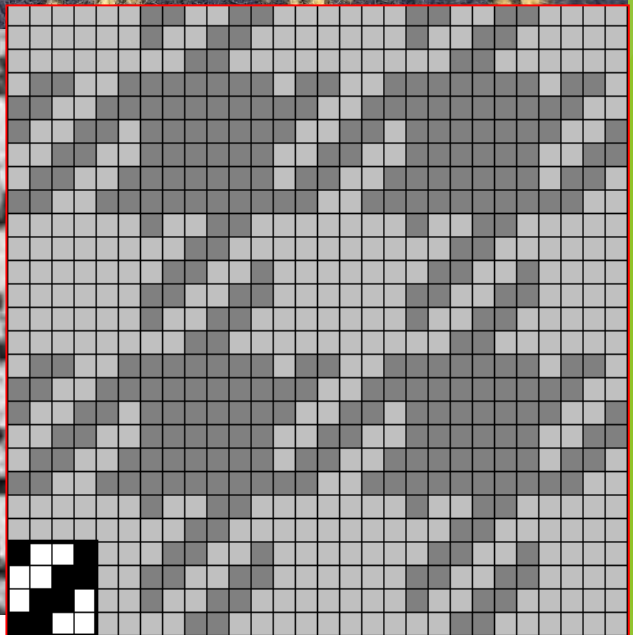
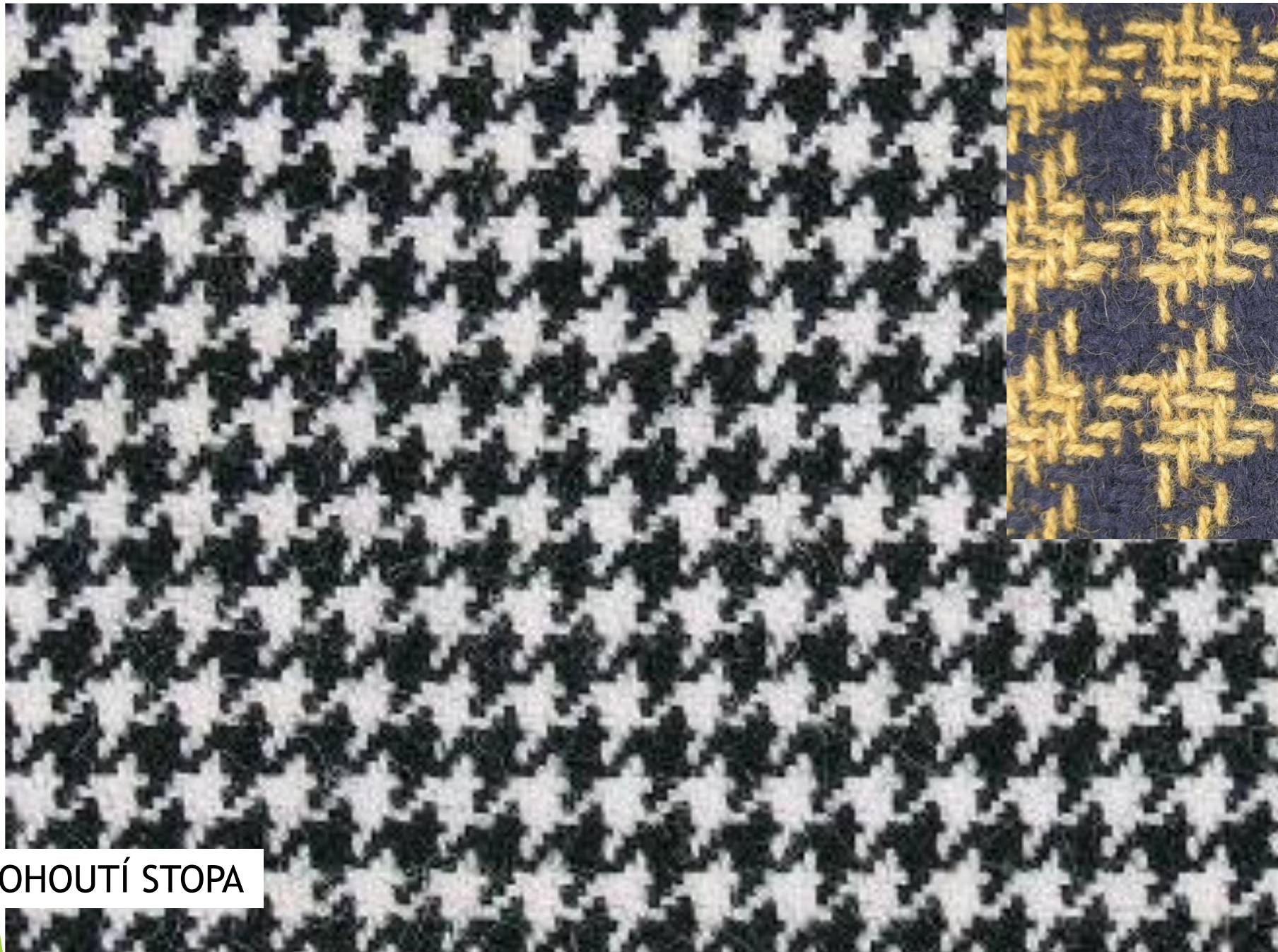
- Saka
- Sukně
- Paleta
- Pláště





PEPITO





KOHOUTÍ STOPA



# Rybí kostra

- ▶ Tkanina charakteristická svým vzorem rybí kostry, která vznikne kombinací vazby lomeného kepru a použitím jiné barvy nití v osnově a v útku.
- ▶ Vyrábí se v různých plošných hmotnostech.



## Použití:

- Saka
- Sukně
- Paleta
- Pláště



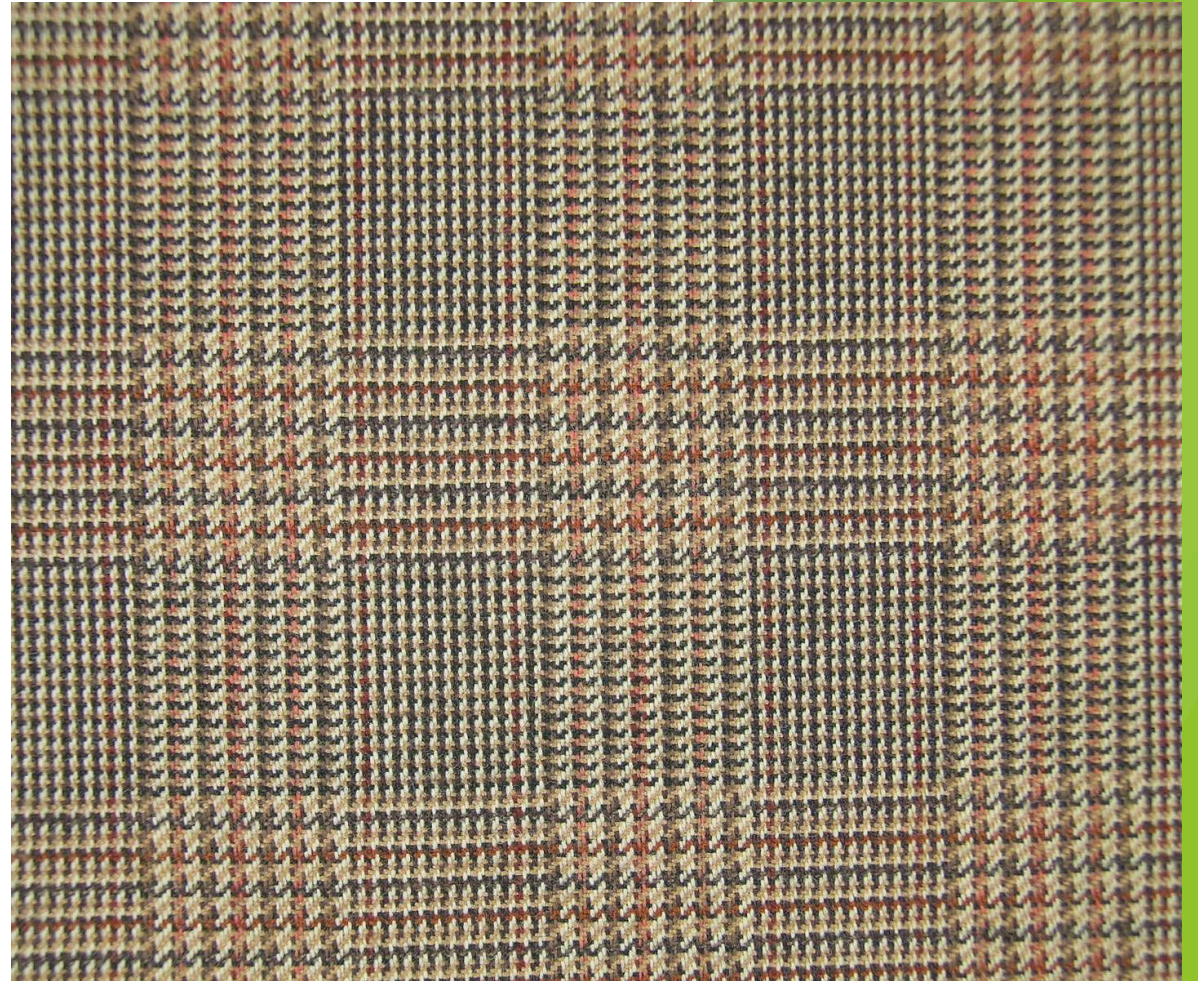


# Glenček

- ▶ Tkanina, zpravidla střední plošné hmotnosti, která je charakteristická svým vzorem.
- ▶ Vzor charakteristického kára je vytvořen kombinací vazby a barevného snování a házení.

## Použití:

- Saka
- Sukně
- Šaty
- Kalhoty







GLENČEK



## Pepř a sůl

- ▶ Zpravidla obleková tkanina s charakteristickým výrazem připomínajícím rozsypaný pepř a sůl - šedobílý jemně zrnitý povrch.
- ▶ Pro dosažení charakteristického vzhledu se používá střídání kontrastních barevných nití (černá, bílá) v poměru 1:1 nebo muliné přízí v téže barevnosti.

## Kaviár

- ▶ Tkanina charakteristická svým vzorem připomínajícím kaviár (bílé izolované tečky na tmavém (zpravidla černém) pozadí).
- ▶ Tká se z jemných česaných přízí.
- ▶ Používá se jako obleková tkanina.

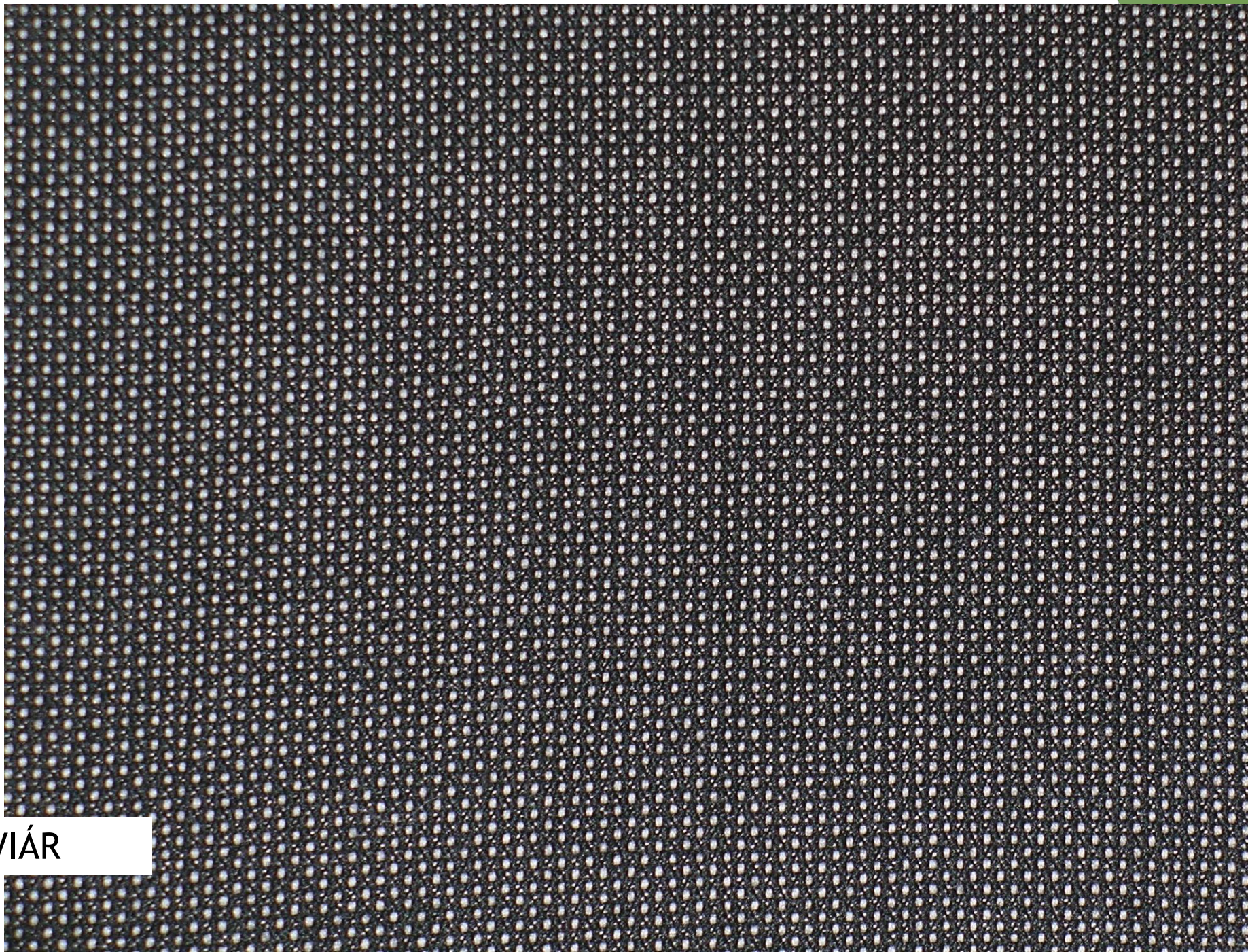


PEPŘ A SŮL



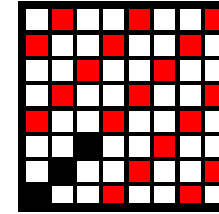


KAVIÁR





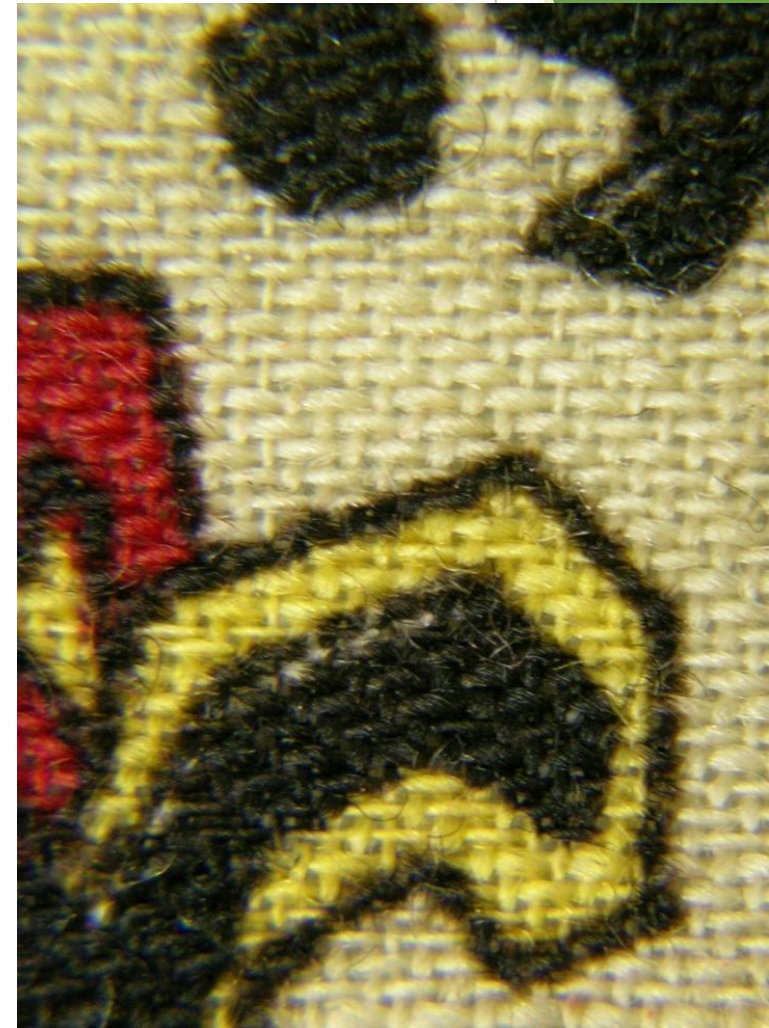
# Kašmír



- ▶ Velmi **měkká a splývavá** tkanina, nižší plošné hmotnosti, která je charakteristická šikmým řádkováním a potiskem tradičních kašmírových vzorů.
- ▶ Vyrábí se z jemných česaných přízí, původní kašmír byl vyráběn z kašmírové vlny.
- ▶ Tká se ve vazbě 3-vazného útkového kepru.

## Použití:

- Šátky
- Šály





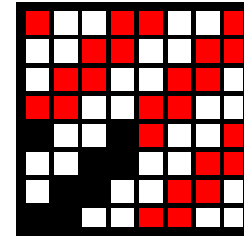


KAŠMÍR

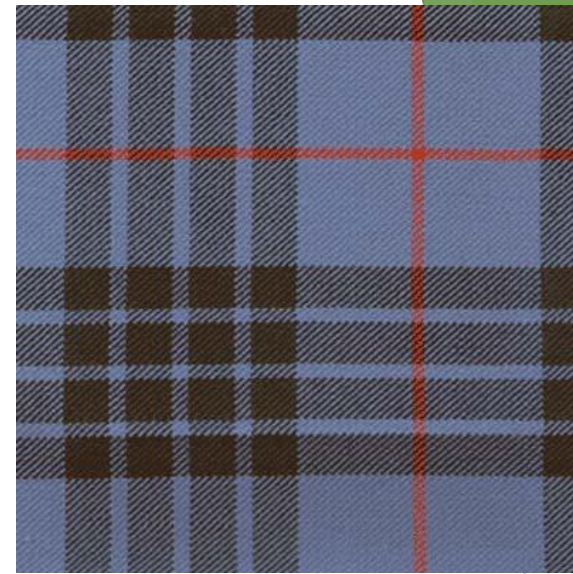


# Tartan

- ▶ Vlněná tkanina, která je charakteristická tradičním károvým vzorem vytvořeným přesně daným pořadem snování a házení přízí jasných barev.
- ▶ Barevnost kára vychází z tradic starých skotských rodů (cca 300 různých vzorů). Vzorům napodobujícím původní tartany se obecně říká skotská kostka.
- ▶ Vyrábí se z česaných i mykaných přízí v cirkasové vazbě.





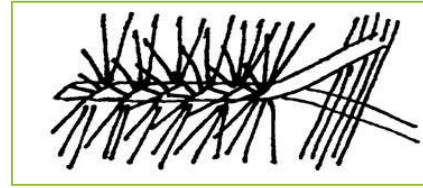


TARTAN





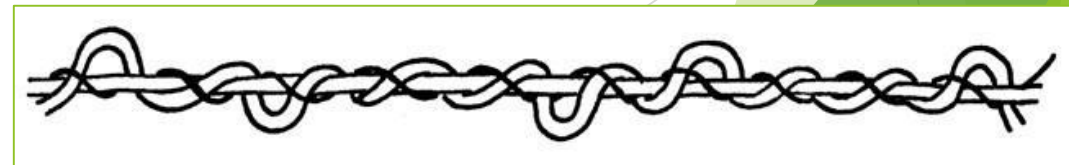
# Žinylková tkanina



- ▶ Vlnářská tkanina, která je charakteristická použitím efektních žinylkových přízí při vytváření vytkávaných vzorů.
- ▶ Žinylkové příze jsou kombinovány s přízemi jednoduchými či skanými (bez efektu) nebo s přízemi s jiným efektem (např. příze buklé).

## Buklé

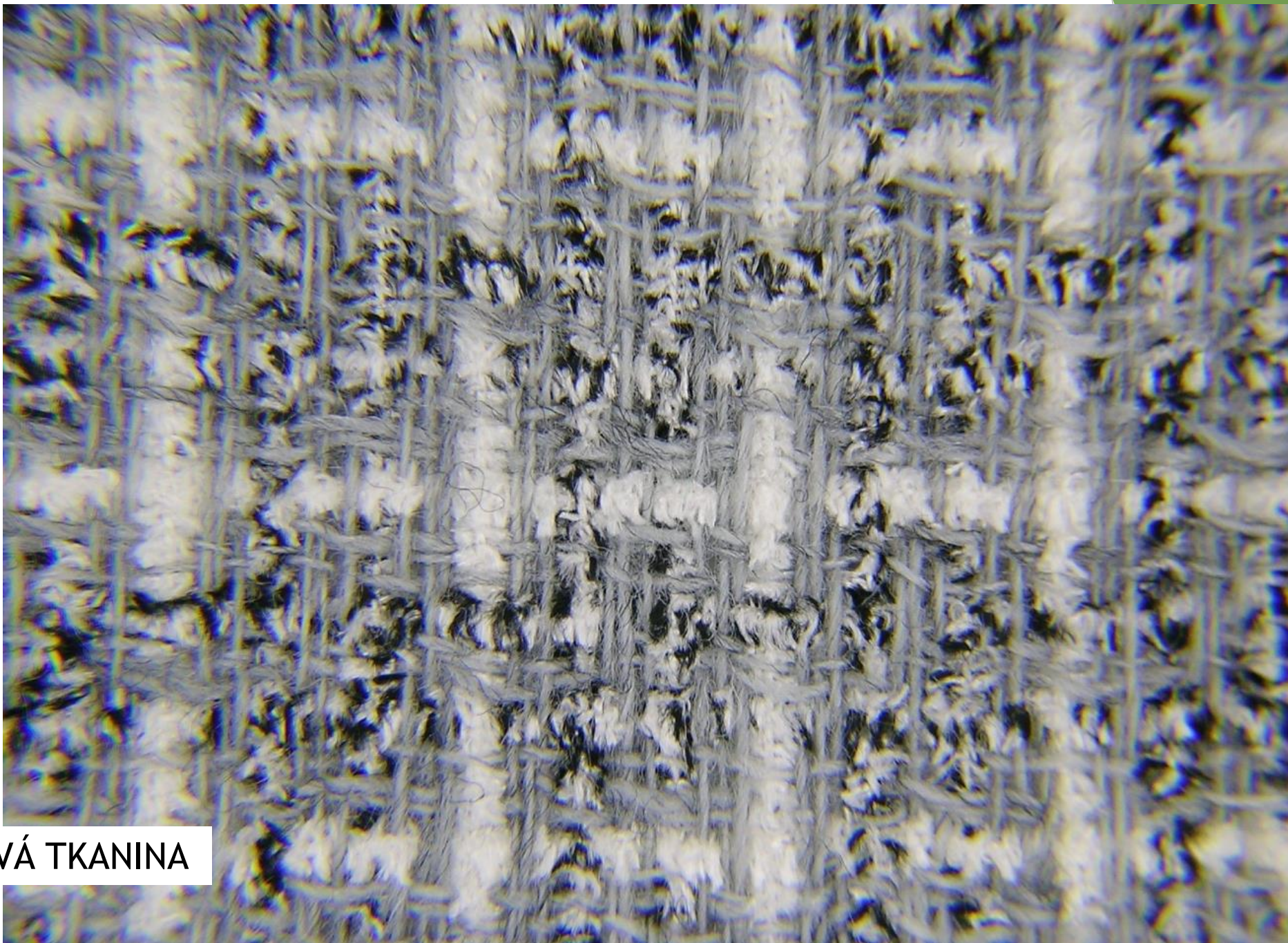
- ▶ Měkká objemná tkanina střední až těžší plošné hmotnosti, která je charakteristická svým obloučkovitým povrchem.
- ▶ Obloučkovitý povrch je vytvořen zatkáním efektní buklé příze - zpravidla v útku a vzniká na lícní i rubní straně tkaniny.



### Použití:

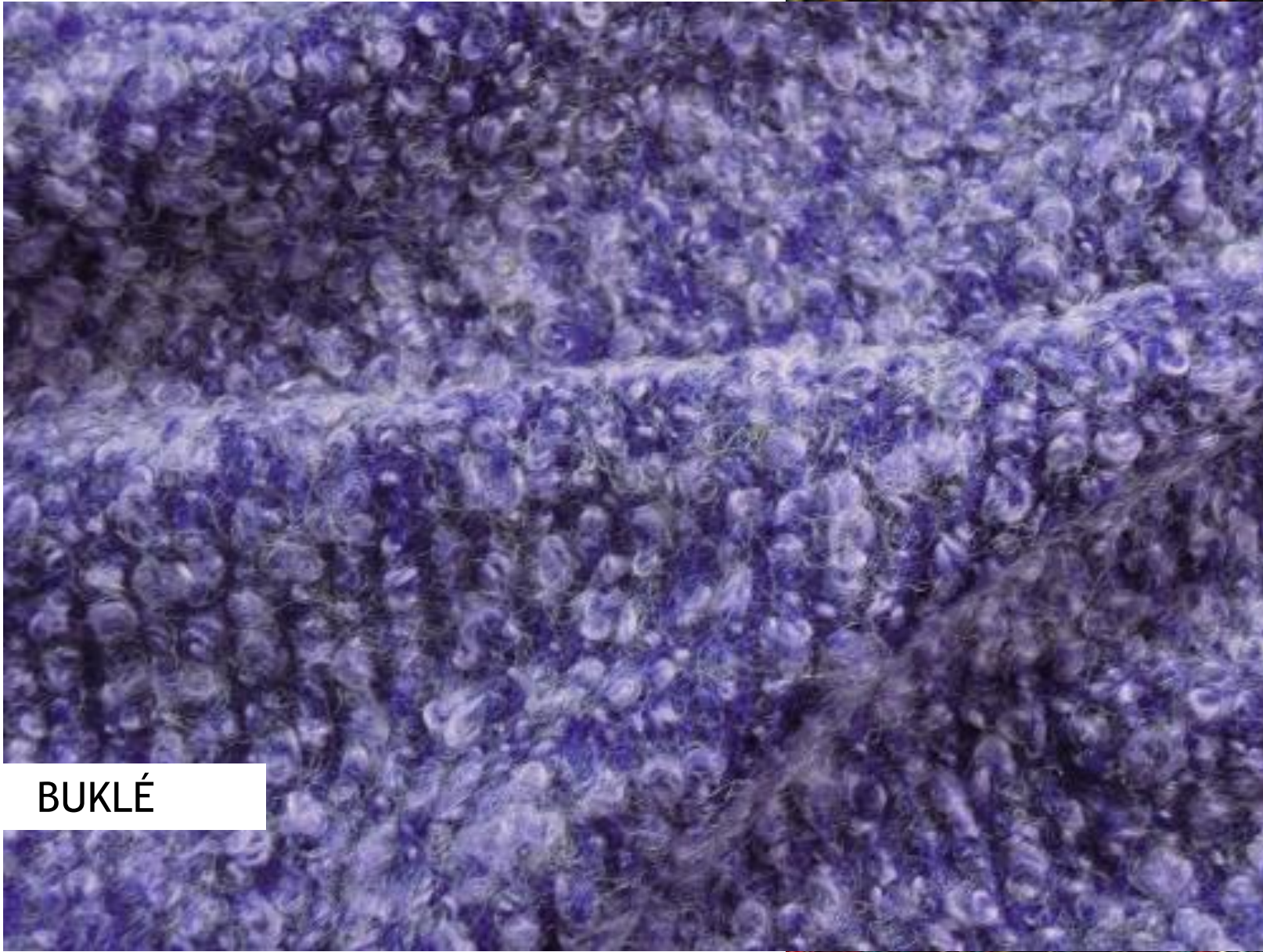
- Dámské kostýmy
- Paleta
- Pláště



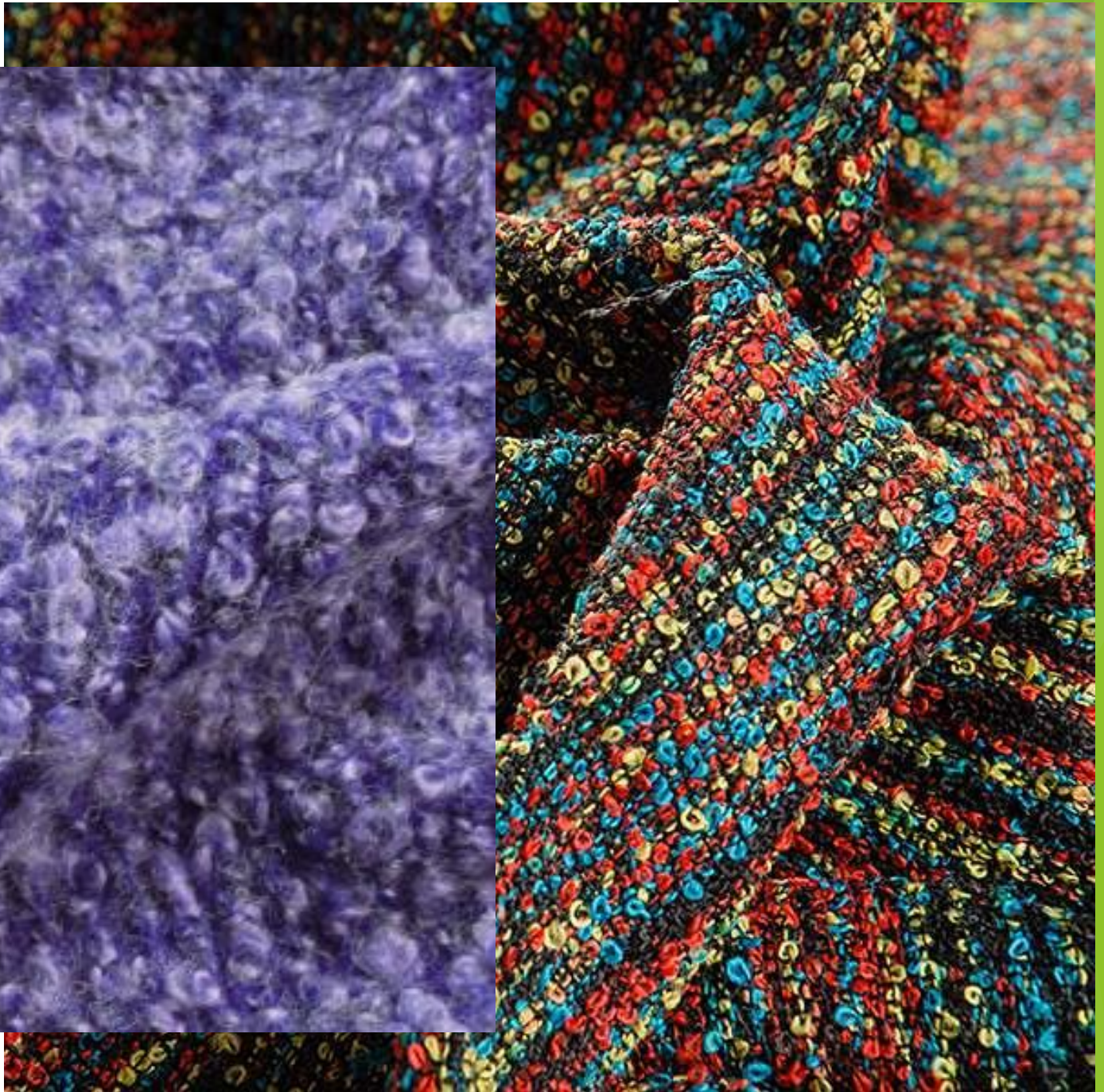


ŽINYLKOVÁ TKANINA





BUKLÉ



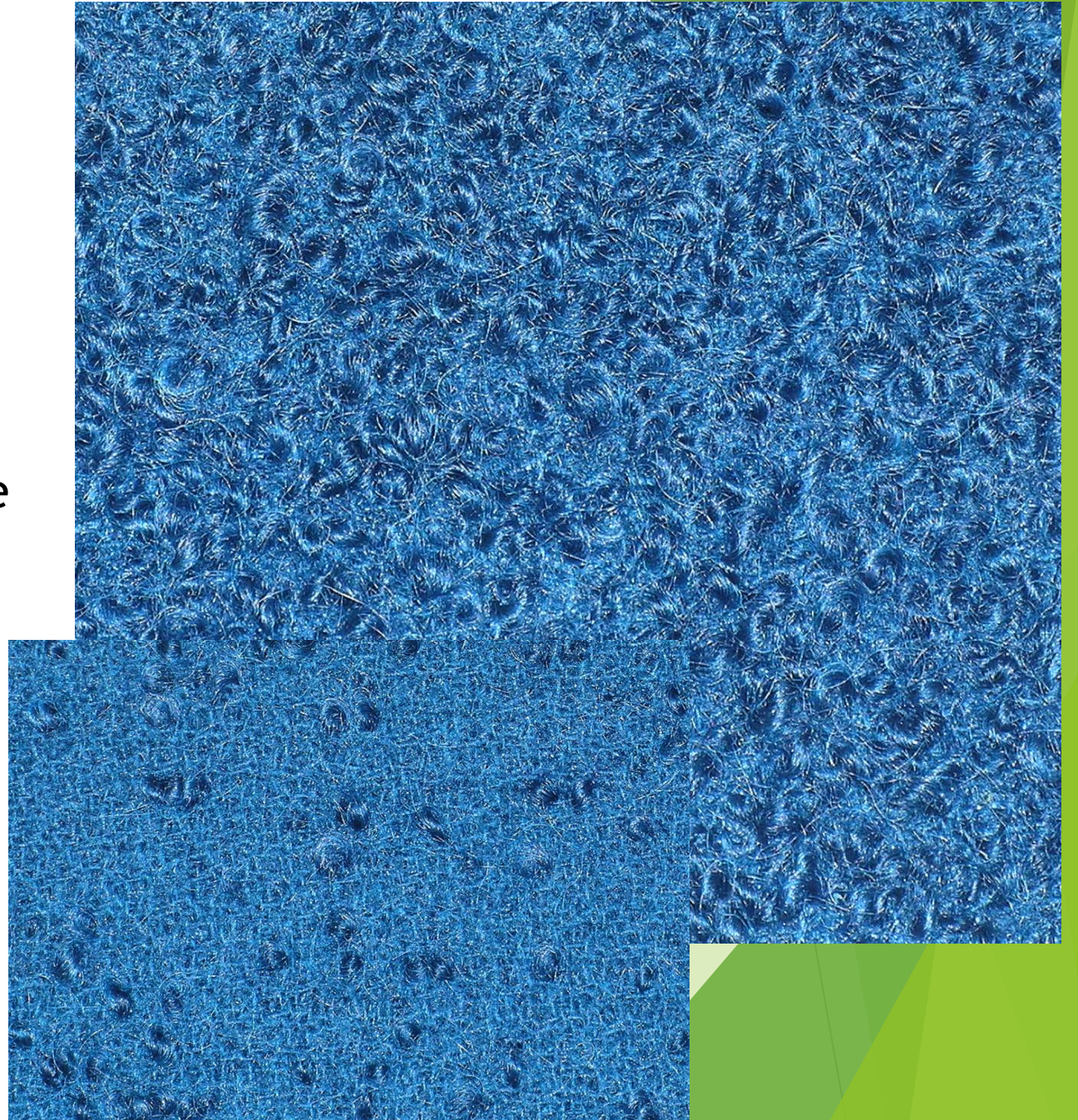


# Krul

- ▶ Zpravidla těžká a objemná vlnářská tkanina, která je charakteristická svým měkkým omakem a výrazně plastickým zkadeřeným povrchem.
- ▶ Charakteristický zkadeřený povrch je vytvořen použitím smyčkových přízí. Efekt je situován výrazně na lícni stranu tkaniny (na rozdíl od tkaniny buklé).

## Použití:

- Dámské kostýmy
- Paleta
- Pláště





# Tvíd



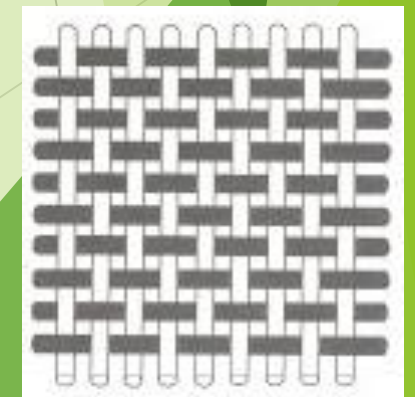
- ▶ Hrubší tkanina ostrého omaku, která je charakteristická výraznou nezastřenou vazbou (zpravidla oboustrannou keprovou a jejími vazbami odvozenými).
- ▶ Vyrábí se z mykaných přízí s charakteristickými vícebarevnými nopky.

# Donegal

- ▶ Tkanina charakteristická svým rustikálním vzhledem a nezastřeným povrchem se zřetelnou plátňovou vazbou.
- ▶ Charakteristické je použití nití kontrastních barev v osnově a v útku.
- ▶ Zpravidla je tkanina laděná do zemitých tónů barev.

## Použití:

- Saka
- Kostýmy
- Pláště
- Paleta
- Čepice







TVÍD





DONEGAL





# Naté

- ▶ Porézní tkanina střední až velké plošné hmotnosti, s měkkým omakem, která je charakteristická rustikálním vzhledem připomínajícím tkané rohože.
- ▶ Pro tkaninu je charakteristické střídání nití různých jemností, často i barev.
- ▶ Tká se v odvozených plátňových vazbách.

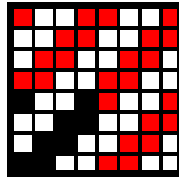
## Použití:

- Saka
- Kostýmy
- Pláště
- Paleta





# Homspen



- ▶ Vlnářská tkanina vyrobená z hrubých mykaných přízí, která je charakteristická patrnými nevybarvenými pesíkovými vlákny na povrchu - připomíná ručně vyrobenou tkaninu. Charakteristická je velmi ostrým omakem.
- ▶ Tká se ve vazbě plátnové, v cirkasu nebo jeho odvozeninách, často při použití melanzových nití.



## Použití:

- Saka
- Pláště
- Paleta





HOMSPEN



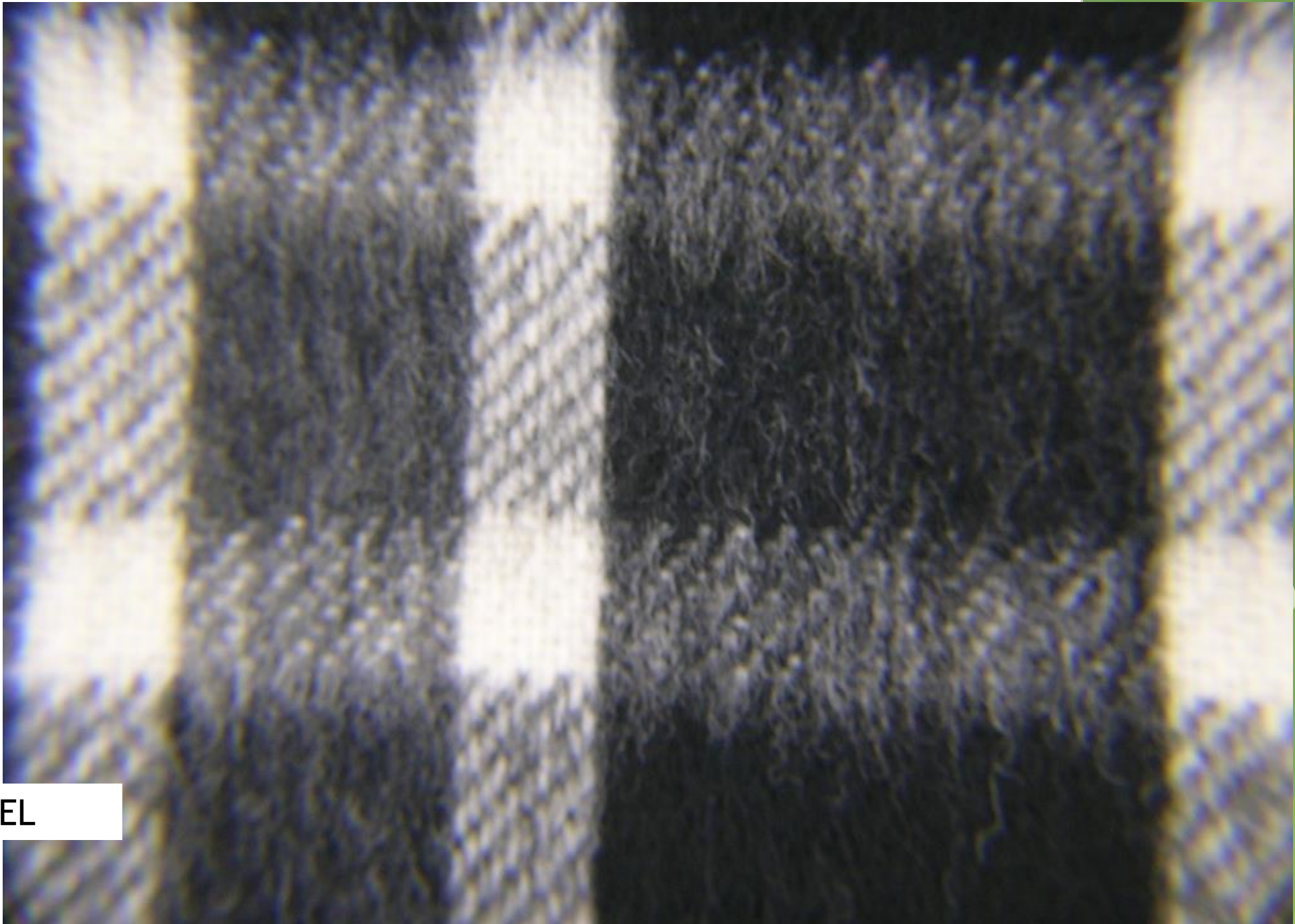
# Flanel

- ▶ Vlnářský flanel je tkanina střední hmotnosti s měkkým omakem a vlasovým povrchem **převážně na lící straně tkaniny**.
- ▶ Tká se ve vazbě plátnové nebo zesílené keprové.
- ▶ Původně byl vyráběn jako tkanina jednobarevná nebo melanžová.
- ▶ Dnes se vyrábí i s vytkaným vzorem kára nebo i potištěný (podobně jako flanel bavlnářský).

## Použití:

- Šaty
- Saka
- Sukně
- Šály





FLANEL





FLANEL



# Flauš

- ▶ Vlnářská tkanina vysoké hmotnosti, která je charakteristická svým dlouhým ležatým vlasem urovnaným převážně ve směru osnovy.
- ▶ Vlasový povrch zakrývá keprovou nebo atlasovou vazbu, která je zřetelná z rubní strany tkaniny.

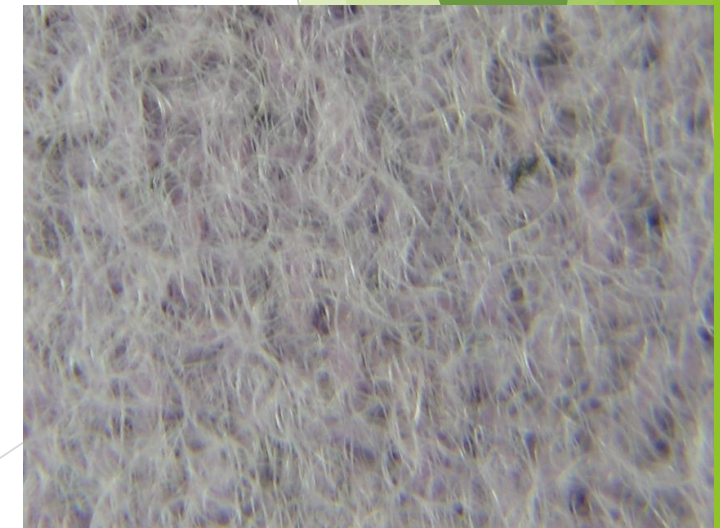
## Použití:

- Kabátky
- Pláště

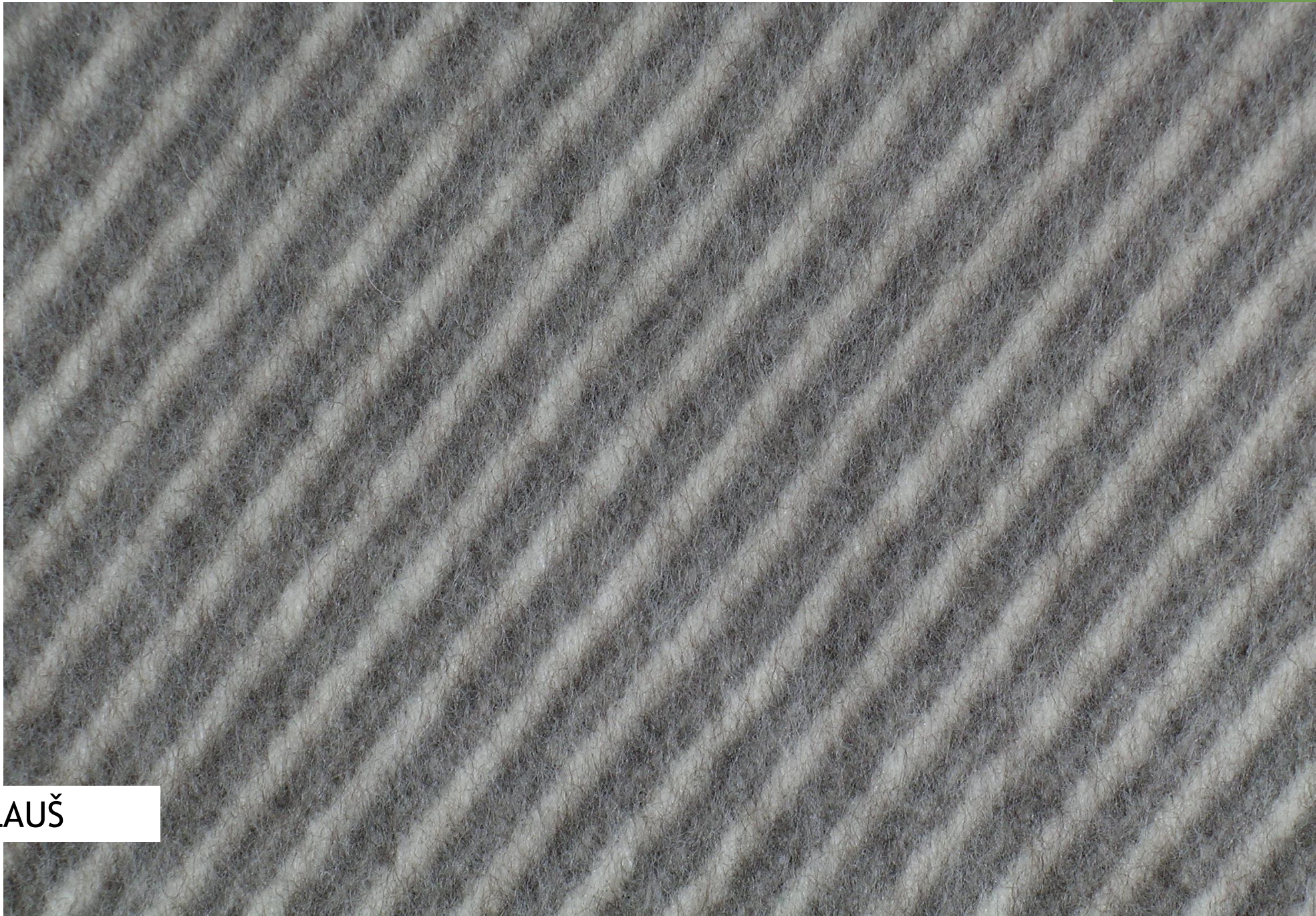


# Velur

- ▶ Vlnářská tkanina vysoké hmotnosti, která má velmi měkký povrch a je charakteristická svým vlasovým povrchem tvořeným krátkým stojatým vlasem (na rozdíl od flauše).
- ▶ Vlas zakrývá atlasovou nebo keprovou vazbu.







FLAUŠ



## Sukno

- ▶ Vlněná tkanina jednobarevná nebo melanžová střední až vysoké plošné hmotnosti.
- ▶ Tkanina je charakteristická svým tužším a plným omakem, který je dán zaplštěním vlasového povrchu. Tkanina je valchovaná a někdy i lisovaná.
- ▶ Vazba (zpravidla keprová) je zcela zastřená.

## Melton

- ▶ Vlnářská tkanina s velmi měkkým a plným omakem, který je dán částečně zaplštěným vlasovým povrchem. Charakteristického povrchu se dosáhne meltonovou úpravou. Vyrábí se ve střední až vyšší plošné hmotnosti.
- ▶ Vlasový povrch zakrývá částečně nebo zcela vazbu (zpravidla zesílenou keprovou).

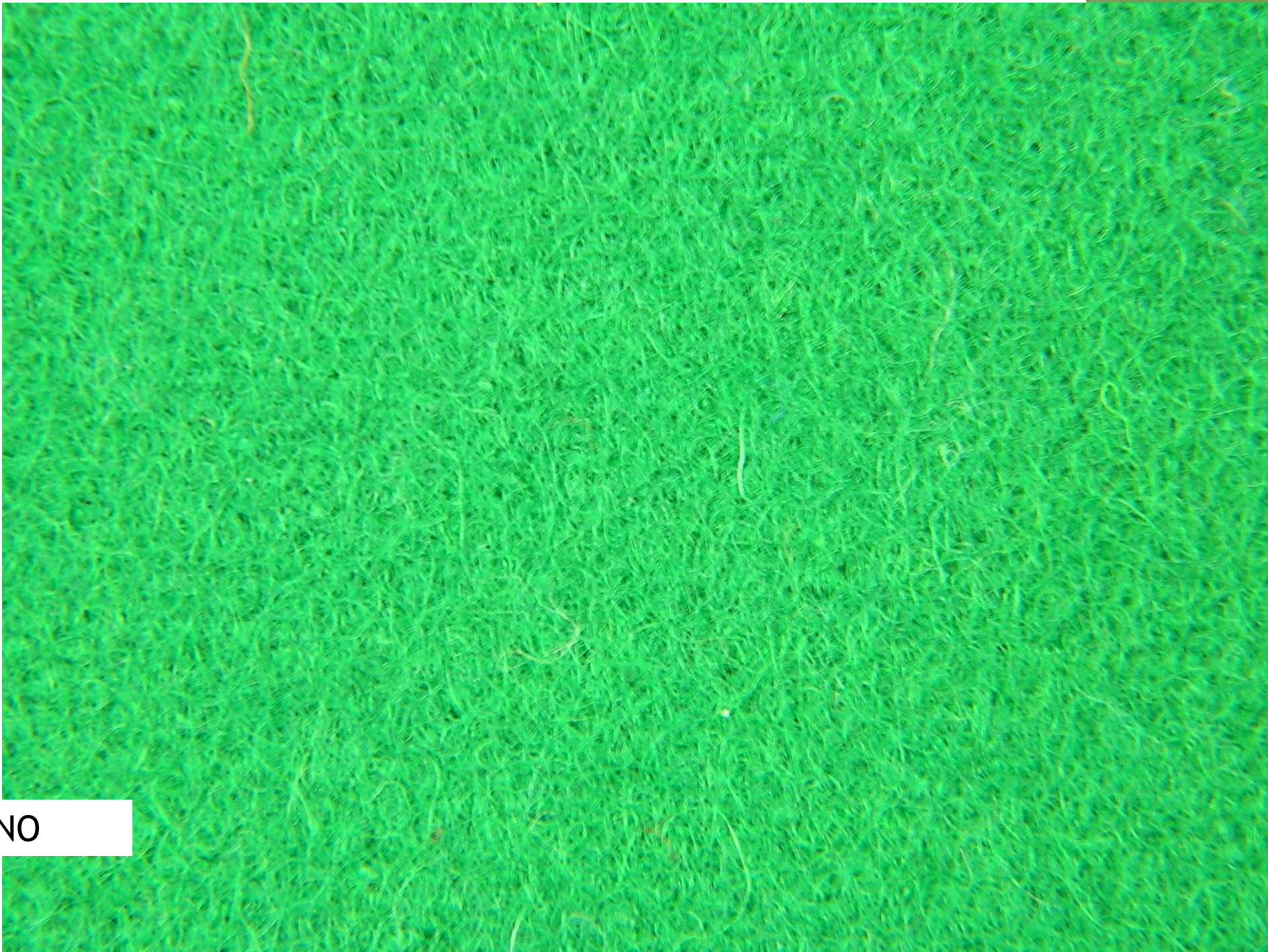
### Použití:

- Saka
- Sukně
- Pláště
- Lidové kroje
- Potah kulečnickových stolů

### Použití:

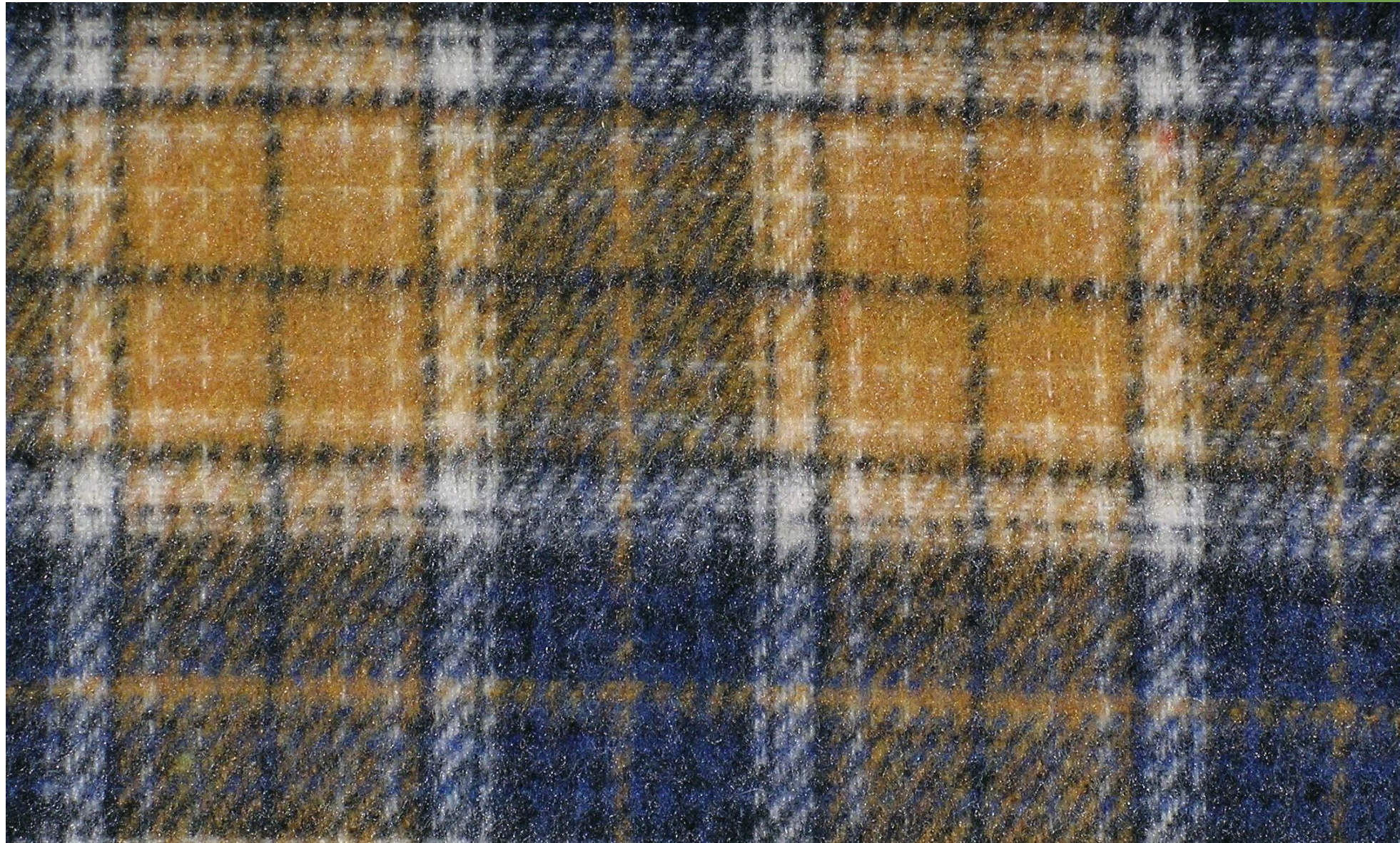
- Saka
- Sukně
- Pláště
- Kabátky
- Potah tenisových míčků
- Bačkory





SUKNO





MELTON



# Loden

- ▶ Vlnařská tkanina tužšího plného omaku, která je charakteristická svým barevným laděním do barev hnědých, zelených a šedých.
- ▶ Zpravidla je použito melanžových přízí. Tkanina je často s vlasovým povrchem, někdy i zaplstěným (flaušová, velurová, meltonová nebo suknová úprava).
- ▶ Vyrábí se ve středních až vysokých plošných hmotnostech.

## Použití:

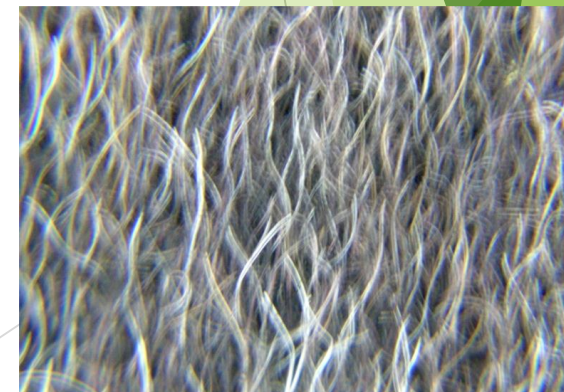
- Oděvy pro myslivce

# Cibelín

- ▶ Vlnařská tkanina vysoké plošné hmotnosti s dlouhým ležatým vlasem, který je urovnaný ve směru osnovy. Vlas je často **lesklý s příměsí bílých vláken** a napodobuje tak vzhled sobolí kožešiny.

## Použití:

- Pláště
- Kabátky





LODEN







CIBELÍN

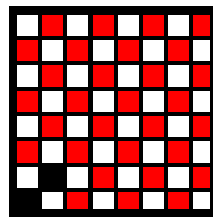


# Marengo

- ▶ Vlnářská tkanina měkkého a plného omaku s jemným vlasovým povrchem, která je charakteristická svým vzhledem „jemného bílého ojínění“.
- ▶ Tká se výhradně v tzv. „marengo“ barvě, která vzniká z černých vláken s příměsí max. 5% vláken bílých.
- ▶ Vyrábí se v různých plošných hmotnostech (původně spíše těžších) a tká se zpravidla v oboulícních keprových vazbách.



## Tropikal



- ▶ Neprůsvitná tkanina malé plošné hmotnosti s velmi hladkým povrchem, která je charakteristická nezastřenou a vždy plátňovou vazbou.
- ▶ Časté je použití melanžových přízí, nebo přízí v barvách písku, odstínech šedé apod. Tká se z velmi jemných česaných přízí.

## Voál

- ▶ Tkanina nízké plošné hmotnosti, řídko tkaná v plátňové vazbě z hladkých ostřeji kroucených přízí. Je charakteristická svým hladkým nezastřeným povrchem a mírně ostrým omakem.
- ▶ Vyrábí se jako jednobarevná nebo potištěná. Tkanina je splývavá a lehce průsvitná.

### Použití:

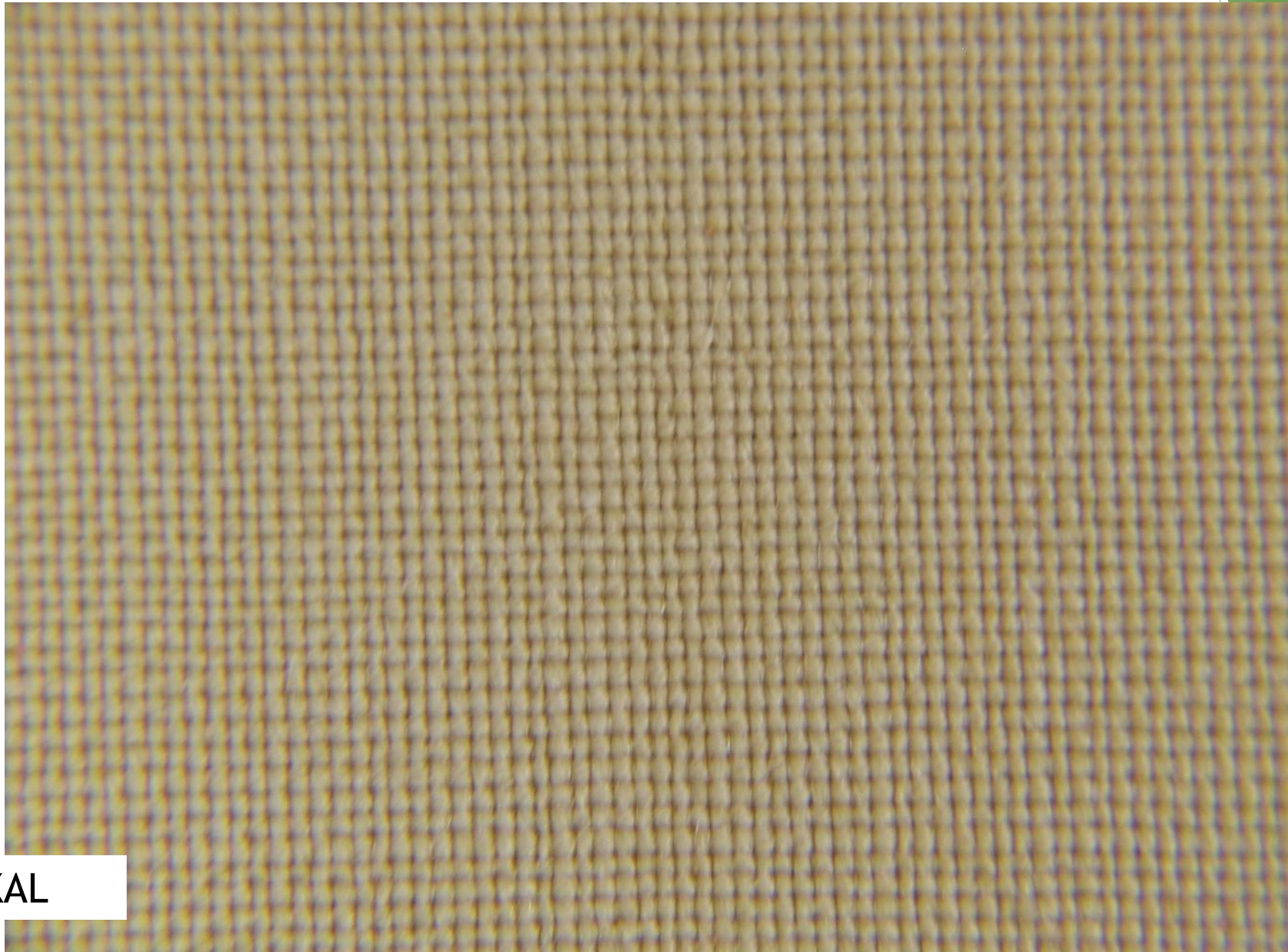
- Saka
- Kalhoty
- Sukně

### Použití:

- Šátky
- Šály
- Halenky
- Šaty



TROPIKAL







VOÁL



# Dubl

- ▶ Jednobarevná nebo vícebarevná tkanina vysoké hmotnosti, která je tkaná technikou dvojítkých tkanin. Při barevném vzorování je často vytvářen na lícni a rubní straně pozitiv a negativ vzoru.
- ▶ Obě vrstvy tkaniny jsou během tkaní spojeny zvláštním spojovacím útkem nebo osnovou, které jsou skryty mezi oběma vrstvami tkaniny.
- ▶ Používá se především na zimní kabátky a pláště nebo jako přikrývky (deky).

