

Typologie hedvábnických tkanin

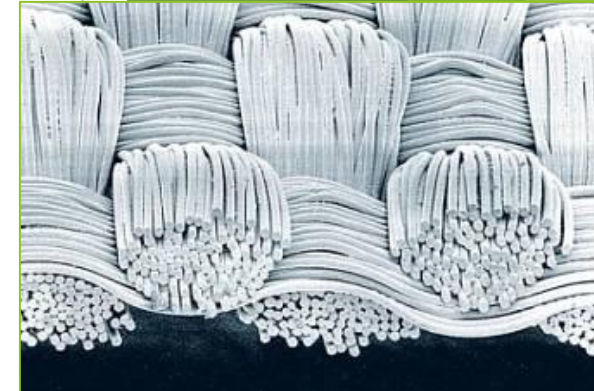
Z obsahu 6. přednášky:

- Charakteristika hedvábnických tkanin
- Názvosloví hedvábnických tkanin

Předmět: Textilní zbožíznalství 2
Přednášející: Marie Havlová

Základní identifikace hedvábnických tkanin

- ▶ Tkaniny hedvábnického typu jsou vyrobeny z vláken:
 - ▶ Přírodního hedvábí
 - ▶ Chemických vláken
 - ▶ Chemická vlákna ve formě „nekonečného“ monofilu nebo multifilu napodobují vlákna pravého hedvábí.
 - ▶ Chemický multifil v jedné soustavě nití bývá někdy kombinován s přízí vyrobenou ze střížových vláken v druhé soustavě nití.
- ▶ Tkaniny hedvábnického typu se zpravidla vyznačují:
 - ▶ Vyšším leskem
 - ▶ Chladivým omakem
 - ▶ Hladkým povrchem
 - ▶ Relativně nižší plošnou hmotností



Vždy se svým vzhledem a omakem blíží nejvíce hedvábné tkanině.

Identifikace materiálového složení

- ▶ Orientačně pomocí spalovací zkoušky
- ▶ Přesněji pomocí mikroskopu
- ▶ Charakteristické vlastnosti tkaniny velmi závisí na
 - ▶ Podílu, druhu a kvalitě hedvábných nití
 - ▶ Podílu, druhu a kvalitě ostatních vláken
- ▶ Tkaniny vyrobené z pravého hedvábí (často 100 %) jsou velmi drahé s charakteristickým vzhledem i omakem, s vynikajícími komfortními vlastnostmi.
- ▶ Tkaniny vyrobené z chemických multifilů mají velmi širokou škálu použití od velmi jemných společenských tkanin až po tkaniny technické - záleží na jemnosti vyrobených vláken i konstrukci celé tkaniny.



Identifikace použitých nití

- ▶ Tkanina hedvábnického typu má alespoň v jedné soustavě nití (zpravidla osnově) nitě vyrobené z dlouhých („nekonečných“) vláken pravého hedvábí nebo vláken chemických ve formě monofilu či multifilu.

Druhy nití pravého hedvábí:

- ▶ **Gréž** - hedvábná nit, která vzniká současným smotáváním vláken z několika kokonů bource morušového. Jedná se o nit bez zákrutu ze surového (nedegumovaného) hedvábí ze střední části kokonu.
- ▶ **Organzín** - nit z přírodního hedvábí skaná ze 2 - 3 gréžových nití.
- ▶ **Šapová příze** - vyrobená z vláken pravého hedvábí, které jsou odpadem při smotávání hedvábí z kokonů bource morušového.
- ▶ **Buretová příze** - vyrobená z kratších vláken pravého hedvábí vznikajících jako odpad při předení příze šapové.
- ▶ **Dupion** - nit z nestejnoměrného přírodního hedvábí z dvojitých zámotků.

→ Důsledné zpracování odpadu z textilní výroby vzhledem k ceně přírodního hedvábí.



Tkanina vyrobená z textilního odpadu



Příze vyrobená z textilního odpadu

Vhodnost k použití

- ▶ Tkanina vyrobená z pravého hedvábí má velmi jemný a komfortní omak i další vlastnosti:

- ▶ Spodní prádlo, halenky, šaty, šátky, šály, ...



- ▶ Je velmi málo odolná vůči mechanickému namáhání a vyžaduje velmi šetrný způsob údržby.

- ▶ Tkanina vyrobená z chemických multifilů unikátní vlastnosti pravého hedvábí do značné míry ztrácí. Celkový charakter tkaniny je velmi ovlivněn jemností použitých vláken - čím jemnější, tím více se blíží přírodnímu hedvábí (mikrovlákna). Není-li tkanina vyrobena z mikrovláken, je výrazně odolnější vůči mechanickému namáhání. Odolnost vůči vysokým teplotám je nízká.

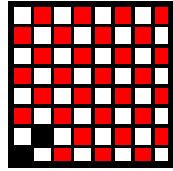
- ▶ Společenské a formální oděvy, dekorační tkaniny, ...



- ▶ Sportovní oděvy, sportovní vybavení, technické tkaniny, ...



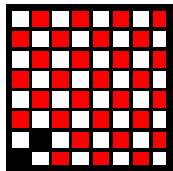
Ponžé



- ▶ Velmi jemná a lehká hedvábná tkanina, která se tká vždy v plátnové vazbě z jemného přírodního hedvábí.
- ▶ Tkanina se vyznačuje matovým leskem a vysokou dostavou nití - není průsvitná.
- ▶ Původní ponžé je jednobarevné.

- Použití:
- Spodní prádlo
 - Halenky
 - Šaty
 - Šály
 - Výtvarné účely

Organzén



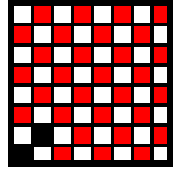
- ▶ Jemná a průsvitná hedvábná tkanina velmi nízké hmotnosti, která je tkaná vždy v plátnové vazbě s nízkou dostavou nití.
- ▶ V osnově je používán **organzín** a v útku **gréž** nebo chemický multifil.
- ▶ Tkanina může být potištěná.

- Použití:
- Šaty
 - Šály
 - Dekorační účely

A close-up photograph of a white fabric with a light brown or tan stripe. The fabric is wrinkled and has a small tear or hole in the center. The background is a solid green color with a white border on the left.

PONŽÉ

Buret

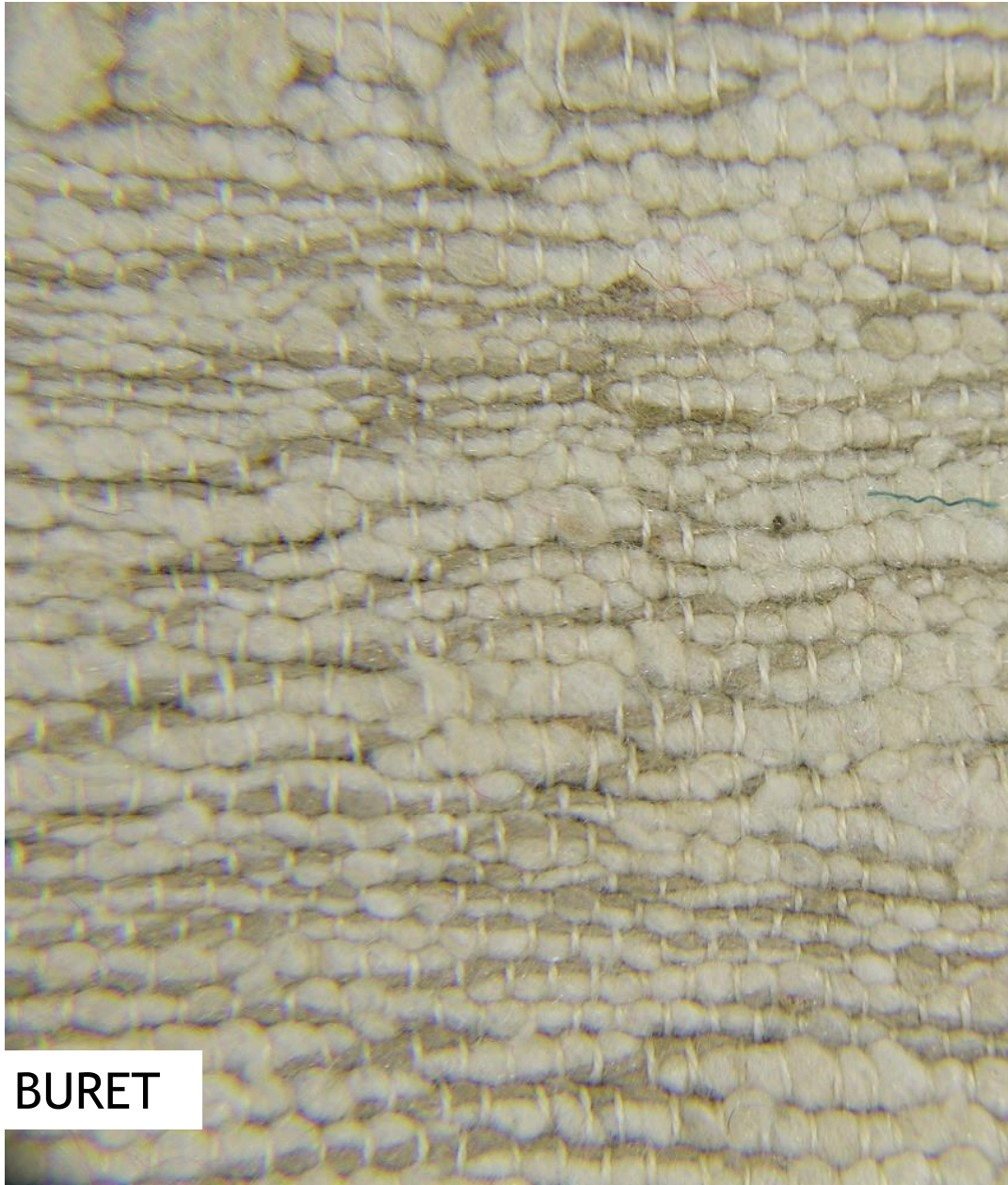


- ▶ Tkanina, která je vyrobená z hedvábné buretové příze. Tká se vždy v plátnové vazbě.
- ▶ Vyniká svým rustikálním vzhledem bez lesku. Rustikální charakter tkaniny je často podpořen zachováním rezné přírodní barevnosti přízí.

Použití:

- Šaty
- Halenky
- Sukně
- Saka





BURET

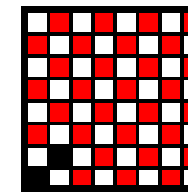


Šantung

- ▶ Původně hedvábná tkanina, která je charakteristická svým nepravidelným plastickým povrchem tvořeným zatkáváním nestejných hrubších přízí v útku. Vždy je tkána v plátnové vazbě.
- ▶ Jako útkové nitě se původně používaly šapové příze nebo dupionové, někdy se používá útkových nití z planého hedvábí.
- ▶ Tkanina je nižší plošné hmotnosti, zpravidla je jednobarevná.

Dupion

- ▶ Tkanina střední plošné hmotnosti, která je charakteristická svým nepravidelným rustikálním povrchem.
- ▶ Povrch je tvořen použitím nepravidelných přízí dupion nebo planého hedvábí v útku - vznikají tak zesílená efektní místa.
- ▶ Tká se zpravidla v plátnové vazbě.



Použití:

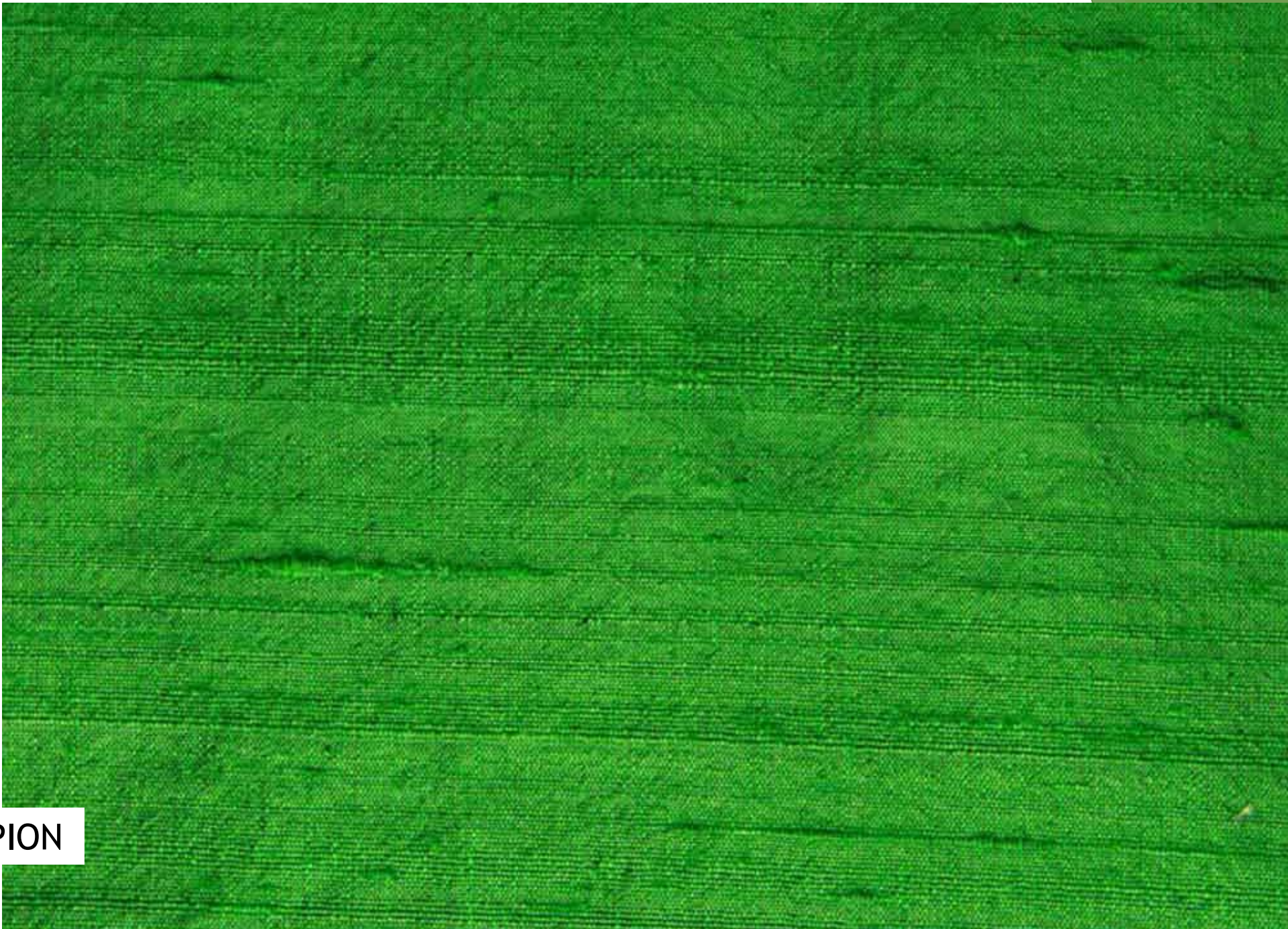
- Šaty
- Halenky
- Sukně
- Šátky

Použití:

- Šaty
- Halenky
- Dekorace



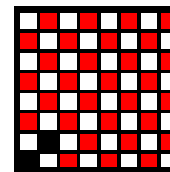
ŠANTUNG



DUPION

Organza

- ▶ Tkanina velmi malé plošné hmotnosti, která je charakteristická vyšší tuhostí (malou splývavostí).
- ▶ Tkanina je s nízkou dostavou osnovních i útkových nití, je průsvitná a vždy tkaná v plátnové vazbě.
- ▶ Vyrábí se z přírodního hedvábí nebo chemického monofilu nebo multifilu.

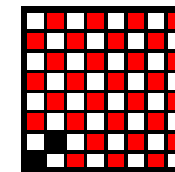


Použití:

- Šaty
- Závoje
- Dekorační účely

Šifon

- ▶ Průsvitná splývavá tkanina, která je charakteristická svým velmi jemným zrnitým povrchem.
- ▶ Tká se s nízkou dostavou nití, vždy v plátnové vazbě.
- ▶ V jedné ze soustav nití se střídají nitě se Z a S zákrutem.
- ▶ Může být jednobarevná nebo potištěná.



Použití:

- Šaty
- Halenky
- Sukně
- Šály



ORGANZA



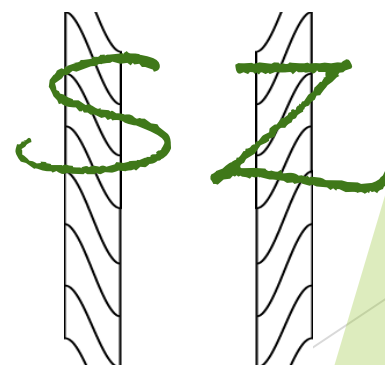
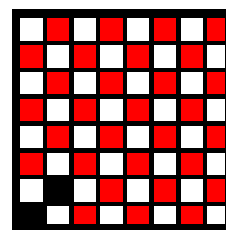
ŠIFON

Flamengo

- ▶ Hedvábnická tkanina s lehce zvlněným rypsovým povrchem.
- ▶ Tká se ve vazbě plátnové.
- ▶ V osnově se používá hladký chemický multifil.
- ▶ V útku se používá krepový multifil při střídání nití se Z a S zákrutem v poměru 2:2.
- ▶ Používá se na dámské halenky a šaty.

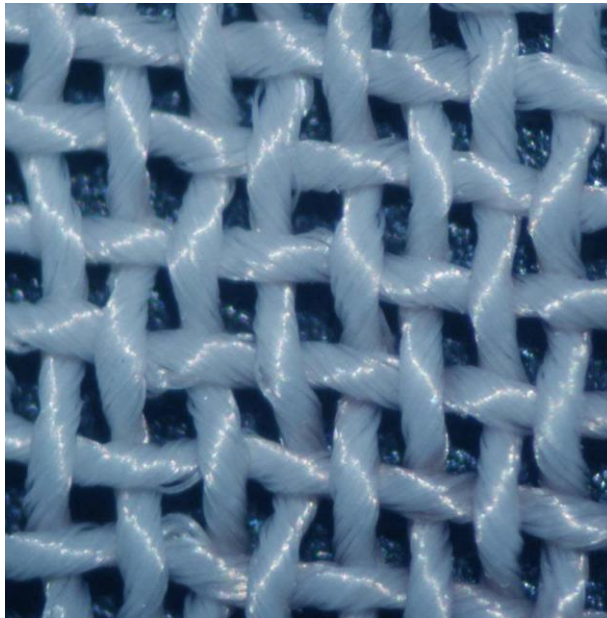
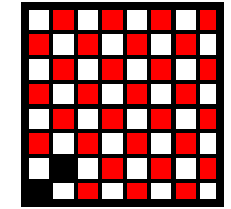
Použití:

- Šaty
- Halenky
- Sukně



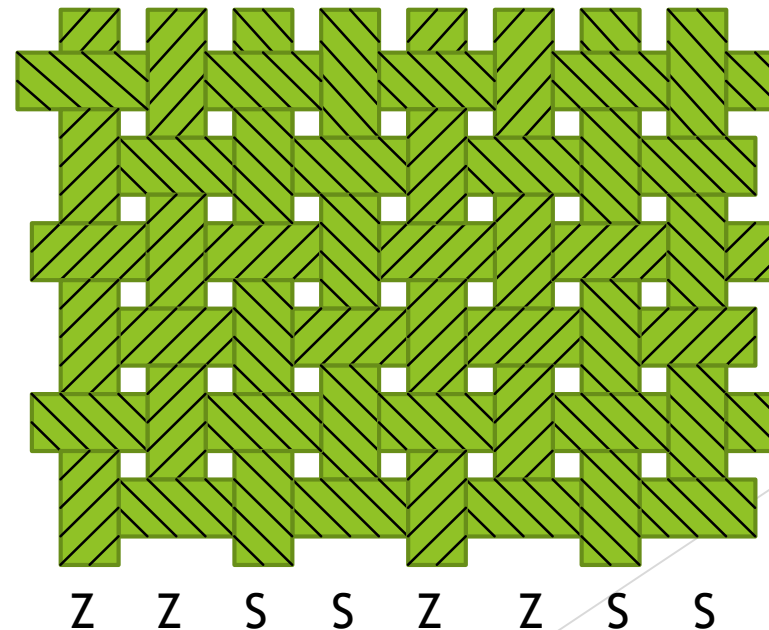
Žoržet

- ▶ Lehká hedvábnická tkanina, která je charakteristická svým jemně zrnitým povrchem.
- ▶ Tká se v plátnové vazbě při použití multifilů s normálním zákrutem (nikoliv krepových).
- ▶ V osnově i v útku se používají nitě se střídáním zákrutů S a Z v poměru 2:2.



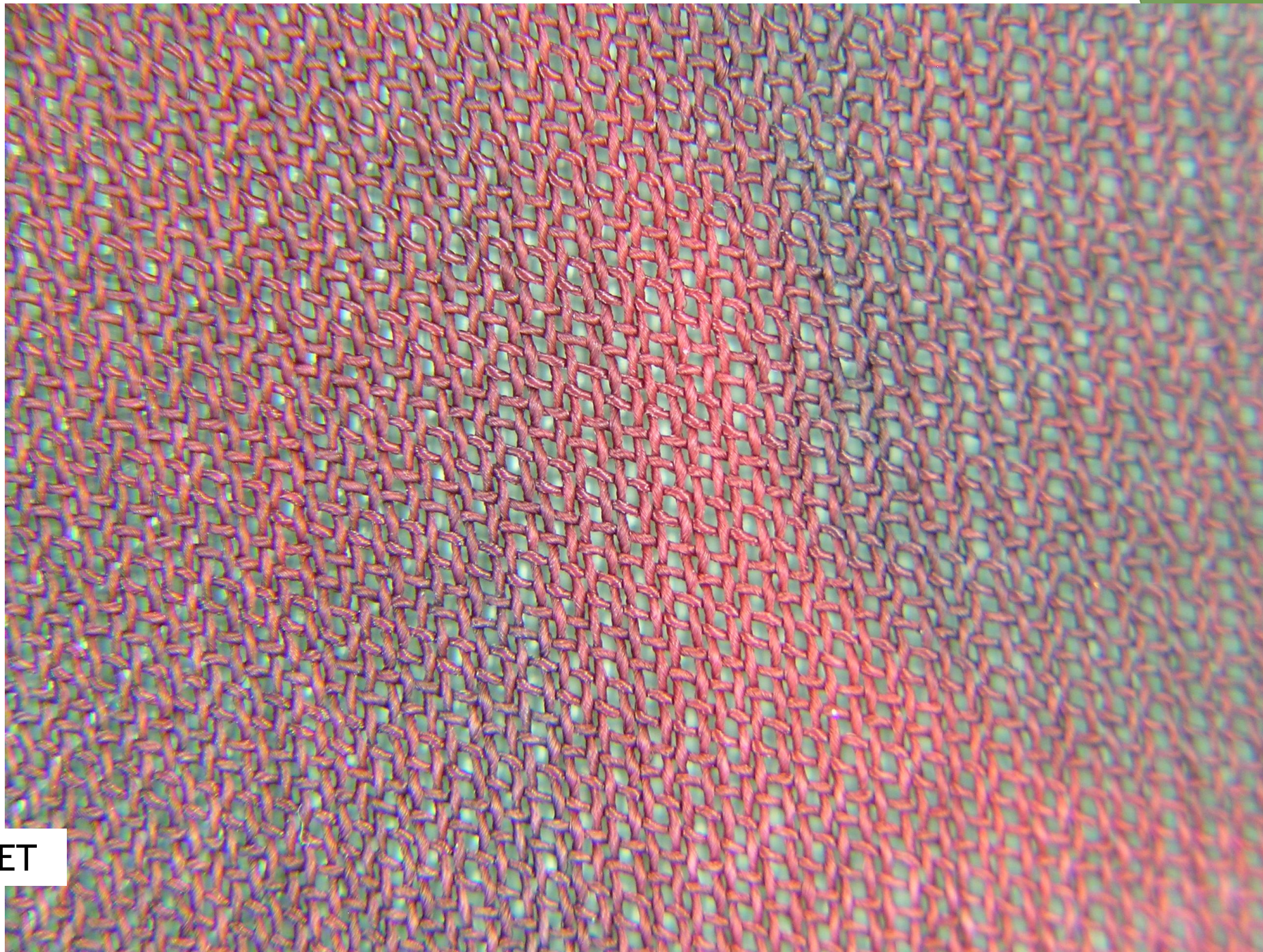
Použití:

- Šaty
- Halenky
- Sukně



Z
Z
S
S
Z
Z
S
S

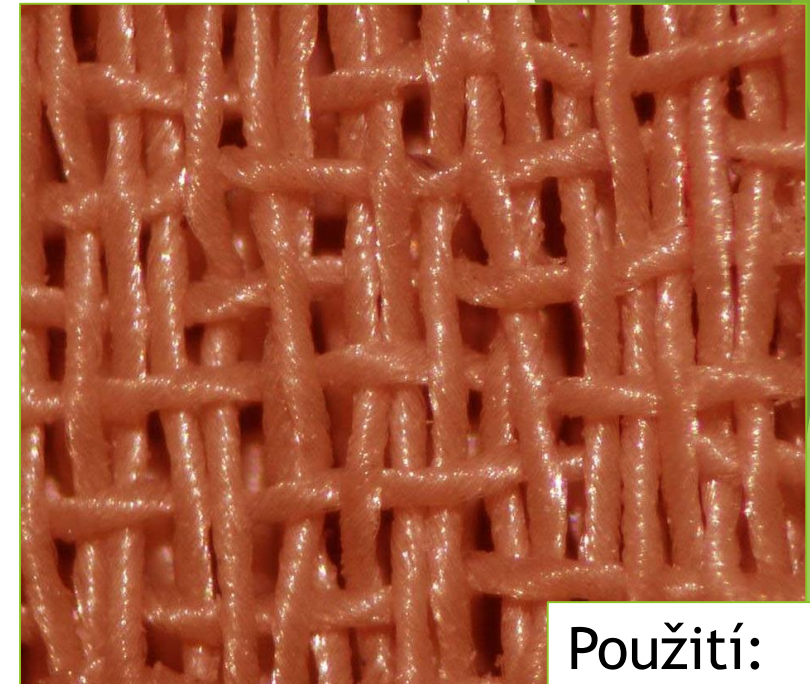




ŽORŽET

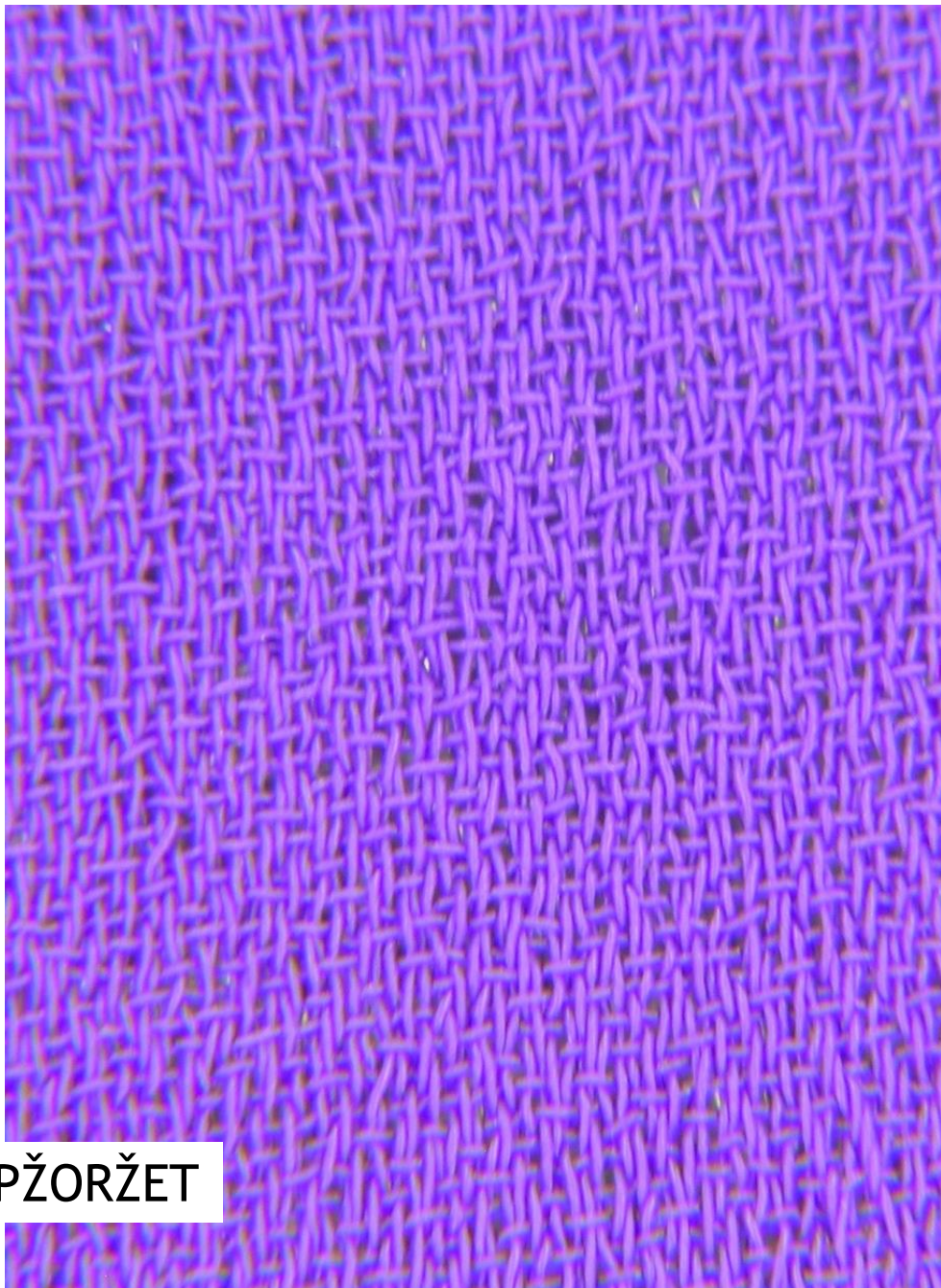
Krepžoržet

- ▶ Hedvábnická tkanina malé až střední plošné hmotnosti, která je charakteristická nepravidelně zrnitým až „vrásčitým“ povrchem. Má drsný omak.
- ▶ Tká se v plátnové vazbě z krepových nití nebo v krepové vazbě s použitím nití s běžným zákrutem.
- ▶ V osnově i v útku jsou použité nitě se střídáním zákrutu S a Z v poměru 2:2.
- ▶ V porovnání s žoržetem je krepžoržet drsnější a plastičtější.

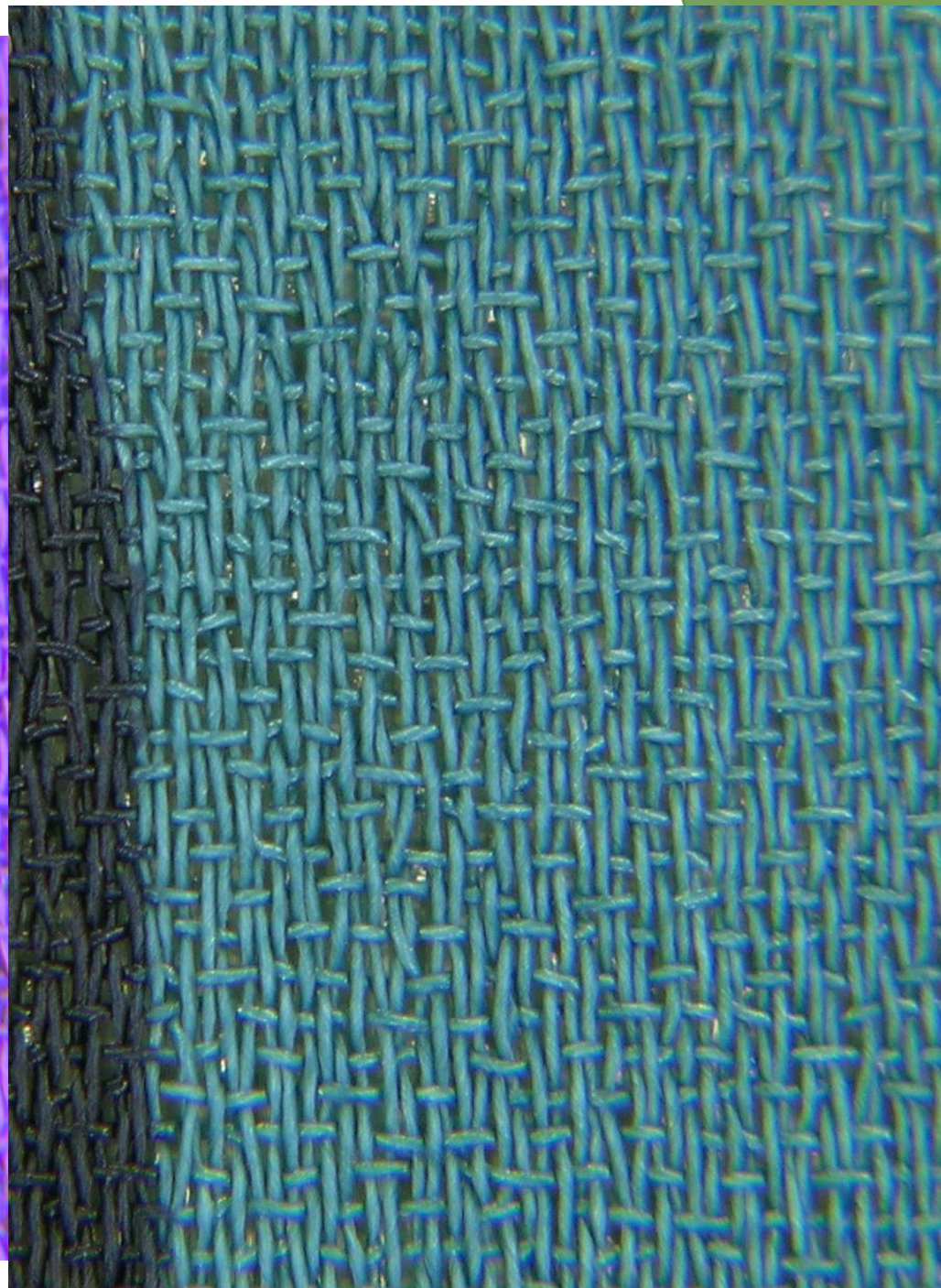


Použití:

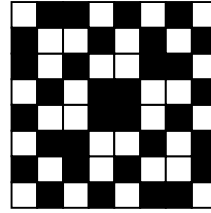
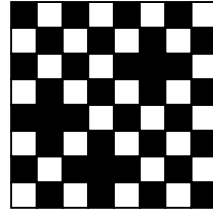
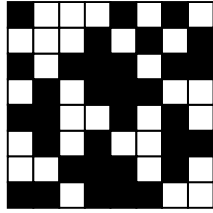
- Šaty
- Halenky
- Sukně
- Saka



KREPŽORŽET



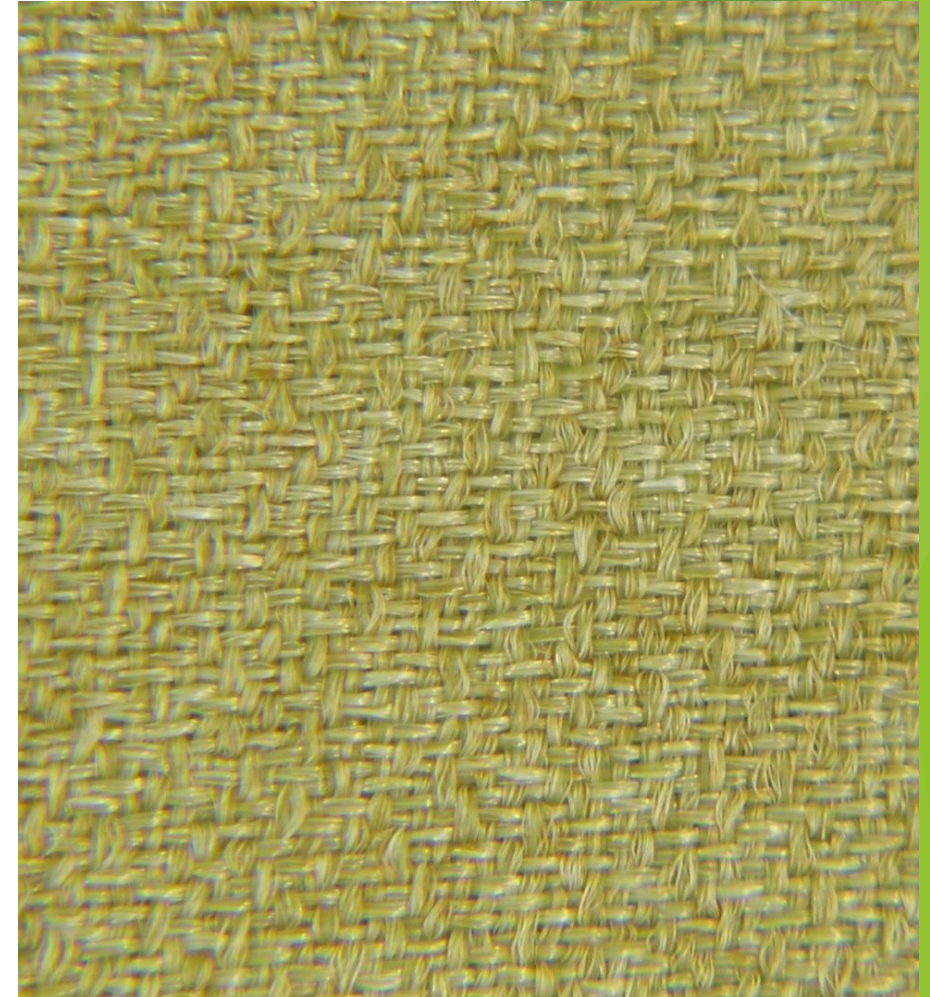
Krep



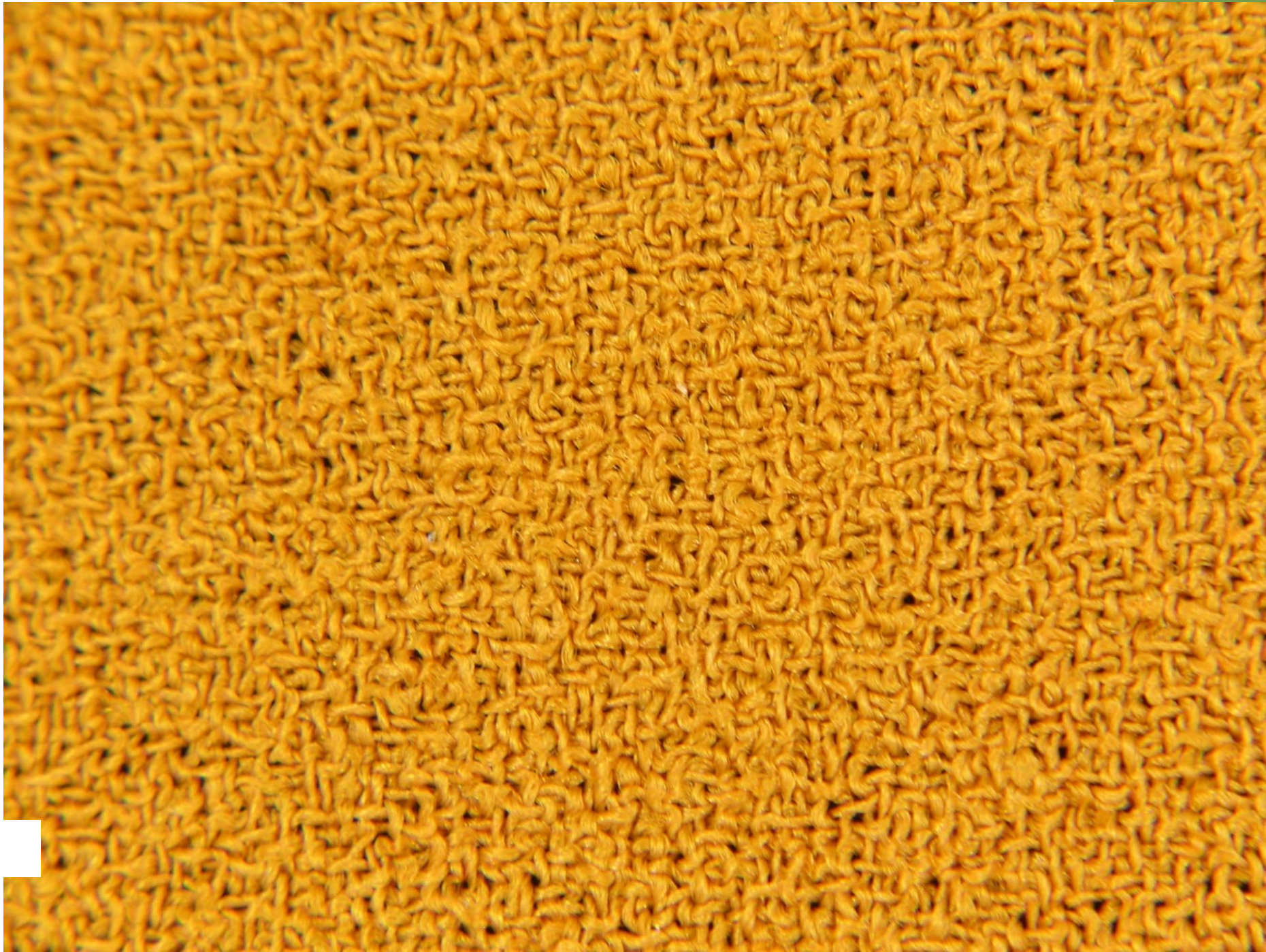
- ▶ Hedvábnická tkanina zpravidla střední plošné hmotnosti, která je charakteristická svým výrazně zrnitým povrchem.
- ▶ Zrnitý povrch může být vytvořen použitím krepových nití nebo smyšlenou krepovou vazbou.

Použití:

- Šaty
- Halenky
- Sukně
- Saka

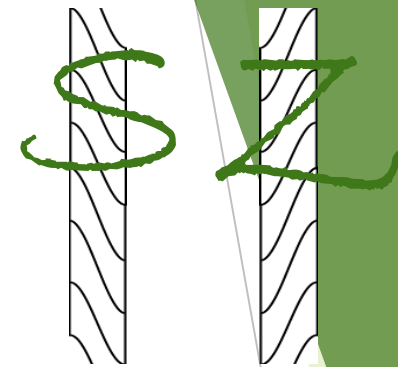


KREP



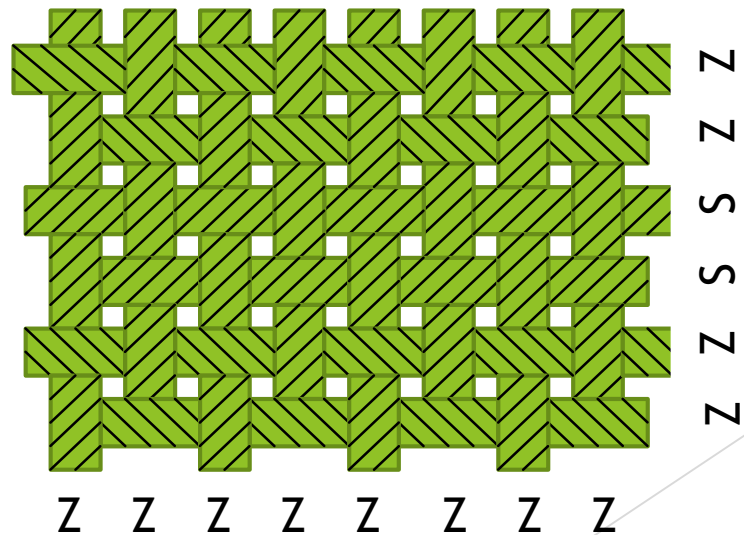
Krepdešín

- ▶ Velmi jemná ale hustá tkanina s nízkou plošnou hmotností, někdy až průsvitná, s charakteristickým zrnitým povrchem.
- ▶ Je tkaná v plátnové vazbě. Zrnitý povrch je vytvořen střídáním nití se Z a S zákrutem jen v útku v poměru 2:2.
- ▶ Vyrábí se z pravého hedvábí, ale také z chemických multifilů.
- ▶ Tkanina může být jednobarevná i potištěná.



Použití:

- Šaty
- Halenky
- Sukně
- Šály



Použití:

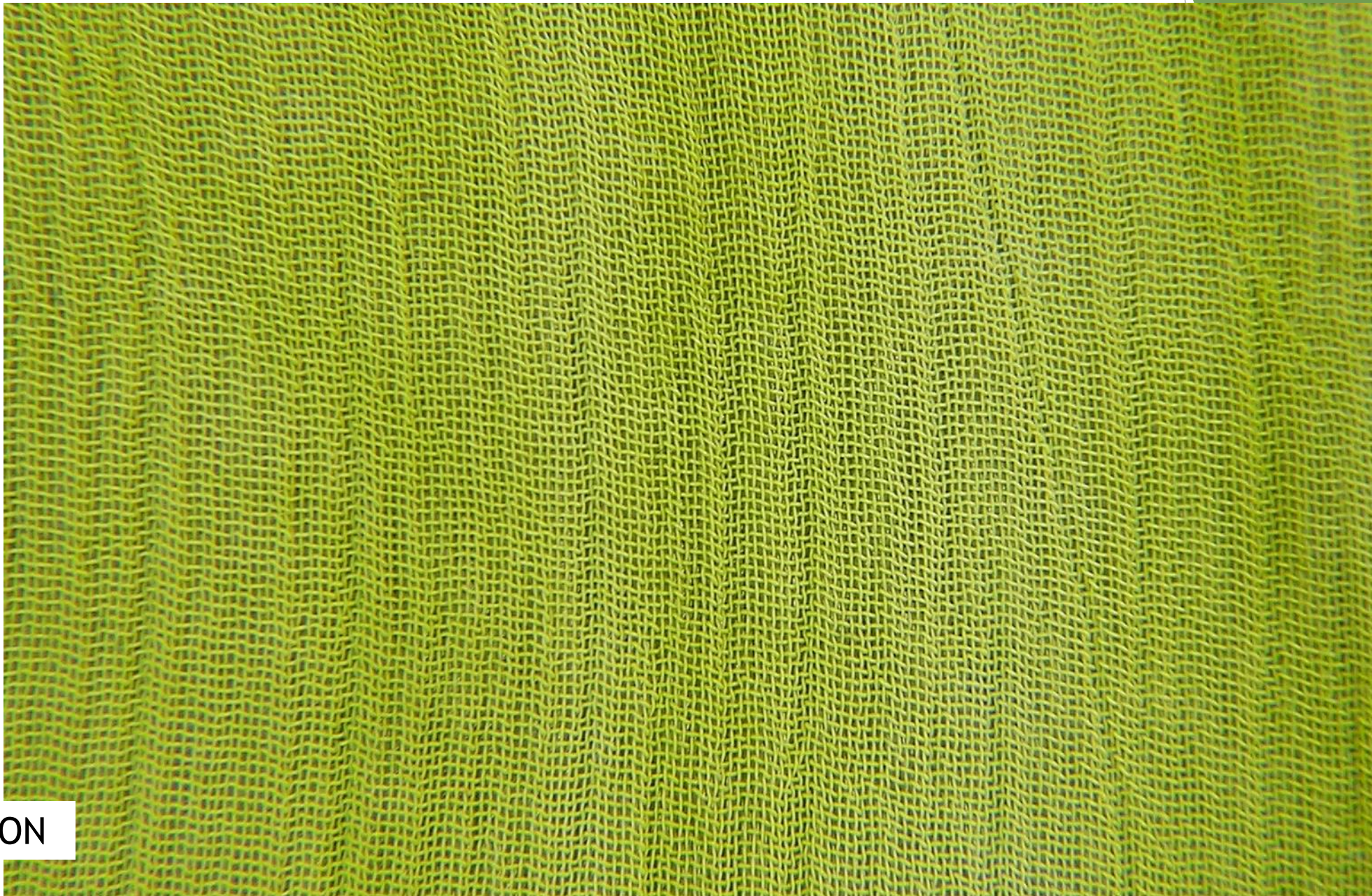
- Halenky
- Šaty
- Sukně
- Šály

Krepon

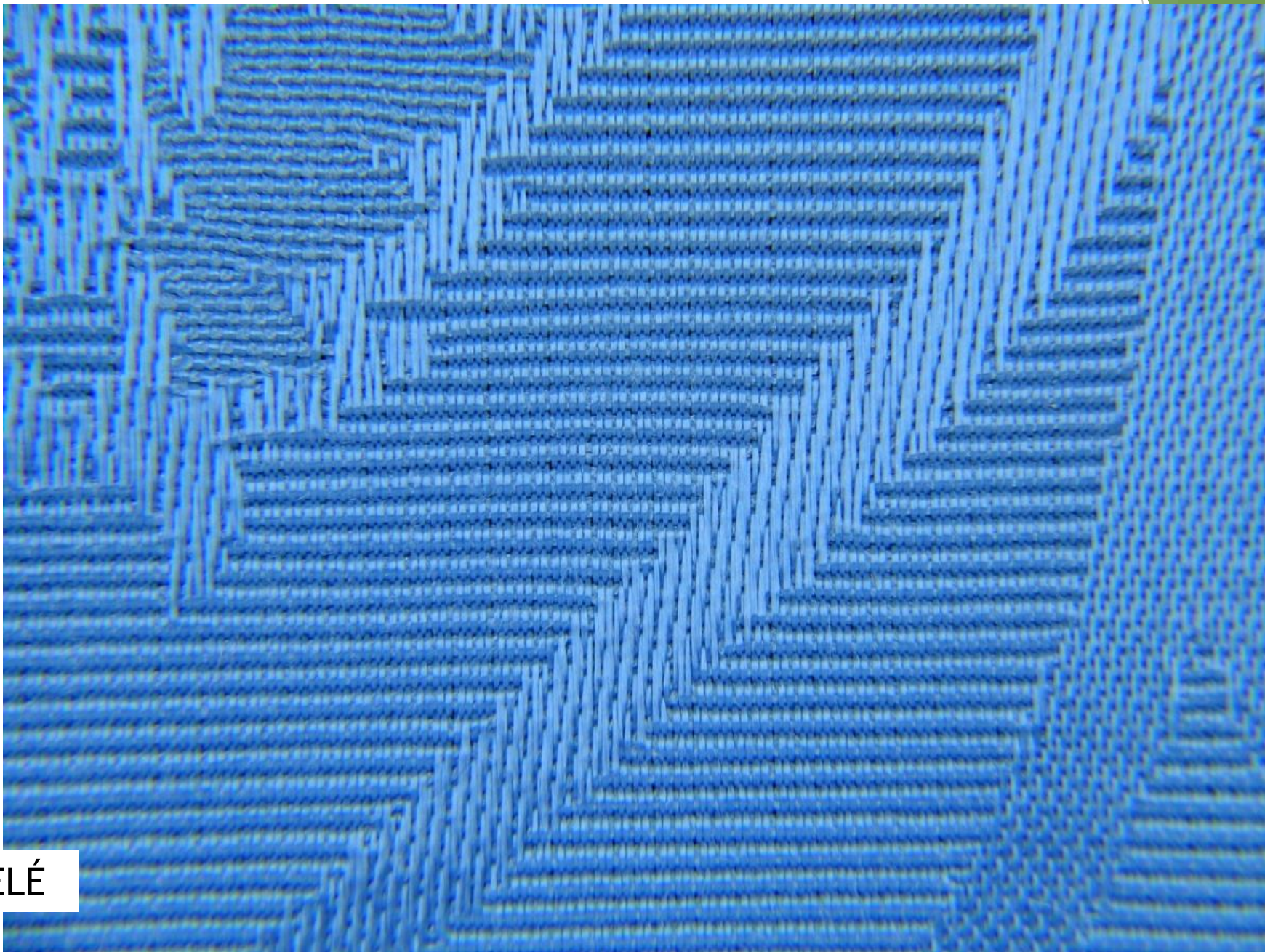
- ▶ Hedvábnická jemná tkanina malé plošné hmotnosti, která je charakteristická svým plastickým povrchem napodobujícím stromovou kůru.
- ▶ Tká se z krepového ostře točeného multifilu s rozdílným zákrutem osnovních a útkových nití.

Kotelé

- ▶ Hedvábnická tkanina, která je charakteristická svým výrazným plastickým žebrováním - podélným nebo příčným, které je vytvořeno rypsovou vazbou nebo zatkáním hrubší bavlněné nebo vlněné příze.



KREPON



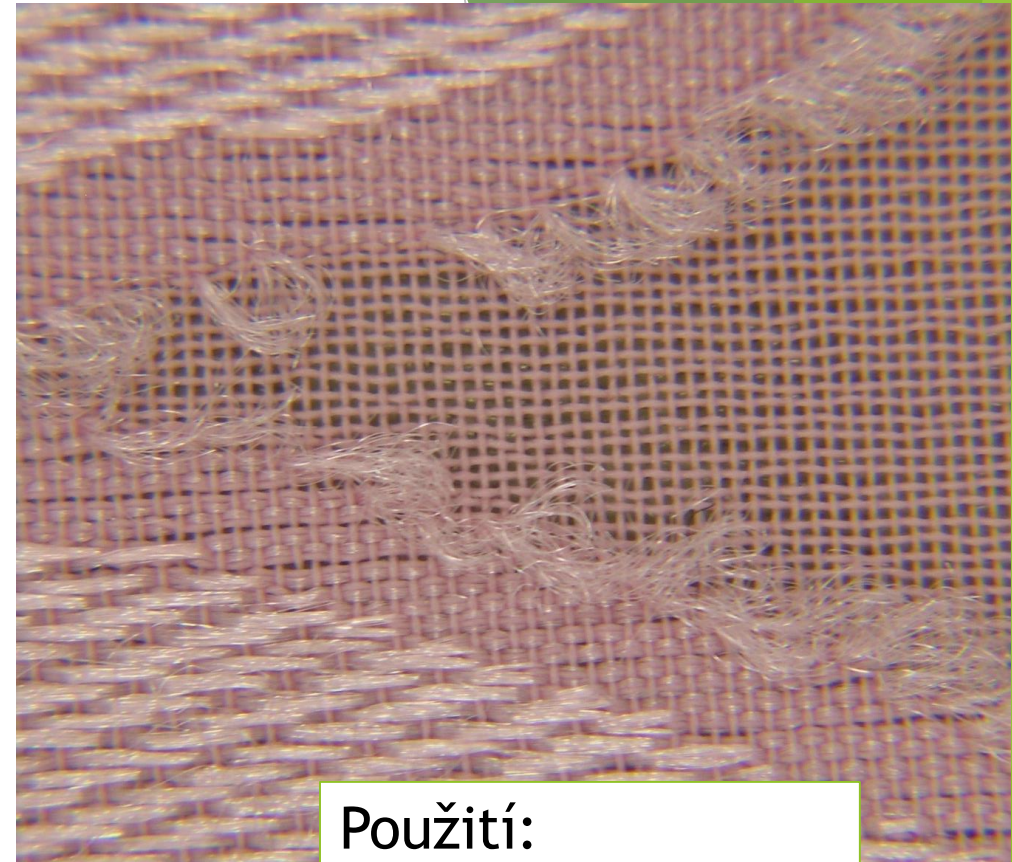
KOTELÉ

Brožé

- ▶ Hedvábnická tkanina malé plošné hmotnosti vzorovaná technikou brožé.
- ▶ Vzor je tvořen zvláštním, tzv. brožovacím útkem. Tento útek je využitý pouze v místě vzorových motivů a vždy u jejich okraje je odstřižen.
- ▶ Půda tkaniny bývá transparentní.
- ▶ Na okrajích vzorových motivů jsou charakteristické odstávající odstřižené konce nití.

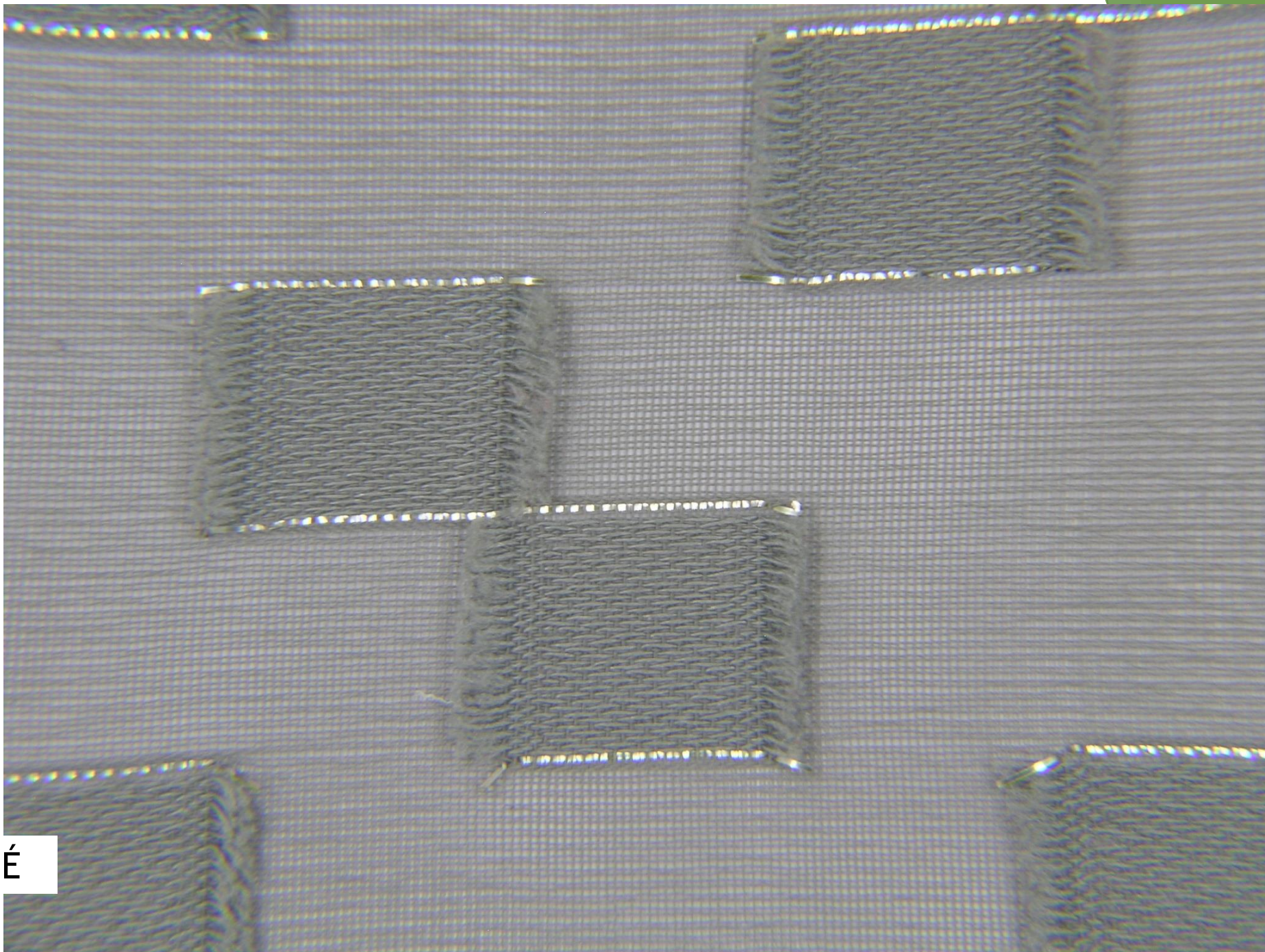
Sheerly

- ▶ Vzorový efekt na tkanině je tvořen stejným způsobem, ale ke vzorování je možné využít i nitě osnovní.

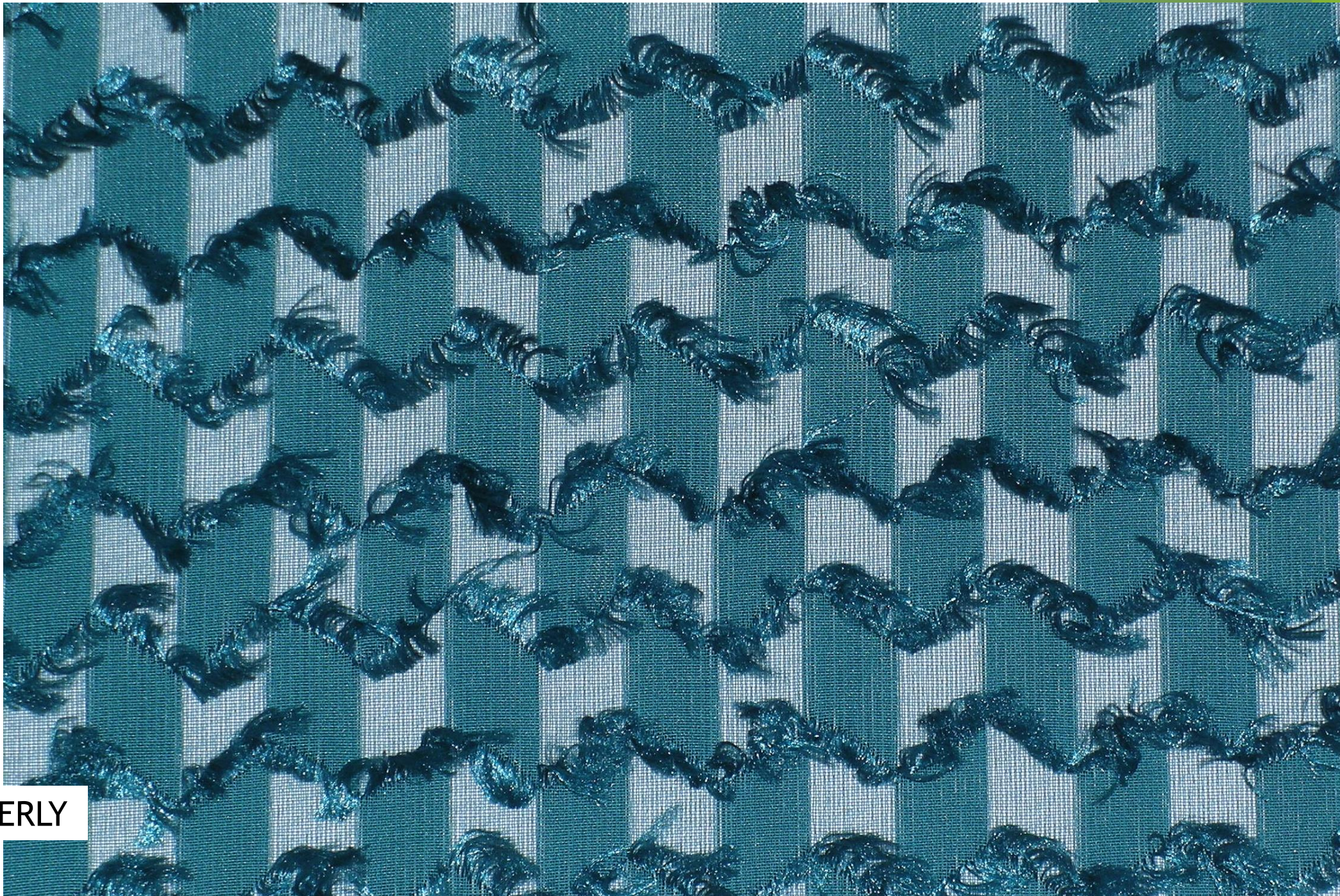


Použití:

- Halenky
- Šaty
- Sukně
- Dekorační účely

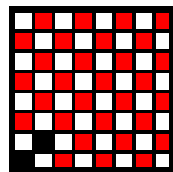


BROŽÉ



SHEERLY

Taft



- ▶ Hustá, zpravidla jednobarevná, tkanina tužšího omaku, která je vždy tkaná v plátnové vazbě.
- ▶ Je charakteristická svým hladkým povrchem, jemným leskem a velmi jemným příčným řádkováním.
- ▶ Vyrábí se jak z přírodního hedvábí, tak z polyesterového nebo viskózového multifilu.

Taft - šanžán

- ▶ Taft s šanžánovým efektem.

Použití:

- Společenské šaty
- Spodničky
- Podšívky



TAFT

TAFT ŠANŽÁN

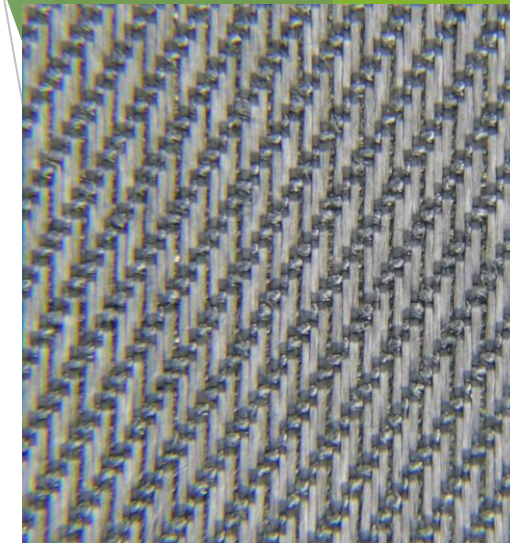


Serž

Použití:

- Podšívky

- ▶ Zpravidla lesklá tkanina nižší až střední plošné hmotnosti, která je charakteristická ne příliš výrazným diagonálním řádkováním.
- ▶ Tká se vždy v keprové vazbě. Zpravidla je jednobarevná.

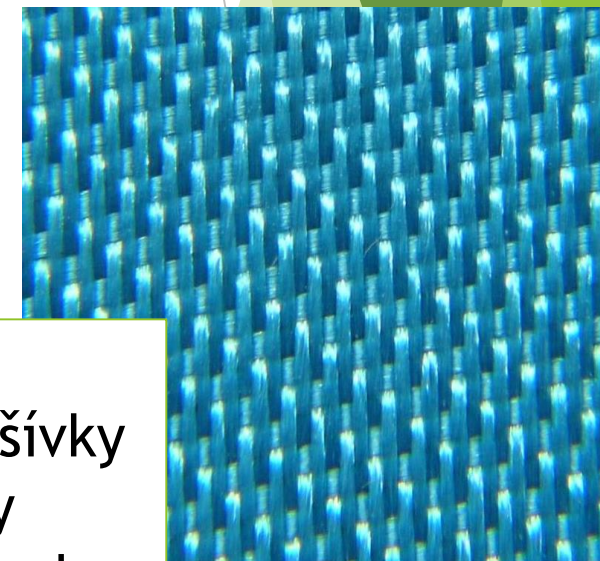


Satén

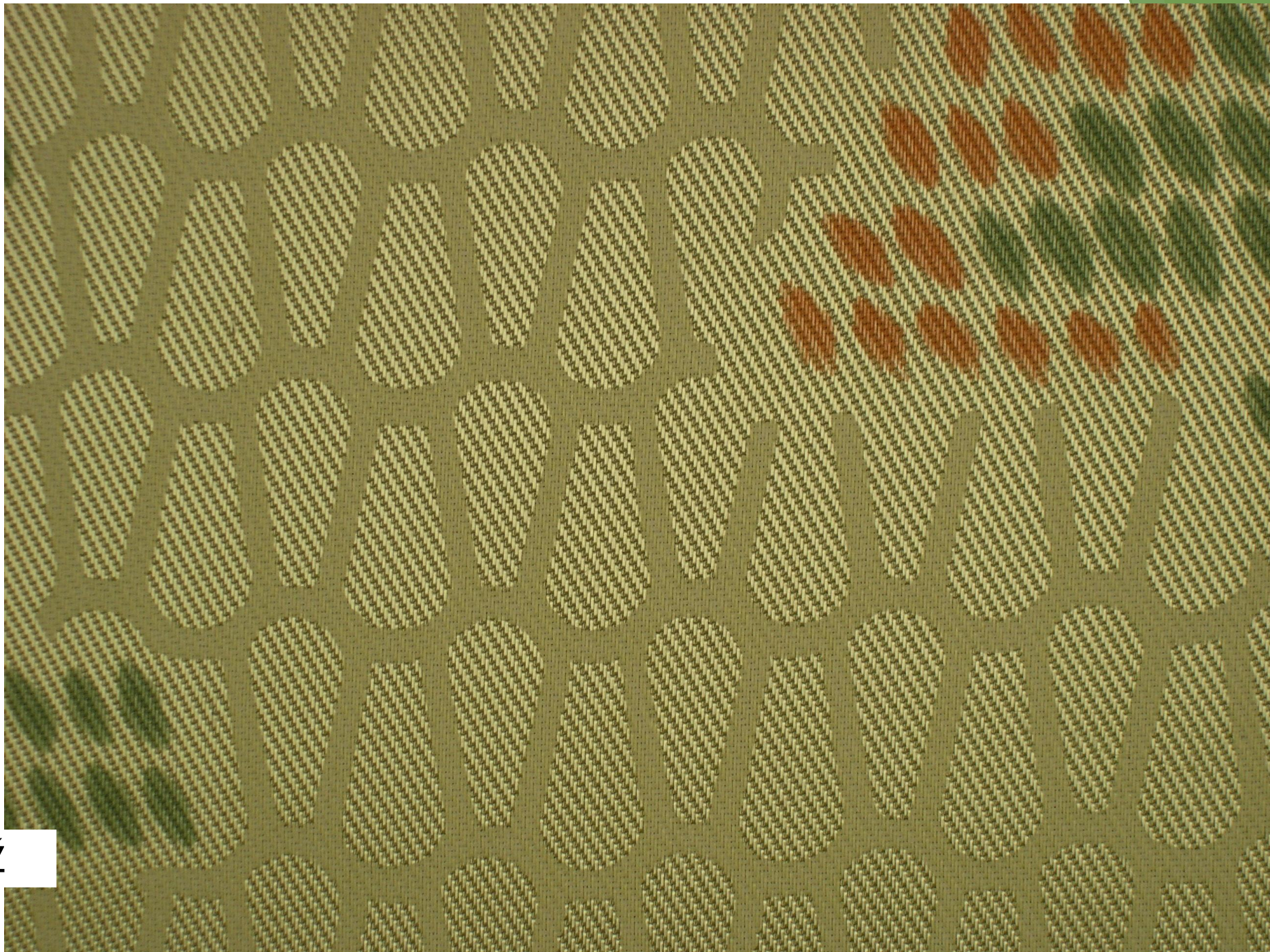
- ▶ Širší název pro velmi lesklé hedvábnické tkaniny tkané v atlasové vazbě.
- ▶ Vyrábí se z jemných chemických multifilů v osnově i v útku.
- ▶ Tkanina může být hladká bez vzoru nebo vzorovaná velkoplošnými žakárovými vzory.

Použití:

- Podšívky
- Šaty
- Halenky



SERŽ





SATÉN

Atlas

- ▶ Tkanina střední plošné hmotnosti charakteristická svým lesklým hladkým povrchem.
- ▶ Je tkaná v atlasové vazbě. Má tužší omak.
- ▶ Může být jednobarevná nebo s vytkávaným barevným vzorem (i žakárovým).

Atlas barchet

- ▶ Hedvábnická tkanina s lesklou lícni stranou a počesanou (vlasovou) stranou rubní.
- ▶ Tká se v 5-vazné až 8-vazné osnovní atlasové vazbě při použití hladkého chemického multifilu v osnově a střížové příze v útku.

Použití:

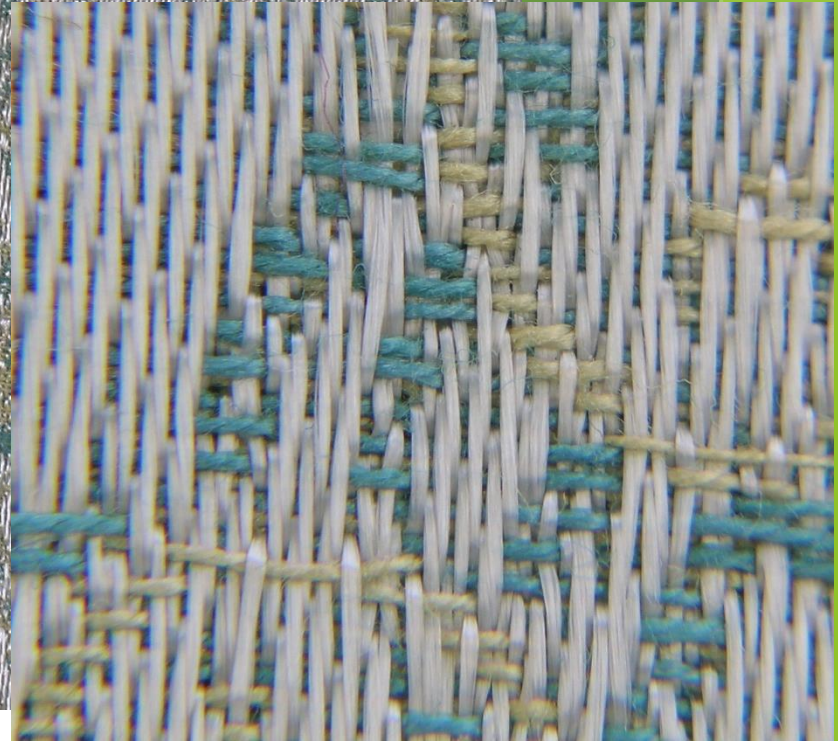
- Šaty
- Historické kostýmy
- Dekorační účely
- Podšívky

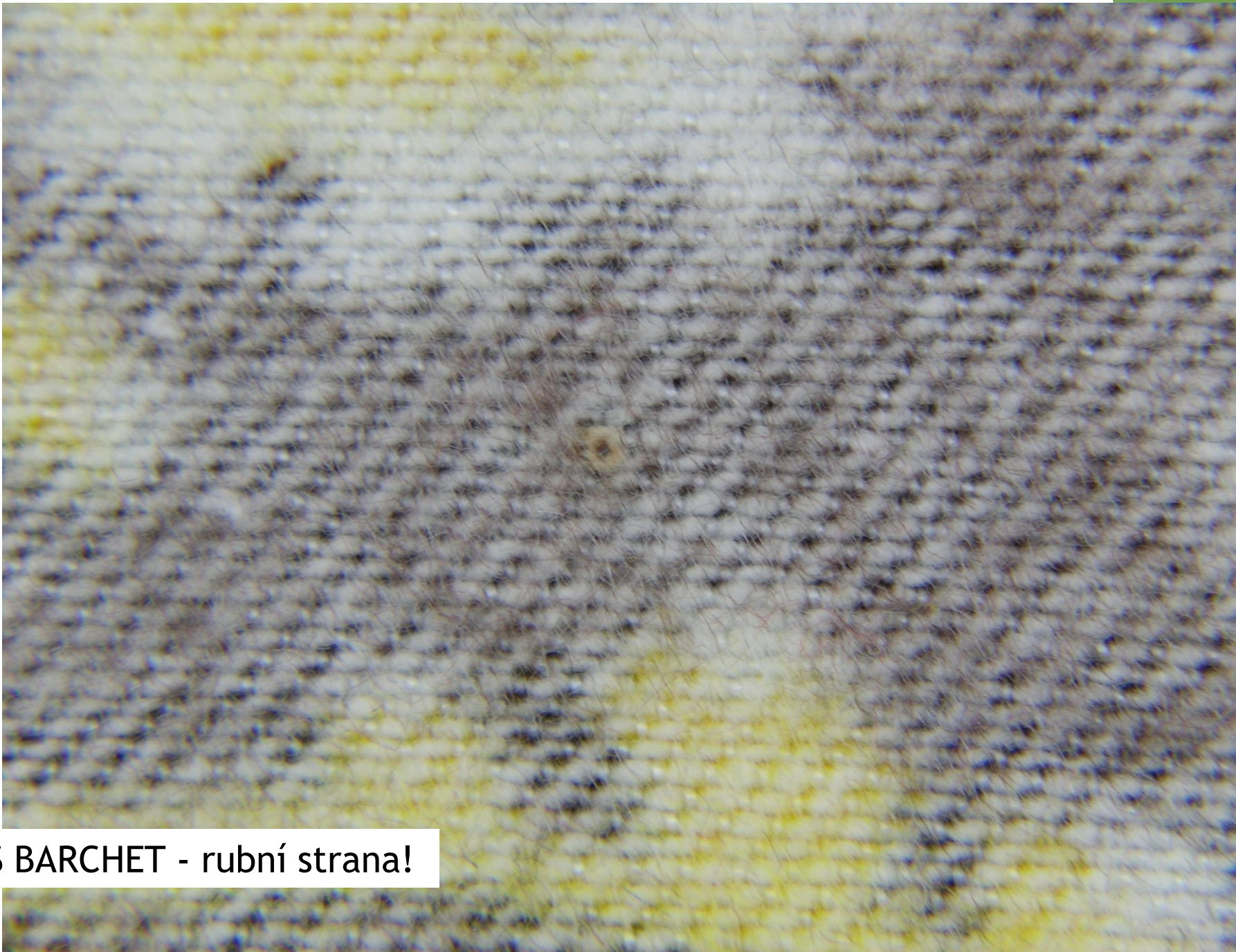
Použití:

- Župany
- Domácí oděv
- Halenky



ATLAS





ATLAS BARCHET - rubní strana!

Brokát

- ▶ Lesklá hustě dostavená tkanina, která je charakteristická velkoplošnými vzory vytkávanými žakárovou technikou.
- ▶ Tkanina má zpravidla tužší omak a je střední až vyšší plošné hmotnosti.
- ▶ **Jednobarevné tkaniny** jsou vzorovány pomocí střídání osnovních a útkových atlasových vazeb. **Vícebarevné vzory** jsou často doplněny použitím nití s metalickým efektem (často zlaté, stříbrné).

Lamé

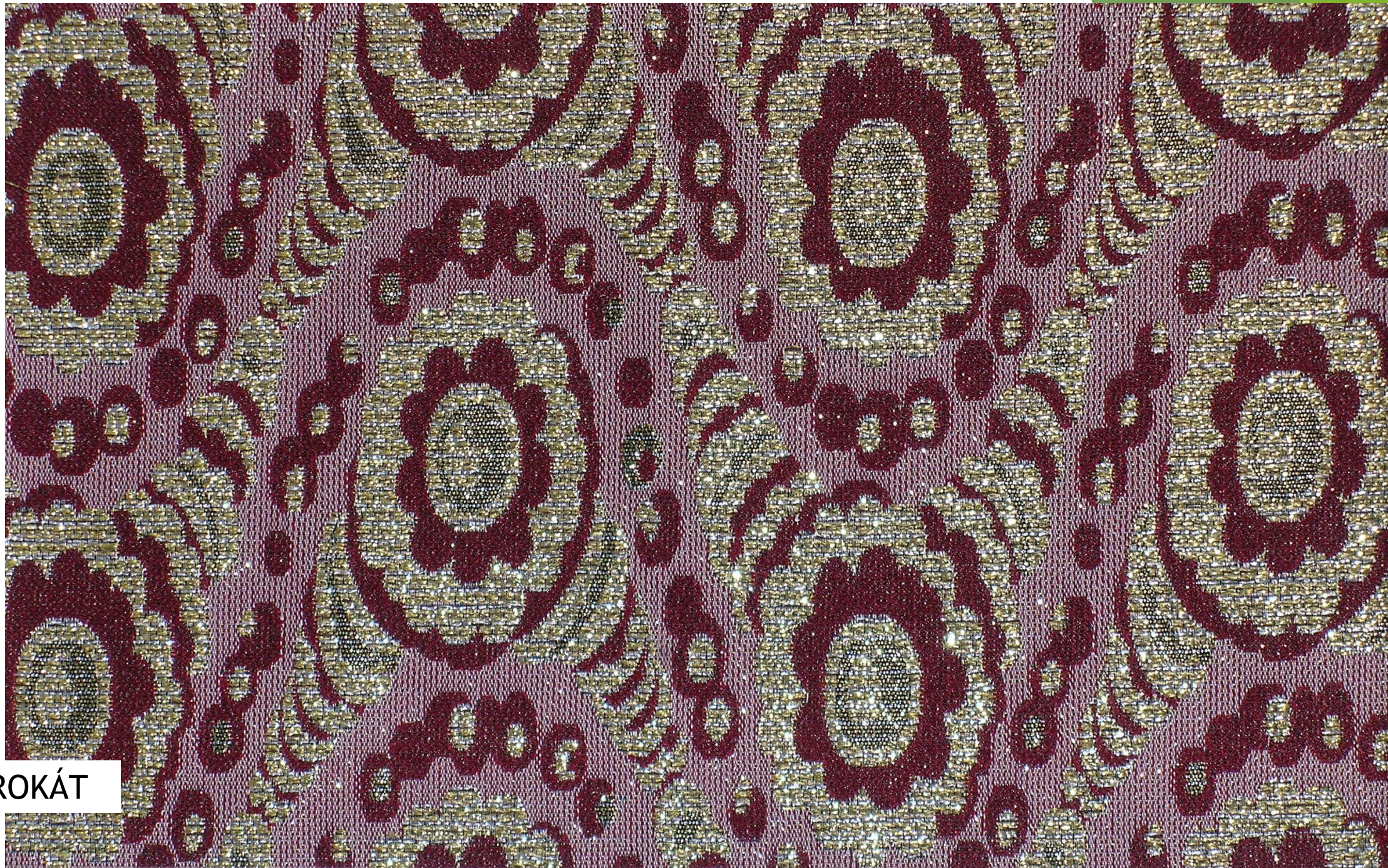
- ▶ Tkanina s velmi lesklým zrnitým povrchem vytvořeným použitím metalizovaných nití.
- ▶ Metalizované nitě nevytváří vzor, ale spíše pokrývají celou plochu tkaniny.
- ▶ Tkanina se tká v atlasové vazbě.

Použití:

- Společenské šaty
- Historické kostýmy
- Dekorační účely

Použití:


- Společenské šaty



BROKÁT

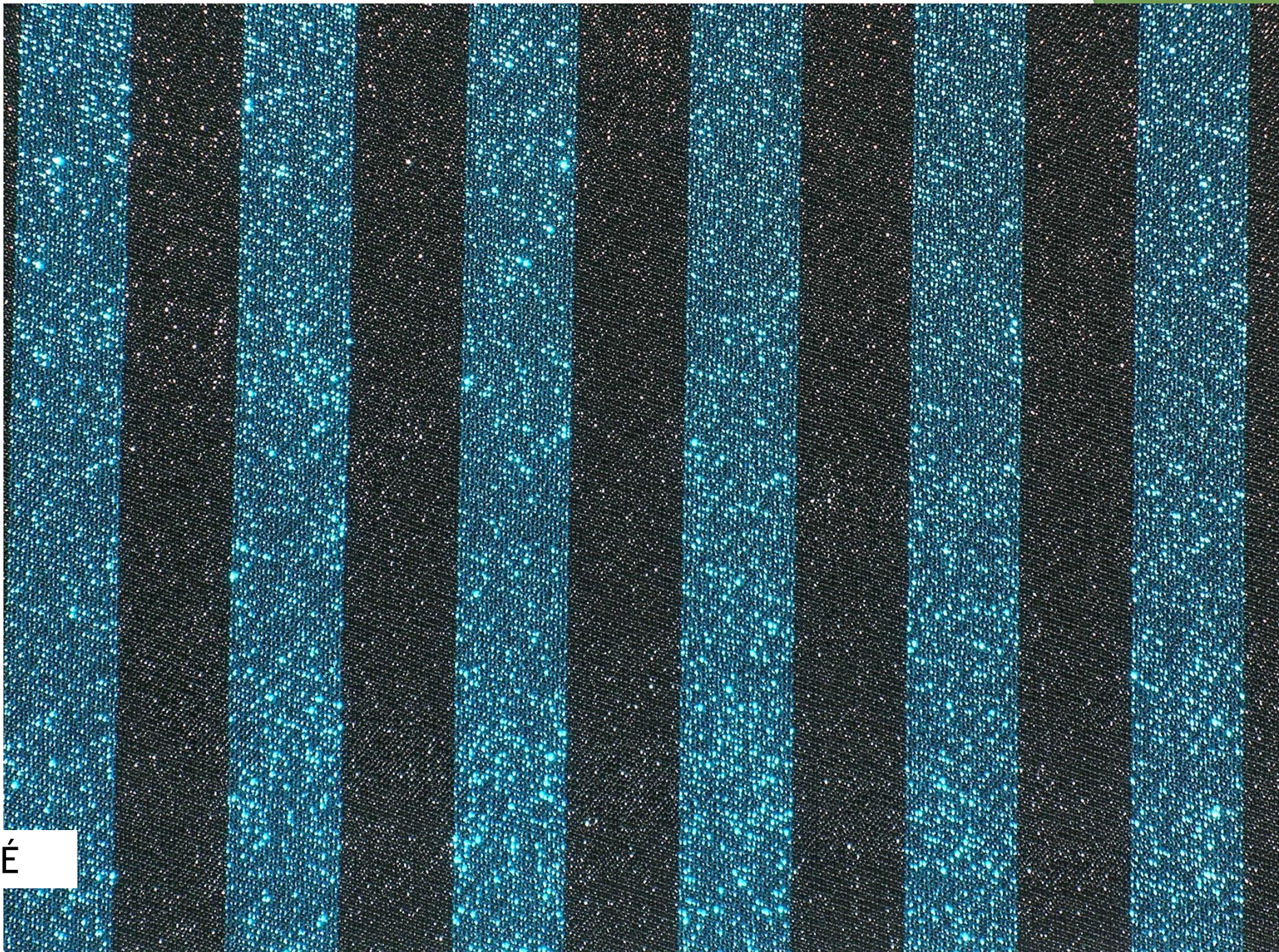


BROKÁT



LAMÉ

LAMÉ



Kloké

- ▶ Tkanina střední až vysoké plošné hmotnosti, která je charakteristická svým velmi plastickým zvrásněným povrchem.
- ▶ Plastického efektu může být dosaženo různými technikami, zpravidla jsou ale použity nitě s různou sráživostí. Často bývá také zároveň využito techniky dvojitých tkanin.
- ▶ Plastického efektu je možné dosáhnout také použitím stehových vazeb.
- ▶ Tkanina bývá zpravidla jednobarevná.

Použití:

- Šaty
- Saka
- Župany
- Dekorační účely





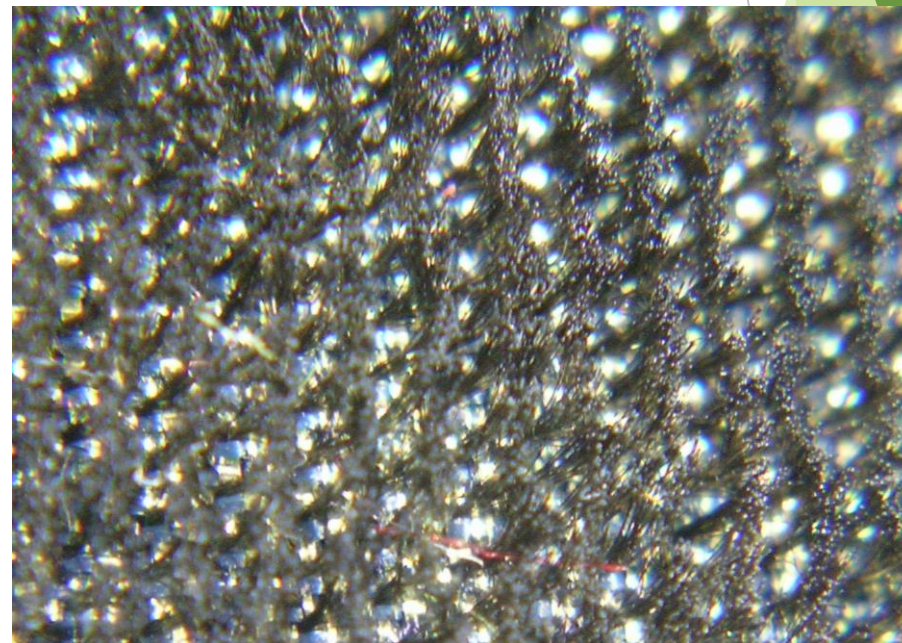
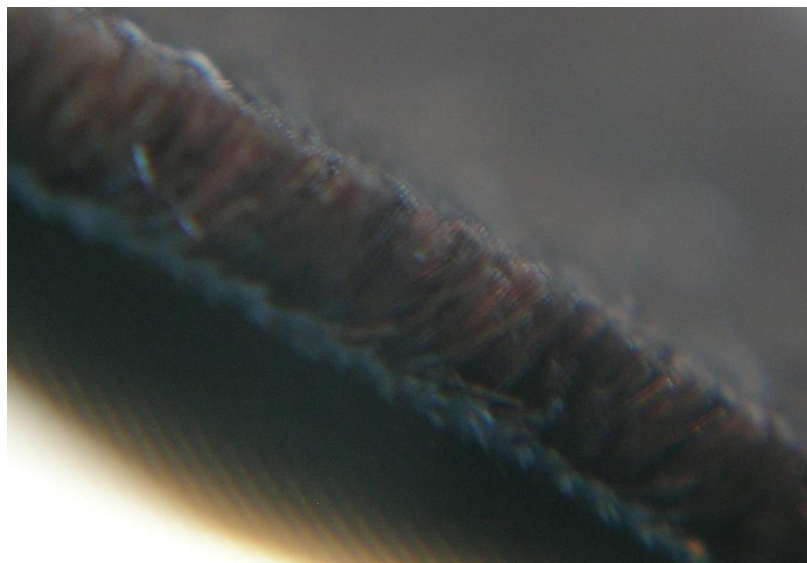
KLOKÉ



KLOKÉ

Aksamit

- ▶ Hedvábnická vlasová tkanina, která je vyrobená technikou osnovních sametů - vlas v celé ploše je tvořen vlasovou osnovou.
- ▶ Tkanina je černé barvy. Původně byla vyráběna z přírodního hedvábí. Dnes je původní název často nahrazován obecnějším názvem - samet.



Použití:

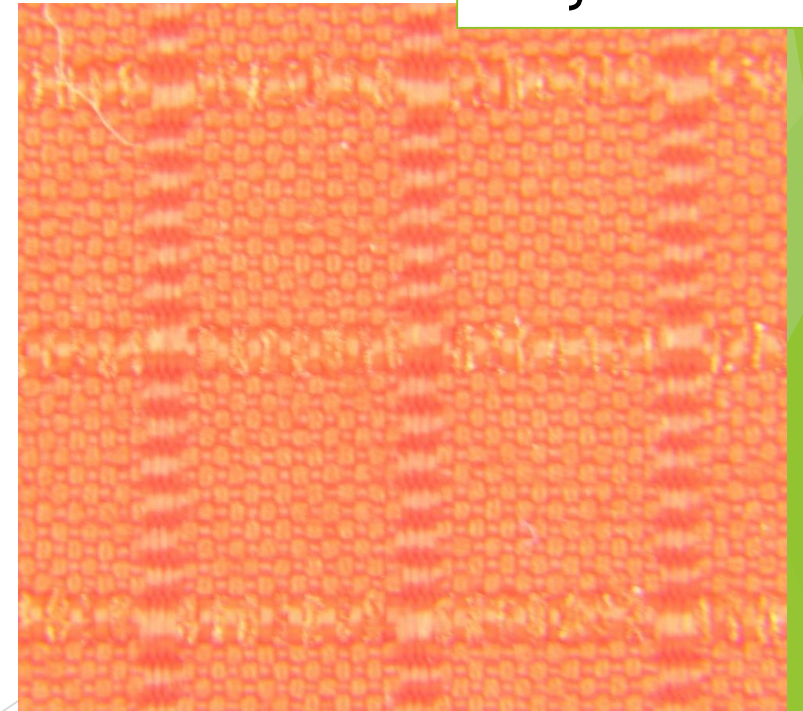
- Společenské šaty
- Historické kostýmy
- Dekorační účely

Ripp-stop

- ▶ Tkanina, která může být různé plošné hmotnosti, jejíž konstrukce zabraňuje při poškození (*propíchnutí, protržení*) dalšímu trhání.
- ▶ Je tkaná v plátnové vazbě a je charakteristická strukturou uskupenou do malých čtverečků, které tvoří nitě větší tloušťky (pevnosti).
- ▶ Může být jednobarevná i potištěná.
- ▶ Vyrábí se nejčastěji z polyamidu nebo polyesteru.

Použití:

- Sportovní bundy
- Sportovní kalhoty
- Spací pytle
- Stany
- Sportovní vybavení





RIPP-STOP

Popelín

- ▶ Tkanina nižší až střední plošné hmotnosti tkaná v plátnové vazbě, která je charakteristická jemným příčným žebrováním.
- ▶ V osnově jsou použité v husté dostavě chemické multifily a v útku jsou použité příze z bavlněných nebo chemických vláken.
- ▶ Tkanina může být jednobarevná nebo potištěná.

Použití:

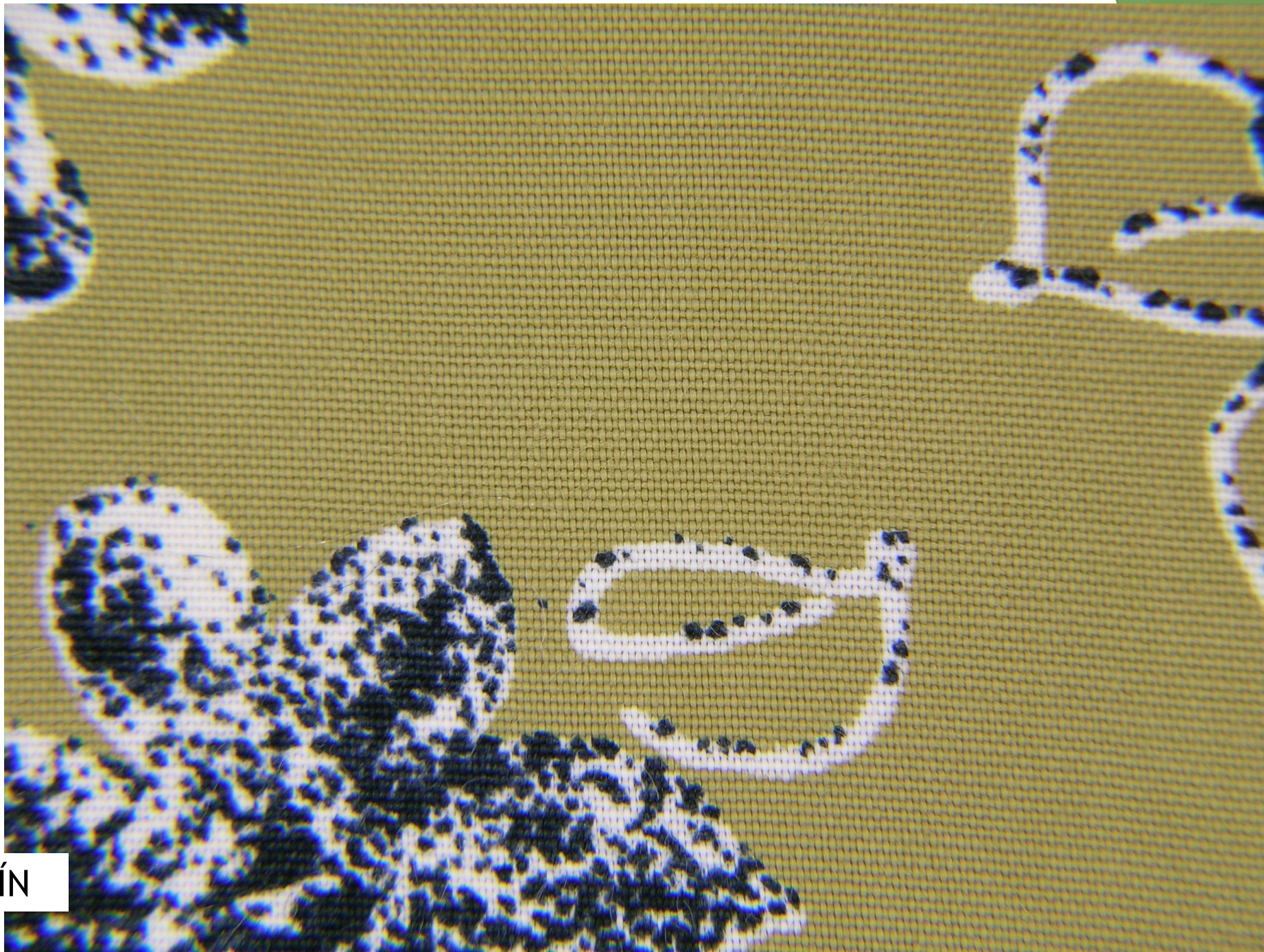
- Halenky
- Šaty
- Sukně

Ryps

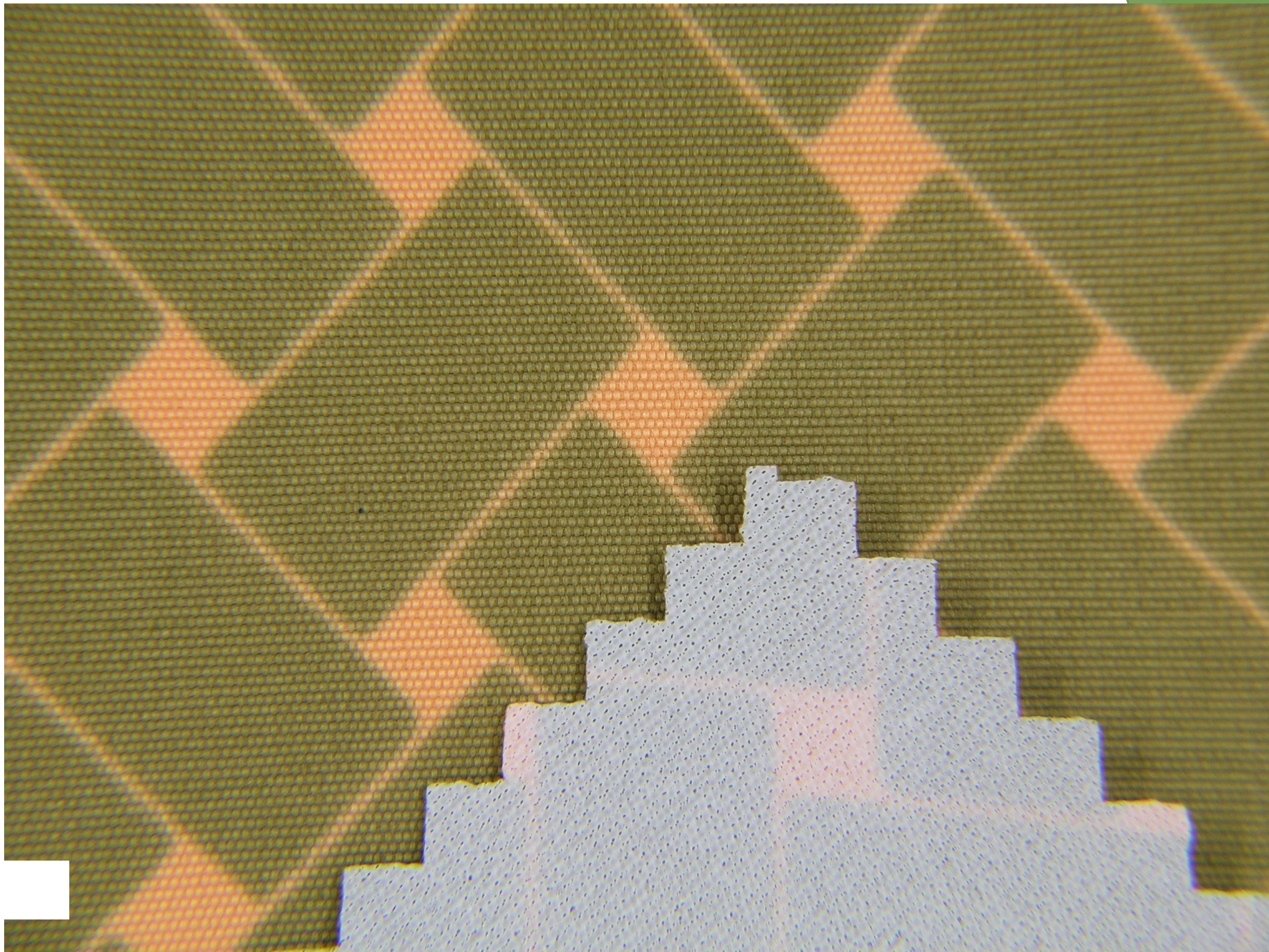
- ▶ Tkanina střední plošné hmotnosti, která je charakteristická příčným žebrováním vytvořeným zatkáním hrubších nití v útku nebo rypsovou vazbou.
- ▶ V osnově jsou použité v husté dostavě chemické multifily a v útku mohou být použité hrubší multifily nebo příze z chemických vláken.
- ▶ Tkanina může být jednobarevná nebo potištěná. Často je opatřena hydrofobní úpravou nebo rubovým zátěrem či membránou.

Použití:

- Pláště
- Bundy
- Sportovní kalhoty



POPELÍN



RYPS

Gabardén

- ▶ Hustá tkanina nižší až střední plošné hmotnosti, která je charakteristická diagonálním keprovým řádkováním s vyšším sklonem řádků než 45° .
- ▶ Tkaná je v keprové vazbě z chemických multifilů v osnově i v útku.
- ▶ Může být opatřena hydrofobní úpravou nebo rubovým zátěrem.

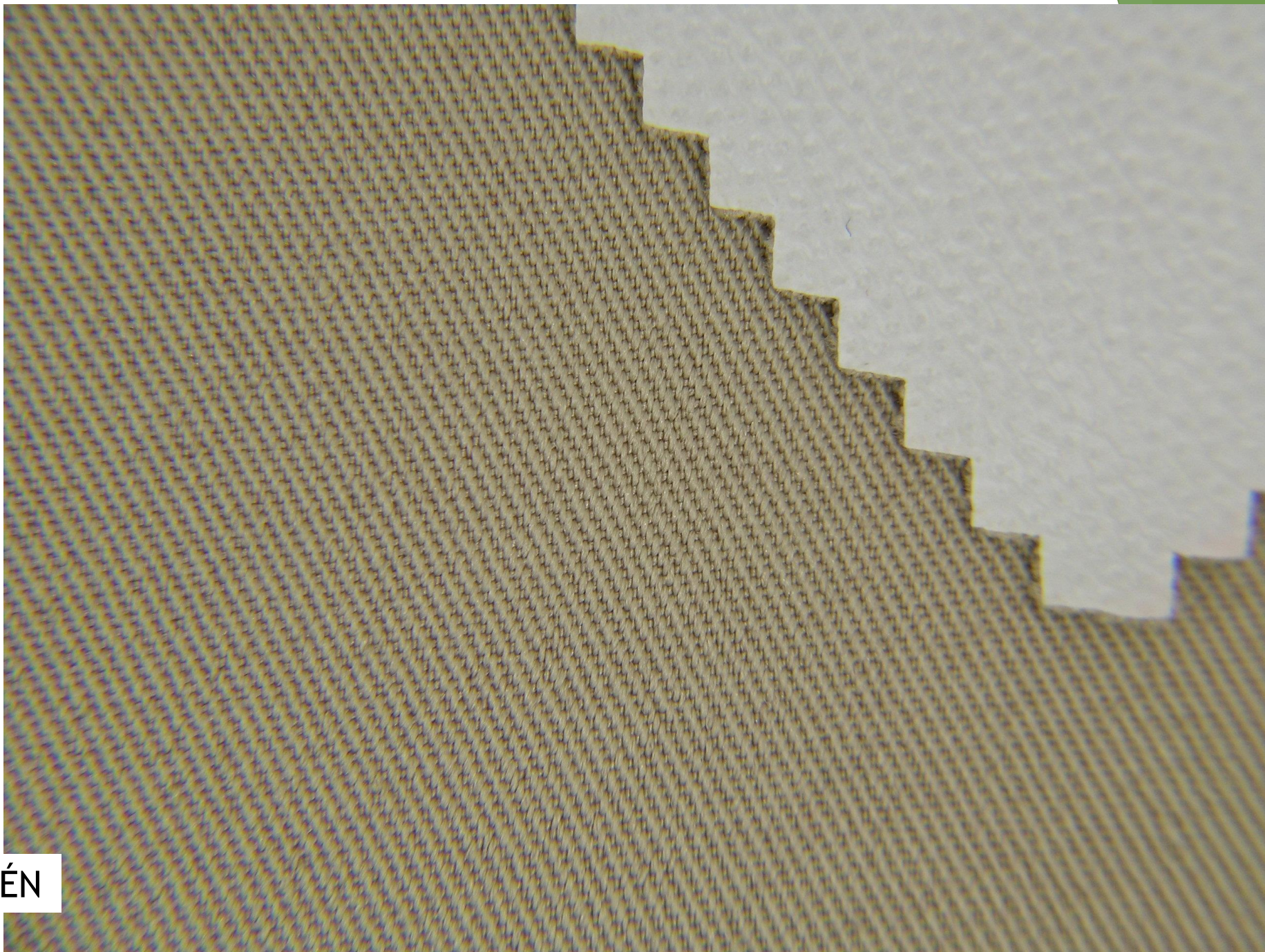
Použití
(bez zátěru):

- Saka
- Kalhoty
- Sukně

Použití
(se zátěrem):

- Pláště
- Bundy
- Sportovní kalhoty

GABARDÉN



Plášt'ovina kalandrovaná

- ▶ Tkanina je tkána v plátňové vazbě s hodně hustou dostavou z chemických multifilů v osnově i v útku, s velmi hladkým povrchem.
- ▶ Pro další zmenšení mezinitných pórů je tkanina silně kalandrována. Z lícni strany může být jemně lesklá.
- ▶ Pronikání větru a vlhkosti je zamezeno pouze strukturou samotné tkaniny - účinnost není taková, jako v případě aplikace zátěrové vrstvy.
- ▶ Vyrábí se jednobarevná nebo potištěná.

Použití:

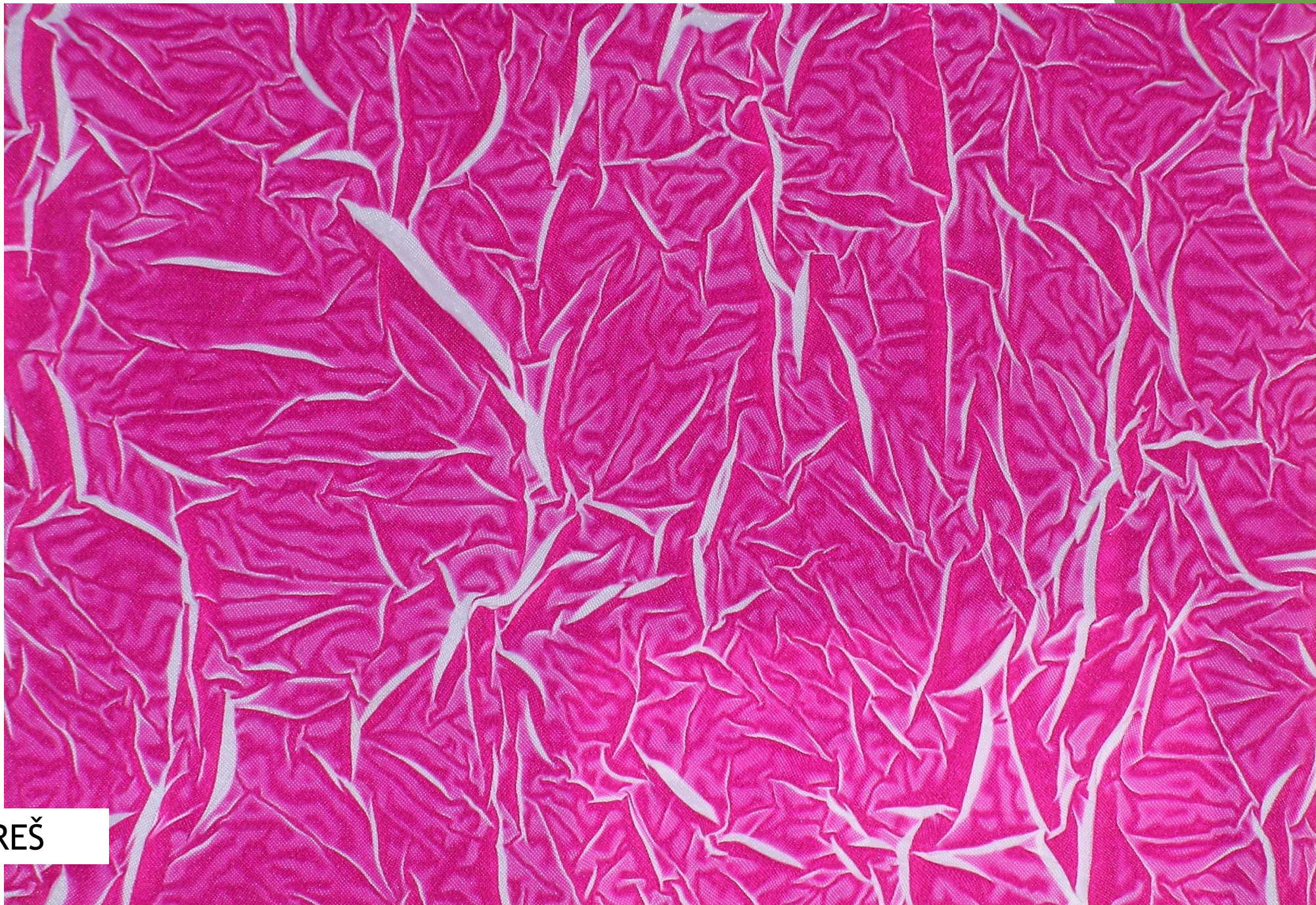
- Bundy
- Prošívané kabáty

Kreš

- ▶ Tkanina, zpravidla nižší plošné hmotnosti, která je charakteristická svým trvale zmačkaným povrchem.
- ▶ Tkaná v plátňové vazbě s chemických termoplastických multifilů v osnově i v útku.

Použití:

- Halenky
- Šaty
- Sukně
- Bundy



KREŠ