

# Košilovina dle předlohy

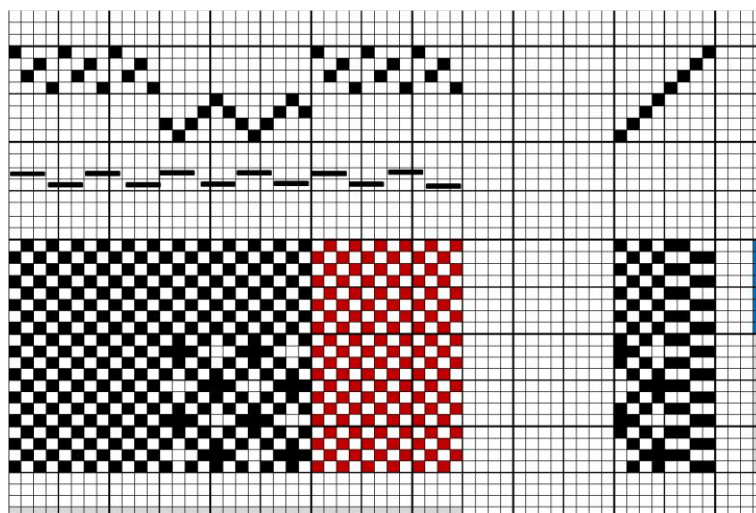
Navrhněte košilovinu ze 100% bavlny vyrobenou v dostavě 31,2 / 25,0 nití na 1 cm. V osnově bude použita skaná příze o výsledné jemnosti 30 tex, v útku jednoduchá bavlněná příze o jemnosti 29,5 tex. Výsledným desénem je drobná kostička o rozměru cca 0.8 x 0.8 cm vytvořená vazebně z plátva a třívazné kanavy a obohacená barevným příčným pruhováním. Všimněme si, že kanava tvoří kostičky (není v celém podélném pruhu).

*Košilovina a detail vazby*



Na 1 cm potřebujeme 31,2 nití, takže v plátnovém proužku bude 12 nití a v kanavovém proužku taktéž 12 nití. Návod do zubu po třech nitech podpoří mřížkový efekt (vzhled kanavové vazby). Zvolíme složený návod do 8 listů (rozsazený a hrotový). Díky rozsazenému návodu budou stejně provazující nitě budou v listech vedle sebe, což pozitivně ovlivní vzhled košiloviny (viz obr.). Můžeme také použít dílový návod do 10 listů (pro plátnovou vazbu hladký návod do 4 listů a pro kanavu hladký návod do 6 listů).

*Technická vzornice tkaniny se záznamem barevného snování a házení*



**Vzor snovaný: hladce 1A**, přičemž A – bílá. Celkový počet nití bychom spočítali pomocí šíře tkaniny. Například pro šíři 150 cm by měla osnova 4680 nití ( $31,2 \times 150 = 4680$ ).

Barevné házení útku vyřešíme podobně. Z dostavy útku (25/ 1cm) zjistíme, kolik nití bude ve vzoru. Počítejme s tím, že bílý proužek bude široký 0.5 cm a modrý 0.3 cm. Ve střídě barevného vzoru bude celkem 20 útků.

**Vzor házený: 12R 8S**, celkem 20 útků ve vzoru, přičemž R – bílá, S – modrá. Vzhledem k tomu, že obě střídý vazby jsou sudé, je vhodnější použít sudá čísla, nikoliv 13R 7S.