

---

# *Vazby a vzorování tkanin - odvozeniny atlasu*



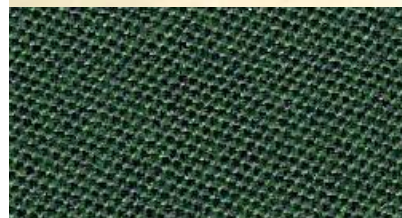
Vyučující: Ing. Vlastimila Bergmanová

[vlastimila.bergmanova@tul.cz](mailto:vlastimila.bergmanova@tul.cz)

3949

# Odvozeniny atlasové vazby

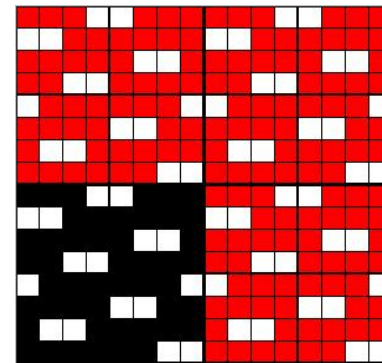
Vznikají přidáváním vazných bodů do základních atlasových vazeb nebo sestavením nových vazeb podle zásad pro atlasové vazby. Vznikají atlasy zesílené a adrie, stínované, přísazované, nepravidelné, smíšené nebo vzorované.



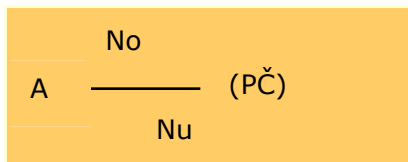
# Atlas zesílený

## Zesílený atlas

- vzniká přidáním jednoho nebo několika vazných bodů k vazbě základního útkového atlasu
- ke každému vaznému bodu se přidá stejný počet v jednom směru (po osnově nebo po útku)
- vazné body se mohou dotýkat
- zesílením vazných bodů se střída vazby nemění
- maximální počet bodů, který můžeme přidat  $m$ :  $m = SV - 3$   
(zesilující vazné body můžeme přidávat jen potud, až na každém útku zůstanou nejméně dva vazné body útkové)
- zesílené atlasy mohou být útkové, oboustranné i osnovní
- nejmenší střída vazby (SV) je 5x5
- návod do paprsku dle potřeby
- návod do tolika listů, jak velká je střída vazby nebo do násobku střídy
- použití: především vlnařské tkaniny z česaných nebo mykaných přízí (vesty, uniformy, kostýmy, obleky, pláště)



## Označení

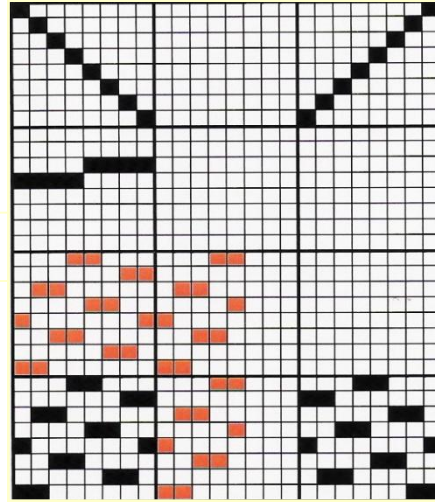


Vzorec můžeme použít, zesilujeme-li ve směru útku.

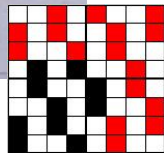
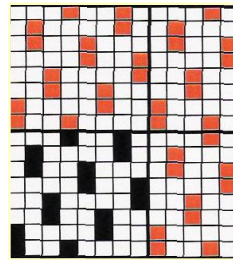
# Atlas zesílený

**dyftýn** – bavlnářská tkanina pevné konstrukce, vychází z osmivazného atlasu, zesílení jedním vazným bodem ve směru útku, šest útkových ležáků se při úpravě rozbrousí a tkanina dostane mechový povrch (jemný vlas), struktura vazby se zakryje, tkanina má vzhled jelenice (opičí nebo čertí kůže)

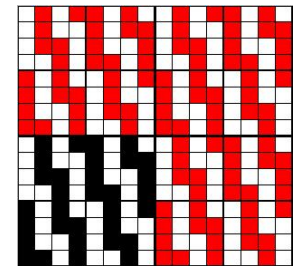
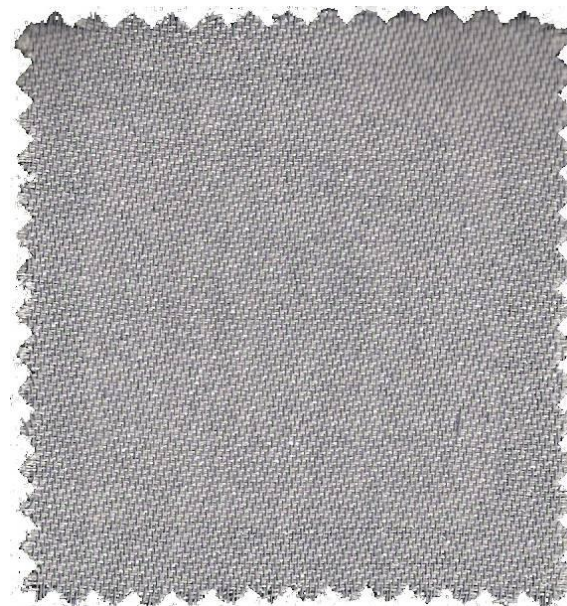
$$A \frac{2}{6} (5)$$



dyftýn



**koverkot** – vlnářská tkanina na pláště, kostýmy, obleky, osnova dvojmo skaná, kvalitní

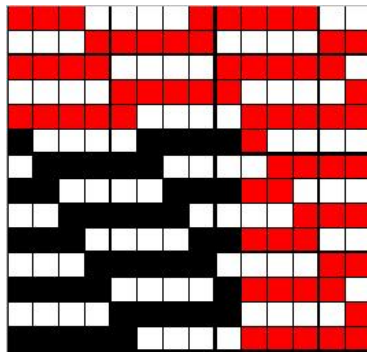


oboustranný osmivazný zesílený atlas (baratea)



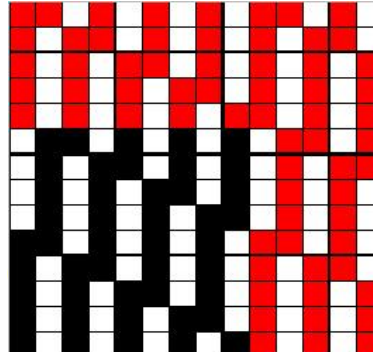
# Atlas zesílený

**Adrie** jsou zesílené atlasy, které tvoří na tkaně šikmé řádky, podobají se šikmým rypům nebo víceúpatňovým keprům. Na rozdíl od šikmých rypů nemají společný vazný bod, nebo mají společné oba vazné body. Pro svůj zvláštní charakter se používají pro výrobu jemných oblekových tkanin. Používá se vysoká dostava osnovy a tkaniny mají jednolitý lesklý povrch. Mají vždy lichou střihu vazby a počet přidávaných vazných bodů se vypočte:



$$A \frac{1}{8} (4)$$

$A^1_8$



$$A \frac{1}{8} (7)$$

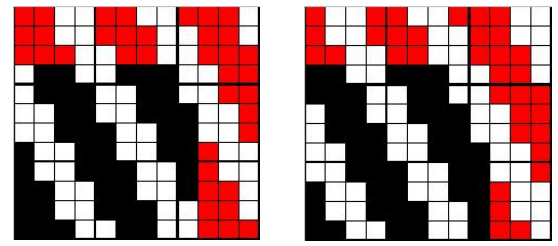
$$m \frac{\text{střída} - 1}{2}$$

Například pro devítivazný atlas  $m=4$

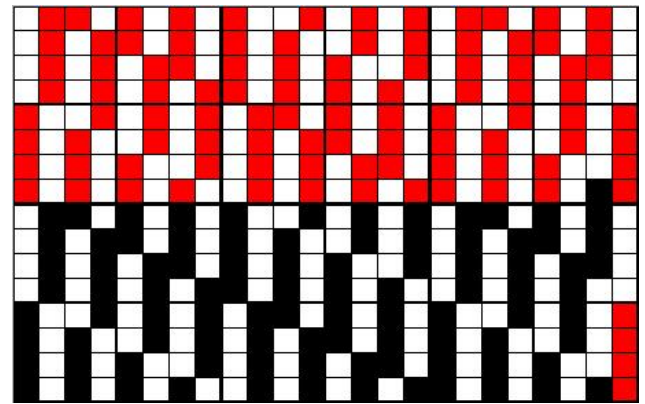
Při sestavování adrie musíme dbát na to, jaké zvolíme postupné číslo a kterým směrem zesilujeme.

U těchto atlasů se podélný a příčný řez liší, v jednom směru mají téměř plátňové provázání.

**Porovnej:**



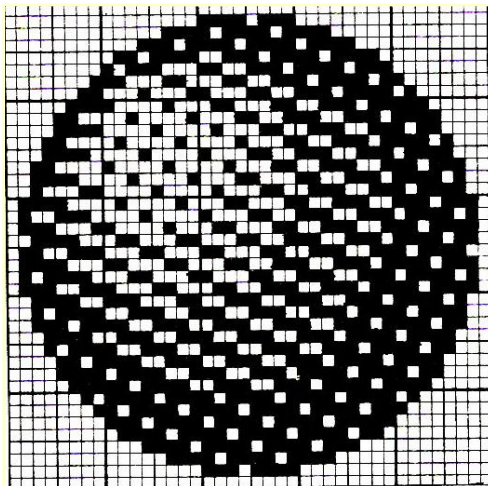
šikmý ryp



zesílený atlas vznikl z  $A^1_8(4)$  zesílením ve směru osnovy, dvouúpatňový kepr vpravo je vytvořený z  $K^3_4 - 2 S$

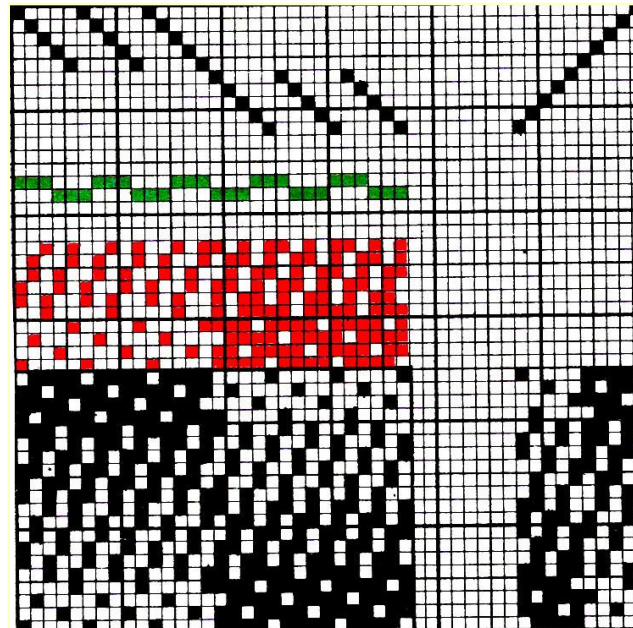
# Atlas stínovaný

- Při sestavování stínovaného atlasu postupujeme tak, že nakreslíme základní útkový atlas, rozdělíme na sekce, postupně přidáváme 1, 2, 3... vazné body, až přejde z útkového do osovního efektu. Zesilovat můžeme nejen plynule, ale i přerušovaně (vynechá se jednotlivý stupeň přerušení). Dosáhneme plastického vzhledu vzoru, můžeme vzorovat figurální motivy.
- Rapidně se změní velikost střídy, potřebujeme více listů nebo žakár.
- Stínované vazby (kepr a atlas) jsou vodné pro bavlněné damašky nebo bytové textilie, efekt se podpoří mercerací, kdy bavlna dostane větší lesk a odraz světla je intenzivnější.

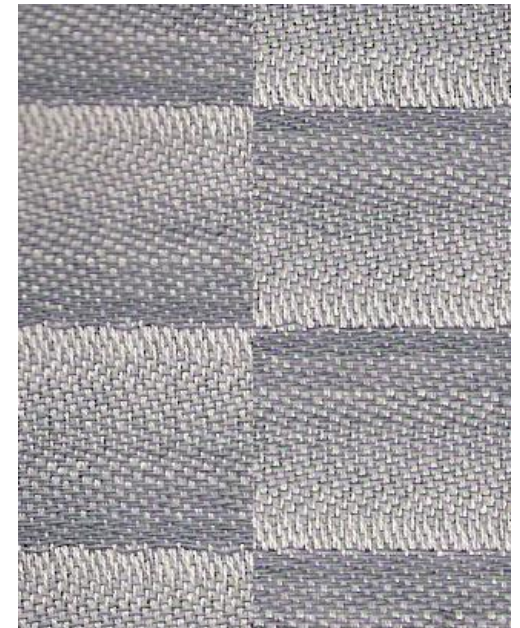


vazba pro žakárské brdo  
*Vazby a rozborů tkanin 1., Bednář, Svatoš*

vazba pro listové brdo

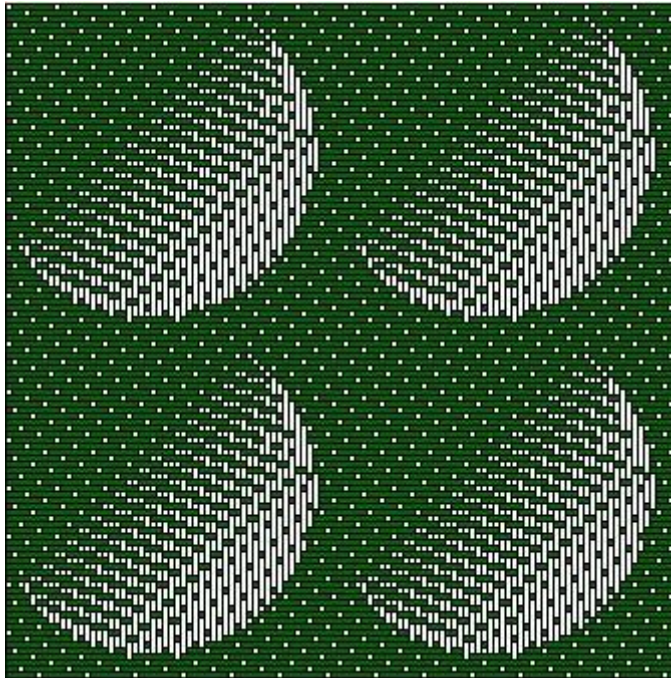
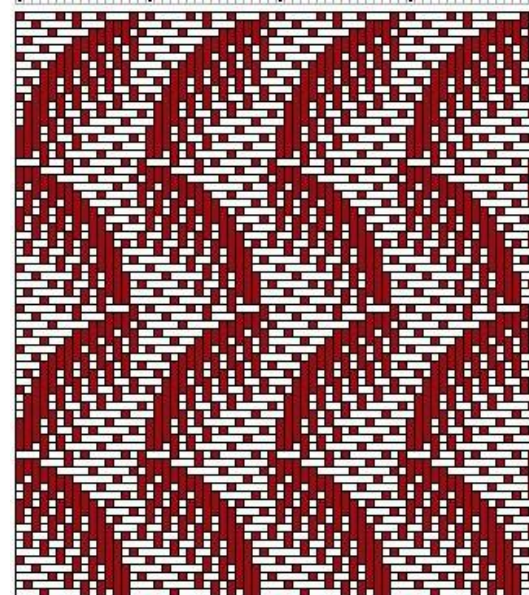
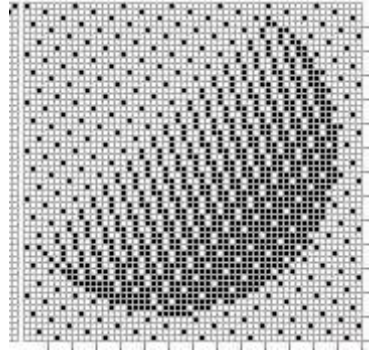


*ukázka z bakalářské práce KDE - Koblrová*



# *Atlas stínovaný*

---





# Atlas přisazovaný

---

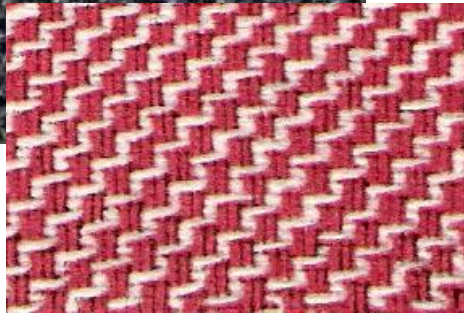
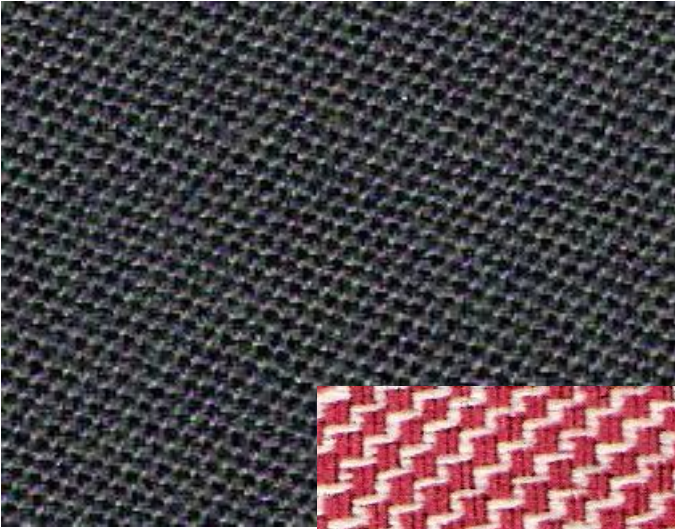
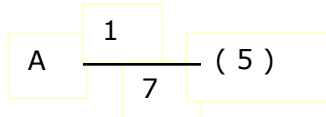
## **Přisazovaný atlas**

- vzniká přidáním vícesměrné skupiny vazných bodů k vazbě základního útkového atlasu (ke každému vaznému bodu se přidá stejná skupina v obou směrech (po osnově i po útku),
- skupina vazných bodů může být souměrná či nesouměrná nebo libovolný motiv
- vazné body se mohou dotýkat, přisazované vazné body musí být však rozmístěny tak, aby charakter atlasové vazby zůstal zachován
- přisazená skupina nesmí zakrýt žádný vazný bod (nesmí zasahovat do jiné přisazované skupiny)
- zesílením vazných bodů se střída vazby nemění
- přisazované atlasy mohou být útkové, oboustranné i osnovní
- návod do paprsku dle potřeby
- návod do tolika listů, jak velká je střída vazby nebo do násobku střídy
- použití: především vlnařské tkaniny z česaných nebo mykaných přízí (vesty, uniformy, kostýmy, obleky, pláště)

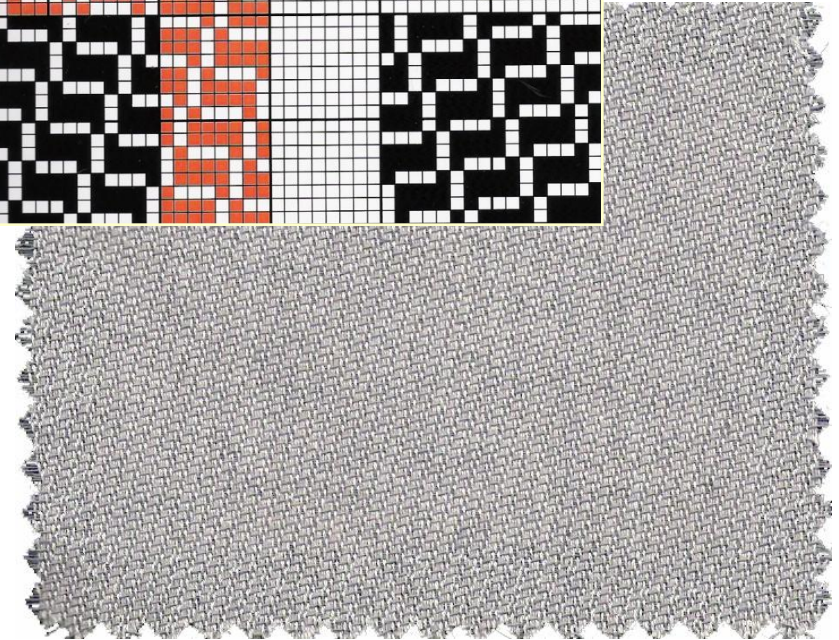
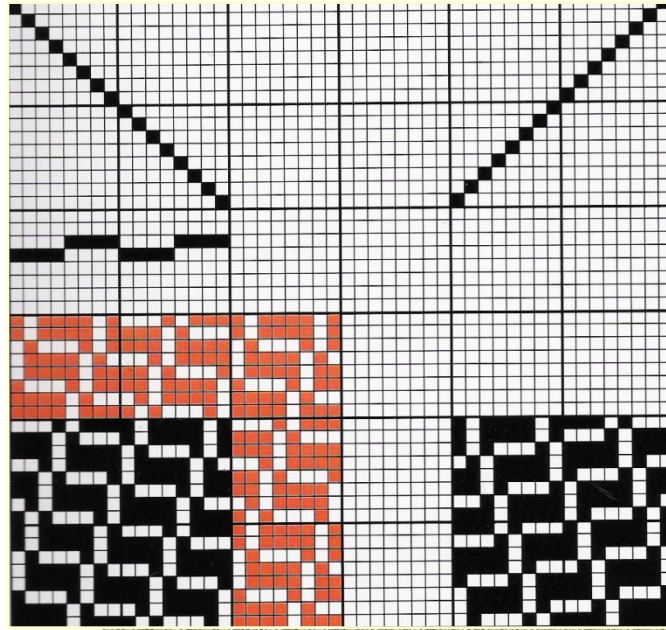


# Atlas přisazovaný

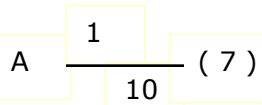
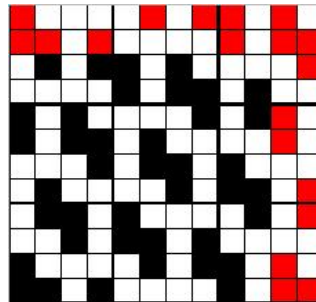
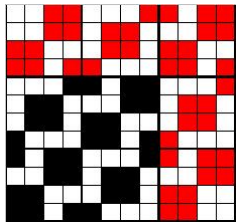
přisazovaný atlas – hopsak  
vznikne z osmivazného atlasu  
podobá se zesílenému plátnu



archiv VB



BP KDE - Koblřová



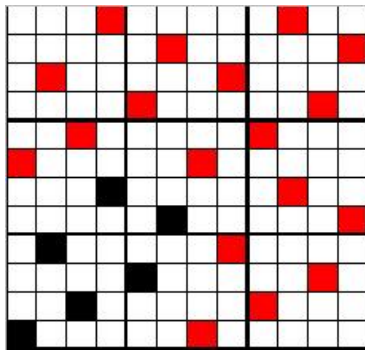
pravý gabarden  
vznikne přidáním  
nesouměrné skupiny  
tří vazných bodů

# Atlas nepravidelný

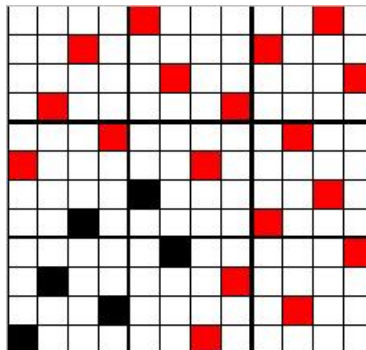
## Nepravidelný atlas

má vazné body nepravidelně rozptýleny, avšak tak, aby každá nit a útek provazoval ve střídě vazby jenom jednou. Kreslí se bez postupného čísla, tj. měníme postupné číslo tak, aby byly body rozloženy a nedotýkaly se.

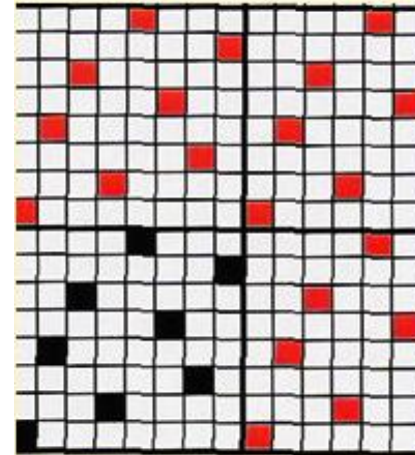
Používá se málo, v kombinaci s plátňovou vazbou nebo jako podklad pro tisk (neřádkující vzory).



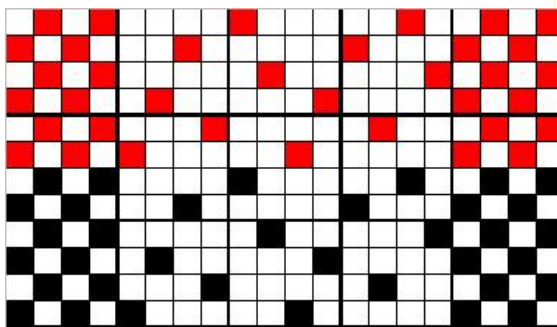
A  $\frac{1}{5}$  ( 2,2,3,4,4 )



A  $\frac{1}{5}$  ( 3,4,4,3,2 )



osmivazný nepravidelý atlas



šestivazný nepravidelný atlas v kombinaci s plátnem („atlasový proužek“ v plátně)

## Smíšený atlas

se sestavuje ze dvou postupných čísel a vytváří výsledný efekt podobný nepravidelnému atlasu, ale některé vazné body se mohou dotýkat. Zásada: body ve střídě zcela nepravidelně rozsazdit, dodržet, že každá nit provazuje jednou.



# Atlas odvozeniny



Výšivky



SKINBOOK



---

Liberec 2019

**Doporučená literatura:**

Bednář, V., Svatoš, S.: Vazby a rozbory tkanin I, SNTL 1989  
Bednář, V., Svatoš, S.: Vazby a rozbory tkanin II, SNTL 1991  
Moravec, V., Hruša I.: Technologie I , 2. část – Vazby listových tkanin, Liberec 1980  
Mrazíková, I.: Vazby tkanin listové, TUL Liberec 2002  
Wolfová E.: Arsenjevová, Z., Tkaní, Brno 2005  
Křížová, V.: Ruční tkaní, SPNP 1983

**Obrázky a fotografie použity z následujících publikací a pramenů:**

uvedené publikace  
Wikipedia, Google  
archiv V. Bergmanové (Textilana, skeny vzorků textilií, fotografie vybavení KDE a další)  
bakalářské práce: Koblíková, D., Zedlová, N.; Kadrnožková, P.; Kůtová, B.; Linhartová Š.; Šimanská, P.; Chaničkovská, Š.  
prospekty firem