

Tržní mechanismus a jeho fungování

Trh – místo, na kterém se setkávají prodávající a kupující ke směně výrobků a služeb

Formy trhu

- obchody → osobní styk prodavač x kupec
- burza → prostřednictvím agentů
- dražby → zájemci soupeří mezi sebou
- osobní (podomní) prodej → osobní návštěva
- internetový prodej, katalogový prodej, telemarketing

→ všechny tyto formy mají stejnou funkci – určit cenu a zjistit, jaké množství zboží chtějí lidé při této ceně koupit a prodat

Typy trhu rozdělujeme dle různých faktorů, např.:

Dle území – místní, národní, světový

Dle počtu zboží – dílčí, agregátní

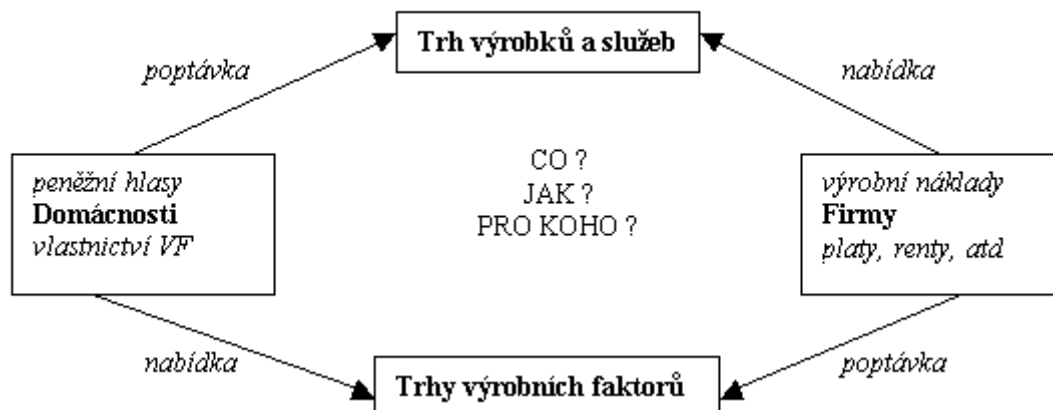
Dle předmětu koupě – trh statku a služeb, trh peněz, trh práce, trh kapitálu, trh půdy

Tržní subjekty

- domácnosti
- firmy
- stát, resp. vláda
- zahraničí (mezinárodní obchod)

Vzájemný vztah mezi tržními subjekty lze objasnit pomocí schématu tržního mechanismu, nazývaného také jako ekonomický koloběh.

Obr. 1: Tok výrobních faktorů, výrobků a služeb



Nabídka x nabízené množství

Nabídka – souhrn všech zamýšlených prodejů (chování prodávajících při jakékoliv ceně)

Nabízené množství – chování výrobců při určité konkrétní ceně

Typy nabídky

Individuální nabídka – nabídka jednoho výrobce, vyjadřuje, jaké množství při určité tržní ceně je ochoten produkovat a nabízet

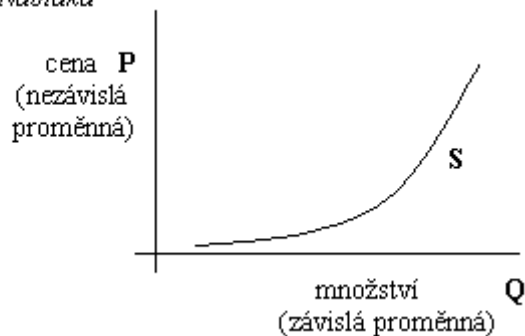
Dílčí (tržní) nabídka – nabídka jediného výrobku, který může být vyráběn a dodáván na trh různými výrobci

Agregátní (celková) nabídka - je určena objemem výroby všech tržních producentů (celkového národního produktu), který firmy o své vůli v daném období vyrábějí a prodávají. Jedná se tedy o součet všech nabídek na všech trzích.

Křivka nabídky

Pro nabídkovou křivku je charakteristické, že s rostoucí cenou nabízené množství roste a naopak. Hovoříme o *zákonu rostoucí nabídky*.

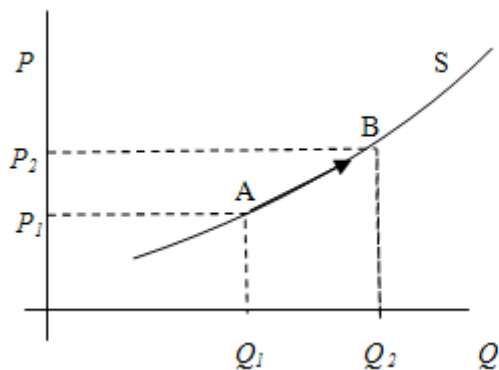
Graf 1: Nabídka



Posun po křivce S a posun křivky S

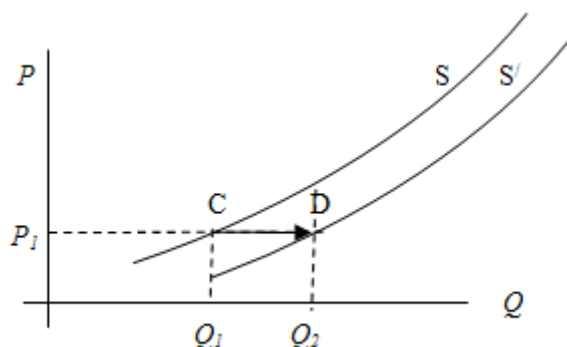
Posun po křivce nabídky - vlivem změny ceny dochází ke změně nabízeného množství

Graf 2: Posun po křivce nabídky



Posun křivky nabídky - změna nabídky je vyvolána jinými než cenovými vlivy

Graf 3: Posun křivky nabídky



Faktory ovlivňující změnu nabídky

- technologické změny
- náklady výrobních vstupů
- státní regulace a zásahy (daně)
- změna ceny jiného statku
- počet producentů
- očekávání
- přírodní podmínky, legislativa, politická situace
- státní regulace a zásahy (daně)

↓

stanovení max (strop) a min (podlaha) cen

→ *min* → minimální mzda

→ *max* → nájemné, úrokové sazby

Poptávka x poptávané množství

Poptávka – souhrn zamýšlených koupí (chování kupujících při jakékoliv ceně)

Poptávané množství – odpovídá určité ceně

Typy poptávky

Individuální poptávka – poptávka jediného kupujícího nebo také poptávka po produkci jediného výrobce

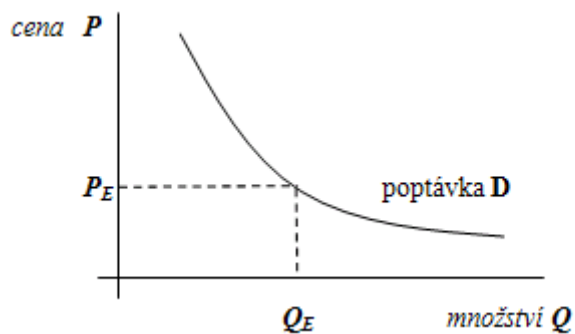
Dílčí (tržní) poptávka – poptávka po jednom výrobku, je představována zamýšlenými výdaji různých kupujících

Agregátní (celková) poptávka – je určena celkovým objemem produkce, který chtějí kupující (spotřebitelé, firmy, vlády, cizinci) o své vůli zakoupit. Jedná se tedy o součet všech poptávek na všech trzích.

Křivka poptávky

Pro poptávkovou křivku je charakteristické, že s rostoucí cenou klesá poptávané množství a naopak. Hovoříme o *zákonu klesající poptávky*.

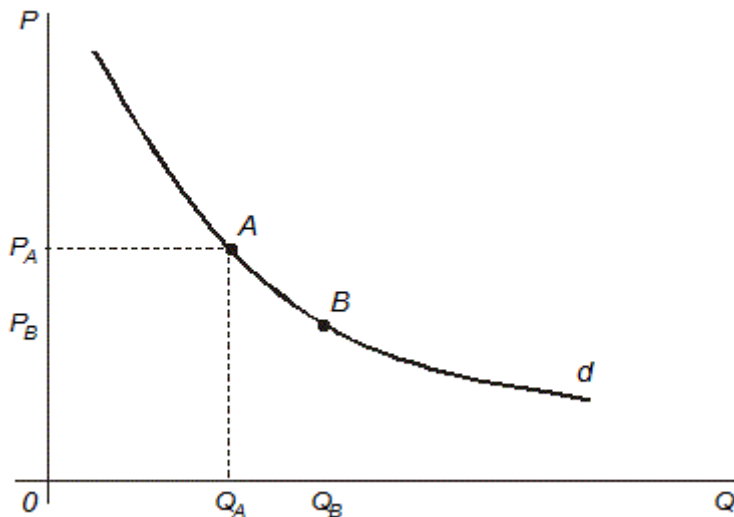
Graf 4: Poptávka



Posun po křivce D a posun křivky D

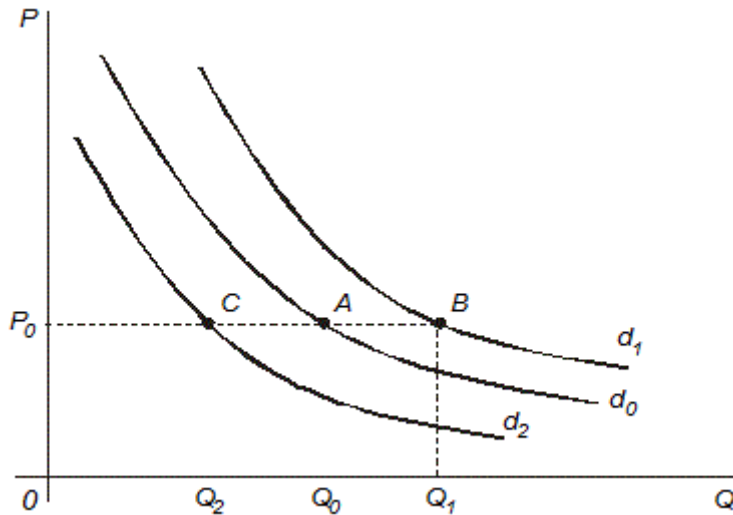
Posun po křivce poptávky - vlivem snížení ceny z P_A do P_B dochází ke změně poptávaného množství z Q_A do Q_B

Graf 5: Posun po křivce poptávky



Posun křivky poptávky – změny v poptávce jsou vyvolány jinými než cenovými vlivy

Graf 6: Posuny křivky poptávky



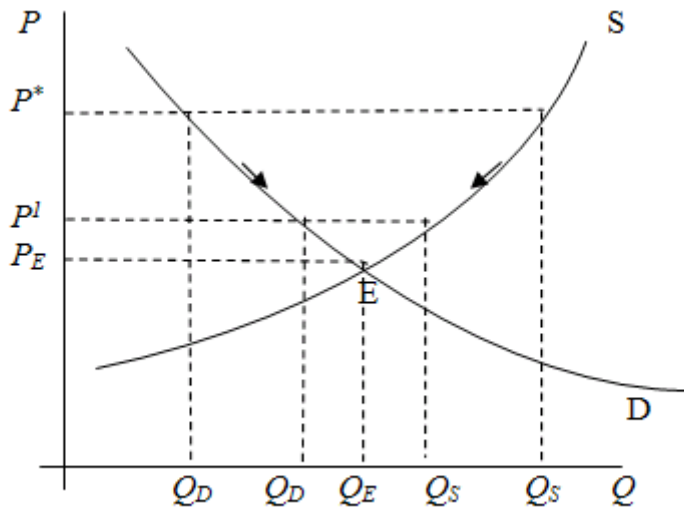
Faktory ovlivňující poptávku

- příjmy spotřebitelů (kupujících)
- rostoucí/klesající počet obyvatel
- substituty
- komplementy
- spotřebitelské zvyklosti a preference
- reklama
- demografická struktura spotřebitelů
- očekávání
- další faktory (počasí, móda, geografická poloha)

Tržní rovnováha

→ stav, kdy při rovnovážné ceně P_E je poptávané množství Q_D rovno nabízenému množství Q_S (v grafu označeno jako Q_E).

Graf 7: Tržní rovnováha



Toto je ovšem spíše výjimečný stav, obvyklejší jsou v ekonomice stavy nerovnováhy, které se popisují jako převis poptávaného nebo převis nabízeného množství.

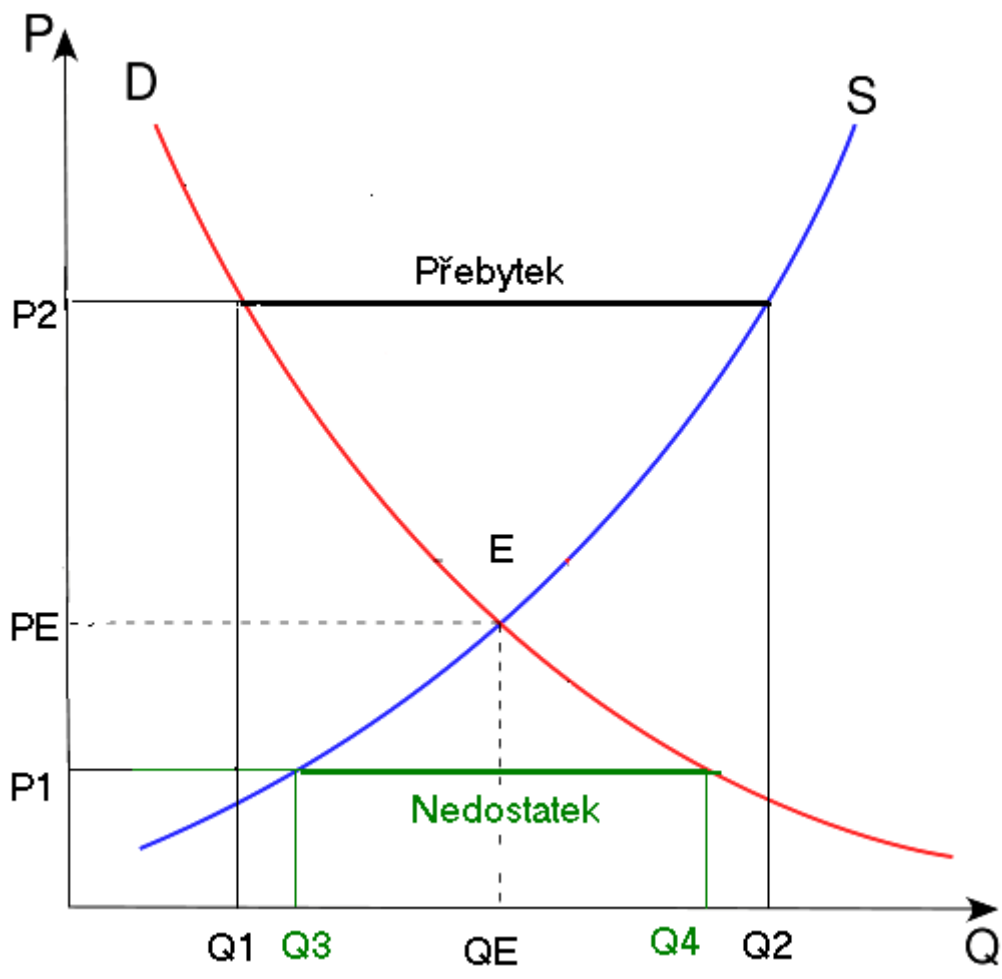
Tržní nerovnováhy

V případě, že cena klesne pod P_E na cenu P_1 , dochází k situaci, že nabízené množství Q_3 je menší než poptávané množství Q_4 . Tuto situaci nazýváme převisem poptávaného množství nad množstvím nabízeným ($Q_D > Q_S$). Na trhu je za tuto cenu nedostatek zboží.

Opačná situace nastává při ceně P_2 , kdy je nabízené množství o velikosti Q_2 a poptávané množství o velikosti Q_1 . Znamená to, že na trhu je přebytek zboží.

Obě situace jsou zachyceny na následujícím grafu.

Graf 8: Převis poptávaného a nabízeného zboží



Zdroj: Milena Tichá, dostupné z dum.rvp.cz/materialy/stahnout.html?s=ejyzvpxk

Řešení tržní nerovnováhy – teorémy pavučiny (bude řešeno v rámci přednášky o elasticitě)