

Nová keynesovská makroekonomie

„Model s nevyčišťujícími se trhy“

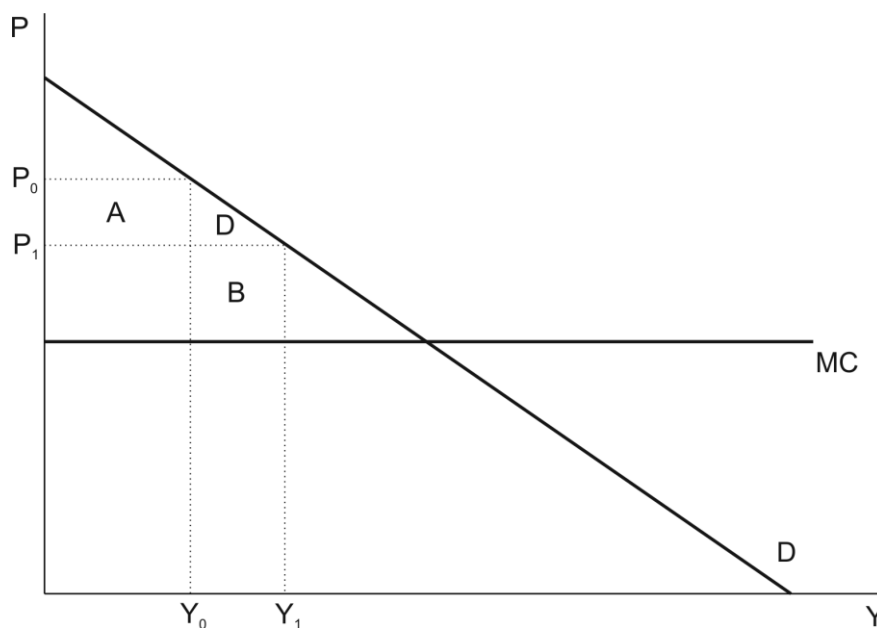
Vysvětluje mikroekonomické důvody nepružností cen a mezd. Trhy mohou zůstat nevyčištěny i několik let, produkt může být řadu let vzdálen od potenciálu. Ve srovnání s teorií reálného ekonomického cyklu jsou tyto modely realističtější. Firmy a domácnosti nejsou evidentně nijak šťastny v období recese. Domácnosti se nechovají tak, jako by dělaly dobrovolný výběr mezi spotřebou a volným časem. I firmy nerady snižují produkci.

Nominální rigidita představuje nepružnost nominálních cen a mezd

Reálná rigidita představuje nepružnost reálné mzdy, relativní mzdy a ceny.

Nížší produkce kvůli nákladům na menu (nominální rigidita)

Náklady na menu (z) v podmínkách nedokonalé konkurence zabraňují firmám pružně měnit ceny.



Obrázek 1 – nižší produkce kvůli nákladům na menu

$$B - A > z$$

$$B - A < z$$

$$B + D > z$$

$$B + D < z$$

B značí přírůstek zisku z titulu snížení ceny, **A** pokles zisku jako důsledek snížení ceny.

Negativní makroekonomická externalita (plocha B+D): Firmy nemají motivaci pro zdržení se takových akcí, které přinášejí společnosti jako celek náklady.

Snížení produkce z důvodů fixních mezních nákladů (nominální rigidita)

Pokud je v pracovních smlouvách fixovaná mzda, ve smlouvách s dodavateli fixovaná cena vstupů, pak křivka MC zůstane také zafixovaná.

A. NEPRUŽNOST MEZD

Nepružnost mezd plyne z dlouhodobých pracovních smluv mezi firmami a zaměstnanci. Mzdy jsou nepružné a mění se vždy při nových vyjednávání.

Indexace mezd

Možná je i indexace mezd podle míry inflace.

Úplná indexace by byla pro firmy velmi riskantní. Mohou se totiž změnit relativní ceny, a pokud by ceny výrobků firmy stouply méně než míra inflace, mohla by firma zkrachovat.

Doba trvání smluv – USA vs. Japonsko

V USA jsou smlouvy většinou tříleté a překrývají se.

V Japonsku jsou typické roční smlouvy a končí všechny najednou ke konci roku (simultánní smlouvy).

Negativní poptávkový šok

V USA se mzdy sníží vždy po třetině v každém roce.

Japonsko má možnost změnit smlouvy ihned po roce.

V americkém systému s překrývajícími se pracovními smlouvami se mzdy přizpůsobují pomaleji, a proto je poptávkový šok doprovázen cyklickým vývojem důchodu a zaměstnanosti.

Racionalita dlouhodobých pracovních smluv

Jednak to jsou vysoké **transakční náklady** (informace o mzdách u konkurence, analýza produktivity firmy, odhad budoucího vývoje makroekonomických ukazatelů – především nezaměstnanosti a inflace) a jednak dlouhodobé smlouvy snižují **frekvenci vyjednávání** (nebezpečí stávek).

Analýza nákladů a výnosů na úrovni firem i zaměstnanců nebere v úvahu makroekonomické negativní externality.

B. RIGIDITA CEN

Dlouhodobé dodavatelské smlouvy mezi dodavateli a odběrateli snižují nejistotu.

Prodávající firma má alespoň na část své produkce jistého kupce. Nakupující firma má zaručenou dodávku za určitou cenu.

Pro budoucí podmínky na trhu nemusí být ale cena ve smlouvě optimální!

Cena jako přírážka k variabilním nákladům (Mark-up pricing)

Efektivní a férový přístup. Vrcholový management může přenést rozhodování o cenách na nižší úroveň podnikového řízení (efektivnost). Odběratelé považují tento způsob tvorby ceny za férový, protože zvýšení ceny je způsobeno růstem nákladů.

Teorie efektivních mezd (reálná rigidita)

Vysvětluje důvody, proč firmy nechtějí snižovat mzdy relativně ke mzdám k jiným firmám.

Firmy věří, že produktivita zaměstnanců se zvýší, když budou dostávat vyšší mzdy. Zvýší se pracovní morálka, získají kvalifikované zaměstnance, sníží se fluktuace zaměstnanců a tedy i náklady na zaškolení.

Efektivní mzda je závislá na technologických a institucionálních faktorech. Nezávisí na poptávce po produktech firmy. Firma při snížení poptávky sníží produkci a zaměstnanost, nesníží mzdu. Snížení mzdy by zvýšilo pracovní náklady na jednotku produkce.

Teorie efektivních mezd vysvětluje řadu jevů na trhu práce

- Firma nesnižuje mzdu spojenou s určitým místem, i když má na toto místo hodně zaměstnanců.
- Méně produktivní zaměstnanci trpí větší nezaměstnaností než produktivnější zaměstnanci.
- Při nízké poptávce se nesnižuje úměrně pracovní doba všem zaměstnancům, ale dochází k propouštění.
- Úměrné snížení pracovní doby by snížilo relativní mzdu pod úroveň efektivní mzdy.

Neúspěch koordinace a neexistence plné indexace (reálná rigidita)

Při negativním nabídkovém šoku musí výstup klesnout, pokud mezní náklady klesnou méně než mezní příjmy.

Input-Output analýza

Vysvětlení nepružnosti relativních cen.

Firma nemá informace o vývoji mezních nákladů a mezních příjmů všech obchodních partnerů. Proto čeká až na moment, kdy jí dodavatelé změní ceny, pak použije přírážku k vytvoření vlastní ceny. Pokud by odběratelé ceny neakceptovali, má firma určitý prostor pro změnu přírážky.

V prostředí neúplné informace to však žádná firma neudělá, protože by zkrachovala, pokud by při snížení AD nesnížili cenu i její dodavatelé.

Neúspěch koordinace

Mezní náklady neklesnou při změně AD.

Firmy mají strach přijít se změnou první, protože by utrpěly ztrátu, kdyby ji ostatní firmy nenásledovaly.

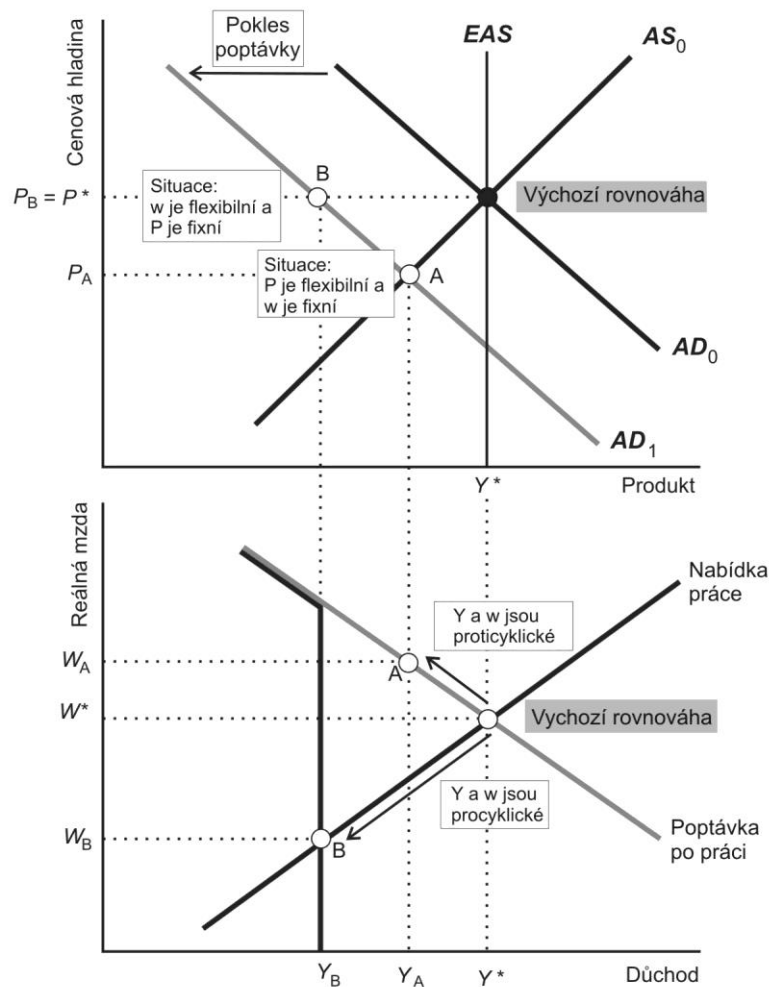
Hospodářský cyklus v nové keynesiánské makroekonomii (Patinkinův model)

Nová keynesovská makroekonomie vysvětluje mnoho teoretických rozporů s chováním trhu práce.

V původním keynesovském modelu se strnulými mzdami byl problém, jak vysvětlit chování zaměstnanců pokud, by se reálná mzda snížila pod rovnovážnou úroveň. Empirické výzkumy zpochybňují proticyklický pohyb reálných mezd (předpoklad mnohých modelů).

Nová keynesovská makroekonomie vysvětluje, že zaměstnanci mohou nabízet i více či méně práce než odpovídá jejich nabídkové křivce. Důvodem jsou všechny výhody i nevýhody dlouhodobých pracovních smluv.

Obrázek 2 – Hospodářský cyklus v nové keynesiánské makroekonomii



Řešení – profesor Don Patinkin (Jerusalem University)

Jeho řešení je základem modelů s nevyčištěnými trhy:

- Patinkin rozlišuje mezi **pomyslnou** (notional) a **efektivní křivkou poptávky po práci**. Pomyslná křivka poptávky po práci je MPN.
- Firmy jsou nuceny pohybovat se po efektivní křivce, když nejsou schopni prodat všechno, co by jinak při této mzdě a ceně prodat chtěly.
- V bodě K existuje nezaměstnanost a menší produkce než odpovídá přirozenému důchodu. Recese nastala, aniž by došlo ke zvýšení reálné mzdy nad rovnovážnou úroveň.
- Jak nominální mzda, tak cenová hladina jsou vyšší, než odpovídá nové AD.
- *Nepružnost cen je pro vysvětlení stejně důležitá jako nepružnost mezd.*

Přízpůsobovací proces

Na trzích surovin dojde k rychlému snížení cen. To rychle redukuje mezní náklady pro firmy používající suroviny. Snížení cen surovin se s časovým zpožděním promítne i do cen finálních výrobků (viz problematika nákladů na menu).

Dojde ke snížení obvyklé přírážky k nákladům, což sníží ceny.

Na trhu práce je možné s menšími náklady získat odpovídající pracovní sílu. Dochází ke snižování nominální mzdy.

Dochází k poklesu jak nominálních mzdy tak cenové hladiny, to znamená, že zde není důvod pro to, aby se reálná mzda chovala proticyklický nebo procyklický. To odpovídá empirickým zjištěním.