

České země
v éře
První republiky
(1918–1938)

DÍL DRUHÝ
Československo a České země
v krizi a v ohrožení
(1930–1935)

ZDENĚK KÁRNÍK

DĚJINY
ČESKÝCH
ZEMÍ

Nakladatelství Libri
Praha 2002

ČÁST PRVNÍ **České země
a Československo
ve Velké hospodářské
krizi (1930–1934)**

**ÚVODEM O HOSPODÁŘSKÉM CYKLU
A RECESÍCH, DEPRESÍCH, KONJUNKTURÁCH,
PROSPERITĚ A KRIZÍCH**

Nikoli jen Evropou ale celým světem obchází občas, leč vytrvale, od třicátých let 20. století strašidlo. Ne však už komunismu, jak před 150 lety pro-rokoval Marx, ale Velké krize (Velkého krachu – Great Crash). Bez ohle-du na to, že jí v anglosaském světě říkali většinou „depression“, a nikoli „crisis“. Převzetí těchto slov do češtiny by však znamenalo věcný posun, pro češtinu je výraz „krize“ výstižnější. Proč se jí dostalo stejného přízvis-ka jako Velké válce? Nepochybně proto, že otřásla světem podobně jako ona. Svět urazil ve svém zdokonalování nejednu míli, ale přízrak října roku 1929 nevybledl nejen v očích pamětníků, ale ani vzdělaných ekono-mů, historiků, politologů. K hospodářské katastrofě, kterou Velká krize zplodila, nutno totiž připočíst koneckonců i hrůzy nacismu a 2. světové války, jež byly jejím následkem.

V čem byl Velký krach kromě jiného přínosný, je to, že podnítil nejvíc ze všech jevů kapitalistické éry zkoumání vývoje hospodářství a zároveň pokusnictví na tomto poli. Vyskytly se sice i názory, že velikost Velké kri-ze byla následkem nahodilého shluku událostí a jevů. Brzy však převlád-lo mínění, že je nutné daleko hlouběji a odpovědněji sledovat všechny procesy, které ve světě kapitálu a řízení ekonomik vůbec probíhají. Eko-nomické vědy dosáhly již za Velké krize, ale hlavně po ní a po 2. světové válce takového rozmachu, že vše, co předcházelo, vyhlíží jako bagatela. Vyhlášení ekonomové celého světa napsali tisíce knih a zasvěcených roz-borů Velké krize, aby odhalili její bezprostřední i systémové příčiny a na-vrhli několik variant praktických opatření od dílčích a drobných až po zá-sadní, která měla změnit hospodářskou (a nejen hospodářskou) politiku všech světových velmocí – a samozřejmě i menších států, jež na nich byly závislé. A také změnily, protože situace byla tak špatná a státníci tak bez-radní, že jim nezbylo, než se pokoušet o experimenty, ke kterým by je za běžných potíží nikdo nedonutil.

O vědecký rozbor ekonomických teorií, vycházejících ze zkušeností Vel-

ké krize, se nemůžeme ani pokusit. Naznačení dvou základních škol, jež z velkých diskusí a sporů i zkušeností s nápravnými opatřeními vzešly, je však předtím, než se necháme zavalit konkrétními údaji a čísly, na místě. Oba směry vycházely z názoru, že hospodářství svobodné kapitálové soutěže o trhy je vlastně hospodářský cyklus, počínající tzv. oživením, přecházejícím v konjunkturu, a končícím v depresi (či krizi). Rozdílně však hleděly na hnací síly rozmachu a příčiny depresivního propadu, a proto také zcela pochopitelně ordinovaly hospodářskému světu odlišné terapie. Jejich nejvýraznější představitelé nijak náhodou byli na rok rostenci a Velkou krizi zažili na vrcholu svých duševních sil a životních zkušeností.

Jeden směr je symbolizován jménem Johna Maynarda Keynesa (1883–1946), britského národohospodáře a profesora v Cambridgi, který to od posláni hospodářského experta na mírových jednáních ve Versailles (kde neúspěšně hájil hospodářskou podporu namísto ničení Německa a ukládání reparací v závislosti na jeho zotavování) dotáhl až na místo generálního guvernéra Bank od England a tvůrce britské finanční politiky za 2. světové války. Své názory uložil do díla *Obecná teorie zaměstnanosti, úroku a peněz*. Keynes vycházel z myšlenky o nedokonalosti zcela volného tržního hospodářství, velké nebezpečí pro schopnost podnikat spatřoval ve finanční deflaci a doporučoval vstup státu do hospodaření např. různými intervencemi i podnikatelskými aktivitami. Měly zvyšovat za krize zaměstnanost a tím obnovovat vnitřní spotřebitelský trh. Týmž směrem měla působit i sociální politika státu. Keynesovo jméno (keynesiánství) se stalo symbolem pro politiku zvýšení regulující role státu v hospodářství, která se stala po 2. světové válce bez ohledu na všechny spory skutečností.

Druhý směr se přes všechny peripetie vývoje také dožil dnešních časů. Je charakterizován neochvějným trváním na co nejmenším zasahování státu do hospodářství a zachovávání zásad volného trhu a svobodného podnikání v přesvědčení, že z potíží si nejlépe pomůže hospodářství samo. Symbolizuje ho asi nejlépe jméno Josepha Aloise Schumpetera (1883–1950), rakouského ekonoma a politologa (moravského rodáka z Třešti), který vztah k rodné zemi nepozbyl, právě od krizových let (1932) však působil v USA, „rodné zemi“ Velké krize.

Za nejvýraznější Schumpeterovo dílo musíme v naší souvislosti považovat jeho *Hospodářské cykly* (Business cycles). Na rozdíl od Keynesa viděl hlavní sílu kapitalistického úspěchu v podnikatelské inovační činnosti, jakési tvůrčí destrukci zaběhaných výrobních a finančních postupů. V ní spatřoval i příčinu cykličnosti hospodářského vývoje a jeho krizové stadium chápal jako přirozený stav společnosti. Jistě nebyl svým cítěním cynik, ale soudil, že nemá smysl toto krizové období zvenčit eliminovat nebo zmírňovat, neboť za krize zanikne, co zaniknout má, a na cestu dalšího rozmachu vytáhne svět opět podnikatelská inovace.

Podrobnější pohled na oba směry by nás vedl samozřejmě k objevu shodných rysů obou teorií. Keynesiánská teorie a praxe také počítala s tím, že hospodářská krize dá zhynout slabým a zastaralým výrobám a investicím, a Schumpeter, snad největší obdivovatel kapitalistické podnikavosti, nakonec na otázku, zda „starý“ kapitalismus přežije, odpovídá rovněž přinejmenším vyhýbavě. V každém případě velký svár obou směrů, podněcený masivním selháním systému za Velké krize, vyústil a stále ještě ústí v největší proměnu, kterou tržní hospodářství dnes, na zlomu tisíciletí, prochází.

Komunistické teorie, formulované hlavně Leninem a rozvinuté Stalinem a jeho pochlebníky, vycházely z myšlenky, že Velkou válkou a ruskou bolševickou revolucí vstoupil kapitalistický svět imperialismu do všeobecné krize, která se bude stále prohlubovat a musí vyústit ve vítězství socialismu. Ta má za následek mj. i to, že je deformován směrem k horšímu i kapitalistický výrobní cyklus. Jednou chybí konjunkturální vyvrcholení, jindy nabude nebývalé hloubky a délky jeho krizová fáze atp. Meziválečný vývoj tuto teorii zdánlivě bez výhrad dokládal. Skončila válka a za dva roky začala krize (deprese). Za šest let po ní přišla nová krize. Její průběh měl být argumentem největším: zatímco krize byla všeobecná, konjunktura se objevila jen někde a krize hospodářská přešla v sociální a politickou. Kominternu se již těšila: přichází „nové kolo revolucí a válek“. Jak skvěle to potvrdila 2. světová válka a rozšíření „světa socialismu“ na více než polovinu lidstva!

Trvalo léta, než byl propagandismus této teze vyvrácen realitou; diktatury mají neobyčejně tuhý život. Její nepravdivost však bila do očí: komunistický socialismus nedokázal přes všechny vady kapitalismu v soutěži s ním obstát. Neobstál ani, pokud porovnání obou systémů omezíme jen na pole hospodářství. Nejen, že byl ve všech sférách (hlavně však technické a vědecké inovaci) méně produktivní, ale potřeboval k svému vývoji dokonce návrat k nucené, ba otrocké práci a diktátorský stát. Navíc se ani on nevyvaroval hospodářských cyklů, třebaže různě skrývaných.

Aplikace vědeckých poznatků z oboru ekonomie i vliv mnoha faktorů života společnosti napomohly tomu, že se po 2. světové válce neodehrálo to, co kdysi, tj. nepřišla „poválečná restrukturační“ krize a po ní nepřišla ani velká deprese za nějakých osm let. Svět podnikání si vytvořil mocné instituce jako Mezinárodní měnový fond, Světovou banku a Všeobecnou dohodu o clech a obchodu – vše k tomu, aby se takové katastrofy vyvaroval. Zcela jistě se mu podařilo rozrušit pravidelnost hospodářského cyklu, prodloužit nebo změnit jeho lhůty, zabránit tomu, aby se deprese v jedné sféře kapitalistického světa stala globální, atp. Nikdy se tak ovšem nestalo automaticky, vždy to dalo hodně práce a pořád také stála v pozadí hrozná představa Velkého krachu. Sotva ale lze odmítat myšlenku, že současný hospodářský svět nedokázal ještě v principu překonat cykličnost svého vývoje.

Propuknutí globální hospodářské krize a její dopad na Československo

1. Velká krize 30. let a její místo v dějinách

Za první hospodářskou krizi světa je považována deprese, která potkala průmyslové podnikání v roce 1825. Mnohem větší pozornost na sebe soustředila ale ta, jež následovala po velkém rozkvětu a jeho spekulativním završení a následujícím krachu na vídeňské burze v roce 1873. Dvacáté století uvítala také deprese (1900–1903), která zasáhla před válkou hospodářství ještě jednou. Změnu naznačila už první poválečná krize. Ta přišla ze země, která se na sklonku války a po ní představila jako hospodářská velmoc číslo jedna; dokázala postihnout velkou většinu zemí, v jejichž hospodářství vládli trh. Nikoli však podstatně, někdy dokonce jen okrajově. Ve skutečnosti šlo ale o signál, že změna, jež přichází, by mohla být zásadní. Poválečný hospodářský svět a zvláště jeho finance byly propojeny natolik, že bylo téměř vyloučeno, aby se deprese většího rozsahu vyhnula např. některému kontinentu či skupině zemí. Průmyslová výroba hospodářsky vyspělých či středně vyspělých zemí dosáhla takového stupně, že do sféry vlivu jako odbytiště, zdroj surovin či dodavatel potravin strhávala už i země zaostávající, prakticky celý svět.

A konečně věc neméně důležitá: rozhodující pro vše, co se ve světě tržního hospodářství děje, není již Velká Británie, nýbrž USA. Propukne-li vážná hospodářská a finanční krize tam, bude se jako lavina valit celým světem. Přitom se USA po počátečním wilsonovském náporu od Evropy politicky distancovaly a uzavřely se do svého izolacionismu. Hospodářsky ovšem ne, protože americký kapitál měl velké pohledávky a zájmy v Británii, masivně investoval v Německu a pronikal do mnoha evropských kapitálových uskupení, o Latinské Americe ani nemluvě. V tom byl zjevný nesoulad, který se musel vymstít.

Na newyorské burze v ulici Wall Street, která byla největším peněžním trhem světa, se 24. října 1929 zhroutil trh akcií a přes horečnou činnost všech zúčastněných se do 29. října panika rozvinula v totální krach. Snad nejhorší bylo, že ani kritického dne šéfové burzy stejně jako prezident Herbert Hoover, vláda, burzovní makléři a burziáni vůbec nevěděli, co se to vlastně děje. Šéfové těch nejmocnějších kapitálových uskupení vrhali na trh další a další akcie ve snaze zachránit alespoň něco. Tím ale pouze stupňovali chaos. Nepomohlo ani, když se skupina mocných finančníků pokusila zastavit propad masivním nákupem důležitých balíků akcií (šlo mj. o ocelářský gigant US Steel Co.). Společnost, která si zvykla pořizovat vše na úvěr a splátky, se ocitla naráz na dně. Následovalo maso-

vé propouštění ze zaměstnání, zastavila se stavba desetitisíců rodinných domků, lidé prodávali pod cenou své automobily, krach na burze pomohl odhalit do té doby největší bankovní podvod světa, několik bankéřů spáchalo sebevraždu. Chmurnou atmosféru oné doby snad ve zkratce přiblíží tehdejší šibeniční newyorský vtip: Dobře oblečený pán si objednává v recepci hotelu apartmá a recepční se veden ochotou maximálně vyhovět ptá: Pán si přeje přespat, nebo skočit z okna?

Banky opravdu propadaly bankrotu hromadně (menších bank zkrachovalo v USA během roku téměř 5 000, později ještě víc) a tím připravily o prostředky nejen své velké zákazníky, ale i miliony drobných střadatelů, kteří se naráz ocitli zcela bez peněz. Země se šířila nejen beznadějí, ale i sociální nekld. Protestní pochod veteránů nechal prezident Hoover rozehnat policií, pěchotou a jezdeckem, tanky a slzným plynem. Vláda nebyla schopna krizi čelit. Nedokázala vymyslet ani jedno systémové řešení.

Samy USA byly ze všech zemí krizí postiženy snad nejtíž. Křivka jejich průmyslové výroby byla asi následující:

TABULKA 1

Úroveň průmyslové výroby v USA 1929–33

1929	1930	1931	1932	1933
100	80,7	68,1	53,8	64,9

(R. Olšovský a kol., *Přehled hospodářského vývoje...*, c. d., str. 314)

Nutno jen dodat, že konjunktura 20. let dosáhla v USA mnohem vyšších čísel než jinde. Reálný důchod na hlavu klesl za tři roky krize z 681 na 495 USD, mzdy klesly asi o 40 %, dividendy z akcií až o 57 %. Nevidaně byl postižen především těžký průmysl. Na okrajích měst rostly celé kolonie nouzových obydlí, nezřídka zbitých z bedniček a reklamních tabulí. Lidé je posměšně nazývali po prezidentovi Hooverville. Prudce poklesla sňatečnost a porodnost. Města se pokoušela o svépomoc, dobročinné organizace rozdělávaly polévky a chleba, pro vzhled ulic se staly příznačné „breadlines“ – chlebové fronty.

Evropské hospodářství bylo krizí zasaženo jen s malým odstupem a vývoj v jednotlivých státech nebyl prost odlišností, jako např. ve Francii. V Británii byl pokles výroby mělčí, zato německé hospodářství, které prošlo za konjunktury v mnohém podobným vývojem jako USA a bylo také nejvíc spojeno s americkým kapitálem, Spojené státy téměř kopírovalo. Základem posouzení, vycházejícího z nejnovějších výzkumů, je průměr průmyslové výroby z let 1925–29:

TABULKA 2

Průmyslová výroba ve vybraných zemích 1929–33

stát	1929	1930	1931	1932	1933
Francie	112,0	109,8	96,2	82,7	94,0
Německo	107,9	93,5	78,3	64,6	73,0
Velká Británie	111,1	101,8	92,3	83,8	100,2
Evropa (bez SSSR)	110,7	101,6	89,6	80,1	87,1

(M. C. Kaser – E. A. Radfice, *The Economic History of Eastern Europe 1919*, 1975, I., str. 230.)

Neméně podstatné bylo, že pokles průmyslové výroby nezasáhl jednotlivá její odvětví rovnoměrně. Nejtříživěji byla postižena výroba výrobních prostředků, a to opět téměř shodně v USA a v Německu. Výroba surového železa se v USA ocitla téměř na úrovni roku 1890, v Německu na úrovni roku 1887 a ve Velké Británii dokonce na úrovni roku 1856/58. Jen o málo příznivější byla čísla vypovídající o těžbě uhlí. Protože výrobu výrobních prostředků je nutno považovat za obraz budoucího vývoje ekonomiky, byly to údaje až ohromující.

Sociální dopad krize se projevil nejvíc v rostoucí nezaměstnanosti. Dosáhla čísel, jaká dosavadní svět kapitálového podnikání dosud nepoznal: již v roce 1930 bylo (v ročních průměrech) v USA 6,5 milionu, v Británii 2 miliony, v Německu 3 miliony lidí bez práce. Pro počátek roku 1933, který je považován za nejhlubší bod krize, je odhadován počet nezaměstnaných ve všech krizí postižených státech na 30–40 milionů.

Kladem těchto zhoubných hospodářských procesů bylo další koncentrování výroby a kapitálu. Slabší a technicky zaostalejší v těžkých podmínkách neobstáli. Ti, kteří přežili, pak museli vést výrobu efektivnějšími cestami, sázet na nové technologie – a samozřejmě tlačit i na mzdy. Vždyť ceny průmyslových výrobků v zostřené konkurenci poklesly ve sledovaných letech až na zhruba 72 % úrovně roku 1929. To mělo dvojí význam: jednak ti, kteří zaměstnání neztratili, mohli nahradit jistý pokles mezd, a na druhé straně venkov, který byl těžce postižen poklesem poptávky po svém zboží, mohl poněkud levněji nakupovat průmyslové produkty. Jenže nákup strojů a vůbec průmyslových výrobků, tj. modernizační investice, si mohli dovolit pouze ti, kteří na tom díky své výrobní orientaci nebyli tak špatně jako ostatní. Chudnoucí městské obyvatelstvo totiž tlačilo na trhu zemědělských produktů ceny stále víc a víc dolů.

Zemědělec mohl a musel reagovat jinak než průmyslový podnikatel: snížil svoji vlastní spotřebu, přestal ukládat na splácení hypoték a dluhů a větší dřinou stupňoval svoji produkci. To byla celosvětová tendence – ve sledovaných letech světová zemědělská výroba vůbec neklesala! Zadluže-

nost venkova ale rapidně narůstala a statky a farmy propadaly ve statisících a ve světovém měřítku dokonce v milionech exekucím na nemovitostech. Tak se po místních vzestupech dostal pokles zemědělské výroby až v roce 1933. Miliony lidí žily sice na hranici hladovění, proslulým se však stalo spalování milionů tun brazilské kávy a kanadské pšenice, které nebylo možné prodat.

Cenový vývoj zemědělských výrobků byl pro venkov drtivý. Starší odhady říkají, že jejich ceny poklesly asi takto (1929=100 bodů):

TABULKA 3

Ceny zemědělských výrobků v USA a v Německu 1930–32

stát	1930	1931	1932
USA	84,6	58,4	43,6
Německo	86,9	79,7	70,1

(Přepočteno dle tb. R. Olšovský, *Přehled hospodářského vývoje...*, c. d., str. 316)

Uvedená čísla ukazují, že pro vysoce produktivní zemědělství USA muselo jít o výsledky doslova zničující. Potvrzují je i čísla dalších dvou takto důležitých států: v Kanadě dosáhly ceny v roce 1932 48 % a v Argentině 57,6 % roku 1929, v Rumunsku i podle nejnovějších výzkumů 44,9 %. Ostatně, tragédie amerických farmářů (jejich hrubý příjem klesl v USA za krize na 43 %!) nenechala lhostejnými ani vynikající spisovatele a inspirovala je k napsání děl světového významu (např. proslulé *Hrozny hněvu* Johna Steinbecka). Na druhé straně fakt, že dělník, pokud neztratil zaměstnání, mohl za nižší ceny potravin snáze uživit rodinu, nebyl zase tak špatný – vždyť téměř v každé rodině byl někdo nezaměstnaný.

Zdánlivě otažiteljší důsledky krizového vývoje měly také svůj význam. Kapitálově mocné skupiny ještě utužily svoje kartelová spojení a bránily se snižování cen úspěšněji než malí a střední podnikatelé. Na druhé straně se státy snažily chránit své hospodářství zvyšováním celních přehrad, a tak ještě víc podvazovaly mezinárodní obchod. V letech 1931/32 se multilaterální trh téměř zhroutil, když objem mezinárodního obchodu tvořil ve sledovaných letech již jen 52,6 % (podle cen ve zlatě a 74,5 % v objemu zboží) roku 1929. Příkladem tu byla Velká Británie, která odstranila ve svých závislých územích volný obchod, aby zároveň svoji obrovskou říši reorganizovala – 11. prosince 1931 bylo vyhlášeno Britské společenství národů (Commonwealth), jež poskytlo bývalým koloniím vyšší statut. Časté bylo zavádění různých preferencí pro vlastní producenty a dokonce i stanovení kontingentů dovozu. Světová hospodářská konference, svolaná na červen 1933 do Londýna, s problémem nepohnula. Následky se dostavily. Zatím co se v následujících letech výroba již po-

malu vzpamatovávala, mezinárodní obchod se dále propadal (až na 42 % ceny ve zlatě).

Pokles cen zvýhodnil věřitele a znevýhodnil dlužníky, takže slabší banky přicházely do velkých potíží a tlaku podlehly i renomované ústavy, v Německu např. Dresdner Bank, v Rakousku Creditanstalt, ve švédsku Kreugerův koncern ad. V USA zkrachovalo v letech 1929–32 celkem 9 096 bank.

Státy se snažily zachránit situaci devalvováním svých měn, jež mělo podpořit konkurenční schopnost vlastních výrob. Již na podzim 1931 se dala tou cestou anglická libra, kterou muselo následovat dalších 25 měn s ní spojených. Nato devalvoval americký dolar. Udržet zlatý standard se snažila Francie, která utvořila tzv. zlatý blok (nakonec podlehla také). Dostavily se další následky: v roce 1931 přestalo Německo splácet reparace (Hooverovo moratorium), odklad byl vyhlášen i na splácení válečných půjček. Vše mělo zabránit především úplnému finančnímu zhroutilí Německa, se kterým byly z 20. let tak špatné zkušenosti.

Za této situace se většina států snažila řešit problémy většími regulačními zásahy státu do podnikání, vydáváním zmocňovacích zákonů, jež poskytovaly větší pravomoci výkonné státní moci a omezovaly moc zákonodárnou, i tvrdšími postihy sociálních nepokojů. Ty byly přirozenou reakcí lidí na bídu, jíž trpěli a které v řadě zemí využívaly extrémní politické směry, organizace a politické strany, zvláště fašisté a komunisté.

V zemích, kde mělo demokratické uspořádání jen slabé a povrchní kořeny, pak hrozilo nastolení tzv. autoritativních režimů či přímo diktatury. Takových pokusů se odehrálo za krize a v jejích důsledcích dost (viz kap. XXX a XXXII). Jedna diktatura již existovala v Itálii, druhá, od ní nemálo odlišná, v SSSR. Italský fašismus s krizí těžko zápasil a řešil situaci mussoliniovsky okázalým expanzionismem. SSSR prováděl za krize krutými metodami, kterým padly za obět miliony lidí, kolektivizaci zemědělství a industrializaci, aby zároveň v čele se Stalinem upevňoval diktaturu, jaká neměla v té době obdoby. Do popředí pozornosti se však dostal především vývoj v Německu.

Výstup z nehlubšího bodu krize k oživení hospodářství a prosperitě musel, jak vidno, probíhat ve znamení nových, dosud neznámých jevů, situací a událostí v hospodářství i v politice. Návrat k předkrizové idyle rozkvětu byl iluzí. Tvrzení, že Velkou krizí začínalo nové období dějin, není nadsázkou. Ve střední Evropě tomu tak bylo zcela jistě.

2. Následky hospodářské krize ve Spojených státech amerických a v Německu

Hospodářská krize postihovala nejen samo hospodářství. Zasahovala hluboce i do sociální stability zemí a zpravidla silně ovlivnila i jejich politikou scenérii. V nebývale vyhraněné, ba přímo vzorové podobě se to projevilo na jedné straně v USA a na druhé straně v Německu. Šlo o země, jež stály v čele průmyslového rozvoje. Ve svém celku sice předstihovala Německo ještě Velká Británie, těžící z tradice 19. století i konsolidování své obrovské koloniální říše, dynamika rozmachu však mluvila ve prospěch Německa, které poměrně rychle zacelovalo následky drtivé porážky a v Evropě nejrychleji zavádělo s posilou amerických investic nejvyspělejší průmyslové technologie. Na evropském kontinentu se mu hospodářsky nemohl už nikdo rovnat. Francie byla odsunuta na třetí místo. Výkon ekonomiky USA čněl ovšem vysoko nade všemi.

Ukazuje to názorně tabulka výše národního důchodu (v milionech USD) vybraných hospodářsky nejsilnějších států světa. Vychází z průměru let 1925–34, tzn. že vylučuje, resp. zarovnáva jak výšiny konjunktury, tak hlubiny krize. Zajímavý je samozřejmě i propočtení na jednoho obyvatele. Pro pochopení místa, jež náleželo v meziválečném světě Československu, je připojen i údaj o něm.

TABULKA 4

Národní důchod ve vybraných státech a v ČSR v průměru let 1925–34

stát	celkem v milionech USD	na 1 obyvatele
USA	65 870	1 397
Velká Británie	21 854	1 069
Německo	17 580	646
Francie	12 650	694
Španělsko	5 290	620
Kanada	5 248	1 380
Itálie	5 245	338
Austrálie	2 466	956
ČSR	2 815	455

(Mýtus a realita hospodářské vyspělosti..., c. d., str. 289)

USA tedy bez nadsázky znamenaly ve světové ekonomice více než tři další hospodářsky nejvyspělejší státy světa dohromady. Sociální postavení milionů lidí v USA se stalo za krize hrozivé jak v městech, tak na venko-

vě. Demokratická tradice země, která sahala až k okamžiku zrodu státu, nepřipustila zatím ani za krize ohrožení státní moci a změnu jejího uspořádání. Populární vládnoucí republikánské strany se ale samozřejmě propadala; Hooverova administrativa nedokázala koncipovat, natož realizovat žádný promyšlený protikrizový program, i když prezident sliboval nedávno „kuře do každého hrnce a auto do každé garáže“.

Rok 1932 byl však v USA zároveň rokem volebním, a když byl vybrán za kandidáta demokratů, vždy stojících poněkud nalevo, na prezidentský úřad newyorský guvernér Franklin Delano Roosevelt, stalo se jeho heslo „americký lid dostane New Deal“ (většinou překládáno jako „Nový úděl“) vůdčím sloganem pro celou zemi. Svěho oponenta Hoovera, který se rozhodl, že bude kandidovat znovu, Roosevelt ve volbách doslova rozdrtil. Podle amerických zvyklostí ovšem musely od voleb do převzetí úřadu proběhnout čtyři měsíce, takže Roosevelt úřad nastoupil až 4. března 1933.

V té době už nově zvolený prezident rozváděl, jakého druhu budou opatření, s nimiž přijde. Odmítl ale Hooverovy nabídky účastnit se vládních opatření dříve, než bude mít neomezené pravomoci je provádět. Byl to samozřejmě promyšlený tah, neboť v oné době faktického bezvládí se hospodářství země propadalo do chaosu, za který nechtěl Roosevelt převzít zodpovědnost. Jednotlivé státy např. vydaly příkazy uzavřít všechny banky, takže třeba automobilky v Detroitu neměly „drobné“ peníze na výplaty. Ožebračení farmáři se začali uchýlovat k násilným akcím; jak napsal André Maurois, „chystalo se jítro revoluce“. Roosevelt měl připraven plán, kterým začal proslulou léčbu šokem již toho dne, kdy nastoupil do úřadu. Startovala smršť zákonných opatření, 100 dní, ve kterých Kongres schvaloval jedno usnesení za druhým.

Šlo o tzv. „první New Deal“, který podpořili všichni, od bankéřů po farmáře a odbory. Konečně se našel někdo, kdo měl rozhodný a rozumně vyhlížející plán i vůli ho uskutečnit. Začalo se mluvit dokonce o „novém režimu“, přitom však na demokratické struktuře státní moci nebyla provedena jediná podstatnější změna. Do Bílého domu zavedl prezident ovšem novinky. Vytvořil záhy proslulý „brain trust“, tj. mozkový trust, do kterého angažoval nikoli zasloužilé harcovníky demokratické strany, ale průbojné specialisty, nezřídka „zázračné děti“ z univerzit. Letití senátoři začali Bílému domu posměšně říkat Campus (nejčastější typ uspořádání amerických univerzit) a mozkovému trustu v přesvědčení, že se v něm Roosevelt velmi brzy těžce zklame, „rozkošní profesori“. Prezident získal takovou autoritu, že dokázal zákonnými prostředky prosadit nevídané změny.

Už 9. března, jakmile se sešel, odhlasoval Kongres zákony o bankách, které měly za následek obnovu důvěry v ně. Následoval zákon o snížení platů členů Kongresu a vůbec všech federálních úřednických platů, včetně platů vysloužilců. To vyvolalo další pochod veteránů, jaký zažil

Hoover. Roosevelt reagoval příznačně: neustoupil, přijal však delegaci veteránů a srdečně s ní pohovořil, mezi demonstrující vyslal kapely, zmobilizoval vojenské lékaře včetně zubních, kteří ambulantně a zdarma okamžitě účastníky protestu léčili, a do jejich tábora neposlal tanky a policii, nýbrž svoji ženu Eleanor.

Dalším opatřením bylo zrušení prohibice (provedené opatrně, tak, aby se nemuselo sáhnout na ústavu), která připravovala stát o miliardy dolarů na daních, jež inkasovalo zločinecké podzemí. Kromě snížení zločinnosti, která už vážně obtěžovala široké vrstvy obyvatel, pomohlo opatření k úspěchu lehkému „pivu 3,2“ a všech následných výrob. Následovalo zřízení státní podpory nezaměstnaných, jíž se Hoover bránil. Byla svěřena jednotlivým státům Unie. Byl ustaven Civilian Conservative Corps (CCC – Civilní konzervační sbor), téměř 300 000 mladých lidí odešlo do lesů sázet stromky, bojovat s lesními požáry a proti záplavám. Kongres odhlasoval prezidentovi slušnou sumu i na veřejné práce (silnice, lodě, pošty) a konečně bylo přijato zásadní devalvační opatření s cílem srazit zlatý obsah USD na polovinu (úplně se to však nepodařilo). Nevedlo to samozřejmě ke zvýšení zahraničního obchodu, ale pomohlo to zadluženým farmářům.

Následovalo riskantní a někdy protichůdně působící opatření: byl přijat Zákon o celonárodní obrodě průmyslu (NIRA – National Industrial Recovery Act), který tlačil podnikání 1. ke zkrácení pracovní doby v závislosti na technické inovaci, 2. stanovil minimální mzdu, 3. podpořil sdružování výrobců pro stabilizaci cen a mezd. Americkým způsobem měli být odměněni ti, kteří přijali „kodexy“ pro svá výrobní odvětví – jejich výrobky mohly být označeny Modrým orlem. Následovalo ovšem i zvýšení cen, jež museli spotřebitelé platit. Ostatně, některá opatření z NIRA brzy přestala fungovat. Ne vše se Rooseveltovi dařilo a brzy byly některé stránky Nového údělu podrobeny veřejné kritice – což nebylo samozřejmě od věci.

Neméně odvážně vstoupil stát do zemědělství, kde převzal podstatnou část hypoték, jimiž byli zatíženi farmáři, ohrožení po statisících exekucemi. Sice tak věřitele připravil o nějaké to procento úroků, na druhé straně jim však poskytl státní ručení na dluhy, a to v době všeobecné nejistoty nebylo málo. Pro celé zemědělství ustavil Úřad pro úpravu zemědělství (AAA – Agricultural Adjustment Administration), který reguloval ceny i samu produkci, aby zabránil nadvýrobě, která by končila ve spalovacích pecích. Ovlivnit pozitivně export (zvláště obilí) se však nepodařilo. Nicméně za roky 1933–34 se zvýšila kupní síla farmářů z 55 na 73 bodů (index 1929=100).

Neméně důležitý byl zásah (až na začátku 1934) do trhu s cennými papíry zřízením Komise pro cenné papíry a burzu (SEC – Security and Exchange Commission, anglická verze názvu lépe vystihuje podstatu její činnosti, šlo především o zajištění bezpečnosti trhu). Získala výhradní právo kontrolovat všechny transakce s cennými papíry, dohlížet na ob-

chody holdingových společností (kde stačil k ovládní velkých kapitálů malý balík akcií a kde bylo snadné skrýt pochybné toky peněz) a dokonce provinivší se holdingy zakázat. Stejně tak měla zlikvidovat mamutí monopoly ve veřejných službách (voda, plyn, elektřina), jejichž cenové dik-táty měly přímý dopad na životní nebytnosti všech obyvatel. Celkem vza-to šlo o opatření, jež měla zabránit podvodným machinacím s kapitálem. Přímo to trčelo ze zásahu proti tzv. corporate insiders, tj. lidí z podniku, kteří mohli využívat k vlastnímu obohacení údajů, jež byly veřejnosti neznámé. Sotva lze pochybovat o tom, že některé z těchto zásahů náležejí od té doby mezi klasické.

Složitě bylo jednání ve věci nezaměstnaných se zaměstnavateli na jedné a odbory na druhé straně. V podstatě tu však k převratu nedošlo. Nezaměstnanost se totiž začala snižovat a také život nezaměstnaných se zlepšoval – už jen díky nepřímým důsledkům výše uvedených opatření. I zřízená Federální správa pro nutnou výpomoc (FERRA – Federal Emergency Relief Administration) a Národní pracovní úřad (NLB – National Labor Board) tu sehrály jen podpůrnou roli. Zaměstnanost se v USA v průběhu roku 1933 zvýšila z 62,2 bodu v roce 1932 na 68,8 bodu v roce 1933 (1929=100). To (s výjimkou Japonska) překračovalo míru úspěchů všech ostatních významných zemí. Ještě podstatnějšího úspěchu bylo dosaženo roku následujícího (78,8 bodu) – teprve ten také vyzvedl USA z posledního místa mezi sedmi nejdůležitějšími zeměmi světa.

Nejvýznamnější samozřejmě bylo, že se jednoznačně směrem vzhůru dala do pohybu křivka průmyslové výroby. Již v roce 1933 bylo možno nárůst vyčíslit na 11,1 bodu výroby (1929=100), resp. na 20,6% výroby roku 1932. Jistě to byl i důsledek toho, že automatismus krizového propadu se vyčerpal a Roosevelt měl prostě štěstí. Zároveň však nelze popřít, že zmiňovaná opatření, byť některá nebyla produktivní, se na vzestupu podílela rozhodující měrou. Žádný z velkých kapitalistických států, ani jejich celek, ani např. Německo, takového vzestupu nedosáhl.

Co bylo ještě důležitější – žádné opatření, třeba zasahovalo do administrativy a státní organizace, nesměřovalo k nějaké „revoluci“, k „novému režimu“, nýbrž naopak ke konsolidaci demokratického uspořádání státu, od sociálních protiv a konfliktů k jejich zmírňování a k sociální dohodě. New Deal se obracel na stávající parlamentní systém s naléhavými žádostmi, ale nikdy nepřekračoval zákonné rámce, naopak cílil k jejich upevnování; o pomoc žádal jak podnikatele v průmyslu a peněžnictví, tak farmáře a dělníky, jak bankéře a průmyslový management, tak odbory, a byl prodchnut vůlí po naplňování demokratických principů i v hospodářství. Kapitálovému podnikání nasadil v několika směrech sice uzdu, především ji však dostalo podnikání spekulativní a neproduktivní. Protože šlo nepochybně o řešení krizové situace a v jistém smyslu vždy o východiska z nouze, sotva se lze vyhnout i pozitivnímu ohodnocení politické

stránky zmíněných opatření. Vedla k normalizaci a konsolidaci demokratického uspořádání USA demokratickými prostředky.

Vynikne to samozřejmě ve srovnání s vývojem v Německu, které je vza-to za generální příklad nejen proto, že se vyvíjelo ve srovnání s USA protikladně. Vliv německých událostí na Československo byl na rozdíl od amerických totiž nejen přímý, ale v důsledku už popsaného vztahu obou států v hospodářství, politice a kultuře nabyt nesrovnatelně většího dosahu.

Na rozdíl od USA tvořilo parlamentně demokratické uspořádání Německa, tzv. výmarská republika, jen poměrně tenkou a protržitelnou slupku společenského života, pod kterou kolotaly ve 20. letech pruské junckerství a militarismus, velko- a všenněmecké vášně, stejně jako nostalgie po císařských dobách a pokus o nacistický převrat a politické vraždy (viz i I. díl, kap. XVIII). Dokud se hospodářství státu, a v závislosti na tom i sociální vztahy vyvíjely v Německu 20. let pozitivně, zdálo se vše být víceméně v pořádku. Skvělá německá konjunktura 20. let navazovala totiž na hluboký propad, který přinesla válečná porážka a poválečná hospodářská krize. Vezmeme-li pro doplnění obrazu v potaz i úroveň průmyslové výroby roku 1913 za 100 bodů, zjistíme, že vrchol konjunktury v roce 1929 přinesl jen vzrůst na 101 bod, tedy o dost méně, než např. v ČSR s jejími handicapy.

Podstatně příznivější je již pohled na vývoj národního důchodu, rozpočtený na jednoho obyvatele (v USD uvedené srovnání jednotlivých zemí viz kap. I/1). Oproti 746DM v roce 1913 byl poválečný vývoj pozitivní. Za hospodářské krize se však propadl dost hluboko pod údaj o roku 1913:

TABULKA 5

Národní důchod v Německu 1926–33 (v DM)

1926	1925	1927	1928	1929	1930	1931	1932	1933
957	920	1065	1 138	1 131	1 030	833	656	676

(Bracher/Funke/Jakobsen, Hrsg., *Die Weimarer Republik...*, c. d., str. 637)

Poněkud zvláštní bylo již to, že v průběhu 20. let si sice sociální demokracie, jistě opora republikánského zřízení, udržovala postavení největší strany, naposled byla však členem vládní koalice v roce 1923 (s výjimkou let 1928–30, když volby vyhrála s více než dvojnásobným předstihem). To byl ovšem jen povrch věci. Důležitější bylo, že aparát státu včetně policejního byl v zásadě ještě císařský a Reichswehr, tj. armádu, měly v rukou císařský důstojnický sbor a generalita. Ani v době, kdy mohli mít rozhodující slovo, nedokázali sociální demokraté (samozřejmě i proto, že jim chyběl partner typu naší Švehlovy strany) uvést v život pozemkovou reformu, alespoň trochu srovnatelnou např. s československou.

Za takové situace bylo pravděpodobné, že za krizí hospodářskou bude následovat i krize politického systému. Pevných obránců demokracie nebylo v Německu moc a sociální demokracie se dostávala postupně do izolace. Fašisté nacistického typu, tj. NSDAP (Nationalsozialistische deutsche Arbeiterpartei), byli sice ještě v roce 1928 okrajovou politickou stranou s 2,6 % voličských hlasů, už následujícího roku se jim však podařilo připojit se ke sdružení krajní pravice a v lednu 1930 se stal Wilhelm Frick jako první nacističtí ministrem v zemské vládě Durynska. Volby 14. září 1930 rázem vynesly NSDAP, která otevřeně usilovala o likvidaci parlamentní demokracie, mezi velké politické strany (na druhé místo za sociální demokracii). Na tom bylo však málo.

Komunistická strana za hospodářské krize ještě přitvrdila své stalinské postoje. Hlavním nepřítelem jí byla „sociálfašistická“ sociální demokracie a jejím cílem bylo stejně jako u fašistů svržení režimu demokratické republiky. Měla ji nahradit diktatura proletariátu. Věrna této zvrácené logice podporovala dokonce NSDAP. Zvláště v roce 1932 žili komunisté předstávou, že výmarská republika je odsouzena k zániku. Počítali, že moci se uchopí nacisté, ale že se v krátké době jejich teroristická diktatura zhroutlí, přijde socialistická revoluce a její vítězství.

Pruský sociálně demokratický ministr vnitra Otto Braun adresoval komunistům prorocká slova:

„Nemáte pocit, že děláte práci za ty na druhé straně? Vy i ti naproti chcete rozbít demokratickou republiku a na jejích troskách vybudovat diktaturu, a to každý tu svou. Vy chcete pověsit ty druhé a ti chtějí pověsit vás. Bojím se, že budete viset vy!“

(Cit. dle Golo Mann, *Dějiny Německa 1919–1945*, Praha 1993, str. 92)

Komunisté svůj osud naplňovali důsledně. Odmítali kompromis a dohodu se sociálními demokraty i pod jhem Hitlerovy diktatury. Rok 1932 byl hektický. Státní krize byla stále očividnější, ulici terorizovali tu komunisté, většinou ale nacisté. V červenci 1932, tedy jen po dvou letech, se konaly nové volby, jež přinesly další, byť ne podstatné oslabení sociální demokracie na cca 8 milionů hlasů, vzestup komunistů na 4,6 milionu, hlavně však katapultovaly nacisty do pozice daleko nejsilnější strany s 13,7 miliony hlasů (37,3 % voličů). Občanská křesťanská strana Centrum (v minulosti nejčastější vládní strana, občas koalující se sociálními demokraty) si postavení zachovala – dobyla tolik hlasů, co komunisté – 4,6 milionu.

I letmý pohled říkal, že dělnictvo, ať socialistické či komunistické, zůstávalo svým stranám věrno, že se drželi i křesťanští demokraté, že však nacionalistickou pravici bez sociálního rozdílu ovládli většinou již nacisté (i jejich spojenci, nacionálové, oslabili na 2,1 milionu hlasů). Nelze se di-

vit, když občan přijal nakonec, vzrušen radikálními řečmi nacistů, extremisty a režim, který sliboval „nastolit pořádek“ a „dát Němcům, co jejich jest“, jako osvobození od malicherného pletichaření, hašteření a kraválů. Nadšen byl ovšem především proslulý maloměšťák (který však mohl být kočím, nosit montérky či kajzrrok), nejvíce přístupný šovinistické a rasistické demagogii. Nacisté přece slibovali, že krizi rázně odstraní, že zbaví zemi židovského kapitálu, že zlikvidují jednotkové obchodní domy ničící obchodníky, že odčiní potupnou porážku z roku 1918, kdy „marxisté“ vrazili díky do zad chrabrě německé armádě.

U vlády byl tehdy bezzásadový Franz von Papen, který nouzovými opatřeními a odstraněním sociálně demokratické zemské vlády v Prusku (největší zemi Německa) připravil cestu k Hitlerovu nástupu (později mu také jako diplomat sloužil). V té době už se německý kapitál definitivně rozhodl a podporoval nacisty a jejich kampaně daleko masivněji než předtím. Ne proto, že by byl ovládnut ideologií nacismu; nabyt však přesvědčení, že je to NSDAP, která se vypořádá se všemi revolucionáři a „marxisty“ (tj. sociálními demokraty) i s odbory. Na druhé straně nacisté v tajných dohodách dali najevo, že své programy zavedení korporativního spravování průmyslu nemíní vážně a že naopak pomohou velkému kapitálu k upevnění jeho pozic. Že se tak stane pod praporem antisemitismu na úkor kapitálu židovského, bylo nabíledni.

Přesto došlo ještě jednou ke zvratu. Politická hysterie si vynutila již v listopadu 1932 nové volby do Říšského sněmu, ve kterých si už Hitler troufal dosáhnout svého cíle, tj. získat 51 % voličů. Utrpěl však porážku a 2 miliony voličů ztratil. Podělili se o ně komunisté a Hitlerovi nacionální soupeřníci. V té době se už vlastně ani nevládlo, a tak onen podivný prezident-monarchista a císařský maršál Paul von Hindenburg, ač nerad (neměl toho demagoga a jeho křiklouny rád), jmenoval Hitlera 30. ledna 1933 říšským kancléřem.

Následovalo opět rozpuštění Říšského sněmu a na 5. března 1933 byly vypsány nové parlamentní volby. Pár dní před nimi, 27. února, byl založen v budově Říšského sněmu požár, jehož okolnosti nebyly do detailu prozkoumány, i když širší souvislosti byly jasné. Okamžitě byly pozatýkány tisíce komunistů, kteří byli spolu se sociálními demokraty obviněni z přípravy občanské války. Ulice ovládl nacistický teror. Přesto Hitlerova strana ani potom 50 % voličů nezískala, s přidruženými nacionály však 52 % ano, a tak mohla diktovat.

Nacisté rozpoutali masový teror: Říšský sněm jim schválil právo vydávat po čtyři roky vládní nařízení s pravomocí zákonů, záhy omezili autonomní práva jednotlivých států Německa, pak zrušili jejich zastupitelstva (vlastně zemské parlamenty). Dostavilo se i zřízení prvních koncentračních táborů pro „nepřátele Říše“ (už 31. března 1933 např. v Dachau), komunistická strana byla zakázána a poté 23. června 1933 i sociální demokracie (křes-

řanské Centrum se samo rozešlo), až byla zákonem ze 14. července 1933 NSDAP vyhlášena „jedinou politickou stranou Německa“.

Budování totalitního státu probíhalo tedy s neuvěřitelnou rychlostí. Nedařil se jen pokus o zglajchšaltování protestantských církví. Katolické ano – německý politický katolicismus totiž v naději, že Hitlera obměkčí, přiměl Vatikán, aby uzavřel s Hitlerem konkordát, tj. státní smlouvu (20. července 1933).

Šokující úspěchy NSDAP nespady samozřejmě z nebe. Její šovinistický a rasistický program mohl navázat na některé nálady části obyvatel; parlamentně demokratická pravidla a způsoby jednání měly v zemi jen povrchní základy a navíc byla demokratická republika od počátku spojována s pokolením Německa ve Velké válce. Hlavně však za hospodářské krize prokázal režim neschopnost. Jeho protikrizová opatření byla nesystematická. Právě v lednu 1933, když šlo o vše, setrvala nezaměstnanost na vysokých číslech. Byly to shodou okolností okamžiky zlomu, příští měsíce měly přinést obrat k lepšímu tak jako tak. Hitlerovo „Machtübernahme“ (tj. převzetí moci) přišlo v okamžiku, který nacistům umožnil přičíst si i hospodářské a sociální úspěchy, jež měly následovat.

Hitlerova opatření přinesla ovšem také své plody. Do čela Říšské banky se vrátil nepochybný znalec s pověstí finančního génia Hjalmar Schacht, který dokázal zmobilizovat potřebné prostředky pro instalování průmyslové obnovy, na stavbu silnic, opravy domů a strojů a záhy na rozjezd zbrojních programů. Již 5. května 1933 bylo zřízeno např. říšské ministerstvo (neexistujícího) letectví. Schacht měl ve srovnání s Rooseveltem ovšem snazší postavení, protože se nemusel ohlížet na demokratická pravidla, na zákony a veřejné mínění. Totalitní stát dokázal vše zařídit. Dne 3. května 1933 byla vytvořena tajná státní policie (gestapo). Samozřejmě, že ze slibovaného korporativního uspořádání nezbylo nic, zato byly již v květnu 1933 zlikvidovány odbory a nahradila je totalitní Deutsche Arbeitsfront (Německá pracovní fronta), která pod vedením dr. Roberta Leye mj. organizovala pracovní oddíly a nezaměstnanost likvidovala vlastně zaváděním nucených prací. Paralelně sloužila pod vedením Richarda Waltera Darré, propagátora ideje „Blut und Boden“ (Krev a půda), témuž cíli podobná organizace zemědělců.

Obyvatelstvo bylo přesvědčováno, že ve jménu národně socialistické revoluce, která samozřejmě žádnou revolucí nebyla, a ve jménu dobytí patřičného „životního prostoru“ (Lebensraum) pro velký německý národ je správné, aby rostl průmysl zbrojní, a nikoli spotřební. Jaké budou cíle, ukázalo Německo již tím, že 19. října 1933 vystoupilo ze Společnosti národů a vypovědělo tak dodržování stávajícího systému mírových smluv. Další kroky tímto směrem měly následovat.

Probíhala také vnitřní proměna režimu. Jeho skutečnými oporami přestávali být už zdivočelí teroristé z SA (Sturmabteilungen), kteří vykonali

své v ničení institucí parlamentní demokracie nejen v centru, ale i v menších městech a na malých vesnicích. Ti začínali být občas dokonce na obrtíž a jejich den se blížil. Daleko důležitějšími se stávali muži velkého kapitálu – kromě Hjalmara Schachta Gustav a Alfred Kruppovi von Bohlen, Fritz Thyssen (v roce 1939 emigroval) a mnozí další. Díky všem připomenutým opatřením vyhlížely úspěchy nacistického režimu ve zvládnání hospodářské krize skvěle. Týkalo se to zvláště čísel o likvidování nezaměstnanosti. Působila impozantně. Dále uvedená čísla ukazují nezaměstnanost v měsících jejího největšího rozšíření v tom kterém roce:

TABULKA 6

Nezaměstnanost v Německu 1929–34

II. 1929	XII. 1930	XII. 1931	II. 1932	I. 1933	I. 1934
3,05 mil.	4,38 mil.	5,67 mil.	6,13 mil.	6,01 mil.	3,77 mil.

(Bracher/Funke/Jakobsen, *Die Weimarer Republik...*, c. d., 1918–33, str. 637)

Za nejzajímavější je nutno považovat číslo z února 1929, prokazující slabost německé konjunktury, a z ledna 1933, vykazující již pokles nezaměstnanosti oproti předcházejícímu roku o 120 000. Snížení nezaměstnanosti o 2,24 milionu (tj. o 37%) za první rok Hitlerovy vlády mluvilo samozřejmě ke všem jasnou řečí a nacistická propaganda ho do všech důsledků využila. O prostředcích, jakými bylo tohoto úspěchu dosaženo, připouštěla samozřejmě jen vlastní výklad.

Srovnání osudů Německa a USA za Velké hospodářské krize ukazuje, jak velký význam má zakotvení země v demokratických pořádcích a pravidlech v okamžicích, kdy se dostane do velkých hospodářských potíží. Demokratické politické struktury USA nebyly krizí oslabeny, natož zpočtyby. V zásadě, třeba ne evropskýma očima viděno, reagovaly na problémy sice posílením funkcí státu v hospodářství, hlavně však prohlubováním demokratických prvků řízení společnosti.

Hluboká hospodářská a sociální krize přinesla tedy i své politické plody.

Nikde se demagogům a extremistům tak dobře neloví, jako mezi zuboženými, ožebračenými a demokracií zklamanými lidmi. Hospodářská krize byla pro ně velkou šancí. V USA ji nedostali, v Německu ano, a uspěli. Německé osudy té doby americkým příkře protirečily. Nevedly jen k tzv. „řízení“ či „silné“ demokracii, jak by se dalo čekat, ale k její úplné destrukci a k vybudování totalitního státu; dokonce až v neuvěřitelně krátkém čase. Šlo přitom o hospodářsky nejmocnější a nevlivnější stát střední Evropy, jejíž součástí byla i ČSR. O stát, který měl s Československem daleko nejvýznamnější obchodní a vůbec výrobní a kapitálové styky. O stát, s nímž ČSR sdílela nejdelší státní hranici (a v blízké budoucnosti se měla ještě prodloužit). O stát, jehož nové vedení otevřeně vyhlášova-

lo plán expanze směrem na východ. To vše, zahraničněpoliticky i vnitřně, a také hospodářsky, mělo pro republiku mimořádný význam. Sotva mohlo být pochyb o tom, že se ČSR musí dostat v krátké době do stavu ohrožení.

Zvláštní kapitolu vztahů ČSR k oběma uvedeným státům a jejich společností tvořily samozřejmě v letech krize metody, jimiž se oba s krizí vypořádávaly. Byly aplikovatelné na Československo? To byla otázka, která napadla asi každého, kdo se věcí i jen letmo zabýval. Položilo si ji i mnoho českých národohospodářů.

3. Průnik Velké krize do ČSR – souhrnná čísla

Velká hospodářská krize začala v USA šokem a podobně tomu bylo v Německu. V ČSR vypadala situace jinak. Představovat si ji jako otisk krize americké či německé by nebylo správné.

Již v průběhu roku 1929 jsme pozorovali pozvolné pohasínání konjunktury, později se tento proces prohluboval, ale bez prudkých zvratů. Ze spotřebního průmyslu se držely ještě v roce 1930 na dobré úrovni obuvnictví, porcelán, konfekce. Investice, příznačné pro expandující hospodářství, byly také na dobré úrovni, zaměstnanost dokonce dosáhla v roce 1930 vrcholu a konjunktura trvala i v těžkém průmyslu. Pozitivně působily jistě už rozjeté programy elektrifikace, stavby a rekonstrukce silniční sítě a s tím spojené automobilové dopravy. Byl tak vyrovnáván např. úbytek spotřeby elektrické energie v průmyslu, stejně jako se drželo stavebnictví. Využity byly i kapacity chemického průmyslu.

Vážné problémy a blížící se sestup signalizovaly však již potíže v exportu, pro Československo mimořádně významném. Výjimky, např. zbraně pro Polsko a Balkán, ale i zlepšení ve vývozu do Francie a Belgie (kde nastupovala krize také se zpožděním), nemohly situaci změnit. Pokles československého exportu o 6% (co do množství, nikoli v cenách) byl také menší než celosvětový, a snižování cen, které zlevnilo i pro ČSR tak důležité dovozy surovin, přineslo též své klady. Postupně však tato pozitivita představovala stále víc jen ostrovy uprostřed moře prohlubujících se krizových jevů. Zmíněné úspěšné výrobní programy např. neochránily před celkovým poklesem výroby kovoprůmyslu v roce 1930 o 14,6%, o 10,8% v průmyslu spotřebním. Vnitřní trh byl oslabován poklesem zaměstnanosti v některých odvětvích, který však nezpůsobil jen snížený odbyt zboží, ale i racionalizační opatření, jimiž management čelil zostřené konkurenci. To bylo ovšem přirozené.

Na situaci silně zapůsobil specifický vývoj krize v zemědělství, kde světový pád cen tlačil dolů i ceny v ČSR. Produkovalo se sice přibližně na stejné úrovni, tržby však zaznamenaly 10,5% poklesu. Protože ceny prů-

myslového zboží klesly méně, vyrovnávali zemědělci schodek snižováním nákladů na průmyslové zboží.

Naznačená spirála sestupu do krize se již v roce 1930 projevila vzestupem registrované nezaměstnanosti z 53 000 v roce 1929 na 239 564. To nebylo ještě katastrofální (viz např. čísla o poválečné krizi – I. díl, kap. XII). Vliv měla i částečná nezaměstnanost, tj. např. v závodech s potížemi vysazování některých směn, tlak na mzdy a známý faktor „očekávání“: lidé odkládali nákupy v naději, že ceny půjdou dolů ještě víc. Svět kapitálu prožíval kritický rok 1930 po svém – a ne právě nejlíp. Zmíněná vysoká úroveň investic zbavovala banky obav, nebyl tu ani stín nebezpečí krachů, jaké ovládly USA. Situace zato přinesla zdražení úvěru; vysoké úroky, vyžadované bankami, uváděly průmysl i zemědělství do kritické situace. Národní banka se pokusila dvakrát o zásah snížením svých sazeb, problémy – zvláště středních a menších podniků – však stále narůstaly. Dosavadní stav příznačný pro Československo, tj. nadvláda bank nad průmyslem, se tak upevňoval. Počet podniků, které neobstály, se ovšem zvětšoval. Do potíží se dostávaly i menší banky, zatímco velké banky, např. Živnobanka, ale i Agrární banka, ze situace těžily a podřizovaly si menší ústavy. I ve státním zájmu vstoupila tehdy na slovenský finanční trh razantně Legiobanka.

Začátek roku 1931 přinesl nové překvapení. Pokles, který se zdál již neodvratný, se zastavil a objevily se dokonce náznaky oživení. Přerušil se pokles cen zemědělských výrobků, v hutním průmyslu, u Bati a v konfekčním průmyslu došlo k růstu výroby. V dubnu a květnu bylo dokonce hlášeno snížení počtu nezaměstnaných. Optimisticky vyznělo i důvěrné exposé Jaroslava Preisse na zasedání správní rady Živnobanky. Vývoj v USA, Německu a Rakousku (na spadnutí byly krachy bankovních gigantů Creditanstalt a Dresdner Bank) vyhlížely sice hrozně, ale řada národohospodářů měla dojem, že jde ve skutečnosti o běžnou cyklickou hospodářskou depresi, která nemusí zachvátit celé světové hospodářství a všechna jeho odvětví. Guvernér Národní banky československé Vilém Pospíšil, jeden z tvůrců československé finanční politiky, soudil, že probíhající deprese má přechodný charakter.

V létě 1931 propukla však ve světovém měřítku hluboká úvěrová krize, která definitivně odstartovala druhou, podstatně hlubší fázi hospodářské krize. A to i v Československu (o postupu kapitálu viz ještě kap. XXVII/1).

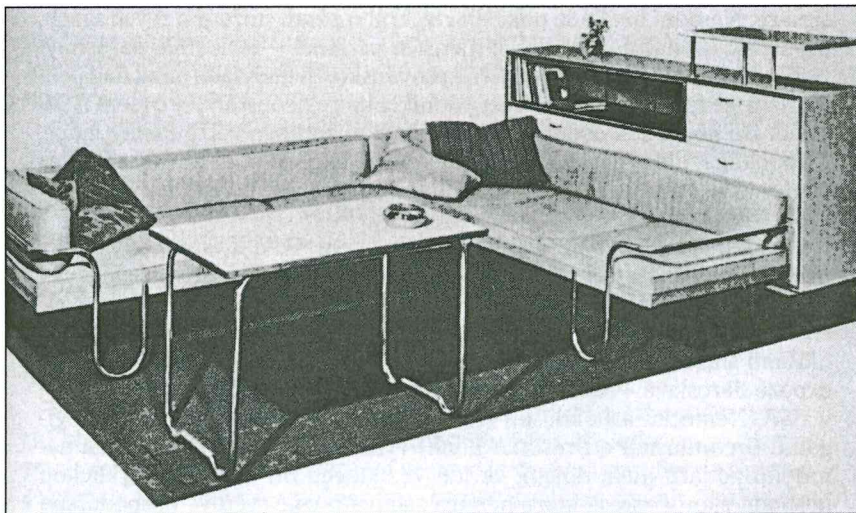
TABULKA 7

Index průmyslové výroby ČSR (1929=100)

1930	1931	1932	1933
90,54	80,65	62,63	59,0

(Přepočteno dle Kaser – Radfice, *The Economic History of Eastern Europe*, str. 230)

Detailnější obraz průběhu krize je ještě chmurnější. V březnu 1933, v nejhlubším bodu krize, obnášela průmyslová výroba ČSR méně než 56% roku 1929. Vysloveně exportní odvětví se propadala i v celoročním průměru 1933 ještě víc: sklářství na 48,6%, dřevařství na 48,5%, porcelánky dokonce na 41,4%. Krize tedy nebyla jen přechodná, ani se ČSR záhadně nevyhnula, ale opozdila se (podobně jako v Polsku a Rakousku) a byla nakonec hlubší než ve většině států. Některá odvětví poznamenala zvláště krutě – surového železa bylo v ČSR vyrobeno v roce 1932 jen 27,3%, surové oceli 30,9% roku 1930 (kdy byla výroba nejvyšší). Byla to čísla, která šla i hluboko pod stav v roce 1913. Těžký a strojírenský průmysl byl nakonec postižen krizí daleko tvrději než spotřební.



Sociální architektura vyvolala i potřebu nově koncipovaného bytového zařízení. Na snímku stavebnicový nábytek „obývacího pokoje“ pro malý byt (1931, výroba Hynek Gottwald, Ústí nad Orlicí).

Ne vše ale pokrývala čern. Menší úroda v roce 1931 např. paradoxně zemědělství ulevila, protože zastavila pokles cen zemědělských výrobků. Na druhé straně již zmíněná reakce zemědělství na krizi přivedla tento výrobní sektor v roce 1932 k výrobnímu vrcholu té doby vůbec. Ještě zvláštnější byl vývoj ve stavebnictví, které je často považováno za ukazatel budoucnosti hospodářství, protože se v něm dost spolehlivě odrážejí průmyslové investice. O takovém stavebnictví však řeč není. Stavby budov k hospodářským účelům se propadaly do ještě hlubší krize než všech – ostatní průmyslová odvětví (v roce 1933 činily jen 36,6% roku 1929).

Ve výstavbě bytů a rodinných domků sice dny vrcholící konjunktury byly rovněž ty tam, přesto ale došlo právě tady i za krize k oživení, jak ukazuje i následující tabulka:

TABULKA 8

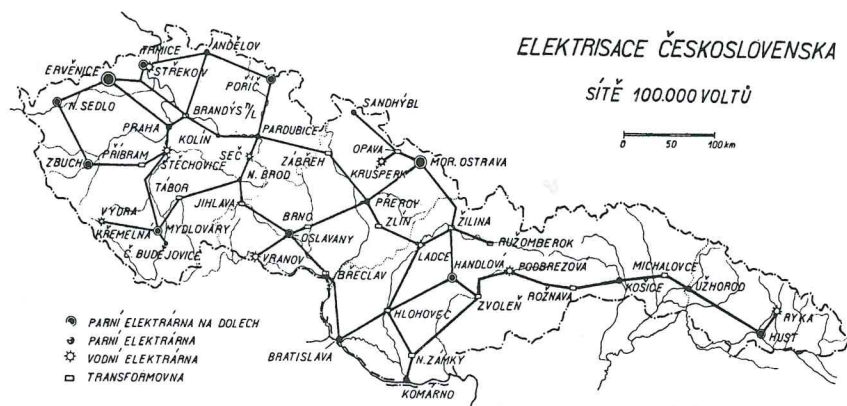
Stavba bytů v ČSR 1929–33

novostavby v roce	obytných domů	bytů	budov k hospodářským účelům	celkem staveb
1929	7 134	27 961	596	7 862
1930	5 367	23 585	347	5 844
1931	5 381	29 954	261	5 754
1932	6 648	32 761	222	7 014
1933	4 083	16 834	218	4 358

(Vlast. Lacina, *Velká hospodářská krize...*, c. d., str. 90)

Stavba bytů v letech 1931 a 1932 představovala tedy 107,2% a 117,2% výkonu z roku 1929. Tento zdánlivě nevysvětlitelný jev svojí příčinou pochopitelně má. V době konjunktury shromážděné prostředky na stavbu bytů a rodinných domků byly nyní výhodně „vrženy“ na trh stavebnictví. Snížení ceny stavebních výrobků i lidské práce mohly nyní přinést výhodné zhodnocení úspor. Nešlo jen o prostředky jedinců či rodin, ale např. různých družstev, která zajišťovala se státní pomocí byty pro své členy. Způsob života (bydlení je jeho podstatnou součástí) středních vrstev, ale i části zaměstnanců a zřízců a zřejmě i kvalifikovaného dělnictva tak zaznamenal v době krize pokrok. Slabším, kteří se stavbou zadlužili, přinesl nemalé problémy. Pro objektivnost pohledu nutno dodat, že vrcholu dosáhlo takto zaměřené stavebnictví už v roce 1928, stejně jako je na místě zjištění, že rok 1933 svým propadem jen uvozoval ještě dále se prohlubující depresi v letech 1934–36.

Podstatně zasáhla do vývoje hospodářství systematicky prováděná elektrifikace. V letech 1929–31 bylo v Českých zemích elektrifikováno téměř 20% obcí. Před státem stál však náročnější úkol: elektrifikovat venkov včetně menších vesnic, na čemž měla zájem republikánská strana. Ta prosadila 4. května 1932 zákon o elektrifikaci venkova, zvýšení státního příspěvku pro roky 1933–34 z 20 milionů Kč ročně na 35 milionů Kč, a tak odstartovala vlastně druhou etapu elektrifikace. Její výsledky byly impozantní, avšak dílo nebylo ani do posledních dnů První republiky ještě dokončeno (viz i následující kapitola). Celá akce byla usnadněna tím, že snížení odběru elektrického proudu v průmyslu uvolnilo výrobní kapacity elektriny, takže nebylo třeba, alespoň v Českých zemích, budovat nové.



Mapa parních a vodních důlních elektrárén, velkotransfornátorů a rozvodných sítí o 100 000 voltů v Československé republice (konec 20. let).

Zmínit je nutno i počiny „okrajové“, protože měly (stejně jako již zmíněné) podstatný vliv na úroveň a způsob života občanů. Již na konci 20. let a potom v krizových letech se rozvinula komunální výstavba, která začala podstatně měnit tvář malých měst a vesnic. Dláždily se ulice, chodníky, zaváděla se kanalizace. Revoluční změnu pro tisíce vesnic přineslo zavádění vodovodu. Od převratu do roku 1932 bylo postaveno 3 288 km vodovodních vedení a největšího rozmachu dosáhla výstavba vodovodů za krize, v roce 1931 (449 km potrubí). Pak sice nedostatek financí budování omezil, ale v rámci nouzových prací (pro nezaměstnané stát na takové práce poskytoval příspěvek) za úzké spolupráce obecních samospráv probíhalo dál. Bez významu nebyly ani práce na regulaci řek a zřizování přehrad (v roce 1931 byl zákonem zřízen Státní vodohospodářský fond s vysokou roční státní dotací).

Nemalý vliv na vývoj krize měla doprava (stejně jako byla jeho odrazem). Na železnici, která tvořila její jádro, poklesl počet denně přistavených vagonů z 19 600 v roce 1930 na 14 100 v roce 1933 (až následující rok přinesl jisté zvýšení). Neméně důležité bylo, že technicky i hospodářsky nejdůležitější akce v modernizaci železniční dopravy – její elektrifikace – krizí zamrzla, což zvýšilo zaostávání za Německem a Rakouskem. Naproti tomu motorová doprava (s dieslovými motory) prodělávala stále rozmach; přirozeně, byla investičně méně náročná. Motorizace na místních a od roku 1932 i hlavních tratích posunuly dokonce republiku na přední místa v Evropě. Ovšem plán komplexní rekonstrukce železnic narážel na stále větší potíže, protože rekonstrukce kolejových svršků i vozového a lokomotivního parku byla finančně neobyčejně náročná. Od roku 1930 vykazovaly Československé státní dráhy (ČSD) navíc (přestože do-

pravní tarify byly v mezinárodním srovnání vysoké) stále větší schodek hospodaření. Stojí za připomenutí (údaj je v milionech Kč, bez refundované přepravní daně):

TABULKA 9
Schodek ČSD v letech 1930–33

1930	1931	1932	1933
196	104	892	835

(Vlast. Lacina, *Velká hospodářská krize...*, c. d., str. 104)

Potřebné investice byly získávány z půjčky a soustřeďovaly se z velké části na Slovensko (viz následující kapitola). Některé úspěchy stojí ale za zaznamenání: došlo ke zdvojkolejnění tratí Praha – Plzeň a Brno – Bratislava (také pro jejich strategický význam). V Hradci Králové bylo vybudováno moderní nádraží, jaké nemělo tehdy ve státě obdobu.

Rozvíjela se automobilová doprava. I celkem úspěšná mladoboleslavská automobilka (ASAP) však před náběhem na nový program snížila počet zaměstnanců víc než o třetinu, z 3 500 na 2 150. ČSR automobily samozřejmě dovážela, i když díky celní politice stále méně. Jen v letech 1928–33 stoupl počet provozovaných nákladních aut a autobusů téměř trojnásobně (!) a osobních automobilů ještě víc – a byly to automobily ve velké většině domácí výroby:

TABULKA 10
Nákladní vozy a autobusy v provozu (1928–33)

rok	nákladních vozů	autobusů
1928	10 100	1 377
1933	28 689	3 797

(Vlast. Lacina, *Velká hospodářská krize...*, c. d., str. 91)

Výsledky rozvoje automobilismu mohly a měly být podstatně lepší, protože domácí technicky a organizačně zaostalejší malosériovou výrobu chránil stát vysokými cly (dosahovala až 65 % ceny dovážených vozů). Na druhé straně však podvazovala automobilismus daň z přepychu. Československý automobilový průmysl za krize stagnoval a šel ve šlépějích Francie a Itálie. Velká Británie a Německo v uvedené době svoji několikanásobně vyšší výrobu naopak zdvojnásobily. Na tomto nepříznivém stavu se podepisovala (přes slibné počátky z konce 20. let) i nedostatečně rozvinutá síť silnic a jejich nízká kvalita – asfaltových, betonových či dlážděných nebyla ani čtvrtina.

Zájem státu o řešení této situace je však nutno ocenit. Roku 1929 vy-

členil na modernizaci a rozšíření silnic 223 milionů Kč, v roce 1930 již 329 milionů Kč a v roce 1931 716 milionů Kč. Následujícího roku nastal však již útlum, i když práce byly zařazovány mezi tzv. nouzové a dávaly zaměstnání nezaměstnaným. Ostatně, síť silnic se příliš rozšířit nepodařilo, neboť zatímco v roce 1929 činila 67 123 km, k roku 1933 narostla jen na 69 474 km. Rozmach moderní automobilové výroby nastal až od roku 1934. Podobně tomu bylo s rozvojem československého letectví, ovlivňovaným snad ještě mnoha jinými faktory, jak převážně hospodářskými, tak i politickými a vojenskými.



K autokempingu avantgardně uzpůsobená Tatra 57, zvaná „hadimrška“, z poloviny 30. let.

Do určité míry bylo vše nepříznivé ve vývoji krize v ČSR i cenou, kterou se platilo za stabilitu jejího finančního trhu. V ČSR totiž nedošlo ani ke krachu na burze, ani k bankrotům velkých bank. Jistě i díky zákonným opatřením z 20. let. Do problémů se sice dostala Anglo-Pragobanka, Centralbank der deutschen Sparkassen, Česká průmyslová banka i Agrobanka, ale Živnobanka, která omezovala úvěry, nejen přestála, ale vypomohla i jiným – a zároveň toho využila k upevnění svého vedoucího postavení. Stále trvající vysoká úroková míra půjček a z toho plynoucí nedostatek provozního kapitálu a zvláště možnosti investovat musely mít za následek prodlužování deprese a ztěžování východiska z krize. O její snížení byl veden vleklý a neplodný spor, který měl záhy vyústit dokonce v politic-

kou krizi (o státní hospodářské politice více viz kap. XXVII). Ve světě kapitálu vrcholily zakladatelské a inovační investice sice v letech 1929–31, ale příznačně na sebe jejich velkou část strhával průmysl obuvnický, kožařský a konfekční. Od podzimu toho roku následoval prudký zlom. Rozsah nově zaváděných výrob byl nepatrný.

I taková byla jedna z příčin, proč se československá ekonomika neodlepila od krizového dna po kratší době, jako většina jiných, mj. např. uváděná americká či německá. (Rozhodující byla ovšem už připomenutá nevýhodná struktura průmyslu, poměrná technická a technologická zaostalost a nadměrná závislost na zahraničním obchodě.) Na svém nehlubším bodu, oscilujícím kolem 60 % stavu roku 1929, setrvala po celý rok 1933 a dokonce ještě v lednu a únoru 1934. Teprve březen 1934 přinesl změnu, která se ale nakonec neukázala být trvalejší. Rok 1935 přinesl v některých ohledech znovu sestup (viz kap. XXXIII a III. díl, kap. XXXVIII–IX). K všestrannějšímu posouzení krize v ČSR je nutné vzít v potaz i vývoj především zahraničních hospodářských vztahů republiky. Že nabývaly na významu a byly také politizovány, nás nutí udělit jim zvláštní pozornost (viz kap. XXXIV).

I jen v souhrnných údajích načrtnutý obraz vývoje hospodářství za krize snad ukázal, že nelze na její čtyři léta hledět paušálně jako na dobu bezbřehé hrůzy a bídy. Také ona měla své ostrovy naděje a plodné aktivity s nezanedbatelnými výsledky. Její vyústění v černý rok 1933 a 1934 bylo ovšem deprimující, a psychiku obyvatel asi neméně zasáhlo, když ani rok 1935 nepřinesl vysvobození. Ve skutečnosti i tento náš obraz paušaluje a vyžaduje podrobnější výklad.

4. Rozdíly mezi zeměmi, národy a regiony

Vytvořit si alespoň jen v obecných rysech představu o vývoji československého hospodářství za krize předpokládá zpracovat nemálo čísel a faktických údajů – a to i tehdy, spokojíme-li se s podchycením pouze toho nejpodstatnějšího.

a. SLOVENSKO A PODKARPATSKÁ RUS

Nejdůležitější z rozdílů v hospodářském a sociálním vývoji ČSR je bezesporu rozdíl mezi její západní a východní částí. Historik slovenského hospodářství Jozef Faltus to napsal vyhraněně:

„Ak české krajiny boli akousi východnou časťou západnej Európy, Slovensko (tiež Podkarpatská Rus) boli západnou časťou východnej Európy.“

(Joz. Faltus, *Miesto slovenského hospodárstva...*, c. d., in: *Konkurence i partnerství...*, c. d., str. 42)

Neměl na mysli pochopitelně jen geografické zřetele nebo vývoj hospodářství. Vývoj slovenské ekonomiky za hospodářské krize na její předcházející postavení (I. díl, kap. XI) ve státním celku plynule navázal. Tak přetrvávalo i několik podstatných „východních“ odlišností Slovenska. Předně ovlivňovala situaci na Slovensku více vleklá agrární krize, protože váha zemědělství ve slovenské ekonomice byla podstatně větší. Stala se nejtěžším faktorem krize na Slovensku.

Pro poměrně vysokou natalitu (přirozený přírůstek tu byl ve srovnání s Českými zeměmi téměř dvojnásobný) se venkov přelidňoval, ale slabá průmyslová výroba nebyla schopna přebytky absorbovat, jako se dělo v Českých zemích. Byl to právě slovenský venkov, kdo doplňoval a rozhojňoval armádu československých nezaměstnaných i emigrantů.

Jiný tu byl také vztah Velké krize ke krizi poválečné. Krize na Slovensku v letech 1921–23 měla těžší následky než v Českých zemích. Zatímco v Českých zemích vedla k racionalizaci výroby, na Slovensku několik odvětví téměř odepsala. Protože tu existovalo jen málo odvětví, jež dotahovala výrobu až ke konečným produktům, přerušeni obchodu s Maďarskem je poškodilo mnohem víc než závody v Českých zemích, jež ztratily odbytiště v bývalé monarchii. Na druhé straně navodila krize na Slovensku často modernizaci průmyslu „na zelené louce“, bez zátěže starých provozů. Proto krize 30. let nepřinesla Slovensku takové újmy jako krize poválečná (v Českých zemích tomu bylo naopak). Nejenže rok 1930 ještě zhruba zachovával úroveň výroby posledních roků konjunktury. Postižena byla jen exportní odvětví, a ta neměla na Slovensku takovou váhu.

Následující nejtěžší léta 1932 a 1933 znamenala v některých odvětvích sice snížení rentability výroby (cementárny), odbyt ale klesl jen málo podstatně, stejně jako u papírenského průmyslu, modernizovaného ve 20. letech. Così podobného se dělo i v těžbě rud; úbytky tu byly zčásti kompenzovány tím, že např. právě za krize zahájily výrobu moderní státní doly na polymetalické rudy. Tehdy se také uskutečnila rekonstrukce státních železáren v Podbrezové, rozvinul se i gumárenský průmysl v Bratislavě. Přesto ale souhrnná čísla o vývoji těžby rud za krize vypovídají zřetelně o propadu na pouhých cca 19% (!), přičemž výroba železa byla úplně zastavena. Ozdravení začalo na rozdíl od Českých zemí už v roce 1933 a během následujícího období v letech 1936–37 už průmyslová výroba přesáhla úroveň roku 1929. To na rozdíl od Slovenska České země nepoznaly. Také nutno uvést, že teprve tehdy Slovensko překonalo předválečnou úroveň výroby.

Na Slovensku začaly totiž fungovat mechanismy, které orientovaly průmyslovou výrobu nikoli na export, nýbrž na vnitřní trh ČSR, či přesněji na státní zakázky. Šlo hlavně o hutnictví, strojírenství (a v něm především o zbrojařství), chemický průmysl. Souviselo to úzce s novým vojensko-politickým postavením ČSR, kdy bylo Slovensko považováno za přifron-

tové výrobní zázemí. Oživení a konjunktura přilákaly hlavně na západní a střední Slovensko i český kapitál a podnikatele. Příkladem může být rozmach oděvního a obuvnického průmyslu v obou východních zemích (Baňa), a to na Slovensku i Podkarpatské Rusi.

Specificky působila za krize na Slovensku i státem inspirovaná a podporovaná elektrifikace, která měla pro Slovensko mimořádný význam. Některé údaje dokonce uvádějí, že k 1. lednu 1929 bylo na Slovensku elektrifikováno jen 548 z 2 978 obcí (tj. 18,4%). Poměrně přesný obraz o trendu elektrifikace země poskytují čísla o vlastní výrobě a spotřebě elektrického proudu. Oboje totiž vykazují i za krize přes zakolísání nemalý vzestup. Začínají v roce 1929 ve spotřebě na 230,3 milionu kWh a končí v roce 1934 na 274 milionech kWh. Čísla vlastní výroby elektrické energie jsou obdobná. V delším časovém období 1930–38 je to patrně ještě lépe: výroba elektřiny na 1 obyvatele země vzrostla z 31 na 65 kWh. V polovině 30. let se dokonce Bratislava dostala ve spotřebě elektřiny na 1 obyvatele před Prahu! Elektrifikační programy na Slovensku však nabývaly na síle teprve v letech následujících po hospodářské krizi. Také celkové srovnání elektrifikace obcí s Českými zeměmi z roku 1937 vyznívá ještě v neprospěch Slovenska:

TABULKA 11

Počty elektrifikovaných obcí v zemích Československa k 31. prosinci 1937 (v %)

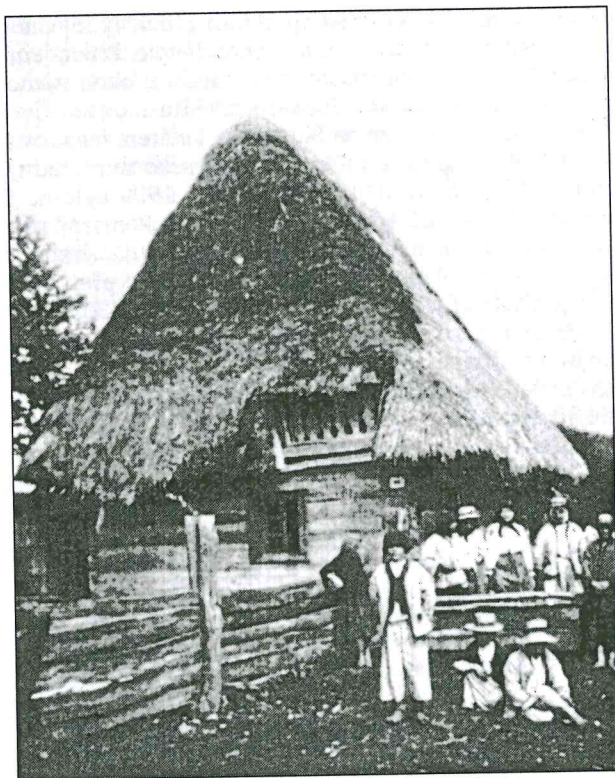
země	obcí	s počtem obyvatel
Čechy	60,9	87,8
země Moravskoslezská	74,8	89,7
Slovensko	23,5	50,8
Podkarpatská Rus	11,8	32,5

(L. Hallon, *Industrializácia Slovenska 1918–1938*, c. d., str. 167)

Podíl Slovenska na celkové výrobě elektřiny nečinil však ani v této době víc než 8,9% výroby v celé ČSR. (Přibližně to však už odpovídalo podílu Slovenska na průmyslové výrobě vůbec.)

Významné byly pro Slovensko také investice vložené za krize do stavby železnic. Dokončena byla náročná trať Handlová – Horná Štubňa a zahájena byla stavba trati Margecany – Červená Skala. Oba úseky byly přitom koncipované jako součásti středoslovenské magistrály.

Případné nadnesené představy o stavu Slovenska a Podkarpatské Rusi uvede na pravou míru srovnání automobilizace v jednotlivých zemích ČSR. Byla přece příznačná pro nejnovější civilizační trendy a odrážela do jisté míry nejen tehdejší stav, ale i perspektivy budoucího vývoje. Regis-



Vrchovinská chalupa na Podkarpatské Rusi (20. léta).

trance silničních motorových vozidel (včetně motocyklů) vykazala v roce 1935 následující čísla:

TABULKA 12

Počty registrovaných motorových vozidel v zemích ČSR
k 31. 12. 1935

Čechy	země Moravskoslezská	Slovensko	Podkarpatská Rus
67 268	23 377	9 071	758

(V. Lacina – J. Pátek a kol., *Dějiny hospodářství...*, III., c. d., str. 122)

Celkově se vývoj zprůmyslňování Slovenska v letech 1930–37 odrazil i v tom, že se za tu dobu průmyslový proletariát rozrostl o cca 18 %. Ve

vztahu k vývoji v celém státě to znamenalo, že počet průmyslového dělnictva na Slovensku vzrostl v celostátním měřítku za uvedené období z 8 na 8,1 %. Nebylo to moc, ale ani málo, jak by se snad mohlo zdát.

Přestože přesnější čísla nejsou k dispozici, je tedy závěr, že krize zasáhla Slovensko s výjimkou situace v zemědělství méně než České země a že se jeho hospodářské postavení ve státě stabilizovalo, víc než pravděpodobný. Vliv tu měla státní hospodářská politika, jejíž akce byly připomenuty. Nijak náhodně se právě za krize zrodila např. idea industrializace Slovenska, o kterou byl sveden politický boj. Postavení Slovenska a zvláště Podkarpatské Rusi v hospodářství ČSR se však nezměnilo, stále zůstávaly podstatně hospodářsky zaostalejšími územími. Nedošlo sice k „odbourávání průmyslu“ na Slovensku, jak někteří vzdor faktům tvrdí, ale na druhé straně úrovní Českých zemí se Slovensko a zvláště Podkarpatská Rus přiblížily jen nepatrně. Úspěch tkvěl v tom, že stačily industrializačnímu rozkvětu Českých zemí, resp. že s ním v průběhu poněkud mírnější krize 30. let srovnaly krok. V mezinárodním srovnání se Slovensko dostalo přibližně na úroveň Polska a Maďarska. Sotva lze pochybovat, že zásluhu na onom pokroku měla vojenskostrategická poloha Slovenska a Podkarpatské Rusi.

V kulturních a politických důsledcích, které měly pochopitelně dlouhodobější charakter (viz zvláště III. díl, kap. XXXIX–XLV a XLVII–L), nešlo v případě Slovenska (a neméně Podkarpatské Rusi) jen o záležitost země jako správního útvaru. Do popředí stále víc vystupoval slovenský problém jako problém národní. Právě ten nabyl zásadního významu: ještě víc než dříve šlo o otázku politického národa československého na Slovensku (či národa česko-slovenského, případně národů českého a slovenského) jako tvůrce a nositele státní ideje ČSR.

Podkarpatská Rus byla ekonomicky i kulturně ještě mnohem zaostalejší než Slovensko a její národní problémy byly mnohem komplikovanější (viz kap. XXIX/9).

b. POHRANIČNÍ ÚZEMÍ OBÝVANÁ VĚTŠINOU NĚMCI

Podstatně odlišné, byť neméně významné, je porovnání vývoje hospodářské krize v oblastech obývaných Čechy a Němci, resp. těch, které obývaly v Českých zemích v tom či onom stupni promíšení oba národy. Krize totiž prohloubila velmi podstatně rozdíly ve vývoji vnitrozemí Českých zemí a jejich pohraničních oblastí. Zastoupení průmyslové výroby v oblastech obývaných především Němci bylo neobyčejně vysoké. Z celku Českých zemí tu byla následující odvětví průmyslu zastoupena asi takto:

- 56–57% textilního průmyslu
- 58–60% bižuterie a skla
- 73–74% hudebních nástrojů
- 76–77% hračkářství

Opravdu velikým byl z uvedených jen průmysl textilní, i druhý uvedený byl však hospodářsky důležitý. Vše to byla odvětví, která žila především z exportu, některá v drtivé většině. Podle počtu zaměstnanců, tj. nikoli všech k povolání příslušných, ale jen činných, byla příslušná odvětví roku 1930 zastoupena – a v nich němečtí zaměstnanci – takto:

TABULKA 13

Podíl zaměstnanců (a z nich Němců) průmyslu (1930)

průmyslové odvětví	počet zaměstnaných absolutně / v %	z nich Němců v %
textil	333 820 / 14,99	5,5
sklo	60 183 / 2,70	69,3
papír	30 478 / 1,37	55,2
kamene a zemin	112 495 / 5,05	40,4
celkem ve vybraných odvětvích	536 796 / 24,11	–

(Propočty podle: Československá vlastivěda, řada II., Národopis, Praha 1936, str. 57; Anatol Dobrý, *Hospodářská krize československého průmyslu ve vztahu k Mnichovu*, Praha 1959, str. 115–116)

Nadprůměrný byl i počet Němců zaměstnaných v elektrárenství (36,4%), v obchodě (31%) a v hostincích a výčepch (40,9%). Němci tvořili totiž z obyvatelstva Českých zemí 28,77 %.

Československý export, pro stát mimořádně důležitý, se propadl za krize do podstatně větší hloubky než domácí spotřeba (viz předcházející kapitola) a vůbec výroba. Dokonce i propad československého vývozu ve svém celku náležel ze všech států mezi největší. V korunových hodnotách se československý export dostal v roce 1933 na 5 855 milionů Kč, tj. 28,56 % roku 1929. Německý se udržel na 38,5 %, francouzský na 36,8 %, italský na 39 %. Československo bylo překonáno jen Spojenými státy (24,9%), v jejichž hospodářství však hrál export zboží odlišnou, daleko nevýznamnější roli. Uvedená průmyslová odvětví, typická pro pohraniční území, byla proto postižena krizovým úpadkem nejvíc. Závislost zmiňovaných odvětví či oborů na exportu byla totiž až šokující (rozbor z 50. let by bylo vhodné zřejmě zpřesnit): viz tabulka 14, str. 47.

V roce 1933 se index československé průmyslové výroby propadl na 59 bodů (1929=100), sklářský průmysl však na 48,6 bodu, průmysl porcelánový dokonce na 41,4 bodu a dřevařský na 48,5 bodu. Nešlo jen o to, že tímto vývojem krize byli těžce zasaženi zaměstnanci závodů. V zásadě německý kapitál ovládal v té době na 89 % textilního průmyslu, 90 % keramického, na 80 % sklářství, 70 % výroby barviv. (Aritmetické počty nutno brát v takových případech s větší rezervou, než s jakou disponoval výše uvede-

TABULKA 14

Závislost vybraných odvětví na exportu

výrobní obor	podíl exportu na jeho výrobě v %
jablonecké zboží (bižuterie)	95
hudební nástroje, hliněné zboží, umělé květiny	96
porcelán	85
tabulové sklo	79,2
lahvové sklo	77,3
kaolin	69
hedvábné zboží	67,6
vlněné zboží	60,7
bavlněné zboží	54,2
celulóza	46,2

(A. Dobrý, *Hospodářská krize...*, c. d., str., str. 118)

ný autor před téměř 50 lety. Národnostní vztahy uvnitř kapitálových družeb, v managementu a osazenstvech závodů byly velmi komplikované. Uvedená čísla jsou použita orientačně.) Postižen se cítil být proto i německý kapitál a management. Tak vznikaly podmínky pro hlásání společné protičeskoslovenské „jednotné národní fronty“ podnikatelů i dělnictva, se kterou nakonec slavil po kampaních a nátlaku úspěch Henlein.

Kromě toho působily faktory, jež nelze dobře statisticky podchytit. V pohraničních, většinou německým obyvatelstvem obydlených územích se nacházely mnohé lázně (zvláště lázeňská aglomerace Karlovy Vary, Mariánské Lázně, Konstantinovy Lázně, Františkovy Lázně a lázně Jáchymov) a vůbec oblasti turistického a cizineckého ruchu, který byl také těžce zasažen. Tentokrát cíleně a promyšleně od roku 1934 Hitlerovým Německem, které v podstatě uzavřelo blokadou československé hranice. Problémem byla i domácí výroba – až 44 % tohoto typu produkce se v Českých zemích nacházelo právě v těchto oblastech (nešlo o odvětví už zmíněná, ale např. o výrobu krajek ad.).

Rozmach československé ekonomiky do roku 1929 uspokojoval sociální nároky německého obyvatelstva Českých zemí; konsolidace vnitrostátních poměrů a vstřícná kulturní politika státního vedení umožňovala rozvoj německého spolkového a kulturního života. Postupná a stále očividnější nadvláda těch německých politických stran, jež se účastnily vládní spolupráce, rozšiřovala pole ovlivňování politického života země a při-

poutávala německé obyvatelstvo k životu v československém státě. Nyní nastal obrat. Na zmíněných hospodářských základech rašily mezi Čechy a Němci postupně postoje, jež dávaly vyniknout letité nevraživosti, která byla už zasuta. Využila toho samozřejmě německonacionální a již přímo nacistická propaganda v republice a za hranicemi. Totalitními metodami hlásala, že Československo úmyslně vrhá tíži hospodářské krize na československé Němce a vykořisťuje je, aby nadlejšovalo vládnoucím Čechům. Sázela na staré, pod kůži zaryté předsudky, a to téměř vždy slibuje úspěch. Vzhledem k uvedeným okolnostem začala padat u značné části německého obyvatelstva Českých zemí na úrodnou půdu. Vládní kruhy První republiky včetně německých byly zatlačeny do defenzivy, která s tím, jak se stupňovala agresivita Německa, byla stále obtížnější a méně nadějná (viz kap. XXVIII–XXX ad.).

Konečně sehrál v této záležitosti svoji výraznou roli faktor časových souvislostí. Krize se v Československu prohlubovala sice později než v Německu, tam však dopadla na dno již v roce 1932 a v roce 1933 začal vzestup, který se nezastavil. Zásluhy si přičítal samozřejmě Hitlerův nacistický režim (viz 2. kapitola této kapitoly). Naproti tomu ČSR se propadla na dno krize až v roce 1933 a vlivem různých příčin na něm zůstala i potom (viz kap. XXXIII). Její návrat k prosperitě byl mnohem váhavější než německý (viz dále).

c. REGIONY

Téma regionálních zvláštností hospodářské krize je ovšem širší. Tak např. byly krizí víc postiženy jižní Čechy, Českomoravská vrchovina a Beskydy a jejich podhůří, pro které byla příznačná málo rentabilní menší rolnická hospodářství a domácí průmysl. Lepší byla situace na produkčně silné Hané, v Podyjí, na jižní Moravě. Nyní již nejvýznamnější průmyslová oblast, středočeská průmyslová aglomerace s centrem v Praze, odolávala náporu krize také dobře, vedle ní i Plzeňsko a Brněnsko, ba i Ústecko. Na Ostravsku nastal nepříznivý zlom v letech 1932–33. Lépe odolávala krizi místa, kde byly umístěny modernizované podniky, schopné konkurence i za ztížených podmínek. Šlo o továrny působící v oborech v té době perspektivních. Zčásti to byly strojírenské výroby, výroba bot a konfekce, elektrotechnické podniky, chemické závody, výroba elektrické energie a stále výrazněji závody zbrojní. V krizi postižených oblastech se staly takové podniky ostrovy, kolem kterých přežívaly i profese a zaměstnání, které se jinde sotva držely: dodatkové výroby, řemesla, obchody, hostince i hotely. Mimořádný význam měl region ostravský, resp. těšínský (viz kap. XXIX/7).

5. Sociální dopady v době vyvrcholení krize – mzdy, ceny, zisky, nezaměstnanost a existenční postihy venkova

Už víme, jak důležitá pro celkový pohled na sociální úroveň obyvatelstva je dělnická mzda a jak obtížné se zjišťuje její reálná hodnota (viz I. díl, zvláště kap. XX, XXII). Pro léta Velké hospodářské krize je to ještě obtížnější. Podle základních statistických údajů se nominální (v Kč) průměrná denní mzda plně zaměstnaného dělníka vyvíjela takto:

TABULKA 15

Průměrná denní mzda dělníků a dělnic 1929–34

rok	celkem	mužů	žen
1929	19,11	22,10	13,76
1930	19,13	22,17	13,77
1931	18,66	21,71	13,37
1932	17,73	20,78	12,68
1933	16,72	19,66	12,68
1934	16,30	19,11	11,96

(R. Olšovský a kol., *Přehled hospodářského vývoje...*, c. d., str. 428)

Uvedené údaje ovšem mnoho neříkají – kromě toho, že denní mzda průměrně ještě v roce 1930 stoupla a že za krize klesla na 85,29% roku 1929. Jisté doplnění přinese statistika pojištěnců, která zaznamenává nárůst počtu mezd do 6 Kč denně v roce 1935, podstatněji však v kategorii 6–10 Kč a 10–14 Kč denně. Procento těchto mezd se oproti roku 1929 do roku 1935 zvýšilo z 39,57% na 53,18%. Více než polovina zaměstnaných tedy brala mzdu poměrně velmi skromnou.

Pro období krize má samozřejmě mimořádný význam zakomponování nezaměstnanosti do mzdy. Celková čísla počtu nezaměstnaných, vycházející z československých statistických ročenek, se týkají celé ČSR. Uvádějí vždy roční průměr a zároveň nejnižší a nejvyšší číslo toho kterého měsíce, a jsou (v tisících) následující: viz tabulka 16, str. 50.

Čísla umožňují poměrně snadno sledovat dynamiku nezaměstnanosti. Pozoruhodné je její vyústění v roce 1934, které naznačuje vleklé a nepřesvědčivé překonávání krize, vlastně spíše její pokračování. Sama skutečnost byla však ještě horší, než předestřená čísla ukazují. Zaznamenání v nich byli jen ti, kteří se oficiálně ucházeli o práci, přičemž síť zprostředkovatelen práce nebyla v některých okresech vyhovující (zvláště na východě ČSR). Ze statistiky odpadali i ti, kteří měli práci příležitostnou, atd.

TABULKA 16

Počty nezaměstnaných let 1929–34 v ČSR v tisících

rok	roční průměr	nejnižší nezaměstnanost v měsíci	nejvyšší nezaměstnanost v měsíci
1929	42	VI., IX. – 34	II. – 55
1930	105	VI. – 74	XII. – 240
1931	291	VII. – 211	XII. – 486
1932	554	VII. – 453	XII. – 746
1933	738	IX. – 623	II. – 920
1934	677	VII. – 569	II. – 844

(Vlast. Lacina, *Velká hospodářská krize...*, c. d., str. 197)

Nicméně běžně uváděný odhad, že nezaměstnaných v celé ČSR bylo v době vyvrcholení krize o 400 000 více, tj. asi 1,3 milionu, se zdá poněkud nadsazený. Na druhé straně čísla o zaměstnanosti v ČSR (podle údajů statistické ročenky) naznačují, že daleko od pravdy není:

TABULKA 17

Zaměstnanost v ČSR v % (1929=100%)

1930	1931	1932	1933	1934
97,6	92,4	82,6	75,4	75

(R. Olšovský a kol., *Přehled hospodářského vývoje...*, c. d., str. 438)

Říkají totiž, že až čtvrtina ze všech zaměstnanců byla nezaměstnaná. Hluběji se propadly v roce 1933 opět jen USA. I tehdy, spokojíme-li se s odhadem počtu nezaměstnaných kolem 1,1 milionu, dojdeme k závěru, že spolu s příslušníky jejich rodin byly nezaměstnaností dotčeny asi 3 miliony lidí, tj. přes 20% všech obyvatel včetně dětí a starých lidí. Nebylo ale téměř nikoho, kdo by následky krize nepocítil. Svědčí o tom i vývoj mezd průmyslového dělnictva. S ohledem na to vše musíme změnit i pohled na nominální mzdu průmyslového dělnictva. Ze statisticky zjištěného úhrnu dělnictva bylo totiž nezaměstnaných značné procento a přehled o počtu odpracovaných směn zaměstnaných dělníků odhaluje stupeň polozaměstnaných. Konečně při započítání poskytnuté podpory v nezaměstnanosti se dostáváme k definitivnímu závěru o tom, jaká byla *průměrná* nominální (v Kč) mzda průmyslového dělníka (pro dobu prosperity viz díl I., kap. XXII). S potřebnými přesahy do let 1929 a 1934 je přehled následující:

TABULKA 18

Průměrná nominální měsíční mzda průmyslového dělníka

rok	procento nezaměstnaných z úhrnu dělnictva	ročně odpracováno směn na 1 zaměstnance	měsíční mzda v Kč jednoho zaměstnaného dělníka podle odpracovaných směn	měsíční mzda v Kč jednoho dělníka včetně nezaměstnaných	mzda na 1 odpracovanou směnu
1929	2,3	258	629,91	615,91	29,30
1930	6,5	245	586,58	550,83	28,73
1931	11,1	236	543,58	492,41	27,64
1932	22,3	231	518	422,08	26,91
1933	31,3	227	490,17	364	25,91
1934	29,8	228	479,33	355,91	25,23

(Přepočteno dle: V. Průcha, *Vývoj reálné mzdy...*, c. d., Revue dějin socialismu 1969, str. 531–532)

Tato poměrně složitá tabulka zasluhuje pozornost i vysvětlení:

2. sloupec: Tabulka ukazuje, že ve srovnání s čísly o zaměstnanosti bylo průmyslové dělnictvo postiženo nezaměstnaností v maximu víc, nikoliv jen 25, nýbrž 31 %.

3. sloupec: Počet odpracovaných směn se snížil do roku 1933 na 87,98%, což znamená, že „průměrný dělník“ (který samozřejmě neexistuje) byl po 31 směn v roce 1933 vysazen z práce. Ve skutečnosti bylo v některých odvětvích a závodech takovým vysazováním, a podstatně větším, postiženo např. i celé osazenstvo podniku a průměr tento rozdíl jen vyhladil. Literatura udává, že v některých závodech se pracovalo jen 3, ba i 2 dny v týdnu.

4. sloupec: Označuje skutečnou měsíční mzdu „průměrného dělníka“.

5. sloupec: Nahlíží na tohoto dělníka ve skutečnosti tak, že mu přisuzuje úměrný podíl na nezaměstnanosti své i jiného. Vlastně představuje průmyslového dělníka, který byl za krize zaměstnán, ztratil práci, znovu ji nabyl atd. Životní podmínky trvale nezaměstnaného ovšem nezachycuje.

6. sloupec: Je důležitý pro poznání, jaká byla denní mzda „průměrného dělníka“, byl-li po celé období krize plně zaměstnán.

Komentář jen nejnutejší: I když je rok 1934 považován za jistý výstup z krize, čísla o nominálních mzdách svědčí o tom, že pro průmyslové dělnictvo byl nejhlubším bodem krizového vývoje právě on! To pochopitelně vnáší do mnoha sociálních a politických otázek poněkud odlišné světlo.

Rozhodující pro naše historické poznání není ale vývoj mzdy nominální, nýbrž vývoj mzdy reálné. Jak už bylo uvedeno v kapitole XXII.,

jde o problém ještě složitější a důvody tu nebudou opakovány. S jistým zjednodušením bude interpretován i vývoj životních nákladů dělnické domácnosti (zahrnuje cenovou hladinu potravin, ošacení, ale i nákladů na bydlení, kulturní statky ad.), protože problém statistických podkladů, jež jsou k dispozici, výpočty nemálo ztěžuje. Pro srovnání bude připomenut i tzv. sloučený cenový index pro Prahu, kde za základ bude vzat rok 1930. Propočtení reálné mzdy bude ve vztahu k celostátnímu indexu životních nákladů (nikoli pražskému) aplikován na výše uváděné hodnoty nominální.

TABULKA 19

Reálná mzda dělníka v Praze, dělníka zaměstnaného a „průměrného dělníka“ (včetně nezaměstnaných) v letech 1929–34

A – index průměrné reálné mzdy průmyslového dělníka za odpracovanou směnu
 B – index průměrné mzdy při průměrném počtu odpracovaných směň
 C – index průměrné mzdy všech dělníků včetně nezaměstnaných

rok	pražský index životních nákladů (1930=100)	celostátní index (1921=100)	reálná mzda		
			A	B	C
1929	101,9	72,7	100	100	100
1930	100	71,4	99,73	94,76	91,03
1931	95,6	68,3	100,35	91,84	85,09
1932	93,8	67,0	99,46	89,18	74,37
1933	92,8	66,3	96,86	85,32	64,82
1934	91,7	65,5	95,51	84,37	64,15

(Přepočteno dle V. Průcha, *Vývoj reálné mzdy...*, c. d., str. 536–537)

Velké zvraty tento přehled reálných mezd nepřináší, protože pokles životních nákladů v době nehlubšího bodu krize nebyl zásadní. Nicméně rozdíl ve prospěch reálné dělnické mzdy je hodný zaznamenání. Činil totiž 8–12 %. Na místě je i shrnutí: viz tabulka 20, str. 54.

I tento poměrně důkladný propočtení má samozřejmě své vady. Nepodchycuje např. vývoj nezaměstnanosti a mezd v jednotlivých regionech, které hrály při poměrně malé mobilitě tehdejší pracovní síly, tj. možnosti i zvyklostech dělnictva stěhovat se za prací, nemalou roli. Oblasti, jež byly postiženy nejvíce, se stávaly územím bídy, ze které, zdálo se, nebylo východiska. Že mezi ně náležela především pohraniční území Českých zemí, mělo v letech 1934–35 i dalších těžké následky (viz kap. XXVIII, XXX ad.).

TABULKA 20

Mzda dělníka roku 1934 ve srovnání s rokem 1929 v %

výše mzdy nominálně / reálně	za 1 odpracovanou směnu	zaměstnaného dělníka podle počtu odpracovaných směň	přepočten na 1 dělníka včetně nezaměstnaných
nominálně	86,10%	76,84%	57,78%
reálně	95,51%	84,37%	64,15%

(pramen: viz výše)

Velká pozornost byla věnována dělnictvu, protože šlo o největší sociální skupinu. Nemálo ale byla postižena např. také inteligence, poněvadž propouštět musel i stát a jeho aparáty, zasažena byla též část soukromých úředníků, techniků. V roce 1935 bylo celkem asi 50 000 nezaměstnaných příslušníků inteligence. Spolek inženýrů a architektů např. z 8 000 svých členů hlásil 2 500 jako nezaměstnaných, bez zaměstnání byly 3 000 učitelů obecných škol. Těžko nalézala zaměstnání mládež po vyučení i po skončení střední a vysoké školy.

Další kapitolou byla bída, která pronikala na venkov. Tentokrát krize zasáhla všechna výrobní odvětví zemědělství. Na katastrofální pokles cen reagovali zemědělci zvýšenými dodávkami na trh, čímž ale znovu tlačili na ceny. Z tohoto začarovaného kruhu nebylo východiska (pokoušela se o ně agrární strana v roce 1934 zřízením tzv. obilního monopolu – viz kap. XXVII). Pokles výroby nastal až v důsledku používání menšího množství umělých hnojiv, omezeného nákupu nových strojů, resp. poklesu jejich používání, apod. K tomu ale došlo až v letech 1934 a 1935. Za samotné krize však nešlo na trh méně zemědělského zboží. Jeho množství naopak nadále stoupalo (až na 114%). Sám zemědělec si totiž odepřel mnohé z toho, co vyrobil, a dolů šly ceny:

TABULKA 21

Ceny obilí a dalších zemědělských plodin 1928–33 v Kč za 1 q

rok	pšenice	žito	ječmen	brambory	cukrovka
1928	214	211	204	42	16
1933	153	86	87	34	12

(Viz Vlast. Lacina, *Velká hospodářská krize...*, c. d., str. 142)

Výnosnost zemědělských hospodářství tedy silně poklesla a jen velko- statky a velké statky hospodařily s jakýms takýms ziskem. Malá a střední hospodářství dosahovala takového „zisku“, že se mnohdy nerovnal

ani mzdě zemědělského dělníka. Ti, kteří hospodařili na propachtované půdě nebo spláceli nákup půdy z pozemkové reformy, na tom byli ještě hůř – jen úroky z dluhů na 1 hektar půdy v malém hospodářství stouply z 148 Kč na 342 Kč. V Českých zemích dosáhlo zadlužení zemědělství 27,5 miliard, což byla tehdy astronomická částka; na 1 hektar zemědělské půdy připadalo 2 600 Kč.

Venkované šetřili, kde mohli – na nákupu potravin a vůbec tzv. koloniálního zboží, na ošacení, které se vyspravovalo až do úplného zničení, na výchově dětí. Stav byl pro mnohé už naprosto neúnosný. K 1. říjnu 1934 bylo např. vyhlášeno na mrtvý a živý inventář zemědělců 493 000 exekucí a ohroženo bylo dalších 210 000 hospodářství. Za tohoto stavu prosadila agrární strana v parlamentě a ve vládě pozastavení (moratorium) placení dluhů a daní. Přesto bylo během šesti let vydraženo 129 853 nemovitostí, převážně venkovských. Bylo to víc než za celou druhou polovinu 19. století. Pokud šlo o daňové nedoplatky, pak obrovské byly především na převážně agrárním Slovensku, kde tvořily 2/3 nedoplatek z celé ČSR.

Propad hospodářství Českých zemí a ČSR za Velké krize byl srovnatelný s devastací, kterou způsobila válka 1914–18. Nežřídka dokonce vrátil zemi dokonce hluboko na úroveň 19. století. Následky přitom nebyly jen hospodářské či sociální. Provázel je i úpadek mravnosti, kdy si mnozí bídu, kterou sami nezavinili, vykládali jako oprávnění k přestupkům „proti majetku“. Narůstal počet trestných případů, ba zločinů, mezi kterými bylo mnoho tzv. polního a lesního pychu. Téměř na dvojnásobek stoupl počet sebevražd.

Na druhé straně poklesl počet sňatků, protože bylo těžké zakládat za takové situace rodiny. V Českých zemích jich bylo uzavřeno místo 104 498 v roce 1929 v roce 1934 jen 87 347. Takové jevy, jakým byla Velká hospodářská krize, se ve statistice narozených a zemřelých prosazují nesnadno nebo s jistým odstupem. Jsou však výmluvné: počet živě narozených klesl za tu dobu ještě víc, z 203 064 na 171 042. Na druhé straně ale klesl počet zemřelých (včetně mortality do 1 roku věku), takže přirozený přírůstek nedoznal tak velké změny – klesl ze 47 571 na 35 128 za rok. (Za zmínku ale stojí, že vrcholný rok konjunktury 1929 se přičinil patrně – a celkem přirozeně – roku 1930 i o vrcholné číslo v počtu narozených – 65 065.)

Tvořit černobílé obrazy minulé skutečnosti není však plodné. Je zřejmé, že zmiňovaný vývoj v natalitě a mortalitě i sňatečnosti s jistými výkyvy celkem navazoval na předcházející i následující vývoj a byl především součástí dlouhodobých civilizačních postojů modernizující se rodiny a postupujícího zlepšování péče o rodičku a o dítě. Ostatně, totéž dokládá i vývoj úmrtí na TBC plic, který měl i za krize, jistě též působením Masarykovy ligy proti tuberkulóze, sestupnou tendenci. Společnost První republiky přece jen nacházela k řešení některých problémů účinné protilátky.

Své klady přinesla Velká krize i v samotném hospodářství. Některá per-

spektivní odvětví národního hospodářství přestála krizi téměř beze ztrát, jiná rekonstruovala výrobu na vyšší technologické a technické úrovni. Vše to – měřeno efektivitou hospodářství a jeho dynamiky – lze vyjádřit vývojem hrubého domácího produktu, HDP (tj. celku domácí produkce), resp. hrubého národního produktu, HNP (tj. tržní hodnota všech statků a služeb vytvořených hospodářskými subjekty), který má vyšší hodnoty než národní důchod. Vývoj československé ekonomiky se podle různých propočtů v letech 1929–34 (1929=100) kupodivu příliš nepropadal – podle jednoho propočtu na 87,4 bodů, podle druhého na 82,6 bodů.

Další vyčíslení, které si vzalo za základ rok 1913 (=100), došlo přes nižší odhad v absolutních číslech ke škále:

TABULKA 22

Hrubý domácí produkt ČSR z let hospodářské krize (ve srovnání s rokem 1913)

1929	1930	1931	1932	1933	1934
152,3	147,1	142,1	136,5	130,7	125,7

(*Mýtus a realita hospodářské vyspělosti...*, c. d., str. 50)

Právě tento propočtení však dospěl k závěru, že krize v ČSR rokem 1933 nekončila (pro rok 1935 dokonce nachází nejnižší číslo 124,5). Přes onen vleký způsob krize tedy hrubý domácí produkt ČSR srovnatelné údaje z roku 1913 stále ještě podstatně přesahoval. Poslední slovo měla říci ovšem léta 1936–37. Ve srovnání s jinými evropskými státy se tak vývoj československého hospodářství stále jeví jako v Evropě mírně nadprůměrný (porovnáváno s výzkumy zahraničních badatelů). Ekonomický potenciál ČSR byl v absolutních hodnotách téměř na úrovni podstatně většího Polska, převyšoval důchod Holandska, Belgie a Švédska a byl dvojnásobkem Rakouska a Rumunska.

Ze všeho, co bylo uvedeno, však jistě vyplývá, že Velká hospodářská krize, která si jako první zasloužila název světová, byla pro celý svět a samozřejmě i Československo životní zkouškou. Jinak postavenou, ale snad podobně obtížnou, jakou byla Velká válka. Zkouškou pro jednotlivce, sociální skupiny, národy, mezinárodní vztahy a celou společnost. Jestli se po Velké válce společenství národů oddávalo představě, že jeho hlavní rozpory byly vyřešeny, pak ho Velká hospodářská krize vyvedla z omylu. Nenastal sice ještě čas rozpadu mírového uspořádání Evropy a tím i světa, ale všichni mohli považovat za jisté, že jeho nebezpečí učinila akutním.

Československo – a pro své těsné sousedství s Německem, silnou německou menšinu v pohraničních oblastech i pro své vůdčí postavení ve státě hlavně České země a jejich elity – to mělo pocítit jako první či jako téměř první a tvrději, než kdokoli jiný. Že by krize postavení ČSR alespoň po

hospodářské stránce zlepšila v mezinárodním srovnání, o tom sotva mohla být řeč. Svědčil o tom i pokles podílu ČSR na evropském hospodářství, zvláště na zpracovatelském průmyslu, třebaš ne podstatný.

XXVII. KAPITOLA

Hospodářské a sociálně politické chování a jednání za krize. Protikrizová opatření státu (1930–1934)

1. Chování kapitálu, průmyslového managementu a agrárních špiček

Představa, že hospodářská krize byla jen utrpením lidu a nijak se nedotkla kapitálu a vůbec podnikatelů, je jednostranná. Zájmy obou táborů byly propojeny a v jistém smyslu tvořily spojené nádoby. Nešlo ovšem jen o dvě strany, protože skutečnost byla mnohem komplikovanější. Nicméně v zóně průmyslu, řemesel a velké části služeb byly dva tábory v krizové situaci rozhodující: na jedné straně podnikatelé, držící v ruce moc nad výrobou a usilující o maximální zisk, jaký doba umožňovala, na druhé ti, kteří byli pro výrobu nájímáni jako pracovní síla a usilovali o maximální mzdy a co nejlepší pracovní podmínky. Žádná strana nechtěla následky krize nést a snažila se převalit jejich větší díl na toho druhého. Ještě výrazněji než před krizí stály tu proti sobě kapitálová uskupení v bankovníctví a průmyslu se svými vlivy ve státní správě, vládě a parlamentu a (hlavně) odbory, svépomocná družstva a s nimi spojené politické strany, které čelily snaze toho druhého někdy stejnými, jindy podstatně odlišnými prostředky.

Na místě je všimnout si počínání obou skupin, často pro zjednodušení nazývaných táborem kapitálu a táborem práce, v tomto soupeření, dohadování i zápase i proto, že se snad nejvíc z celých dějin První republiky stalo toto téma po roce 1948 předmětem velkých kampaní KSČ. Tato strana nabyla totiž přesvědčení, že není lepší příležitosti, než jakou skýtá průběh hospodářské krize, aby triumfovala se svým principiálně odmítavým poměrem k První republice a jejím hospodářským základům zvláště. Bída, kterou krize přinesla, jí dávala do rukou zbraně, po jakých toužila; už nemusela kličkovat kolem prosperity 20. let a složitě prokazovat, že šlo jen o „dočasnou a částečnou stabilizaci kapitalismu“ uprostřed jeho „všeobecné krize“. Vývoj za hospodářské krize měl být úderným argumentem pro přesvědčování občanů o tom, jak zhoubná pro lid První republika byla a do jak hluboké krize a zbídačení zákonitě svůj lid dovedla.

Základem tvrzení, jež se stalo ještě v roce 1961 součástí „katechismu“