



# Krátkodobá rekreace městského obyvatelstva

- › Ne všechny rekreační cesty vedou do jiných regionů
- › Odpolední aktivity - rekreace v místě bydliště
- › Víkendy - krátkodobá rekreace mimo město
  - Optimální časová dostupnost 1-1,5 hodiny (50-100 km)
- › Více než 70 % účastí na krátkodobé rekreaci připadá v Evropě i v USA na městské obyvatelstvo
- › Existuje v zázemí města dostatek rekreačních zón?
- › Př. Copacabana v Rio de Janeiru, Brněnská přehrada



## Druhé bydlení

- › Lidé vlastní objekty, ve kterých dlouhodobě nebydlí, ale využívají je k rekreačním účelům
  - Chalupy – objekty, které byly dříve využívány k bydlení, nyní se jejich funkce změnila na rekreační (mohou to být i historické objekty, roubenky apod.)
  - Chaty – objekty, které byly postaveny za účelem rekreace
- › Rekreační objekty jsou lokalizovány povětšinou v zázemí měst a velkoměst, rádius vzdálenosti je úměrný velikosti města
- › Další lokalizační faktory: přírodní atraktivita (voda, reliéf, les), rekreační vybavenost, sídelní situace v návštěvních místech



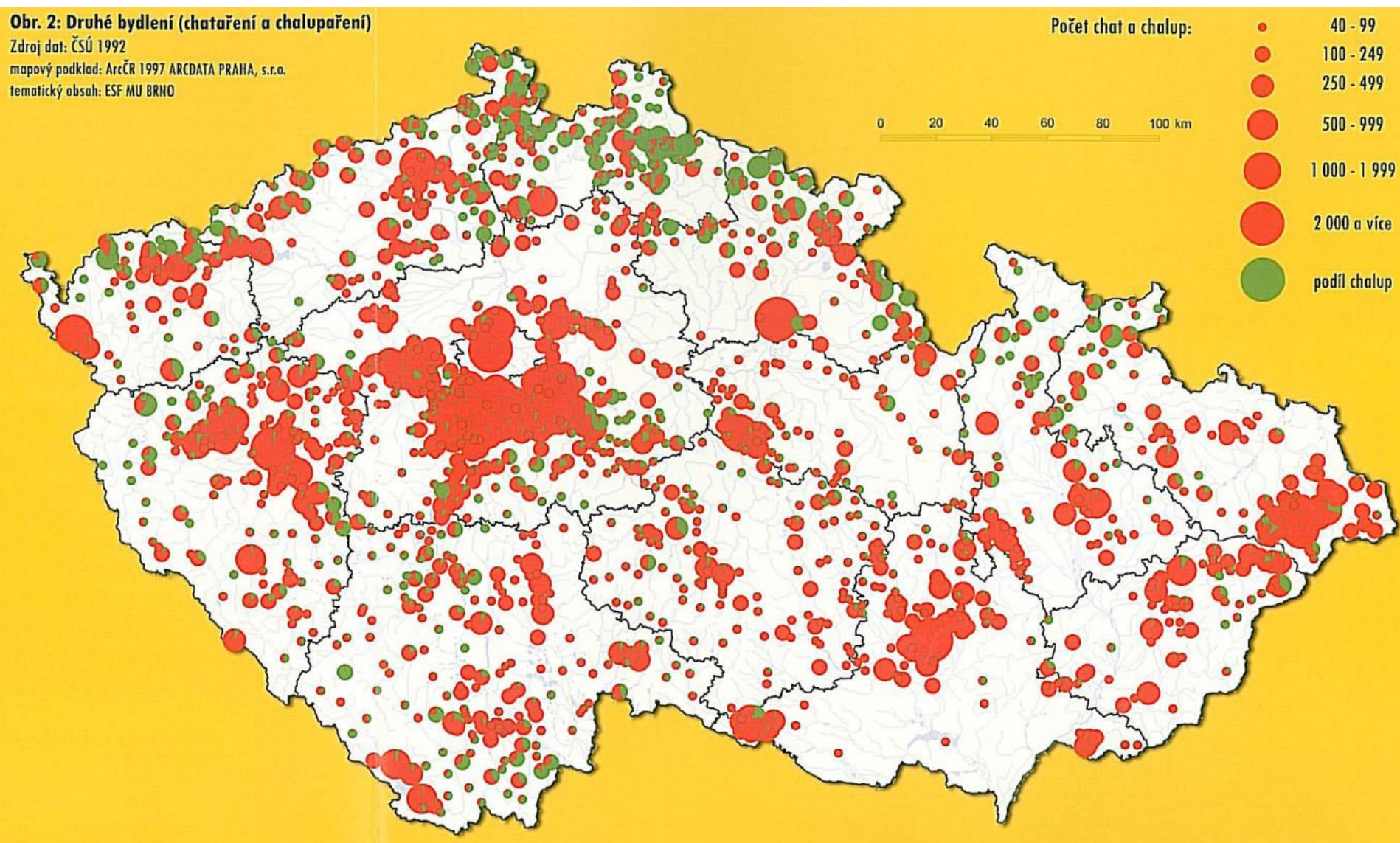
# Druhé bydlení

**Obr. 2: Druhé bydlení (chataření a chalupaření)**

Zdroj dat: ČSÚ 1992

mapový podklad: ArcČR 1997 ARCDATA PRAHA, s.r.o.

tematický obsah: ESF MU BRNO



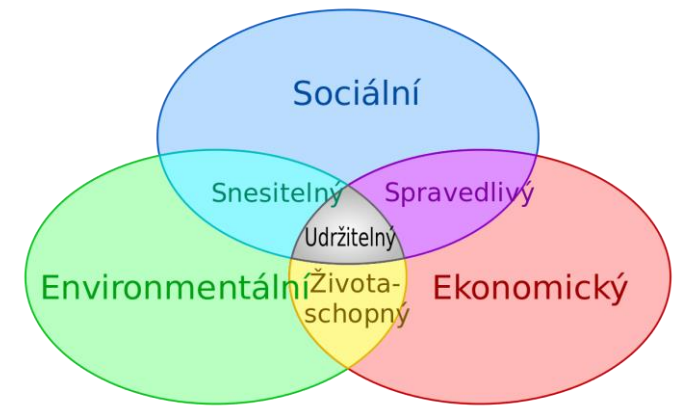
# Udržitelný cestovní ruch

- › Cestovní ruch s sebou přináší i negativa:
  - Poškození přírody
  - Bezohledná komercializace vytlačující místní obyvatele
  - Rychlá a necitlivá výstavba zařízení pro cestovní ruch
  - Rozšíření narkomanie, prostituce, vandalismu aj.
  - Marginalizace místního obyvatelstva
  - ...
  
- › Jako reakce na tuto situaci vznikly dva fenomény:
  - Udržitelný cestovní ruch
  - Označení situace za overturismus





# Udržitelný cestovní ruch



› Definice UNWTO (2004):

„Pravidla pro udržitelný cestovní ruch a jeho řídicí praktiky jsou aplikovatelné na všechny formy cestovního ruchu ve všech typech destinací (turistických cílů) a to včetně masového cestovního ruchu a různých specifických segmentů. Principy udržitelnosti se vztahují k environmentálním, ekonomickým a socio-kulturním aspektům rozvoje cestovního ruchu a nezbytností je dosažení vyváženého poměru všech těchto tří dimenzí tak, aby bylo dosaženo dlouhodobého účinku“

› Jednoduše: cestovní ruch by měl mít takovou formu, aby nepoškozoval přírodní ani sociálně-kulturní prostředí v lokalitě

# Jak cestovat zodpovědně? (CzechTourism)

1. Respektujte lokální kulturu, obyvatele, jejich zvyky a tradice. Informujte se o těchto zvycích ještě před cestou. Vždy se upozorněte před focením nebo točením videa o tom, zda to není v rozporu s místní kulturou, zvyky nebo názory.
2. Šetrně a zodpovědně přistupujte k místnímu přírodnímu bohatství, především v přetížených lokalitách destinačních cílů. Neplývejte energiemi a vodou.
3. Šetrně a s respektem přistupujte k hmotnému kulturnímu dědictví lokality.
4. Pokud možno využívejte hromadnou dopravu nebo bezuhlíkovou formu dopravy k zmírnění negativního dopadu na životní prostředí. Sledujte svou uhlíkovou stopu.
5. Vyhazujte a tříděte odpad. V lepším případě využívat ekologické nebo vratné obaly. Udržujte čistotu na navštívených místech.
6. Podpořte místní produkty a ručně vyráběné výrobky jako podporu místním obyvatelům.
7. Co nejvíce využívejte ubytovací a gastronomické zařízení patřící místním obyvatelům.

# Udržitelný cestovní ruch

- › Klíčovým aspektem udržitelnosti je změna myšlení turistů
  - Špatně: Chci vidět highlights (co jsou v letáku, průvodci, na Instagramu, fotal se tam někdo známý...) a vyfotit se tam
  - Správně: Chci poznat region, kulturu lidí, historii, přírodu
- › Poznávání není o tom něco vidět a vyfotit, ale dozvědět se něco nového (v ČR to zatím moc nefunguje, lidé nejsou ochotni platit např. za exkurze s průvodcem v přírodě apod.)
- › Nové formy: slow turismus, geoturismus...





# Overturismus

- › V některých destinacích je turistů příliš mnoho – kolabuje infrastruktura, místní lidé jsou naštvaní, uzavírají se zničené přírodní rezervace...
- › ČR: Praha, Český Krumlov, Adršpach, Pravčická brána...
- › Svět: Benátky, Barcelona, Dubrovnik, Machu Picchu...



# Overturismus

- › Bránit se lze lepším destinačním managementem, regulací počtu přijíždějících turistů (např. na zaoceánských lodích, tisíce turistů z lodě zaplaví lokalitu), propagací méně známých míst...
- › Overturismus je záležitostí nejznámějších lokalit, většina míst na světě trpí spíše underturismem

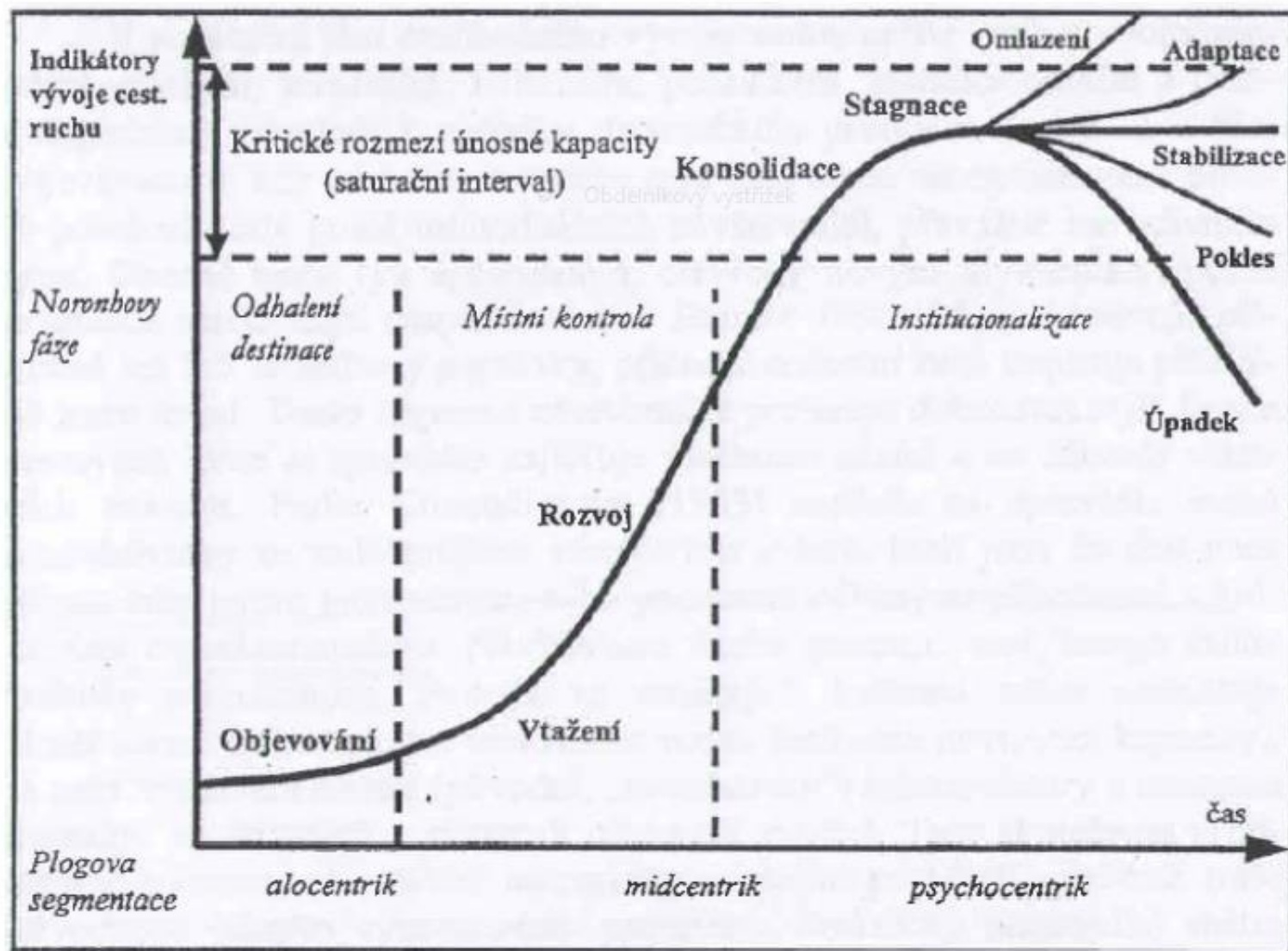


## Koncept životního cyklu destinace

- › Teorie popisující vývojová stadia turismu v určité lokalitě
- › V souladu s tím, ve které fázi cyklu se destinace nachází a jakým disponuje potenciálem, je třeba zaujmout a realizovat určitý typ destinační strategie, tak aby se cestovní ruch v destinaci rozvíjel směrem ke konkurenceschopnosti a udržitelnosti
- › Každá destinace má jiný vývoj (odlišný charakter, možnost pojmout turisty, zranitelnost...)
- › Indikátory: vývoj návštěvnosti, poměr počtu lůžek a místních obyvatel, postoj obyvatel k návštěvníkům, příjmy cestovního ruchu na jednoho obyvatele, míra využití ubytovací kapacity, počet návštěvníků a místních obyvatel na jednotku plochy, množství odpadu, úroveň hlučnosti, míra sezónnosti, vzorce časoprostorového a spotřebního chování typického návštěvníka, názoru obyvatel na vývoj CR, způsob destinačního managementu atd.



# Koncept životního cyklu destinace





# Fáze životního cyklu destinace (Pásková 2014)

- 1. Objevení** - Do destinace přijíždí jen malý počet neorganizovaných individuálních návštěvníků. Jedná se zatím pouze o dobrodružnou formu cestování. Není zde ještě téměř žádná infrastruktura cestovního ruchu. Místní obyvatelé přijímají turisty nadšeně (entuziasmus).
- 2. Vtažení** - Narůstá počet a pravidelnost návštěvníků. Místní obyvatelé začínají podnikat v cestovním ruchu. Kontakt místních obyvatel a návštěvníků už se mění. Utvářejí se rozdíly mezi místními obyvateli, které jsou vtaženi do zdejšího cestovního ruchu, a kteří ne.
- 3. Rozvoj** - Jsou vymezeny zdrojové oblasti, kam se nejvíce stahuje cestovní ruch. Aktivita místních obyvatel už velmi klesá. Původní atraktivity cestovního ruchu už jsou zcela zahrnuty do obchodní činnosti v dané destinaci – komercializovány. V destinaci převládá již masový cestovní ruch. V destinaci probíhá změna fyzického vzhledu. Už je zde zohledněná výrazná sezónnost a je nutné plánovat. Životní styl místních obyvatel se zcela mění. Postoj místních obyvatel k návštěvníkům přechází k toleranci.

## Fáze životního cyklu destinace (Pásková 2014)

- 4. Konsolidace** - Postupně zpomaluje tempo růstu návštěvnosti. Místní ekonomika je závislá na cestovním ruchu. Vznikají tzv. turistická ghetta. Snižuje se dostupnost zboží běžné denní spotřeby. Do místního cestovního ruchu je začleněn plně marketing a propagace. Roste počet nespokojených místních obyvatel obzvláště těch, kteří neprofitují z místního cestovního ruchu. Někteří místní obyvatelé se přizpůsobují, u některých dochází již ke znechucení. Dochází k regulaci návštěvníků a někteří návštěvníci už přestávají destinaci vyhledávat.
- 5. Stagnace** - Stagnace je nejkritičtější etapa. Počet návštěvníků už stagnuje. Nežádoucí změny už jsou většinou nevratné. Image dané destinace již není moderní. Infrastruktura není již příliš využitá. Místní obyvatelé začínají být nepřátelští.

## Fáze životního cyklu destinace (Pásková 2014)

### 6. Poststagnace - Poststagnace může mít odlišný vývoj:

- úpadek (vyčerpají se veškeré zdroje, klesá kvalita životního prostředí, místo ztrácí svou autenticitu)
- stabilizace (stále se udržuje stabilní úroveň návštěvnosti)
- adaptace (destinace se přizpůsobuje únosné kapacitě území, chrání se zdroje cestovního ruchu a návštěvnost začíná růst)
- omlazení (což je výsledek promyšleného destinačního managementu, zcela se mění image destinace, zvýší se únosná kapacita území, probíhá inovace a začíná nový životní cyklus)



# Klíčová témata geografie cestovního ruchu

- › Vztah mezi cestovním ruchem a kulturní krajinou
- › Udržitelný cestovní ruch
- › Dopady cestovního ruchu na přírodní i kulturní prostředí
- › Monitoring kapacitního i výkonnostního stavu a vývoje cestovního ruchu
- › Management a marketing dlouhodobě udržitelného rozvoje cestovního ruchu
- › Optimalizace vývoje cestovního ruchu
- › Vztah cestovního ruchu k územnímu plánování
- › Analýzy a hodnocení životních cyklů destinace
- › Přístupy kulturní geografie v oblasti cestovního ruchu



# Současné geografické přístupy k výzkumu cestovního ruchu

## Přístup

prostorová analýza

geografie chování

humanistická geografie

radikální přístupy

aplikovaná geografie

## Příkladové studie

návštěvnické proudy a vzory chování

gravitační modely

mentální mapy

akčně prostorové chování návštěvníků

chování návštěvníků

vnímání životního prostředí

zmírnění prostorového vnímání cestovního ruchu

historická geografie

sociální teorie

kulturní identita

chování podle pohlaví

plánování

regionální rozvoj

cestovní ruch na venkově

městský cestovní ruch

zdraví a wellness

destinační marketing

efekty cestovního ruchu

životní cyklus destinace

cestovní ruch v národních parcích

udržitelný vývoj

Příště se uvidíme na zkoušce!