

UNIVERZITA KARLOVA V PRAZE

Fakulta filozofická

ÚVOD DO STUDIA DĚJEPISU

IV.

METODY HISTORIKOVY PRÁCE

Miroslav Hroch a kolektiv

**Státní pedagogické nakladatelství
Praha**

3602

NÁRODNÍ KNIHOVNA
1000099330



I-07224

KL 4296/85

OBSAH

	strana
Předmluva	5
Co rozumíme metodami historikovy práce?	7
Pramenné a mimopramenné poznání	13
Indukce a dedukce	18
Přímá a nepřímá metoda	23
Diachronní a synchronní přístup ke zpracování dějin ...	28
Progresivní a retrospektivní metoda	31
Strukturální analýza	36
Kvantitativní metody /K. Kubiš/	43
Historická statistika /M. Hroch, K. Kubiš/	47
Historická statistika /jednotlivé techniky/ /K. Kubiš/.	52
Metoda sondy /K. Kubiš/	64
Modelová analýza /L. Kobylková/	71
Komparativní metoda	81
Typologická metoda	89
Makroanalýza a mikroanalýza. Obecné a národní dějiny...	99
Výsledky historikovy práce	106
Základy metody prehistorie a archeologie /M. Buchvaldek/	111
Bibliografická poznámka	117

PŘEDMLUVA

Ve čtvrtém svazku skript Úvod do studia dějepisu předkládáme přehled nejdůležitějších a nejznámějších metod, jichž současná historická věda užívá. Metodám historikovy práce byla u nás věnována jen okrajová pozornost a proto jsme se při zpracování jednotlivých kapitol většinou nemohli opírat o výsledky práce našich historiků. Vycházeli jsme tedy ze studií, které publikovali v různých formách historikové SSSR a dalších socialistických zemí. Pro studijní účely bylo ovšem nutno tyto příspěvky zjednodušit a omezit na otázky nesporné. Někdy jsme považovali za užitečné upozornit také na to, v čem se názory marxistické historiografie rozcházejí.

Situace autorů byla ztížena tím, že svazek věnovaný metodám byl ve snaze o urychlení zpracování paralelně a dokončen dříve než svazek zabývající se metodologickými a gnoseologickými otázkami. /Současně se připravují tyto svazky Úvod do studia dějepisu: I. Metodologie, II. Heuristika, III. Kritika pramenů./ V mnoha kapitolách věnovaných jednotlivým metodám se proto předpokládá, že řada závažných pojmů a kategorií historického materialismu i problémů společenské a třídní podmíněnosti historického poznání byla již vysvětlena v prvním svazku skriptové řady Úvod do studia dějepisu.

Dalším vážným handicapem, před nímž stojíme, je nedostatek autorské i čtenářské zkušenosti, který vyplývá právě z toho, že jde u nás o první pokus podat souhrnnou a zevrubnou charakteristiku historických metod. Ve snaze o co největší srozumitelnost výkladu složitých otázek jsme na mnoha místech text značně zjednodušili a oživilí jej co největším počtem příkladů. Také tyto příklady jsou většinou sestavovány pro školskou potřebu ve zjednodušené podobě.

Jsme si vědomi toho, že větší část uživatelů tohoto skriptu nebude ve své praxi užívat v plné šíři všech metod jako součást vědeckého výzkumu; většina našich studentů se připravuje pro povolání učitelů a pokud se budou podílet na vědecké práci, bude se jednat o tematiku vlastivědnou. Ani tam však nelze závažnost vědeckých metod podceňovat. Všichni studenti

však se budou setkávat s výsledky vědecké práce a je proto třeba, aby dovedli rozeznat a případně i kriticky posoudit metodické postupy, jichž ten či onen historik užívá. Základní prvky vědecké metody je ostatně třeba si osvojit i pro činnost popularizační, přednáškovou i pedagogickou.

Texty tohoto skriptu byly předmětem obšírných diskusí autorského kolektivu, jichž se zúčastnili také někteří studenti a mladí absolventi oboru. Tyto diskuse daly podnět k mnoha upřesněním terminologickým a obsahovým a zároveň ověřovaly stupeň srozumitelnosti výkladu, jehož teoretická náročnost je dána povahou tématu. Všem, kdo se na těchto diskusích podíleli a všem, kdo texty posuzovali, patří upřímný dík autorů.

I když přípravě skriptu byla věnována značná péče, jsme si vědomi toho, že jde o první pokus, který má ještě řadu nedostatků ve výkladu i výběru metod. Praxe ukáže, v čem bude třeba skriptum doplnit a prohloubit, v čem upřesnit a kde redukovat. I když jsme vycházeli z poměrně rozsáhlé literatury a snažili se o objektivizaci výkladu, zůstala zajisté řada tezí, vyjadřujících osobní názor autorů, který zajisté může být předmětem diskuse. Již první dílčí zkušenosti však ukázaly, že právě diskusní povaha metodické problematiky dovede studenty zaujmout a aktivizovat víc než pouhá autoritativní reprodukce faktografie.

Miroslav Hroch

Praha 19. března 1980

CO ROZUMÍME METODAMI HISTORIKOVY PRÁCE?

Marxistická historiografie se odlišuje od tradiční složky historiografie buržoazní mj. tím, že je schopna analyzovat, promýšlet a plánovitě volit nejen své technické postupy, ale také metody, jimiž poznává historickou skutečnost. Dodnes však najdeme určité terminologické rozdíly a dílčí nedorozumění i mezi marxistickými historiky. Proto je důležité ujasnit si některé základní termíny a určit, v čem se marxistická historiografie plně shoduje a v čem se zatím názory rozcházejí. Zároveň je třeba mít na zřeteli skutečnost, že jazykový uzus rozdílných národních historiografií vykazuje určité specifiky, které je třeba v terminologických otázkách respektovat.

Česká marxistická historiografie se problematikou metod intenzivně zabývala již v padesátých letech. Na základě této diskuse se u nás vcelku vžilo užívání termínů metoda, metodika a technika, jak je vymezil Václav Husa. Metodu definoval jako "cestu k vytyčenému cíli /roz. historického poznání/, soustavný postup, směřující ke zjištění vědeckých poznatků o přírodě, společnosti a lidském myšlení". Při tom rozlišujeme metody v širším smyslu, kdy pracovní postup je odvozován přímo z kategorií historického materialismu /tj. zhruba ve smyslu metodologie/ a metody v užším smyslu. Za historickou metodu v užším smyslu označuje pak soubor pracovních postupů, které se světovým názorem souvisejí zprostředkovaně, nikoli bezprostředně. Historik vždy užívá několika metod, několika pracovních postupů. Promyšlený souhrn, specifická kombinace několika pracovních postupů /metod/, jíž historik užívá k řešení konkrétního problému, se nazývá metodikou. Každá metoda pak určuje volbu a kombinaci technik historikovy práce.

Vedle tohoto pojetí metody, které převažuje v marxistické historiografii, najdeme ovšem také přežívající odlišnou koncepci metody, která je dědictvím buržoazní historiografie 19. století. Tato koncepce je založena na plném ztotožnění pracovních postupů a technik historikovy práce. Tak např. E. Bernheim ve své kdysi klasické příručce označoval jako metodu heuristiku, techniky užívané při interpretaci pramenů i při

jejich kritice. Takové pojetí najdeme však i v nedávno vydané metodologické příručce polské historičky W. Moszczenské, která historikovu práci redukuje na kritiku a interpretaci pramenů, stejně jako v prvním poválečném Úvodu do studia historie, který vydal kolektiv autorů v Olomouci. Tato mylná koncepce je založena na metodologických předpokladech, které jsou cizí marxismu-leninismu: 1. přeceňuje se význam pramene jako jediného zdroje poznání minulosti a podceňuje, resp. neguje se složka metodologická a světonázorová; 2. předpokládá se možnost přejít od kritiky a interpretace pramene přímo k rekonstrukci historické skutečnosti; 3. základem těchto představ je identifikace pramene s historickým procesem a pozitivistické chápání historického faktu.

Každé podcenění či negace metody jako jedné z legitimních složek historického poznání otevírá cestu k pojetí historické vědy jako kvalifikovaného hromadění faktografických poznatků. U marxistických historiků může takové podcenění vést k tomu, že budou ilustrovat předem stanovené teze faktografickým materiálem, užívající při tom elementární terminologie marxismu-leninismu. Častější je ovšem živelné, nereflektované užívání metod, které zbytečně ochuzuje možnosti, jaké marxistickému historikovi dává jeho metodologické východisko. Zásadní rozdíl mezi marxistickou a buržoazní historiografií není dán jen rozdílem světonázorovým a metodologickým, ale také rozdílem v pojetí a aplikaci metod vědecké práce.

V tomto smyslu zdůraznili význam metod nejnověji také významní sovětsí historikové I. D. Kovalčenko a S. B. Sivačev. Vycházejí z rozlišení historického materialismu a metodologie: historický materialismus je teorií historického poznání a odhaluje základní zákonitosti historického vývoje, zatímco metodologie vychází z historického materialismu a je teorií metody - má tedy za úkol zdůvodnit užití metod a stanovit jejich principy v příslušné oblasti poznání konkrétních problémů minulého vývoje. Autoři charakterizují metodu jako souhrn obecných zásad, cest a technik poznávání jevů minulého společenského života. Cílem metody je přispět k poznání souvislostí daného zkoumaného úseku minulosti a ke stanovení konkrétních dílčích historických zákonitostí. Při tom tvoří obecné zákonitosti historického vývoje objektivní stránku metody. Metody tedy určují principy a

cesty k poznání, ale jejich praktické využití nemůže být živelné, nýbrž musí se přidržovat určitých pravidel. Zpracování takových pravidel je úkolem metodiky. Proto rozlišují autoři uvnitř každé metody tři složky, které jsou v rozdílných fázích poznávacího procesu zastoupeny různě silně:

1. teorie metody, na jejímž základě se určují obecné principy, způsoby a zdroje poznání dané problematiky /autoři zde navrhnou termín konkrétní metodologie/,
2. metodika, která formuluje pravidla a procedury realizace konkrétního poznávacího postupu: pořadí těchto operací a procedur a také kombinaci a stupeň využitelnosti technik,
3. techniky, jimiž se rozumí souhrn nástrojů a dovedností, které jsou potřebné pro daný badatelský účel.

Některé metody, jichž historik užívá, jsou využívány také v ostatních vědních oborech: jsou to tzv. metody obecně vědné, jako např. metoda deduktivní, formálně-logická aj. Jiné metody se užívají v určité skupině vědních oborů: jsou to tzv. metody speciálně vědní, jako např. metoda srovnávací, typologická. Vedle toho existuje také malá skupina metod specifických pro historickou vědu /zejm. přímá a progresivní metoda/.

Úkolem marxistického historika není pouhá reprodukce pramenů, byť byla jakkoli kritická a zasvěcená. Taková reprodukce může sloužit jen jako materiál pro další zpracování. Historická skutečnost, která je předmětem poznávacího úsilí historické vědy, není totožná s pramenem a nelze ji ani ztotožňovat s vědecko-historickým faktem. I když to zní paradoxně, je možno říci, že také historikové, kteří odmítali položit si otázku metod, ve své práci určitých metod užívali, stejně jako vycházeli z určitých metodologických pozic. Význam aplikace metod vzrostl zejména po druhé světové válce, kdy vzrostl vliv marxistické koncepce historického vývoje ve světovém měřítku a kdy se projevil také některé další nové tendence a vztahy:

- a/ společenské vědy se stále více začaly orientovat na užití metod a technik užívaných vědci přírodními,
- b/ rostl význam interdisciplinárního výzkumu a spolupráce historické vědy s jinými vědními obory dosáhla výrazných badatelských výsledků,

- c/ v řadě odvětví historického poznání se začala projevovat vyčerpanost archivních fondů: nechtěl-li historik objevovat stále detailnější a méně podstatné skutečnosti, musil přejít od prostého převyprávění pramenů k aplikaci složitějších metod na známé již skutečnosti,
- d/ vzrostl význam teoretického vzdělání historika. Všechny tyto tendence charakterizují intenzifikaci vědeckého historického poznání apodněcují snahu rozvíjet a prohlubovat metody historického významu.

Nesmíme při tom zapomínat, že vyčlenění dílčích metod a jejich analýza jako součásti poznávacího aparátu historikova je záležitostí pomocnou a didaktickou. Žádná metoda nemůže sama o sobě přivodit převzat v historickém poznání na tom onom úseku historické skutečnosti. Metody jsou pouze nástrojem v ruce badatele, nástrojem, který teprve při vhodném použití může přinést poznání nových historických faktů.

Proto je užitečné položit si na tomto místě otázku, jak se metoda podílí na jednotlivých etapách historického poznání, jak je zastoupena mezi nástroji, jichž historik v té oné fázi potřebuje užít.

Při volbě tématu a formulaci problému vychází historik především z mimopramenného poznání, při čemž vystupuje do popředí zejména jeho světový názor, dosavadní výsledky práce historické vědy, znalost zákonitostí historického vývoje a pochopitelně také zápalost pramenné základny jako technického rámce, který určuje možnosti poznání. Metoda je tedy zastoupena především ve své teoretické složce - konkrétní metodologii, která se uplatňuje zejména při předběžné úvaze o tom, kterých metod bude při výzkumu vhodno využít vzhledem ke specifické problematice i stavu dosavadních poznatků a pramenné základny.

Při heuristice hrají základní úlohu techniky. Volba těchto technik je dána zčásti také tím, pro jakou kombinaci metod se historik rozhodl. Heuristika slouží ovšem také nepřímou z metodické reflexi tím, že shromažďuje údaje o tom, jakými metodami byl zvolený problém dosud řešen.

Při zjištění historické faktografie, při práci s literaturou vystupují do popředí hlediska metodologická a světo-

názorová. Kritika dosavadních výsledků /kritika literatury/ musí ovšem brát v úvahu také kritický přístup k užitečným metodám. Jádrem zjišťování faktografie je ovšem práce s prameny. Zde hraje ústřední úlohu kritika pramenů, která je v jistém smyslu jedinou specificky historickou metodou. Kritika pramenů totiž nemá jen svoji složku čistě technickou, ale obsahuje také konkrétní metodologii a metodiku.

Aplikace metod má ústřední místo teprve v následující etapě historického poznání: při kauzální analýze a rekonstrukci historického procesu, při určování jeho obecných a zvláštních rysů a jeho hodnocení. Na tomto stupni pracuje historik se získanou faktografickou základnou /s výsledkem práce s literaturou a prameny/ a přetváří ji ve vědecko-historický fakt, využívaje při tom opět prvků mimopramenného poznání /zejm. metodologické a teoretické povahy/.

Nejdůležitější úsek pro využití historických metod tedy leží mezi kritikou pramenů na jedné a vlastním písemným zpracováním výsledků analýzy na druhé straně; tedy tam, kde historik přechází od stanovení historické faktografie k rekonstrukci historických souvislostí a zákonitostí vývoje. Volba metod vychází při tom ze specifiky studovaného problému a nelze ji apriorně určit pro všechny případy historického výzkumu. Vzhledem k tomu, že při řešení problému obvykle historik aplikuje několik metod, je kombinace těchto metod, pořadí jejich využití a kombinace jejich technik vyjádřena v racionálním plánu, který jsme výše označili jako metodiku. Jedna z metod má zpravidla při každé historické analýze dominující, rozhodující postavení.

I když jsme si vědomi toho, že historické metody jsou obvykle aplikovány ve vzájemné kombinaci, jako soustava metod a technik, je třeba přistoupit k jejich popisu tak, že budeme každou charakterizovat samostatně, jako by byla autonomní složkou historikova postupu. Zároveň bude ovšem popis každé metody přihlížet k tomu, v jakých kombinacích s jinými metodami obvykle může vystupovat. Vzhledem k tomu, že chceme dosáhnout co největší názornosti textu, uvádíme u každé metody příklady její aplikace. Potíž však spočívá v tom, že tyto příklady musí být voleny tak, aby vynikla právě specifika oné metody, která

je právě popisována. Proto budou mít příklady nutně poněkud konstruovaný ráz; jinak bychom totiž vždy musili určovat kombinaci metod užitých v daném případě, čímž by se srozumitelnost textu značně zhoršila.

Při volbě metod, jimž věnujeme v této příručce pozornost, se soustředíme především na tradičně užívané metody, považujeme však za nutné upozornit slespoň v jednom případě na metody, které do historické vědy nově pronikají /modelování/. Značné rozdíly jsou ve stupni složitosti a náročnosti jednotlivých metod. Charakteristika některých z nich bude poměrně jednoduchá a stručná /např. metody přímé a nepřímé, progresivní a retrospektivní/, u jiných složitějších, bude třeba obsírnějšího výkladu /např. komparativní, typologická, modelování/. Zvláštní pozornost bude věnována kvantitativním metodám, které jsou u nás dílem podceňovány, dílem zužovány na historickou statistiku. Rozbor každé metody bude vedle její celkové charakteristiky obsahovat také určení jejích možností a nebezpečí, která hrozí z nesprávné aplikace. Pozornost bude věnována také konkrétní metodologii jednotlivých metod.

Zvláštní kapitolu mezi historickými metodami tvoří pracovní postupy, které se tradičně označují jako 'metody', avšak jsou spíše formou interdisciplinární spolupráce, poněvadž jde o techniky a metody, jichž užívají příbuzné obory, a které jsou využitelné také pro historické poznání. Sem patří zejména tzv. metoda filologická, biografická, genealogická, geografická, archeologická a další. I když není pochyb o významu interdisciplinárního výzkumu a o užitečnosti využívání některých technik z těchto příbuzných věd, nebudeme v předkládané příručce tyto tzv. metody analyzovat. O využitelnosti každé z nich bude třeba pojednat ve spolupráci s odborníky příslušných oborů. Jen jako příklad dobrých možností takové spolupráce uvádíme v příloze přehled archeologických metod a technik.

PRAMENNÉ A MIMOPRAMENNÉ POZNÁNÍ

Historik nemůže být přímým svědkem a pozorovatelem společenských událostí a procesů, které sleduje. Mezi ním a objektem jeho studia leží časová a prostorová odlehlost, která většinou daleko přesahuje rámec daný délkou jeho života i možností bezprostředního pozorování. Na rozdíl od většiny přírodovědců a techniků si historik nemůže zkoumaný proces nebo jev dát opakovaně proběhnout ani ho nemůže učinit předmětem experimentu, či bezprostředního pozorování. Tyto specifické podmínky historikova poznání /a také poznání v některých dalších oborech/ se tradičně označují jako poznání zprostředkované. Předpokládá se přitom, že zprostředkující úlohu mezi historikem jako subjektem poznání a společenským procesem jako objektem, předmětem tohoto poznání hrají prameny. Jen prostřednictvím pramenů získává podle této představy poznávající subjekt - člověk původní autentické informace o tom, co se v minulosti událo.

Současná historická věda omezuje platnost tohoto tradičního náhledu dvojím směrem:

1. koriguje se představa o tom, že historické poznání je výlučně zprostředkovaným poznáním, protože:
 - a/ v nejnovějších dějinách má historik značnou možnost přímého pozorování jednak jako přímý účastník událostí, jednak díky rozvinuté technice filmových a zvukových záznamů /i ty jsou ovšem pramenem/;
 - b/ řada dochovaných pramenů /především hmotné povahy/ byla natolik autentickou složkou minulého života, že dává možnost bezprostředního nazírání některých jeho složek;
2. i když obecně platí, že mezi historickým poznáním a poznávanou realitou zprostředkují pouze prameny, v konkrétní badatelské praxi historik vždy opírá své poznání minulého o dva základní zdroje: zdroje pramenné a mimopramenné.

Abychom přesněji porozuměli vztahu pramenného a mimopramenného poznání, je třeba si nejprve ujasnit proces, v jehož průběhu vzniká historický fakt. Tento proces má totiž v poznání minulosti základní postavení právě tak, jako historický fakt je ústředním pojmem poznávacího procesu a jeho výsledků.

Teoretickým východiskem každého poznání je představa historie, který žije v určitých společenských poměrech a přistupuje ke studiu objektivní skutečnosti - minulého dění. Minulost společnosti jako celku se ovšem skládá z nekonečného množství jednotlivin. I když předmět studia omezíme časově i prostorově, velké množství jednotlivin zůstane. I na území jednoho kraje nebo města se během krátkého časového úseku událo velmi mnoho. Lidé se každodenně setkávali, vyměňovali si informace i zboží, vyráběli a konzumovali /a to každý nich vždy poněkud jinak a v odlišném rozsahu/, rodili se a umírali.

Do této mnohotvárné a při prvním pohledu zdánlivě chaotické spleti vstupuje poznávající historik a snaží se orientovat tak, že hledá události důležité pro řešení problému, který chce analyzovat. Zvolí prameny, o kterých předpokládá, že budou pro jeho téma schopny vypovídat a podrobí je kritickému rozboru. Kritikou a interpretací určí, v čem prameny zkreslují

a deformují skutečné události. Zároveň rozliší podstatné a nepodstatné složky těchto událostí. Touto cestou rekonstruuje obraz, který dává velkému počtu minulých jednotlivin a vztahů mezi nimi určitý řád a rekonstruuje zároveň obraz tak, aby co nejpřesněji odpovídal oné minulé skutečnosti, která byla předmětem jeho studia. Pokud je tento obraz výsledkem vědecké analýzy usilující o pravdivé postihu minulého, nazýváme její obvykle vědecko-historickým faktem /někteří autoři užívají v této souvislosti termínu historiografický fakt/. Vědecko-historický fakt je tedy konstrukcí, kterou vytvořil poznávající subjekt-historik, ale zároveň je odrazem objektivních vztahů v minulosti. Jen subjektivní idealisté mezi historiky považují takovýto fakt za pouhý myšlenkový výtvar poznávajícího subjektu. Míra důležitosti jednotlivých vědecko-historických faktů a jejich místa v nekonečném proudu minulých událostí vyvstává ovšem bezesporu až na základě historické analýzy. Touto složitou cestou dochází historická věda k určení oné složky objektivní reality, kterou nazýváme historickým faktem.

Vztah mezi vědecko-historickým faktem a historickým faktem je vztahem mezi skutečností a jejím odrazem, mezi "originálem" a "kopií". Mezi oběma kategoriemi existují vedle zásadních shod také rozdíly. Shoda je především v obsahu, v adekvátnosti

odrazu skutečnosti, ve stupni objektivní pravdy. Nelze však počítat s naprostou totožností poznání a poznávané skutečnosti; vždy jde o větší či menší stupeň shody, o přiblížení se ke skutečnosti na maximálně možnou míru. Jde tedy o myšlenkové zpracování a podání historické skutečnosti, nikoli o mechanickou "kopii" objektu poznání s obrazem vzniklým ve vědomí subjektu. Stupeň přiblížení vědecko-historického faktu ke skutečnosti je měřítkem pokroku historické vědy. Otázka praxe jako kritéria pravdivosti poznání je jedním ze základních problémů, jimž se věnuje metodologie historické vědy. Pro nás je v této souvislosti důležitá především otázka, na základě čeho došel vlastně historik ke svým poznatkům a k vymezení vědecko-historického faktu.

Již z výše uvedených kusých úvah je zřejmé, že na cestě od historické skutečnosti k vědecko-historickému faktu historik naprosto nemůže vystačit s prameny jako výlučným zdrojem svého poznání. Již při volbě tématu uplatňuje historik znalosti získané studiem základních rysů určité epochy nebo dějin určité země; tyto znalosti nemusí /a ani nemohou/ být zdaleka výsledkem jeho vlastní práce s prameny. Při formulaci problému aplikuje vedle znalostí celkových souvislostí také znalosti toho, kam dospělo poznání daného úseku a především pak teoretické názory na vývoj. Ostatně již při časovém vymezení problému musí vycházet z jisté představy o vývoji a jeho etapách. Na počátku poznávacího procesu se tedy uplatňují momenty metodologické a světónázorové. Např. pronikání historického materialismu do historiografie se projevilo při volbě tématu zdůrazněním zájmu o studium vývoje výroby, společenských vztahů a třídního boje.

Mimopramenné poznání dominuje v první etapě každého historického výzkumu, ale ani kvalifikovaná kritika pramenů nevystačí s prameny jako jediným zdrojem poznání. Vedle ovládnutí pomocných věd historických je třeba znát širší společenský kontext zkoumané společnosti a země. Souhrnně můžeme vyjádřit podíl pramenného a mimopramenného poznání na jednotlivých etapách historikovy práce takto:

pramenné poznání	mimopramenné poznání
1.	volba tématu
2.	formulace problému
3.	heuristika
4. vnitřní kritika	vnitřní kritika
5. vnější kritika	vnější kritika
6. informace z pramene	
7.	ověření pramenné informace
8.	kauzální souvislosti
9.	aplikace metod
10.	řešení problému
11.	zhodnocení získaných údajů

Jaké jsou zdroje a složky mimopramenného poznání? Zdroje můžeme pro zjednodušení shrnout do tří skupin:

1. osobní zkušenost a světový názor badatele /i jeho osobní názory a předsudky/;
2. dosavadní výsledky bádání historické vědy;
3. výsledky ostatních věd, pokud mají vztah ke studované tématice /včetně výsledků metodologie/.

Vnitřní skladba vlastního mimopramenného poznání je poněkud složitější. Tvoří je dvě základní složky - všeobecné znalosti /vzdělání a názory/ a vědecké poznání. Každá z těchto dvou složek se dále vnitřně člení. K všeobecným znalostem patří vědomosti o člověku, celkové vědomosti o epoše a osobní názor na svět. K vědeckému poznání náleží: pomocné vědy historické, výsledky dosavadního historického bádání, teoretické poznání, poznatky ostatních věd a metodologie.

V mimopramenném poznání tedy máme co činit s širokou škálou znalostí a postojů od subjektivních předsudků až po metodologii. Vyloučení mimopramenného poznání v plné míře je nemožné, je však myslitelné omezení historického poznání na studium pramenů, které by využívalo z mimopramenného poznání jen to, co je nezbytné pro jejich kritiku a interpretaci. Takové omezení však znamená vyloučit z historického poznání metody a metodologii, stejně jako každou teorii. Cesta za novými poznatky

proto nesmí omezovat mimopramenné poznání, nýbrž pracovat s jeho výsledky. Novost poznatku nelze apriorně měřit novostí pramenů. K novým poznatkům můžeme dospět i bez použití pramenů; záleží vždy na typu problému a jeho formulaci. Obecně platí, že úloha mimopramenného poznání je tím závažnější, čím obecnější, teoretičtější problém řešíme a že ustupuje do pozadí /nikdy však nemizí/ tím více, čím konkrétnější, užší problém jsme si stanovili jako badatelský úkol.

INDUKTIVNÍ A DEDUKTIVNÍ METODA

Z obecně vědních metod, kterých historik běžně užívá, stojí na předním místě indukce a dedukce. Užívá jich tak často a tak samozřejmě, že si to obvykle ani neuvědomuje. Zkoumá např. majetkové poměry městské rady královského města a zjistí, že každý člen rady vlastnil ve městě nemovitost; uzavře, že všichni členové městské rady daného města vlastnili ve svém městě nemovitý majetek. Studuje postavení rolníků na určitém panství kolem roku 1700 a zjistí, že každý sedlák byl povinen konat robotu s potahem; odtud soudí, že všichni sedláci daného panství byli povinni robotovat s potahem.

Takový postup označujeme jako indukci. Indukce je tedy metodou empirického studia jevů, která postupně přechází od jednotlivých faktů k obecnějším údajům o společenské skutečnosti. Ve výše uvedených příkladech historik pracoval s úzce a přesně omezeným souborem jevů - s městskou radou, s rolníky jediného panství: činil své závěry o určitém charakteristickém rysu celého souboru /tedy o vlastnictví nemovitosti či konání potažní roboty/ na základě toho, že daný rys či vlastnost našel u každého jedince, který k souboru patřil. Takový případ užití induktivního postupu nazýváme úplnou indukcí. Je možno jí v historii využít poměrně zřídka a její výsledky mají úzkou platnost. Z nesporného poznatku, který jsme indukcí získali o robotě na jediném panství, nemůžeme nic usuzovat o robotních povinnostech v kraji či v celé zemi.

Častější je případ, kdy historik nezná charakteristiky všech částí souboru, který studuje: někdy chybějí prameny, jindy je zkoumaný soubor tak početný a rozsáhlý, že nelze všechny jeho prvky empiricky studovat cestou úplné indukce.

Nezachovaly se nám všechny urbáře, takže nemůžeme induktivní cestou určit, zda všichni sedláci v českých zemích byli povinni potažní robotou. I kdybychom však měli dochovány např. výplatní záznamy ze všech průmyslových podniků Československa meziválečného období, nemohli bychom induktivně zpracovat údaje o vývoji mezd každého jednotlivého dělníka. Můžeme ovšem

zpracovat údaje v dostupných urbářích, stejně jako můžeme zpracovat údaje o mzdách určité části dělnictva, o podmínkách bydlení dělnických rodin v některých městských čtvrtích apod.

V těchto případech postupujeme rovněž induktivně, užíváme však tzv. indukce neúplné a pracujeme s prostým výčtem. Pomocí neúplné indukce prostým výčtem zjistíme u všech dostupných prvků /tj. těch, o kterých máme dostupné informace/, že mají určitou charakteristiku a že žádný z nich nemá charakteristiku opačnou /tedy např. že žádný sedlák v nalezených urbářích není prost robotní povinností/. Odtud ovšem již nemůžeme zobecňovat s naprostou bezpečností, jako v případě úplné indukce, nýbrž jsme nuceni počítat jen s větší či menší mírou pravděpodobnosti našeho závěru. Vždy se totiž v neznámých, nedostupných či pro nás nezpracovatelných údajích mohou objevit charakteristiky, které budou v rozporu s poznatkem, které jsme neúplnou indukcí prostým výčtem získali. Indukční logika pracuje v této situaci s počtem pravděpodobnosti a určuje stupeň spolehlivosti hypotéz, k jejichž formulaci jsme neúplnou indukcí dospěli. V historické vědě se výpočty počtu pravděpodobnosti zatím neujaly a pracuje se spíše s odhadem spolehlivosti a typičnosti zpracovaných dílčích údajů /srv. metoda sondy/.

Pravděpodobnost výsledků získaných neúplnou indukcí můžeme zvýšit také tím, že objevíme nějakou podstatnou souvislost, která podmiňuje studovanou charakteristiku prvků našeho souboru. Zjistíme např., že potažní roboty byla nutně podmíněna rolnickou držbou půdy a existencí dvora na daném panství. Konfrontací s těmito vztahy pak se zvýší pravděpodobnost dílčích poznatků, které jsme získali neúplnou indukcí prostým výčtem. Takový postup je někdy označován zaindukci vědeckou: vychází sice z údajů o části prvků daného souboru, ale získává se velmi pravděpodobná zobecňující charakteristika celého souboru na základě toho, že jsme našli podstatnou souvislost, která podmiňuje existenci určité charakteristiky /v daném případě roboty/ u všech prvků souboru, i když jsme empiricky měli možnost tuto charakteristiku doložit jen u menší části prvků souboru.

Induktivní metoda nemůže ovšem v žádném případě zůstat jedinou metodou zkoumání; vždy jde ruku v ruce s dedukcí. Již právě zmíněný případ tzv. vědecké indukce v sobě obsahoval také moment dedukce. Jak je charakterizována deduktivní metoda? Uveďme několik příkladů. Víme, že pro postavení velké žoldnéřské armády v 17. století bylo třeba značných finančních prostředků. Víme dále, že Valdštejn takovou armádu postavil. Můžeme tedy soudit, že Valdštejn disponoval značnými finančními prostředky. Víme, že stávka je projevem nespokojenosti dělníků s jejich postavením. Jestliže zjistíme, že dělníci určitého závodu roku n stávkovali, můžeme usoudit, že byli nespokojeni se svým postavením, aniž bychom indukci studovali, co si každý z nich jednotlivě myslil. Víme, že zvýšené výnosy zemědělské produkce jsou výsledkem lepšího obdělávání půdy /a užití hnojiva/. Zjistíme-li, že v určité době došlo k trvalému zvýšení výnosů, můžeme usoudit, že se v oné době /a v onom regionu/ zlepšilo obdělávání půdy a hnojení, aniž bychom měli dostatek konkrétních důkazů o takovém zlepšení.

Ve všech uvedených případech jsme užili metody dedukce, tj. takového způsobu tvorby vědeckého zobrazení, kdy se výsledné tvrzení /názor/ odvozuje z jednoho nebo několika tvrzení, úsudků jiných - a to s použitím pravidel formální logiky. Deduktivní metoda má tedy tři fáze:

1. máme k dispozici soubor výchozích tvrzení /premis/;
2. seznámíme se s logickými prostředky usuzování a odvozování;
3. formulujeme výsledný názor /důsledek/ tím, že vhodným způsobem použijeme logické prostředky usuzování na výchozí poznatky, premisy. I když jsme v konkrétních případech použili dedukce opírající se o jedinou premisu, je třeba počítat s tím, že v konkrétní historické práci vždy vycházíme z několika premis.

Deduktivní metody užíváme obvykle teprve tehdy, když byl již nahromaděn empirický faktografický materiál a je třeba se v tomto materiálu orientovat, uvést jej v systém, porozumět mu. V obecném smyslu se často hovoří o dedukci jako o postupu od obecného k jednotlivému; takové označení je ne-

presné a jen velmi povrchní, takže ovlivňuje řadu kategorických odmítavých soudů o dedukci. Zejména ve starších pracích buržoazních historiků se např. běžně setkáváme s argumentem, že deduktivní postup je pouhou spekulací, a proto je neslučitelný s vědeckým poznáním historické skutečnosti. Termín dedukce tehdy měl /a mnohdy dodnes má/ pejorativní příděch; ideálem historika měla být indukce. Toto pojetí je nejen v marxistické, ale také v převážné části nemarxistické historiografie současnosti dávno překonáno, přesto však najdeme jeho podvědomé relikt.

Deduktivní metoda je dnes obecně uznávána za jednu z běžně užívaných základních metod i v historické vědě. Má svoji specifickou významnou úlohu zejména tam, kde chceme určit souvislosti, které nelze vyčíst přímo z pramenů, poznat charakteristiky, k nimž nemůžeme dospět /ať již z jakéhokoli důvodu/ cestou indukce. Také při vyhodnocování informací, které jsme získali z pramenů, musíme brát v úvahu indukci i dedukci. Na rozdíl od formální logiky nemůže historik přikládat výchozím premisám povahu axiomat, tj. nesporných a dále již nedokazovaných tvrzení. Premisami deduktivních postupů jsou v historii obvykle teze, které byly výsledkem předchozího zobecňujícího výzkumu, někdy převážně induktivní, jindy deduktivní povahy. Nelze je tedy považovat za věčné a neměnné pravdy. Naopak: výsledek každé dedukce je ve větší či menší míře také zpětným ověřením vstupních premis. Ze všech těchto důvodů má v historické vědě z ostatních obecně vědních metod jen malé uplatnění metoda axiomatická. Běžnější je v souvislosti s dedukcí užití metody hypoteticko-deduktivní, která spočívá v tom, že nejprve formulujeme několik hypotéz jako výchozích tvrzení /premis/. Tyto hypotézy v postavení premis pak ověřujeme konfrontací nejen s výsledky dedukce, ale též s induktivně získanými údaji pramenů na jedné a s prověřenými již zobecňujícími poznatky na straně druhé.

V procesu vědeckého poznání - a tedy ani v procesu poznání historického - nevystupuje indukce ani dedukce nikdy izolovaně. Proto jsou nesprávné pokusy stavět je v úvahách o historické metodě do protikladu. Dialektický materialismus nepovažuje indukci a dedukci za dvě univerzální soběstačné

metody, nýbrž za dva pevně propojené a vzájemně se podmiňující momenty dialektického poznání skutečnosti. Při řešení určitého konkrétního úkolu může badatel klást jednou větší důraz na indukci, jindy na dedukci; tuto skutečnost však nelze absolutizovat a užívat jí jako argumentu pro jednu či druhou metodu. Proto také nelze přijmout názor některých marxistických historiků, kteří ztotožňují induktivní metodu s metodou přímou a deduktivní metodu s metodou nepřímou. Historik může plodně a opodstatněně využívat induktivních a deduktivních postupů v jejich dialektické jednotě, i když bude podle konkrétní potřeby více zdůrazňovat jednu či druhou z nich.

PŘÍMÁ A NEPŘÍMÁ METODA

Máme-li se zabývat koncem vlády Jana Želivského v Praze, potřebujeme nejprve poznat události, které vedly k jeho svržení a popravě. Tyto události jsou vylíčeny ve Starých letopisech českých. Seznámíme se tedy se všemi dostupnými variantami líčení Starých letopisů a sestavíme z nich průběh událostí, které předcházely zajetí a smrti Želivského.

Jaká byla výše mezd dělníků v určité manufaktuře? K odpovědi by měly postačit záznamy o vyplácených mzdách, pokud se zachovaly. Záznamy interpretujeme, přepočteme a dostaneme výši mezd a případně i jejich kolísání.

Máme popsat bitu u Lätzenu. Shromáždíme relace současníků, dobovou korespondenci a publicistiku a jednotlivé údaje vyhodnotíme z hlediska jejich spolehlivosti. Ze spolehlivých údajů pak rekonstruujeme průběh bitvy.

Ve všech těchto případech postupujeme tak, že minulost poznáváme a popisujeme prostřednictvím jednoho či více pramenů. Tento pramen z popisované minulosti vyrůstá a bezprostředně o ní vypovídá. Tomuto postupu říkáme přímá metoda. Je to metoda, kterou znali a vysoko hodnotili již historikové minulého století - a především oni. Historik při užití této metody předpokládá, že je schopen očistit a vyhodnotit pramen tak, že se může stát totožným s historickou skutečností. Informace o historickém faktu jakoby spadala v prameni vjedno se samotným faktem. Základním měřítkem pravdivosti zjištěných poznatků tedy je při tomto postupu stupeň autenticity, míra spolehlivosti pramene. Ověření spolehlivosti pramene se tak stává nejdůležitější složkou metodiky přímé metody. Můžeme proto říci, že přímá metoda má velmi blízko ke kritice pramenů; s jistou dávkou nadsázky je dokonce možno označit kritiku pramenů za součást přímé metody.

Přímá metoda je běžným a převažujícím postupem historikovy práce všude tam, kde jde o prostý popis skutečnosti. Pokud se historik omezí na otázku: jak se to stalo?, vystačí s rekonstrukcí historických událostí z pramenů pomocí přímé metody. Předpokladem zde ovšem je, že máme zachován dostatek pramenů, které se

vztahují přímo ke studovanému jevu.

Z činnosti většiny manufaktur se nám nezachovaly žádné nebo jen velmi kusé prameny; o mzdách dělníků, kteří v nich pracovali, můžeme nejvýše usuzovat podle těch manufaktur, kde se prameny zachovaly. Staré letopisy nepodávají přímé svědectví o tom, která část měšťanstva podporovala Želivského. Dílčí údaje o tom můžeme ovšem získat např. ze seznamů městských rad v době Želivského převahy ve městě. Jsme sice schopni poměrně zevrubně popsat průběh bitvy u Lützenu, ptáme-li se však na její výsledek, vypovídají prameny obou stran o svém úspěchu. Je tedy třeba zjistit výsledek až podle bližších i vzdálenějších důsledků bitvy. O těch nám ovšem již prameny ze samotné bitvy povědí jen velmi málo. Ve všech těchto případech již historik s přímou metodou nevystačí.

Ještě výrazněji se omezené možnosti přímé metody projeví tam, kde si položíme složitější, náročnější otázky. Mohou to být např. otázky po příčinách a důsledcích: byl pád Jana Želivského dílem náhody či měl hlubší příčiny? jaké byly příčiny Valdštejnova úspěchu v bitvě u Lützenu? jaké byly důsledky smrti Gustava Adolfa v této bitvě? Mohou to také být otázky usilující o hlubší interpretaci zjištěných skutečností; nominální údaje o mzdách manufakturních dělníků nám samy o sobě povědí jen velmi málo o tom, jaká byla životní úroveň těchto dělníků a jak se vyvíjela. K tomu potřebujeme rekonstruovat přibližnou spotřebu dělníka, respektive jeho rodiny a přihlídnout ke křivkám cen potravin a jiného spotřebního zboží.

Čím méně je historik ochoten spokojit se s prostým vyprávěním událostí na základě kvalifikované reprodukce pramenů, tím více musí hledat nové a složitější cesty k poznání minulého. Určení složitějších vztahů totiž již v pramenech nenalezne. Zde všude historik pracuje metodou, která je opakem metody přímé a nese proto název metoda nepřímá. Ve skutečnosti se ovšem nejedná o jediný přímočarý postup onoho typu, jaký známe v případě metody přímé. Nepřímá metoda pomáhá historikovi vpřed k určení historického faktu rozmanitými cestami. Pokud se nedochoval pramen, který by přímo odpověděl na otázku, která nás zajímá, můžeme užít prameny o obdobné složce historické skutečnosti, tedy prameny, které mohou podat svědectví o analogických

vztazích, postojích apod. /zde se někdy hovoří o empirických ukazatelích/. To ovšem zdaleka nevyčerpává možnosti nepřímé metody. Můžeme využít znalostí, které máme o dílčí charakteristice obecnějších vztahů, ke kterým patří otázka, kterou zkoumáme; víme že Valdštejn se vždy vyhýbal riskantním vojenským situacím a že dával přednost vyčkávání před rizikem zničení své armády; proto pochopíme, že jeho ústup po bitvě u Lützenu nelze považovat za doklad porážky. Tento případ nepřímé metody se někdy označuje termínem inferenční /ze známého chování jedince usuzujeme na konkrétní činnost či motivaci, kterou v pramenech nemáme přímo doloženu/. Jiným případem je situace, kdy přímou metodou můžeme popsat jen malou část celku. Výsledky, které jsme takto získali, můžeme nepřímou aplikovat i pro ostatní části celku. Významným znakem nepřímé metody je, že je spjata nejen s pramenným, ale také s mimopramenným poznáním. Mezi mimopramennými poznatky vystupují nejen starší dílčí poznatky historické vědy, ale také obecné znalosti souvislostí historického vývoje a jeho zákonitostí. Proto je nepřímá metoda v marxistické historiografii nutnou složkou historického poznání a organicky navazuje na metodu přímou.

Proto by bylo omylem stavět přímou metodu do protikladu proti metodě nepřímé či dokonce označovat přímou metodu jako jediné vědeckou, poněvadž je založena na bezprostřední reprodukci pramenů. Přímá i nepřímá metoda mohou přinést velmi cenné a spolehlivé poznatky - ovšem za předpokladu, že je budeme správně a účelně aplikovat. Vztah mezi oběma metodami může být vztahem časové posloupnosti; někdy vycházíme z poznatků získaných přímou metodou a postupujeme dále metodou nepřímou. Taková následnost není však nutná; je právě tak možné užívat každou z metod samostatně či obě paralelně.

Při mylné interpretaci či nesprávné aplikaci může každá z nich vést k nesprávným či sporným závěrům, respektive zkreslovat poznání společenského vývoje. Stejně jako všechny ostatní metody historikovy práce nesou v sobě přímá i nepřímá metoda nebezpečí zkreslení. V čem toto nebezpečí spočívá?

Základní nebezpečí při užití přímé metody spočívá v její absolutizaci: v představě, že je jediným spolehlivým a správným postupem historického poznání. Taková představa uvádí historika

zcela do vleku pramenné základny, nutí ho k prosté reprodukci pramenů a zbavuje možnosti řešit složitější problémy, respektive určovat závažnější, hlubší vztahy. Absolutizace přímé metody má své kořeny v idiografickém pojetí historické vědy /jako vědy o jedinečných a neopakovatelných událostech/ a v její jednostranné orientaci na politické dějiny. Její zkreslující působení nespočívá jen v jednostranném a nahodilém výběru faktů /uznáváme za spolehlivé jen to, co je doloženo v nahodile dochovaných pramenech/, ale především v neschopnosti určit hlubší souvislosti. Můžeme přímou metodou vylíčit sebezevrubněji jednání skupiny politiků, pro výklad jejich materiálních zájmů však s přímou metodou nevystačíme a musíme určit nepřímou metodou jejich třídní východiska, společenskou základnu atd. Aplikace nepřímé metody není tedy jen záležitostí hospodářských dějin.

Dalším omylem při aplikaci přímé metody je její ztotožnění s indukci. Tím jsou možnosti této již beztoho nenáročné metody dále ochuzeny; stává se prostým hromaděním faktografických údajů bez systému a řádu. Víme ostatně, že ani kritika pramenů, kterou můžeme považovat za základní složku přímé metody, se bez dedukce neobejde. Je tedy omylem dělat rovnítko mezi indukcí a přímou metodou a mezi dedukcí a metodou nepřímou.

Při aplikaci nepřímé metody hrozí historikovi jiná nebezpečí. Izolace nepřímé metody od přímé a její povýšení na jedinou metodu zde nehrozí. Představa, že se historik může obejít bez přímého využití pramene, je natolik absurdní, že ji lze předem pomínout. Častějším nedostatkem je aplikace nepřesných údajů jako východiska nepřímé metody. Může přitom jít o nepřesná a nesprávná zobecnění stejně jako o nepřesné údaje faktografické. Příkladem nepřesnosti v oblasti teorie může být situace, kdy se pokoušíme vyložit složitou diferenciaci revoluční fronty /řekněme v průběhu Velké francouzské buržoazní revoluce/ tím, že budeme aplikovat zjednodušené zobecnění třídní skladby na buržoazii, feudály a lidové masy měst a venkova, opomíjejíce přitom složitou vnitřní strukturu skupiny, kterou označujeme jako buržoazii. Jako příklad nepřesnosti faktografické uveďme aplikaci nepřímé metody při stanovení počtu obyvatel města, pro něž známe jen počet domů. Jestliže se zmýlíme v propočtu indexu

počtu obyvatel na jeden dům o dva jedince, může chyba výsledného počtu obyvatel dosahovat 25 % i více procent.

Závažným nebezpečím při historikově práci je podřízení přímé metody metodě nepřímé. Toto podřízení se projevuje v postupu, který bývá někdy označován jako "metoda ilustrativní". Takový postup hrozí zejména historikovi, který se domnívá, že na základě mimopramenného poznání již vlastně zná kauzální souvislosti historického vývoje i motivaci jednání jednotlivých osobností. Takový historik potom již užívá přímé metody jen k tomu, aby ilustroval předem dané teze a závěry. Přímou metodou pak totiž jen vybírá onu část historických událostí, které se hodí do základního schématu, jaké si vytvořil na základě apriorně /a v důsledku toho také nepřesně/ užitých poznatků o celkovém historickém vývoji. Víme např., že feudální třída na základě mimoekonomického přinucení vykořisťovala poddané a žila z jejich práce. Budeme-li však na základě tohoto správného poznatku orientovat přímou metodu jen na ilustraci této teze, dostaneme zcela zkreslený obraz vývoje feudální společnosti a nebudeme dokonce ani schopni vysvětlit její transformaci ve společnost kapitalistickou. Ze správného poznatku, že původní akumulace byla podmíněna také násilnou expropriací bezprostředních výrobců, nelze odvodit, že historika budou při studiu původní akumulace zajímat v pramenech jen případy násilné exproprie rolníků a ponechá tak stranou všechny ostatní formy původní akumulace. Od aplikace tzv. "ilustrativní metody" je již jen krok k apriornímu a subjektivistickému zkreslování historické skutečnosti, které je v zásadním rozporu s metodologickými principy marxismu-leninismu, protože narušuje jednotu logické a historické metody.

Přímá a nepřímá metoda jsou tedy sice samy o sobě metodami jednoduchými, jejich nesprávná aplikace však může vést k vážným teoretickým a metodologickým omylům. Význam obou metod spočívá především v tom, že určují místo pramenů v poznávacím procesu a tak tvoří východisko téměř každého historického významu. Stojí tedy na prahu aplikace každé další historické metody.

DIACHRONNÍ A SYNCHRONNÍ PŘÍSTUP K HISTORICKÉMU VÝVOJI

Historii si obvykle představujeme jako řadu nespočetných událostí, které po sobě následovaly v čase. Život historické osobnosti líčíme od jeho narození a dětství přes období školní docházky až po sled jeho politických či kulturních činů a končíme jej jeho smrtí. Dějiny města popisujeme obdobně od jeho založení a sledujeme změny v jeho životě od minulosti k současnosti. Sledujeme-li proměny, k nimž došlo během určitého časového období, postupujeme souběžně s myšlenou časovou osou. Takový postup nazýváme postupem diachronním. Plně nám vystačí, chceme-li sledovat dějiny malých územních jednotek - jednoho města, vesnice, závodu - nebo život jedince.

Jakmile stojíme před úkolem sledovat vývoj většího teritoria, musíme vzít v úvahu skutečnost, že na tomto území žilo mnoho jedinců v mnoha sídelních jednotkách a že život lidí zde probíhal v několika rovinách - v hospodářské a výrobní činnosti, v činnosti politické, kulturní atd. Dějiny českých zemí nejsou tedy dějinami předem daného celku, nýbrž abstrakcí, která vznikla konfrontací paralelního vývoje mnoha celků. I když také zde líčíme dějiny českých zemí paralelně s časovou osou - tedy diachronně, jde o časový sled obecných charakteristik. Každá z nich vznikla tím, že historik konfrontoval k jistému časovému momentu či úseku vývoj na mnoha místech studovaného území nebo v několika sférách života společnosti.

Takový postup, kdy historik sleduje, jaký byl stav na mnoha místech v téže době, nazýváme postupem synchronním. Každá syntéza dějin většího celku je založena na kombinaci obou přístupů: synchronního a diachronního. Přitom nejde o pouhý mechanický souhrn jednotlivých vývojových řad; české dějiny nejsou pouhým souhrnem dějin mnoha českých měst a vesnic, stejně jako nejsou pouze dějinami vládců či hlavního města Prahy. Synchronní pohled je zároveň pohledem analyzujícím a zobecňujícím.

Synchronní pohled se neomezuje časovým průřezem, který shrnuje diachronní vývoj mnoha proměnlivých celků. Má-li tento vývoj konfrontovat, analyzovat, musí jej vidět jako dočasně stabilizovaný. Stojíme-li např. před úkolem analyzovat sociální skladbu jednoho nebo několika měst kolem roku 1800, musíme předpokládat, že tato skladba se ve zvoleném roce jakoby "zastavila" a analyzovat ji ve stabilních kategoriích a pomocí pevných číselných údajů. Studujeme-li volební systém určité země, studujeme jej jako relativně neměnný po dobu několika let či několika desetiletí, i když víme, že podléhal drobným dílčím proměněm. Otázku po postavení dělnické třídy v určité zemi studujeme opět staticky, k určitému časovému období, i když víme, že během tohoto období se životní podmínky jednotlivých rodin neustále proměňovaly. Synchronní přístup k historické skutečnosti tedy zdůrazňuje dočasnou stabilitu, neměnnost studovaných společenských vztahů. Zabývá se společenskou skutečností jako určitým systémem, který se sice vcelku proměňuje, ale zároveň vykazuje některé charakteristické vztahy, které se proměňovaly během jistého období jen nepodstatně.

To, co platí pro studium jediné země, platí také pro studium obecných dějin. Vývoj jednotlivých zemí a států nelze plně pochopit, jestliže nepřihlédneme k jejich bezprostřední či zprostředkované souvislosti se zeměmi ostatními. Bezprostřední souvislost je vyjádřena přímými ekonomickými, politickými, kulturními vztahy. Zprostředkovaná souvislost vyplývá z obecné souvislosti světového historického procesu, z jeho zákonitostí i zákonitě nerovnoměrného vývoje /k této otázce zevrubněji viz kapitulu o vztazích obecných a národních dějin/. Také zde může historik formulovat problém, který studuje, z hlediska diachronního /např. vývoj vztahů mezi dvěma zeměmi/ a synchronního /např. problém absolutismu, buržoazních revolucí, formování moderního národa/.

Diachronní a synchronní přístup k historické skutečnosti ještě nemůžeme označovat za metodu. Jde o přístupy, hlediska, z nichž jsou odvozeny metody ve vlastním slova smyslu. Na diachronním přístupu buduje především metoda progresivní a retrospektivní. Ze zdůraznění synchronního pohledu vychází

především metoda, kterou někteří autoři nazývají jako struktur-
ní, jiní jako systémovou; synchronní hledisko však převládá
také v typologické metodě a má významné místo při aplikaci
metody komparativní.

Nebezpečím diachronního přístupu je, že budeme jednotlivé
dílní skutečnosti studovat izolovaně a považovat je za jedineč-
né, výjimečné. Nebezpečím synchronního přístupu je naopak pře-
cenění relativní neměnnosti určitých vztahů a tedy také pod-
cenění historického vývoje. I když nelze požadovat, aby při
každém konkrétním historickém výzkumu bylo paralelně zastoupe-
no stejně tak diachronní jako synchronní hledisko, je třeba
vždy brát obě hlediska v úvahu, i když z pracovních důvodů
zdůrazňujeme jen jedno z nich. Zásadně a všeobecně ovšem platí,
že hledisko vývojové, historické proměnnosti je hlediskem domi-
nujícím. Historii studujeme především proto, abychom pochopili
změny v životě společnosti, abychom studovali zápas o společen-
ský pokrok.

PROGRESIVNÍ A RETROSPEKTIVNÍ METODA

Progresivní metoda je metodou, která se výrazně ztotožňuje
s diachronním přístupem k historické skutečnosti. Všechny pří-
klady, které jsme výše uvedli jako příklady diachronního postu-
pu, jsou zároveň příklady užití progresivní metody. O progresiv-
ní metodě tedy hovoříme tam, kde historik sleduje a zachycuje
minulé události tak, jak po sobě následovaly od doby starší
k době novější. Postup historika jde tedy paralelně s tím, jak
probíhal historický proces. O událostech, které se staly ve
starší době, se hovoří dříve než o událostech, které po nich
následovaly.

Někdy se setkáme v běžných příručkách také s názorem, že
progresivní metoda se zároveň vyznačuje tím, že se opírá o
prameny pocházející z doby, o které historik hovoří. Takový
názor problematiku zbytečně komplikuje a navíc vychází z před-
stavy o monopolní prioritě pramenného poznání. Jak již bylo
řečeno na příslušném místě, historik vždy pracuje nejen s pra-
menným, ale také s mimopramenným poznáním. Proto nelze histo-
rický výzkum redukovat pouze na rekonstrukci minulého podle
dobových pramenů.

Progresivní metoda se považuje za metodu jednoduchou a pro
historika samozřejmou. S jistou dávkou nadsázky je možno říci,
že někteří historikové /zejména v minulosti/ ji považovali
spolu s metodou přímou za jedinou vpravdě historickou metodu.
Samozřejmost a jednoduchost této metody je však do značné míry
jen zdánlivá. Marxistický historik totiž nesleduje minulé dění
pouze v jeho časové následnosti, nýbrž jako vývoj, který má
určitý směr, určité kvalitativní charakteristiky. V tom tkví
zajisté odlišnost pojetí progresivní metody v marxistické histo-
riografii od historiografie tradiční, která viděla v této meto-
dě pouhé zkoumání reality v pohybu a proměnlivosti jedinečných
faktů. Proto také nelze ztotožňovat metodu přímou a metodu
progresivní. Charakteristika vývojovosti není obvykle obsaže-
na v jednotlivých pramenech; přímá metoda nemůže takové

charakteristiky z pramenů vyčíst ani při sebedůkladnější kritice pramenů, nepřihlédne-li k momentům mimopramenného poznání. Žádné sebezvrubnější vylíčení nevolnického povstání roku 1775 od jeho počátku až do konce nemůže postihnout jeho povahu, jestliže se zároveň nesnaží zachytit jeho místo v celkovém kontextu vývoje české společnosti na přechodu od feudální ke kapitalistické formaci, jestliže nehledá jeho hlubší příčiny a důsledky.

Progresivní metoda tradiční historiografie byla tady bezmocně vydána na pospas nahodilosti nejen při hodnocení událostí, ale již při vlastním výběru faktů. Jestliže vidíme dějiny jako neustálou proměnu v čase, nejsme schopni ani určit spolehlivé kritérium výběru faktů. Jediný měřítkem nám může být okamžitý význam pro dobu, kterou zkoumáme; jak však poznáme, že to, co se jevílo být významným ve své době, opravdu mělo takovou závažnost pro společenský vývoj?

Progresivní metodě v tradičním chápání nechybí jen kvalitativní určení vývoje a pokroku v historickém dění, ale chybí jí také hledisko důsledků. Jak můžeme hodnotit např. agrární reformy v Prusku, neznáme-li jejich následky? Kdybychom progresivní metodu aplikovali zcela izolovaně, nebyli bychom schopni ani určit počátek a konec sledu událostí, které líčíme.

Jestliže však vycházíme ze znalosti důsledků událostí, které sledujeme, volíme také faktografii vzhledem k těmto důsledkům. Spontánně potlačujeme fakta, která se týkají neúspěšných vývojových náběhů a nezdařených pokusů a soustřeďujeme se na události, které byly součástí úspěšné, prosadivší se vývojové tendence. Takové hledisko však již se vskutku vymyká progresivní metodě v přísném slova smyslu; přibližuje se totiž k historické skutečnosti proti časovému sledu událostí. Abychom určili, co je ve zkoumaném časovém období důležité a co druhořadé, ptáme se, co se v pozdějším, následujícím období prosadilo a co nikoliv. Díváme se tedy proti směru časové řady, proti směru historického pohybu. Dějiny vlády Ludvíka XIII. by mohly být dějinami nepřehledné spousty drobných šlechtických vzpour, kdybychom na základě znalosti výsledků těchto vzpour nevěděli, že šlo o efemérní bezvýsledné pokusy, které jen

vzrušily dobové veřejné mínění vládnoucí třídy, ale vlastní vývoj Francie nijak neovlivnily. Poezie Jungmannovy generace by byla dílčí kuriozitou, kdybychom nevěděli, že položila základ úspěšnému rozvoji české moderní básnické tvorby.

Zde tedy posuzujeme to, co se stalo dříve, podle toho, co se stalo později. Tak se dostáváme od metody progresivní k metodě retrospektivní. Retrospektivní metoda vychází z poznatku, že minulé dění tvoří dialektickou jednotu se současností a že vývojové procesy staršího období lze osvětlit pomocí znalostí o vývojových procesech doby pozdější. Přitom nejde jen o kauzální souvislosti, ale také o posouzení vnitřních vztahů a celkových možností společenského pokroku. Známý Marxův výrok, že "anatomie člověka je klíčem k anatomii opice" je vlastně také vyjádřením základního rysu retrospektivní metody. Nejnějnější charakteristiku této metody podává jiný Marxův výrok: "Buržoazní společnost je nejvyvinutější a nejrozmanitější historická organizace výroby. Kategorie, které vyjadřují její vztahy, pochopení její struktury, dovoluují proto zároveň proniknout do struktury a výrobních způsobů všech zaniklých forem společnosti, z jejichž trosků a prvků je vybudována, jejichž nepřekonané zbytky částečně ještě vleče sebou dál, přičemž pouhé náznaky se vyvinuly k plnému významu Tak buržoazní ekonomie poskytuje klíč k antické" /Marx, Engels, Spisy 13, str. 680/.

Retrospektivní metoda tedy obsahuje závažný moment metodologický. Opírá se o uznání základních zákonitostí historického vývoje, a to jak o zákonitosti směny společensko ekonomických formací, tak o vnitřní dílčí zákonitosti jednotlivých formací. Jen tak se vyhneme řadě úskalí, která jsou v aplikaci retrospektivní metody skryta. Je to především nebezpečí modernizace; kdybychom přistupovali k minulému výlučně z hlediska toho, co víme o dalším vývoji, nic by neobstálo před kritickým zrakem historikovým. Všechno se mu bude zdát primitivní, zaostalé, nedostatečně vyspělé. Podléhali bychom příliš snadno pokušení kritizovat chyby a omyly těch, kteří jednali nevědouce, co se v budoucnu stane. S nebezpečím modernizace je těsně spjato nebezpečí podcenění progresivní metody. Jestliže nebudeme historickou skutečnost nazírat především z hlediska toho, jak jednotlivé

situace vznikaly, jak se jednotlivé konflikty rodily, nebudeme schopni tuto skutečnost ani vysvětlit. Retrospektivní metoda je tedy sice významnou metodou historikovou, nelze ji však aplikovat bez respektování pravidel historismu, bez přihlídnutí k logice a zákonitosti historického vývoje. I když retrospektivní metodou jsme schopni určit, která vývojová linie se prosadila, která z osobností, zápasících o vliv zvítězila, nemělo by nás to jednostranně orientovat vždy a všude jen na to, co se prosadilo. K historikovým úkolům patří také studium alternativ historického vývoje, jeho rozdílných možností. Hluboká analýza vývojové možnosti, která se dočasně neprosadila, může mnoho povědět o hlubokých souvislostech historického dění. V dějinách nás nezajímají jen vítězové, ale také poražení.

Řada autorů charakterizuje retrospektivní metodu také v podstatně užším smyslu - jako cestu k doplnění mezer našich znalostí o průběhu historických událostí. Jestliže se nedochovály prameny o organizaci cechovní výroby určitého města pro první polovinu 16. století, můžeme si základní údaje zpětně rekonstruovat na základě pramenů zachovaných z pozdější doby - z druhé poloviny 16. století. Takový postup je ovšem přípustný za předpokladu, že bezpečně víme, že v celkové skladbě života zkoumaného města nedošlo k žádné podstatné změně. Obdobným způsobem se rekonstruuje zalesnění určitých oblastí na základě toho, co víme o stavu zalesnění z pozdější doby, poněvadž se předpokládá /ostatně poněkud nepřesně/, že lesů vcelku spíše ubývalo než přibývalo.

Retrospektivní metoda zde tedy slouží jako nástroj historické interpolace, respektive extrapolace. Vzhledem k tomu, že při takovém postupu stojí v popředí srovnání předcházejícího stavu s následujícím, užívá J. Topolski pro retrospektivní metodu označení "chronologická varianta komparativní metody" /k této otázce se vrátíme v souvislosti s komparativní metodou/.

Progresivní a retrospektivní metoda tvoří tedy v marxistické historiografii dialektickou jednotu. Není možné aplikovat pouze progresivní metodu, aniž bychom brali v úvahu hledisko retrospektivní. Samostatné užití metody retrospektivní je prakticky nemyslitelné s výjimkou historické interpolace. Progresivní a retrospektivní metoda jsou nezbytnou součástí každé

historické analýzy, která přistupuje k minulosti z hlediska diachronního.

STRUKTURNÍ ANALÝZA

Synchronní přístup ke zpracování historické skutečnosti je možno využít různým způsobem. Pokud historik prostě konstatuje, co se dělo v téže době na různých místech zeměkoule /např. otázka: Jaká byla situace v Číně v době, kdy Kolumbus objevil Ameriku?/, porovnává dvě nebo více na sobě nezávislých situací, sníž by je považoval za jediný celek, blíží se jeho postup komparativní metodě.

Předpokládáme, však, že historika zajímá problém vztahů uvnitř určitého celku. K. Marx podal v Kapitálu obraz kapitalistické ekonomiky tak, že analyzoval trvalé vnitřní vztahy uvnitř relativně uzavřeného dialektického celku. Jednotlivé kategorie vstupující do těchto vztahů /zboží, nadvýrobek, pracovní síla atd./ sleduje jako relativně neměnné, stabilní. Teprve po objasnění toho, jak funguje systém kapitalistických vztahů, přešel K. Marx k objasnění geneze tohoto systému. Genetický moment je zároveň obsažen i v jednotlivých dílčích charakteristikách.

Pro rozbor třicetileté války nestačí znát průběh bitev a válečných tažení, ale je třeba především určit, jaký byl vzájemný vztah jednotlivých států v Evropě. Tento vztah je možno analyzovat na základě materiálních zájmů jednotlivých mocností a jejich střetávání. K určitému datu je možno na tyto zájmy a vzájemné mocenské vztahy nazírat jako relativně stabilní systém mezinárodních vztahů, jejichž výsledkem byly konkrétní srážky a konflikty, respektive spojenecké svazky.

Zajímá nás myšlení obyvatel českých měst v době obrození. Proto analyzujeme dobovou literaturu, kroniky, korespondenci i vzpomínky a rekonstruujeme postoje příslušníků jednotlivých sociálních skupin na stát, rodinu, náboženství, městskou správu atd. I když si uvědomujeme, že názor jedince na tu onu konkrétní dílčí otázku se mohl během několika desetiletí měnit, sledujeme tyto názory vcelku jako relativně stabilní, vzájemně spojenou soustavu, která má své dominující a odvozené postoje - a také svoji společenskou třídní podmíněnost.

Ve všech uvedených případech historik přistupuje k historické skutečnosti s důrazem na synchronní hledisko a na vzájemnou dialektickou souvislost prvků zkoumaného celku. Pokud by byl přesvědčen o tom, že každý historický jev, každý prvek celku je jedinečný a neopakovatelný, rozpadl by se mu při synchronním pohledu svět na nekonečnou tříšť jednotlivin, jejichž vzájemné vazby by byly nahodilé a ve svých důsledcích nepoznatelné. Moderní historická věda však již nepovažuje za svůj základní cíl vyprávět o minulých politických událostech - jako o rychlém /či pomalém/ sledu neustálých změn a jedinečných činů a postojů. Zajímají ji hlubší vztahy v pozadí těchto událostí. Marxistická historiografie vidí v dějinách vývojový proces, který se řídí určitými zákonitostmi a ve kterém proto vystupují relativně stabilní celky a opakující se vztahy mezi nimi i uvnitř nich.

Jestliže přistupujeme k dějinám ze synchronního hlediska, může tedy sice jít o prostou konfrontaci jevů, které spadají do téže doby, závažnější je však takový postup, kdy historik studuje určité složky minulého vývoje jako soustavy vztahů mezi prvky, které se vzájemně ovlivňovaly a tvořily po více méně omezenou dobu relativně stabilní a uzavřený fungující celek - systém. Takovým systémem v nejobecnějším smyslu mohla být společensko-ekonomická formace, mohla jím být také skupina států, město, obyvatelstvo státu, příslušníci národa apod. Důležité je, aby v průběhu časového úseku, ve kterém příslušný celek, systém nebo strukturu sledujeme, nedošlo k zásadní změně, která by modifikovala určující kvalitativní rysy studovaného celku. Charakterizujeme-li např. politický systém určité země v 19. století, neměli bychom vycházet z údajů pro období, kdy byla provedena závažná volební reforma nebo došlo ke změně státní formy.

Ne vždy je ovšem synchronní rozbor určitého celku rozbořením struktury, systému. Jestliže se historik zabývá sociální skladbou obyvatelstva určitého města koncem 19. století, stanoví sice relativně stabilní společenské kategorie pro třídění obyvatelstva, ale neanalyzuje jednotlivé skupiny této skladby v jejich vzájemném vztahu jako soubor prvků určujících a umožňujících každodenní život a funkce daného města. Zde spočívá rozdíl mezi prostým rozbořením vnitřní skladby určitého souboru /zjišťujeme, jak jsou které prvky v souboru početné, silné apod./ a analýzou

společenské struktury.

Zabýváme-li se tedy rozbořem vnitřního uspořádání určitého celku, systému, rozbořem vzájemných vztahů jednotlivých složek tohoto systému /těmito složkami mohou být třídy, stejně jako státy či politické skupiny/, aplikujeme specifickou historickou metodu, která je čímsi víc než prostým synchronním pohledem /nelze ji proto nazývat metodou synchronní/. Zároveň však čím obecnější otázku řešíme, tím častěji se právě k této metodě obracíme. I když marxistická historiografie tohoto postupu běžně užívá, zaznamenáme u různých autorů rozdílné názory na její závažnost i na její označení. Někteří autoři hovoří o metodě systémové, jiní o metodě sociologické, jiní opět o metodě strukturální.

V posledním desetiletí se pro tuto metodu v sovětské historiografii nejčastěji užívá označení strukturální metoda, respektive strukturální analýza. Ani zde však není plná shoda ve vymezení poznávacích možností této metody, i když se autoři shodují v tom, že jde o metodu v historické vědě nejen běžnou, ale také přínosnou a potřebnou. Nejzřejmější se touto problematikou zabýval M. A. Berg, jehož názory zde aplikujeme. Za strukturu označuje vnitřní uspořádání systému, které se projevuje ve vzájemných vazbách mezi jeho jednotlivými prvky. Každý historický objekt, každý systém - a také každý společenský proces - má svoji strukturu. Strukturální analýzu definuje M. A. Berg jako způsob myšlení, které analyzuje společenské jevy a procesy jako systémy, tj. v jejich relativně stabilních vnitřních i vnějších souvislostech. Teoretickou základnu pro rozpracování strukturálních metod vytvořil dialektický a historický materialismus. Rozbořem systému, vnitřního mechanismu ekonomických vztahů kapitalistické společnosti vypracovali klasikové marxismu-leninismu řadu zásad metodologie strukturální metody a systémového výzkumu.

Strukturální analýza vychází ve své podstatě z teorie společenskoeconomické formace jako jednoho ze základních rysů jednoty světového historického procesu. Z tohoto hlediska tvoří lidská společnost složitý komplexní organismus - systém, který má svoji strukturu a skládá se z mnoha dalších dílčích systémů s vlastními strukturami. Strukturální analýza je tedy reprodukcí systému, zkoumá mechanismus jeho vnitřní skladby, jeho strukturu. Nej-

obecnější strukturou jsou tedy základní vztahy, které určují podstatu společenskoeconomické formace. V rámci této formace rozlišujeme ovšem řadu vývojových stadií. Předmětem strukturální analýzy nabývají ovšem nejobecnější vztahy uvnitř formací, nýbrž dílčí vztahy uvnitř některé složky společenského vývoje /města, feudálního panství, továrny apod./. Také jednotlivé dílčí jevy konkrétně historické povahy řadí strukturální analýza do obecnějších souvislostí a vztahů v rámci některého ze systémů, do nichž jev náleží. Dílčí struktury se potom analyzují jako konkrétně historický projev obecnějších vztahů. V tomto směru překonala marxistická věda již v 19. století tendenci tradiční buržoazní historiografie rozkládat složité systémy vztahů na jednotlivé části, zkoumat je izolovaně a určovat vlastnosti celku z jednotlivě zkoumaných vlastností částí, které k němu náležely.

Prvým krokem marxistické strukturální analýzy je sice rovněž vyčlenit jednotlivé složky zkoumaného systému, ale jen proto, aby bylo možno určit strukturu vztahů, vazeb mezi těmito složkami. Vzhledem k tomu, že každý systém je navzdory své relativní stabilitě historicky podmíněný /vznikl a opět zanikne/, rozlišuje M. A. Berg uvnitř systémů trojí strukturu základních vztahů. Strukturou základních společenských vztahů tvoří vztahy, které označuje jako funkcionální. Tato funkcionální struktura sleduje společnost jako souhrn hierarchicky řazených systémů /výrobní způsob, třídy apod./, které fungují na základě zákonů dané společenskoeconomické formace, respektive jejího příslušného vývojového stadia. Druhou kategorií struktur jsou struktury, které dostaneme promítnutím funkcionální struktury do minulosti. Tyto struktury objasňují vznik vztahů funkcionální struktury, a proto je M. A. Berg nazývá genetickými. Promítnutím funkcionální struktury do budoucnosti se dostaneme k systému jejího překonání, likvidace. Tato struktura je strukturou přechodu mezi formacemi nebo jejich stadii; je proto označena jako struktura transformační.

Obdobně posuzovala strukturální analýza řada dalších historiků. Patří k nim např. A. V. Jefimov, který položil především důraz na chápání struktury jako synonyma společenskoeconomické formace. Strukturální metoda sleduje podle jeho názoru genetickou

linii historického vývoje a bere přitom v úvahu funkce jednotlivých struktur a jejich vzájemné působení i vztahy mezi strukturami. Kategorii struktury omezuje na abstrakci společenských jevů zejména v souvislosti s jejich kvantifikací.

V. V. Ivanov omezil možnosti využití strukturální analýzy na studium kompaktních struktur. Z dynamických a statických vztahů, které historik zkoumá, může strukturální analýza zachytit především statickou povahu jevů, i když není možno vyloučit také moment dynamické interpretace výsledků strukturální analýzy jevů statických. Proto V. V. Ivanov označil strukturální analýzu za dílčí metodu historického výzkumu, jejíž význam nelze absolutizovat.

Shoda názorů je tedy v tom, že konkrétní metodologie strukturální analýzy vychází z dialektického pojetí struktury jakorozporuplné skladby nestejných částí, jejichž vzájemné vztahy sice vykazují relativní stabilitu, ale tato stabilita je jen dočasným výrazem jednoty protikladů, které určují podstatu struktury.

Dalším východiskem konkrétní metodologie je poznatek, že společenské vztahy vykazují na určité úrovni abstrakce relativní soulad po delší časový úsek. Délka tohoto úseku může zahrnovat dobu trvání společenskoekonomické formace, ale také jen krátké období; např. porevoluční konsolidace spolitického systému. V každém případě mohou být zkoumány jako stabilní systémy, i když během daného časového úseku se vývoj společnosti pochopitelně nezastavil. Svoji strukturu měly ovšem také zákonitě a proto opakovaně se projevující procesy společenské transformace, proměny. Z tohoto hlediska mohou být předmětem strukturální analýzy také procesy historických přeměn. Bylo by proto omylem rezignovat předem na strukturální analýzu tam, kde se zabýváme dynamickou stránkou společenského vývoje, společností na přelomu epoch. I tyto přeměny měly svoji strukturu a lze je - za předpokladu patřičné teoretické přípravy - jako takové studovat.

V metodice strukturální analýzy převažuje mimopramenné poznání nad poznáním pramenným. V důsledku toho je historik závislý na dosažené úrovni základního výzkumu více než při aplikaci diachronního přístupu. Pramenné poznání, které v řadě případů musí historik podniknout, má být ve strukturální analýze orientováno podle vypracované soustavy otázek, které odpovídají základním relacím studovaného systému. Pokud se vychází z pramenného

poznání, musí se opírat o dostatečně široký rozsah pramenů; na ojediněle zachovaných zlomkovitých pramenech nelze založit strukturální analýzu, pokud nemáme k dispozici bohaté výsledky mimopramenného poznání.

Strukturální analýzu nelze zužovat na konstatování běžně známých a uznávaných zobecnění; vždy jde o jejich konfrontaci s historickou konkrétní skutečností. Přecenění logické metody na úkor historické je však jen jedním z nebezpečí, jichž se musí historik při užití strukturální analýzy vyvarovat. Dalším nebezpečím je přecenění relativní stability studovaných jevů a vztahů a naopak opomenutí rozporu jako zdroje pohybu a vývoje. Absolutizace strukturálního přístupu vede k tomu, že historik zapomíná, že strukturální analýza odhlíží od skutečnosti jen dočasně a podmínečně, že zkoumaná historická skutečnost je v neustálém procesu přeměny. Vývojové hledisko, hledisko společenské změny a progressu je pro marxistického historika hlediskem základním. Proto se strukturální analýza nemůže stát jedinou a rozhodující metodou historikovy práce. Vždy je jí třeba kombinovat s dalšími historickými metodami, nebo alespoň jí užívat v časové následnosti s nimi. Předpokladem toho, abychom mohli pomocí strukturální analýzy dojít k užitečným výsledkům, je dostatek informací získaných diachronním studiem historického vývoje. Tyto výsledky pak opět dostanou hlubší smysl, zapojíme-li je do studia, které se opírá o diachronní přístup a další historické metody.

Strukturální analýza nám tedy pomáhá určit místo studovaných systémů a vztahů v celkovém kontextu společenského vývoje. Nevystačí však při výkladu příčin vzniku těchto vztahů a struktur ani při výkladu jejich další transformace. Pro takový výklad je třeba využívat zejména složitějších historických metod, pro které je strukturální analýza nejednou východiskem nebo jejich součástí. Jsou to především metoda komparativní, metoda typologická a modelová analýza.

xxx xxx xxx

K nebezpečným úskalím aplikace strukturální analýzy v marxistické historiografii je její záměna se strukturalismem. Zásadní rozdíl je ten, že strukturalismus vidí hlavní objekt výzkumu ve

strukturách pojímaných jako neměnné útvary a že omezuje život společnosti na takovoto struktury, čímž vytrhuje a izoluje jednu ze složek složitých společenských souvislostí; odhlíží zejména od aktivní společenské činnosti lidí. Strukturalisté chápou struktury jako mimotřídní a někdy dokonce i mimosociální kategorie, jako něco trvale daného a harmonického, tedy bez vnitřních rozporů a hybných sil. Absolutizace synchronního postupu vede pak ke ztrátě hlediska společenského pokroku i k neschopnosti vyloužit změnu a vývoj v dějinách. Odtud vyplývá strukturalistické přecenění formálně-logických postupů, které omezuje studium historické skutečnosti na její kvantitativní, respektive kvantifikovatelnou stránku a opomíjí zásadní význam kvalitativního rozboru. Podle sovětských historiků I. D. Kovaříčenk a N. B. Sivačeva, kteří se touto otázkou zevrubně zabývali, je strukturalismus schopen svými technikami sice nahromadit množství důležitých kvantitativních poznatků, není však schopen podat jejich kvalitativní určení, jejich místo ve společenském vývoji a není ani schopen tento vývoj popsat a vyloužit v jeho třídních a kauzálních souvislostech. Antihistorický přístup k pojmu struktura popírá vnitřní rozpory jako zdroj vývoje a změny struktur. Marxistická historiografie tedy zásadně odmítá světónázorová východiska strukturalismu a tedy i jeho metodologii, může však pro svůj vlastní výklad historického procesu využít poznatků získaných technikami strukturální analýzy.

KVANTITATIVNÍ METODY /ÚVOD/

Stojíme před úkolem zjistit společenskoeconomické změny, ke kterým došlo ve francouzských městech v průběhu 18. století; k tomu potřebujeme znát vývoj sociální skladby městského obyvatelstva. Jiným úkolem bude konkretizovat vývoj manufakturního průmyslu v českých zemích na přelomu 18. a 19. století. Může nás rovněž zajímat, známe-li hlášení o cenách v českých tržních městech, jakým způsobem a kdy se u nás vyvíjel jednotný národní trh. Podobným příkladem bude zjišťování míry obchodní závislosti Nizozemí na východoevropském obilí ve druhé polovině 17. století, máme-li k dispozici záznamy o množství převáženého obilí a o jeho cenách. Ve všech těchto případech využijeme kvantifikace.

Samotné počítání bylo dějepiscům známo už odedávna. Mělo však zpravidla podobu nejjednodušších ilustrací doplňujících vlastní historické vyprávění. Nezřídka zdůrazňovalo líčení určitých událostí takovým způsobem, že nešlo o věrné zpodobnění konkrétního stavu, ale záměrně byla skutečnost zveličována; použití kvantifikace v takové nejprimitivnější podobě kladlo důraz na podtržení výjimečnosti zaznamenávané situace, ne však na její přesné zaznamenání /což ostatně mnohdy pisatelovy možnosti překračovalo/.

Z minulosti také známe líčení statisícových armád v dobách, kdy z jiných pramenů víme, že skutečné možnosti byly několikanásobně menší, nebo se dovídáme o statisícovém počtu obyvatelstva určitého města, přičemž jinými prameny je doložen a ověřen počet několikanásobně menší, atd.

Takové údaje se zpravidla týkaly vojenských záležitostí /velikosti armády, počtu padlých či zajatých ap./, dále lidnatosti měst či oblastí /ale také např. množství zemřelých v případě určité epidemie/ a v neposlední řadě pak ekonomických záležitostí /velikosti úrody, daňové problematiky, atd./.

V období zhruba do konce 18. století se jen výjimečně setkáme s přesnou a záměrnou evidencí určitých údajů; proto bývá někdy označováno jako období předstatistické - nemáme k dispozici oficiální statistiky. Období pozdější pak analogicky nazýváme obdobím statistickým.

Ilustrativní povaha kvantitativních údajů v předstatistickém období se neprojevovala jenom v jejich malé přesnosti. Jiným běžným typem kvantitativního údaje z této doby bylo např. povšechné označení jako malá úroda, obrovské ztráty, vysoké daně atd. I takové údaje jsou vyjádřením určité úrovně, i takové údaje považujeme za velmi vážné údaje kvantitativní.

Celkově lze tedy shrnout, že v předstatistickém období užívali lidé kvantitativních údajů jen k popisu, k dokreslení líčené skutečnosti, přičemž společným rysem byla v takových případech značná nepřesnost a malá kritičnost uváděných údajů. Neznamená to však, že jich současný historik nemůže využít.

Záměrné používání kvantitativních metod v historickém výzkumu je záležitostí poměrně novou a bylo úzce spojeno s rozvojem hospodářských dějin a demografického bádání. Do jisté míry lze vývoj aplikace těchto metod v historickém zkoumání rozdělit do tří základních etap.

V první fázi /asi od poloviny 19. století do počátku 20. století/ se především vyhledával nový statistický materiál, případně se elementárním způsobem statisticky zpracovával. Týkalo se to především dějin cen a demografického bádání.

Ve druhé etapě zdomácnělo už v historii používání kvantitativní analýzy. Nepodařilo se však dostatečným způsobem spojit kvantitativní a kvalitativní analýzu /převratem v tomto směru byla Leninova práce Vývoj kapitalismu v Rusku/. V této fázi se rovněž zrodil kriticismus ve vztahu k pramenům statistické povahy, což vedlo k jejich diferenciaci z hlediska možného použití.

Třetí fázi /v podstatě poválečné období/ lze označit jako fázi integrační. Používání kvantitativních metod v historii se nadále prohlubuje, což odpovídá obdobnému vývoji v ostatních vědách. Tento vývoj vyžaduje stále všestrannější empirická bádání, včetně operací s materiálem hromadné povahy. Tato fáze trvá dodnes.

Teoretickou problematikou aplikace kvantitativních metod v historickém výzkumu se zabývala zejména v poválečném období rovněž celá řada marxistických historiků. Jejich úvahy se týkaly jak konkrétní náplně a možnosti některých technik a postupů

v historii, tak i obecnějšího pohledu na celkový rámec kvantitativních metod či na metodologické aspekty problematiky vůbec.

Právě metodologickou stránkou se podrobně zabývala sovětská badatelka K. V. Chvostovová, která zdůraznila, že marxističtí historici pohlížejí na metody matematické analýzy historického materiálu jako na jeden z doplňkových prostředků k prohloubení studia retrospektivní historické informace; použití těchto metod je spjato s tradičními metodami historické analýzy. Marxističtí historikové uznávají nesporné možnosti, které v jednotlivých případech nebo hlediscích skýtá úspěšná aplikace matematické výzbroje exaktních věd v historickém výzkumu, nelze však tyto koncepce ekonomických věd a sociologie do historie mechanicky přejímat. Meze v aplikaci těchto metod jsou v historii dány předmětem jejího studia - vedle obecných a kvantitativních údajů jsou to rovněž mnohé individuální, neopakovatelné a zvláště kvalitativní formy materiálního života a společenského a individuálního vědomí.

Polský historik S. Piekarczyk upozorňuje, že možnosti kvantitativních metod spočívají mimo jiné ve formulování nových vědeckohistorických fakt; nelze pak ani opomenout, že mohou vést k formulování nových výzkumných otázek.

Francouzský marxistický historik A. Soboul upozorňoval na nezbytnost kvantifikace v sociálních dějinách, kde dosud převládá popis nad kvantitativní analýzou. Přitom však žádný statistický údaj nelze zkoumat izolovaně, neboť tím by se skutečnost zkreslovala. Historik nesmí podléhat okouzlení z čísel, nesmí se spoléhat na jejich zjevnou důvěryhodnost a domnělou přesnost. Statistická data mohou mít často až druhotný význam - mohou pouze na něco poukazovat, odhalovat či srovnávat. Klasický historický výzkum by tedy měl spočívat v podstatném rozšíření statistické dokumentace a v podstatně širším zpracování kvantitativních údajů. Rovněž je třeba dodržovat úzké sepětí kvantitativní a kvalitativní stránky problematiky. Sčítání je sice nutné, pouhé sčítání však nepostačuje! Při kvantifikaci kvalitativních ukazatelů je třeba vzít v úvahu proměnlivá objektivní kritéria /např. povahu různých pramenů, vývoj v čase atd./.

Vztahem kvantitativní a kvalitativní stránky se zabýval také polský historik W. Kula. Průkopníkem aplikace kvantitativních metod v historii je u nás J. Purš, který navrhol, aby se aplikaci matematických metod v historickém výzkumu věnovala zvláštní historikomatematická vědní disciplína. Jiný náš historik, J. Havránek, poukázal na důsledné dodržování zásad historismu - čísla je třeba posuzovat vždy v dobovém kontextu.

Řada historiků si je však vědoma, že aplikace kvantitativních metod v historii prošla určitým vývojem a snaží se jej nějak zachytit. Tak např. polský historik Cz. Madajczyk soudí, že současnost nutí historiky spolupracovat ve stále větší míře s ostatními vědami, a to v tomto pořadí: ekonomie, statistika, sociologie, což vše později vyúsťuje v matematice. Tento způsob spolupráce vede k takovému pojetí historie, které bude možno označit jako kvantitativní historie; problémové dějiny pak analogicky budou teoretickými dějinami založenými na konstruování modelů. Vývoj od statistiky k matematice je tak postupem od kvantifikace k modelování.

Také jiný známý polský historik, J. Topolski, upozorňuje na odlišnost mezi tradiční a novou kvantifikací v oblasti hospodářských dějin. Hlavní rozdíl nespočívá v použití patřičných technik, ale v celkovém přístupu. Nová kvantifikace je prvkem vědomě užívané metody modelování /spojené zpravidla s teorií/, zatímco v případě tradičního použití jsou dané kvantitativní procedury považovány za statistické obohacení historického popisu, někdy dokonce historického objasnění. Podobný názor zastává již zmíněná sovětská badatelka K. V. Chvostovová či francouzský historik M. Demonet.

Kvantitativní metody prodělaly v historickém výzkumu tedy nejen určitou genezi co do rozsahu a míry použití, ale lze je rozdělit do dvou velkých skupin - do statistického zkoumání /čili historické statistiky/, nebo do modelování. Každá z těchto skupin má svá specifika a tvoří do jisté míry svébytný celek. Proto se i v dalším textu budeme věnovat nejprve problematice tzv. historické statistiky, posléze pak otázkám modelování.

HISTORICKÁ STATISTIKA

Historická statistika se ve své podstatě nijak kvalitativně neliší od obecné statistiky; také ona se zabývá zkoumáním kvantitativní stránky hromadných jevů, i když jich obvykle nemá k dispozici neomezené množství. Hromadně vystupující, opakující se složky historické skutečnosti lze zkoumat jak v synchronním průřezu, tak v diachronní rovině, která je vzhledem ke specifičnosti historického poznání rovinou rozhodující. Historická statistika se neomezuje na kvantitativní reprodukci historického procesu; výzkum vývoje kvantitativní stránky tohoto procesu a každé z jeho části musí vycházet z poznatku o kvalitativní charakteristice statisticky zpracovávaných údajů.

Přínosnost užití statistických technik v historickém bádání je nesporná:

- a/ je nenahraditelným nástrojem při třídění a bližším určení tzv. hromadných faktů /velké soubory stejnorodých, či alespoň v jednom ukazateli shodných jevů/; může přitom vypovídat o jevech, o nichž prameny přímo vypovídají, stejně jako o jevech, o nichž se prameny bezprostředně nezmiňují;
- b/ ukazuje cesty při hledání příčinné závislosti mezi fakty a pomáhá stanovit tzv. statistická pravidla vztahů mezi rozdílnými složkami historické skutečnosti;
- c/ usnadňuje popis společenské skutečnosti tam, kde se skládá z velkého počtu jevů; její výsledky se stávají součástí našeho popisného jazyka.

Jak jsme již viděli, není mezi historiky jednoty v názoru na to, co všechno lze kvantifikovat, co lze učinit předmětem zkoumání technik historické statistiky. Z tradiční historiografie přežívá představa, že kvantifikace je záležitostí studia opakujících se či hromadně vystupujících jevů a že tedy užití statistických postupů je výhradně záležitostí studia materiálních produktů činnosti člověka, a tedy hospodářských dějin. Rostoucí část historiků považuje takovéto pojetí možnosti kvantifikace za příliš úzké a v krajním případě označuje za kvantifikovatelné v podstatě všechny složky vývoje. Řada badatelů užívá

statistických technik i v oblasti kvalitativních vztahů.

V takovém případě se určité vlastnosti, určitý projev kvality /např. názor jedince/ označují symbolem, se kterým se pak pracuje stejně jako s jakýmkoliv jinými kvantitativními údaji. Tak např. můžeme sledovat frekvenci, míru výskytu určitého typu postoje mezi obyvatelstvem, i když jsme si vědomi toho, že zjišťujeme vnější projevy postojů, z nichž každý je sám o sobě jedinečný. Kvantifikace nám zde sice nemůže rekonstruovat jedince jako svébytnou kvalitu celku, může však osvětlit jisté, jinak skryté složky jejího vnitřního vývoje.

Oba přístupy k možnostem historické statistiky se tedy liší navenek zejména tím, že v prvním případě kvantifikujeme převážně údaje o sféře a ze sféry materiálního bytí, ve druhém případě připouštíme možnost kvantifikace také ve sféře společenského vědomí, ve sféře volní, citové atd. Vzhledem k tomu, že marxistická historiografie studuje sféru společenského bytí a společenského vědomí v jejich dialektické jednotě, není názorová rozdílnost na aplikaci kvantitativních postupů pro ni nijak zásadní metodologickou otázkou.

K otázce kvantifikovatelnosti nepřistupujeme nijak apriorně, nýbrž vždy z hlediska toho, co je ten či onen pracovní postup schopen přinést nového, jak výrazně nové poznatky o historickém vývoji vcelku přináší. Vždy je totiž nutno spojovat studium jevové stránky vývoje s rozbořem vnitřních obsahových kvalit.

Specifika historické statistiky jako složky statistiky obecné je dána osobitostí materiálu, se kterým historik pracuje. Historik si nemůže opatřit libovolné množství číselných údajů, nýbrž je odkázán na údaje, které se mu zachovaly v pramenech obvykle nahodile, často mezerovitě a v nestejně míře pro různé oblasti. Zatímco pro obecnou statistiku je základní výchozí otázkou volba postupu pro sběr statistického materiálu určeného k vlastnímu statistickému zpracování, je historik odkázán na údaje, které nemůže dále rozhojňovat. Vědecký postup sběru statistických údajů je tedy v případě historické statistiky do značné míry nahrazen postupem opačným - zjištěním, za jakých okolností dochované údaje vznikly a jaký je stupeň jejich reprezentativnosti. Historická kvantifikace je tedy obvykle

nucena kombinovat svůj postup s metodou sondy /srov. metoda sondy/.

Historická statistika /a kvantifikace vůbec/ aplikuje v průpravném stadiu svého postupu specifickou kritiku pramenů. Odtud se pak stále častěji setkáváme s označením historické statistiky za jednu z pomocných věd historických /toto pojetí však není obecně přijato/. K tomuto pojetí přispívá také skutečnost, že část historiků redukuje historickou statistiku na pouhé třídění, přetřídění a zhodnocení věrohodnosti dochovaných pramenů a případně ještě na elementární statistické zpracování údajů, které tyto prameny poskytují /např. výpočet procentuálního podílu/.

Pro historickou statistiku mají tedy prameny a jejich charakteristika značný význam. Je třeba předem se smířit s tím, že prameny jen výjimečně vyhovují ideálním nárokům z hlediska řešení otázek, jimiž se zabýváme. Obvykle jsou determinovány a ve své využitelnosti omezeny jednak věcně - vypovídají jen k určité záležitosti, která může z našeho hlediska být dílčí či podružná, jednak časově - zachycují kratší úsek než potřebujeme nebo mají časové mezery. Kromě toho vykazují různé prameny různý stupeň využitelnosti pro statistické techniky. Proto se řada historiků zabývala tříděním pramenů z hlediska této jejich využitelnosti.

Nejjednodušší, ale nepříliš vhodné je dělení pramenů na prameny, které umožňují statistické zpracování a na ty, které je neumožňují. Málo také říká členění na prameny, které jsou výsledkem statistických šetření a prameny, které vznikly jako soubory stejnorodých údajů /např. městské knihy, matriky/.

Z hlediska metodiky kvantifikace je vhodnější složitější třídění na:

1. prameny, které jsou výsledkem statistického šetření /tedy tzv. prameny statistického typu/, s nimiž historik pracuje již také jako s dílčími zpracováními historické skutečnosti; sem patří jednak historická statistická šetření /např. práce Riegerovy či d'Elvertovy/, jednak šetření moderní /statistické ročenky/;

2. prameny, které zachycují hromadné jevy institucionálního typu a jsou z tohoto hlediska více či méně formalizovány, jednotně upraveny a vedeny /např. urbáře, desky zemské, městské knihy, záznamy o berních ap./;
3. prameny neformalizované, týkající se jednotlivých jevů a procesů; při statistickém zpracování těchto pramenů je třeba teprve hledat společně kvantifikovatelné charakteristiky, určovat měřitelné jednotky ap. /většina ostatních pramenů/.

Toto třídění je třeba doplnit ještě hlediskem společenské funkce; uvnitř každé z výše uvedených kategorií můžeme rozlišit prameny vycházející z institucionálních vztahů a mající formační povahu pramenů vyrůstajících z individualizovaného dění a prameny, které mohly mít povahu formační, ale také historickogenetickou, tj. odrážely narůstání nových vztahů uvnitř staré společnosti, odrážely jistý stupeň třídního boje ap. Toto rozlišení je zejména důležité pro konkrétní metodologii kvantitativních metod.

Konkrétní metodologie, která určuje zásadní odlišnost aplikace kvantitativních metod v buržoazní a marxistické historiografii, spočívá v tom, že marxistická historiografie vždy vychází z kvalitativních charakteristik společenských procesů a jevů, které činí předmětem kvantitativního rozboru. Základní kritéria třídění zkoumaných jevů a vztahů tedy vycházejí z určení místa a úlohy těchto vztahů a jevů ve společenském vývoji, v třídní skladbě atd.

Odtud vyplývá také rozdílnost v určení cíle kvantifikace. Marxistická historie užívá historické statistiky vždy jako nástroje k řešení určitého závažného problému společenského vývoje, jako cesty k získání odpovědi na otázky, které vycházejí ze studie zákonitostí společenského vývoje a jejich odrazu a projevů ve sféře ekonomické, sociální a politické. Tyto zákonitosti samy, stejně jako charakteristiky základních kategorií /jako např. třída/ nemohou být určeny statistickou cestou. Tím je určen rozdíl mezi zákonitostí společenského vývoje a statistickou pravidelností. Odtud také vyplývá rozdíl mezi pojetím kvantitativních metod v marxistické historiografii a v tzv. ekonometrii či sociometrii, které se během posledních desetiletí výrazně uplatňují v buržoazní historiografii. Kvalitativní

charakteristiky mohou být ovšem užitím kvantitativních metod významně dokresleny; zvláště závažné je jejich využití pro studium konkrétních projevů historických zákonitostí v jejich historické specifice místní a časové.

Nebezpečí aplikace kvantitativních metod vůbec a historické statistiky zvláště proto spočívá v přecenění některého ze dvou krajních přístupů v pojetí těchto metod a jejich možností. Je to na jedné straně přecenění kvantifikace jako hlavní cesty ke zjištění objektivních společenských zákonitostí; obecné zákonitosti společenského vývoje i společenských vztahů nelze stanovit výpočtem.

Opačným extrémem je omezení aplikace historické statistiky na číselnou ilustraci předem známých skutečností a vztahů. Dalším nebezpečím pak je podcenění specifiky historické statistiky vyplývající z kusé pramenné základny a odtud vplývající zanedbání otázky reprezentativnosti zpracované faktografie; tedy podcenění metody sondy.

Vedle principů konkrétní metodologie je třeba při aplikaci historické statistiky dbát na některé zásady metodické povahy, které jsou předpokladem správné aplikace statistických technik. Metodiku historické statistiky tvoří totiž vedle kritiky pramenů především techniky obecné statistiky, dále pak soubor technik směřujících k určení reprezentativnosti daného souboru dochovaných údajů, tedy metodika metody sondy.

Vzhledem k tomu, že statistické techniky mají při své historické aplikaci určité zvláštnosti a také vzhledem k tomu, že je třeba ujasnit si meze jejich možností v historickém výzkumu, zaslouží se přehled těchto technik zvláštní pozornosti.

Historická statistika /jednotlivé techniky/

Při konkrétním použití historické statistiky postupuje historik stejně jako při kterékoliv jiné statistické práci. Pracovní postup se tedy skládá z následujících etap, které jsou konečnou vědí kritiky pramenů obsahem metodiky historické statistiky.

§ 1. Vypracování soustavy statistických znaků

Naším úkolem bude probádat úroveň obchodování s ruskými železnými výrobky vyváženými z Petrohradu do Anglie v první polovině 18. století. Abychom získali představu o množství převážených železných výrobků, musíme si sestavit patřičný soubor jednotek neboli statistických dat. Do tohoto souboru pak budeme ze všech dostupných údajů o obchodu se železným zbožím zaznamenávat jen takové jednotky / statistickou jednotkou bude v našem případě železný výrobek/, které mají určité vlastnosti, znaky.

Společné vlastnosti, na jejichž základě vybíráme z celkového množství jednotek /železných výrobků/ jen jednotky některé nazýváme statistickými znaky. V našem případě k těmto znakům

náleží: původ železného výrobku /musí být ruský/, místo naložení /Petrohrad/, místo určení /Anglie/ a konečně doba /1. polovina 18. století/. Souhrn těchto vlastností je tedy soustavou statistických znaků.

Jiným typem volby znaků, např. v demografickém výzkumu, bude rozlišení obyvatelstva do skupin na muže a ženy nebo do jednotlivých věkových kategorií.

Vymezení znaku, na jehož základě pak sestavíme základní soubor jednotek umožňující další zpracování, musí odpovídat našim reálným znalostem historického procesu. Tato činnost stojící v úvodu statistické práce a na první pohled možná až příliš samozřejmá je nesmírně důležitá, neboť určuje kvalitativní stránku zkoumané problematiky. Právě v této rovině - v kvalitativním určení zkoumaného souboru /vždyť ony znaky vypovídají o určité kvalitě vybraných železných výrobků/ se musí prakticky projevit konkrétní metodologie historické statistiky.

Má-li tedy použití historické statistiky jako metody historického poznání odpovídat požadavkům na takovou kladené, musí výběr patřičného znaku /nebo soustavy znaků/ odpovídat našim znalostem o procesu historického vývoje. Při nesprávné volbě těchto statistických znaků můžeme totiž už v samotném počátku statistické práce předjímat nehistorické /a tedy nesprávné/pojetí zkoumané problematiky.

Příkladem takového nehistorického pojetí by byla volba následujících znaků železných výrobky přepravované na anglických lodích, železných výrobky přepravované na ruských lodích a doba /1. polovina 18. století/. Tato soustava znaků, byť logická, nám hrubě zkresluje skutečnost, neboť z jiných pramenů víme, že v první polovině 18. století neměly na přepravu ruských železných výrobků z Petrohradu do Anglie monopol ruské a anglické lodě. Stejně tak je nesprávná představa, že veškeré železné zboží přepravované na zmíněných lodích muselo nutně pocházet z Petrohradu, že muselo být ruské provenience a že současně muselo být přepravováno do Anglie. Soubor statistických jednotek vytvořený na základě takové soustavy znaků by se nám tedy podal zcela nesprávný obraz o zkoumané problematice.

V etapě vypracování statistických znaků si musíme rovněž ujasnit, jak velký zvolíme rozsah sledovaného souboru. Kritériem volby rozsahu musí být patřičná reprezentativnost, a to jak z hlediska našich reálných historických poznatků, tak i z hlediska průkaznosti konkrétního výzkumu.

§ 2. Statistické zjišťování

Statistické zjišťování je konkrétní mechanickou aplikací závěrů předchozí etapy při rozřídění /přetřídění/ statistických údajů, které máme k dispozici. V závislosti na povaze zkoumaného souboru může mít různou podobu - od nejprimitivnějších forem až k výběru pomocí samočinného počítače na základě složitějších programů.

V zásadě známe dva typy statistických souborů. Prvním z nich je poměrně jednoduchý, jednorozměrný statistický soubor. V něm zkoumáme izolovaně jednotlivé jevy charakterizované jednotlivými statistickými znaky. Příkladem takového souboru mohou

být údaje o vývozu ruských železných výrobků v 1. polovině 18. století.

Při práci s jednorozměrnými statistickými soubory je podstatné, abychom mohli:

- a/ srovnávat zkoumaný znak daného souboru s týmž znakem u věcně jiných souborů ve stejném prostoru a čase /např. srovnávat vývoz ruských železných výrobků s vývozem ruského konopí v první polovině 18. století/;
- b/ srovnávat zkoumaný znak daného souboru s týmž znakem u věcně stejných souborů v různých místech, ale ve stejném období /např. objem vývozu ruských železných výrobků s objemem vývozu švédských železných výrobků v 1. polovině 18. století/;
- c/ srovnávat zkoumaný znak daného souboru s týmž znakem u věcně stejných souborů ve stejném prostoru, ale v různých obdobích /např. objem vývozu ruských železných výrobků v první polovině 18. století a ve druhé polovině 18. století/.

Druhým typem statistických souborů jsou statistické soubory vícerozměrné. V nich zkoumáme vzájemné závislosti jevů /např. vztah mezi cenou železných výrobků v Anglii a množstvím ruských železných výrobků vyvezených do Anglie/, přičemž chceme jednak přispět k objasnění a poznání příčinných závislostí /tj. zda množství ruského železného zboží dovezeného do Anglie ovlivnilo cenu železných výrobků v Anglii/, jednak kvantitativně charakterizovat závislost jevů tam, kde podstata již byla vysvětlena /např. víme-li, že ve druhé polovině 17. století bylo Nizozemí výrazně závislé na dovozu východoevropského obilí, chceme znát konkrétní úroveň této závislosti/.

V historikově praxi je statistické zjišťování v podstatě totožné s excerpací statistických dat z pramenů podle určitého klíče /tj. soustavy statistických znaků/, případně spočívá v elementárním zpracování takto získaného souboru /přetřídění dat, převedení souboru na společnou jednotku atd./.

Jiným problémem při statistickém zjišťování je otázka, zda při sestavování zkoumaného souboru vezmeme v úvahu všechny jednotky nebo zda excerpaci podrobíme jen část údajů. V prvním případě máme co činit s tzv. úplným statistickým zjišťováním. Setkáme se

s ním zpravidla tehdy, zpracováváme-li relativně nevelký kompletní materiál. Stojíme-li však před problémem zpracovat rozsáhlé soubory dat, např. demografické souhrny, jejichž úplná excerpce by byla velmi náročná, zvolíme tzv. neúplné statistické zjišťování; k sestavení souboru jednotek pak využijeme metod výběru /podrobněji o této problematice srov. metoda sondy/.

V historické literatuře se někdy setkáváme s názorem, že etapa statistického zjišťování je nejdůležitější fází statistické práce. Takové pojetí však zužuje pohled na historickou statistiku jako na součást kritiky určitého druhu pramenů /pramenů statistické povahy/ a nevidí těžiště historické statistiky v aplikaci vlastních statistických metod a technik při zpracovávání historického materiálu - tedy při stanovení nových vědeckohistorických fakt.

V každém případě je však třeba zdůraznit odpovědnost historika při shromáždění, třídění a vyhodnocování statistických údajů - tedy při jejich zjišťování. Výpočet podle sestaveného souboru lze téměř vždy opakovat a kontrolovat, nové sestavení souboru je však z objektivních důvodů /vysoká časová i věcná náročnost/ zpravidla velmi obtížné.

§ 3. Zpracování zjištěných údajů

Zpracování zjištěných údajů je etapou, v níž dochází k vlastní aplikaci jednotlivých statistických metod a technik při zpracování konkrétního historického materiálu. Volbu těchto technik a metod provádíme na základě povahy zkoumané problematiky. Pro přehled a základní orientaci uvádíme nejčastěji používané statistické techniky.

Zjištěný statistický soubor zkoumáme v praxi nejčastěji ve dvou případech:

- a/ buď v synchronní rovině /např. strukturu objemu ruských železných výrobků vyvezených z Petrohradu do Anglie r. 1715/;
- b/ jako časovou řadu /data seřazená v chronologické posloupnosti - např. roční objem vývozu ruského železného zboží z Petrohradu do Anglie v jednotlivých letech v období 1725-1750/. Volba konkrétní statistické metody či postupu pak bude záviset rovněž na okolnosti, zda pracujeme s jednorozměrným nebo více-

rozměrným statistickým souborem /viz § 2./.

V případě jednorozměrných statistických souborů stojíme před úkolem takový soubor popsat /charakterizovat/ pomocí určité charakteristiky, na jejímž základě pak můžeme tento soubor porovnat se soubory jinými, nebo které nám tento soubor podrobněji specifikují /viz § 2./.

Mezi takové charakteristiky patří např. střední hodnoty, které slouží k měření úrovně zkoumaných jevů tak, že zevšeobecnují velikost hodnot všech prvků daného souboru takovým způsobem, aby jimi bylo možno tyto hodnoty nahradit.

Máme k dispozici devět údajů o cenách obilí v jednom týdnu, ze kterých se dozvíme, že na různých místech stejné objemové množství obilí stálo 3, 3, 4, 5, 6, 9, 10, 11, 12 zlatých. Vidíme, že na různých místech nabývala cena různých hodnot, s výjimkou ceny 3 zl., která se nám objevuje dvakrát. Číslo, které nám udává kolikrát se nám hodnota znaku /např. 3 zl./ v souboru objevuje /dvakrát/, nazýváme četností. V našem případě tedy hodnota znaku 3 zl. má četnost 2, všechny ostatní hodnoty znaku /4, 5, 6, 9, 10, 11, 12/ mají četnost 1. Můžeme tedy soubor charakterizovat pomocí toho prvku, který je nejčastější; v našem případě pomocí hodnoty znaku, která se vyskytuje dvakrát. Soubor proto charakterizujeme hodnotou znaku 3 zl. Takto vybranou charakteristiku nazveme modus; /charakterizuje soubor tou hodnotou znaku, která je nejčetnější/. Nevýhoda takové charakteristiky je zřejmá i z našeho příkladu - především nám neřekne nic o úrovni třeba i velmi odlišných hodnot znaku, které však mají menší četnost.

Podobnou charakteristikou je medián. Můžeme jej použít pouze v souboru, kde jsme si hodnoty znaku seřadili podle velikosti /viz v našem případě s cenami obilí/. Mediánem nazveme tu hodnotu znaku, která stojí uprostřed řady podle velikosti sestavených hodnot znaku. V našem případě máme devět prvků, prostředním z nich je tedy prvek v pořadí pátý, kterému přísluší velikost hodnoty znaku 6 zl. Výhodou mediánu je, že nám bez podrobnějších znalostí o souboru říká, že nejméně polovina hodnot znaku daného souboru je menší /nebo stejně veliká/ a polovina větší /nebo stejně veliká/ jako medián.

Běžnější střední hodnotou je jednoduchý aritmetický průměr, který je podílem souhrnu jednotlivých hodnot znaku a jejich celkového počtu. V našem případě sečteme všechny zjištěné hodnoty znaku /jejich součet bude 63/ a vydělíme je celkovým počtem prvků v souboru /tedy číslem 9/. Výsledek - cena 7 zl. - je cenou průměrnou.

Vlastností takto získané průměrné ceny je nulový součet kladných a záporných odchylek, které získáme porovnáním skutečných cen a ceny průměrné v každém jednotlivém případě.

V historické praxi však častěji využíváme vážený aritmetický průměr. Při jeho výpočtu postupujeme tak, že sečteme ne už každou hodnotu znaku, nýbrž součiny mezi hodnotou znaku a jeho četností. Teprve takto získaný souhrn vydělíme celkovým počtem prvků v souboru. V našem případě bychom tedy postupovali takto: $3 \cdot 2 + 4 \cdot 1 + 5 \cdot 1 + \dots + 11 \cdot 1 + 12 \cdot 1 = 63$; $63 : 9 = 7$ zl.

Výhoda, ba přímo nezbytnost takového postupu se projeví zejména v těch případech, kdy při velkém množství prvků nabývají hodnoty znaku jen několika málo podob. Např. budeme mít k dispozici sto cenových údajů o cenách obilí, z nichž víme, že ve 25 případech dosáhly ceny úrovně 5 zl., v 50 případech 6 zl. a ve 25 případech 8 zl. za stejnou objemovou jednotku. Výpočet pak provedeme rychle pomocí váženého aritmetického průměru $/5 \cdot 25 + 6 \cdot 50 + 8 \cdot 25 = 825$; $825 : 100 = 8,25$ zl./ . Průměrná cena tedy bude 8,25 zlatých.

Dalšími středními hodnotami, jichž můžeme v historickém výzkumu využít, jsou jednoduchý a vážený chronologický průměr. Využijeme jich tam, kde pracujeme s jevy vystupujícími v časové posloupnosti /např. při sledování demografického vývoje atd./.

Jednoduché výpočtové formy využíváme tam, kde jevy vystupují ve stejných časových úsecích /např. časovou jednotkou bude rok/, váženého chronologického průměru tehdy, kdy je časový interval nepravidelný /je-li např. časovým intervalem měsíc, pak musíme vzít v úvahu rozdílnou délku jednotlivých měsíců; stejně tak můžeme mít jevy vystupující v rozličných časových intervalech - např. týden, 10 dnů, 15 dnů atd.; délka časového intervalu se v takovém případě stává vahami významu zjištěných hodnot znaku.

Mezi složitější střední hodnoty, na něž je možné upozornit, patří např. harmonický, geometrický a kvadratický průměr.

Jinou skupinou charakteristik, kterými můžeme popsat jednorozměrný statistický soubor, jsou tzv. míry variace. Zabývají se měřením odlišností hodnot sledovaného znaku ve zkoumaném souboru. Měření variace jsou účelná jako doplněk ke středním hodnotám, neboť na základě měr variace můžeme posoudit kvalitu střední hodnoty jako míry úrovně jevů. Tato okolnost je zvláště důležitá při srovnávání úrovně téhož znaku /např. aritmetického průměru/ u několika souborů; v takovém případě platí, že čím menší je míra variace, tím větší je význam střední hodnoty.

Měr variace je několik druhů. Některé udávají jen rozpětí, v nichž se jednotlivé hodnoty znaku pohybují, závisí tedy jen na velikosti některých prvků souboru. Sem patří např. variační rozpětí, což je rozdíl mezi nejvyšší a nejnižší hodnotou znaku; variační rozpětí udává interval, ve kterém se pohybují ostatní hodnoty znaku. V našem případě s cenami obilí je variační rozpětí 9 zl., neboť interval je vymezen krajními cenami 3 zl. a 12 zl.

Analogicky pracujeme s jinými kvantilovými odchylkami, u nichž ve snaze vyhnout se extrémním hodnotám vypouštíme vždy určitou část podle velikosti seřazeného souboru hodnot /tak např. u kvartil bereme v úvahu jen prostředních 50% souboru - první a poslední čtvrtinu vypouštíme, u decil prostředních 80% souboru - vypouštíme prvních a posledních deset procent souboru atd./.

Variaci všech prvků souboru můžeme v podstatě měřit dvojným způsobem. Prvním z nich je měření pouze ve smyslu odlišnosti jednotlivých hodnot znaku vzájemně od sebe samých /příkladem je střední diference/. Druhým způsobem je měření variace ve smyslu odlišnosti jednotlivých hodnot znaku ve vztahu k nějaké střední hodnotě. - nejčastěji k aritmetickému průměru /takovou mírou variace je např. průměrná odchylka/.

Nejdokonalejší jsou takové z měr variace, které současně měří variaci jak ve smyslu odlišnosti jednotlivých hodnot znaku vzájemně od sebe samých, tak ve smyslu odlišnosti jednotlivých hodnot znaku od střední hodnoty /průměru/. Sem patří roptyl a směrodatná odchylka.

KORELAČNÍ POČET ! KORELAČNÍ KOEFICIENT

V případě vícerozměrných statistických souborů je vlastním obsahem historické statistiky tzv. korelační počet. Jedná se o matematický postup, při němž číselnou formou zjišťujeme souvislosti dvou měrných hodnot. Pokud taková souvislost neexistuje, poznáme to z výsledku výpočtu. Je však třeba upozornit, že více nebo méně zřetelná korelace ještě neznamena, že existuje vnitřní přímá souvislost mezi zjištěnými hodnotami; a už vůbec neznamena, že tam existuje závislost příčinná.

Korelační počet slouží ke dvěma hlavním úkolům:

- a/ k určení regresních čar, sloužících k odhadu neznámých hodnot závislé proměnné při známých hodnotách nezávisle proměnné /regrese/; takového postupu bychom mohli využít při doplňování chybějících údajů - tj. údajů, které se nám z minulosti nedochovaly /předpokladem ovšem je dostatek dochovaného materiálu, na němž bychom mohli uskutečnit výpočet/;
- b/ k měření těsnosti korelační závislosti, aby bylo možno posuzovat přesnost regresních odhadů /viz předchozí případ/ a sílu dané korelační závislosti /v čemž spočívá vlastní korelace/.

Při řešení těchto úkolů se používá různorodých a poměrně složitých statistických metod. Je třeba upozornit, že regresi a korelaci můžeme sledovat jak mezi dvěma znaky /jednoduchá regrese a korelace/ tak mezi více než dvěma znaky /mnohonásobná regrese a korelace/.

Korelačním počtem můžeme prokazovat buď přímou korelaci /tj. přímou souvislost/ nebo nepřímou korelaci /tj. souvislost nepřímou/. Příkladem přímé souvislosti je např. vztah mezi růstem příjmů obyvatelstva a růstem jeho životní úrovně /růst jednoho jevu podmiňuje růst jevu druhého/; příkladem nepřímé korelace je vztah mezi nabídkou a poptávkou, tedy vztah mezi množstvím zboží, které dodáme na trh, a vyšší ceny, za niž se toto zboží prodává, - čím větší množství zboží, tím menší cena /růst jednoho jevu vyvolává pokles jevu druhého/.

V historické statistice se nejčastěji používá tzv. korelačního koeficientu, kterým měříme těsnost zkoumané závislosti /souvislosti/. Hodnoty korelačního koeficientu jsou bezrozměrná čísla /tj. nevyjadřujeme je v žádných jednotkách/ a pohybují se

v intervalu od -1 /nepřímá korelace/ do $+1$ /přímá korelace/.
V historické literatuře je přitom hodnota korelačního koeficientu vyšší než $0,7$ považována za potvrzení vzájemné závislosti, hodnota vyšší než $0,9$ pak za potvrzení silné závislosti. Je samozřejmé, že ani vypočtení takového koeficientu korelace neukazuje plně příčinnou závislost; tu je třeba prokázat v dalším průběhu badatelské práce.

Na rozdíl od práce s jednorozměrnými statistickými soubory, při níž získáváme celistvější obraz a náhled o rozpracovávaném souboru, umožňuje zpracování vícerozměrných statistických souborů hlubší poznávání historické reality, vede k odhalování /nebo potvrzování/ často podstatných souvislostí, tedy i ke stanovení nových významných vědeckohistorických faktů.

Stojíme-li před úkolem srovnat několik statistických souborů využijeme tzv. poměrných ukazatelů, z nichž nejrozšířenější jsou indexy. Za indexy považujeme poměrná čísla sloužící k pouhému porovnávání, srovnávání ukazatelů, které jsou úplně shodně vymezeny /ukazatele o stejné náplni/; přitom je však zjišťujeme v souborech, které jsou buď věcně, časově nebo místně diferencovány.

Indexů se často užívá pro sledování tempa vývoje či růstu, a to bez ohledu na absolutní množství. Nejznámějšími a nejběžnějšími indexy jsou procenta. Vedle jednoduchých indexů, při nichž sledujeme jednu stránku věci, máme řadu indexů složitějších, kde několik stránek kombinujeme.

Zvláštní oblast zkoumání historické statistiky představuje práce s tzv. časovými řadami. Ve statistice je za časovou řadu /někdy také řadu chronologickou, vývojovou, dynamickou/ považována řada hodnot určitého ukazatele, uspořádaných v čase a popisujících vývoj daného ukazatele. Přitom rozlišujeme mezi okamžikovými časovými řadami /které jsou sestaveny z okamžikových ukazatelů, jejichž hodnoty vyjadřují počet existujících jevů v určitém okamžiku/ a časovými řadami intervalovými /jsou sestaveny z intervalových ukazatelů, jejichž hodnoty charakterizují, kolik jevů přibýlo či ubylo v určitém časovém intervalu/.

Koneckonců většina pramenného materiálu tvoří časové řady; mohou jimi být berní záznamy, údaje o výrobě, obchodní účty,

demografické záznamy atd.

Časové řady se vyznačují rozmanitými charakteristickými rysy, v nichž lze objevovat rozmanité pravidelnosti. Na základě empirických pozorování je pak při popisu časových řad třeba vycházet z existence tří možných prvků časových řad. Každá z nich může totiž obsahovat:

- a/ trend; rozumíme jím základní směr vývoje nebo průběhu sledovaného jevu; podle toho, zda časová řada má či nemá trend, mluvíme o časové řadě s trendem nebo časové řadě bez trendu /tzv. stacionární, setrvávající v dlouhodobém vývoji na téže úrovni/; sledování trendu časových řad pomáhá v mnoha případech podstatným způsobem obohatit naše poznatky o základních tendencích historického vývoje /např. zkoumání trendu dlouhodobých časových řad sestavených z údajů o výrobě, o cenách atd./;
- b/ sezónní či cyklické kolísání; časové řady, u nichž se takové kolísání projevuje, nazýváme periodickými časovými řadami; ty je pak možno dále členit na časové řady cyklické, sezónní, případně krátkodobé; v praxi se často setkáváme s případem sezónního kolísání - např. ceny zemědělských produktů se v jednotlivých čtvrtletích liší, přičemž se toto kolísání objevuje pravidelně každého roku /v závislosti na možnostech nabídky determinované povahou zemědělské výroby/;
- c/ nahodilé kolísání; objevuje se tak, že u něj nemůžeme stanovit žádnou pravidelnost.

Jak vyplývá z povahy historikovy práce, zaujímá v historické statistice při zkoumání časových řad ústřední místo problematika trendu časové řady. Vedle toho, že dlouhodobé základní rysy vývoje časové řady umožňují odhalovat základní či zákonité složky historického vývoje, má studium trendu časové řady i jiné poznávací možnosti.

V praxi totiž tvoří dochované pramenné údaje zpravidla jen část zkoumané časové řady /je buď příliš krátká nebo mezerovitá/; poznání jejího trendu pak umožňuje příslušné chybějící údaje doplnit /pomocí extrapolace, kdy časovou řadu prodlužujeme; pomocí interpolace, kdy časovou řadu doplňujeme/.

Abychom mohli určit trend časové řady, musíme ji vyrovnat, to znamená upravit především extrémní hodnoty časové řady, tak, aby nové vyrovnané hodnoty poskytovaly co nejvěrnější obraz o trendu časové řady. Vyrovnávání neperiodických časových řad můžeme provádět:

a/ analytickým způsobem /vyrovnávání přímkou - pomocí metody nejmenších čtverců, vyrovnávání vyššími parabolami, vyrovnávání exponenciální křivkou, vyrovnávání řetězovými funkcemi a vyrovnávání logistickou křivkou/;

b/ mechanickým způsobem /vyrovnávání prostými nebo váženými klouzavými průměry/.

Při vyrovnávání periodických časových řad je situace komplikovanější, neboť v úvahu musíme vzít existenci určitých pravidelně se opakujících period. Proto i funkce popisující periodickou časovou řadu budou složitější /např. harmonická analýza/.

Práce s časovými řadami představuje nejširší pole působnosti pro historika. Lze při ní prakticky využít všech výše uvedených statistických technik a postupů. Je samozřejmé, že k odpovědnému stanovení nových poznatků /nových vědeckohistorických fakt/ nemůžeme použít časových řad sestávajících z několika málo údajů, ale jen takových, které pokrývají minimálně období několika desetiletí - tedy dlouhodobých časových řad.

Je třeba poznamenat, že práce s vícerozměrnými statistickými soubory, stejně jako s časovými řadami, je časově značně náročná a koneckonců vyžaduje předběžnou odbornou statisticko-matematickou přípravu. Proto je účelné, aby v těchto fázích, zejména pokud jde o obsáhlé statistické soubory, docházelo k mezioborové spolupráci mezi historikem a statistikem a pokud je to možné i k využití samočinných počítačů.

Uvedené statistické metody a postupy nejsou nikterak vyčerpávajícím výčtem všech možností historické statistiky. Představují víceméně orientační průřez nejběžněji používaných pracovních postupů.

§ 4. Sdělování výsledných statistických dat

Sdělování výsledných statistických dat se děje v podstatě dvojnásobným způsobem: pomocí tabulek a grafů. V této oblasti existuje celá řada nápaditých možností. Základním kritériem tu musí být jasnost a přehlednost. Při sestavování grafů a tabulek nelze propadat naprosté libovůli, naopak je nutné přidržovat se zásad stanovených pro jejich sestavování.

Pro zajímavost uvádíme některé z běžných smluvních značek, kterých se používá při sestavování tabulek:

-	znamená, že jev se nevyskytoval;
0, 0.0, 0.00	značí více než 0, ale méně než nejmenší jednotku vyjádřitelnou v tabulce; nejedná se o "absolutní nulu", nýbrž o "nepatrný podíl";
.	údaj není k dispozici nebo je nespolehlivý;
x	zápis není možný z logických důvodů;
+	/před číslicí/, znamená, že údaj je odhad;
* []	/před číslicí/, znamená, že jde o předběžný údaj; údaj se vztahuje na předválečné území příslušného státu.

METODA SONDY /REPREZENTATIVNÍ VÝBĚR/

V řadě případů, jako např. demografický výzkum, stojíme před úkolem zpracovat obrovské množství údajů. Jejich počet může být takový, že časová námaha věnovaná jejich zpracování může být z objektivních příčin zcela neúnosná /např. vysoká nákladnost, neohospodárnost atd./.

Máme např. zjistit úroveň robotních povinností v českých zemích v polovině 18. století. Nebudeme však zkoumat všechny jednotlivé případy robotních povinností každého rolníka, stačí, provedeme-li analýzu u patřičného vzorku rolnictva a zjištěné závěry aplikujeme na veškeré obyvatelstvo povinné robotou v českých zemích.

Jiným úkolem bude např. zkoumání životní úrovně obyvatelstva. Sotva bude možné podrobit výzkumu veškeré obyvatelstvo - vyčerpávající přehledy pořízené při sčítání obyvatelstva jsou navíc k dispozici jen po určitých časových obdobích - sotva by takový postup odpovídal zjištěným výsledkům /např. je zcela nesmyslná představa, že bychom při zkoumání životní úrovně obyvatelstva Indie podrobili výzkumu všech jejich téměř 700 mil. obyvatel/. I v takovém případě se uchýlíme ke zpracování vzorku obyvatelstva a výsledky budeme opět generalizovat.

Takový postup však nikterak není omezen jen na demografická bádání. Můžeme se s ním setkat všude, kde máme co činit s obrovským množstvím dat /např. výroba, obchod, finance apod./.

Lze tedy za metodu sondy považovat vytvoření jakéhosi vybraného vzorku, souboru dat, který by byl natolik reprezentativní, aby umožňoval zevšeobecnění závěrů na něm zjištěných? V podstatě ano, ale takové pojetí problematiku metody sondy přece jen nepatřičně zužuje. Z badatelské praxe známe totiž ještě jiné její využití.

Stojíme např. před úkolem vysvětlit a objasnit vývoj obchodních vztahů mezi východní a západní Evropou na přelomu 17. a 18. století. Víme, že základním pramenem o úrovni a intenzitě obchodních vztahů nám budou rejstříky sundského cla. Neznáme-li však nic bližšího o struktuře a základních tendencích tohoto obchod-

ního vztahu, budeme na rozpacích, kterou jeho stránku či složku máme považovat za natolik podstatnou, abychom na ni mohli vývoj zmíněného obchodu objasnit. V takovém případě zvolíme určité roky /např. první a závěrečný rok sledovaného období nebo každý desátý rok atd./, v nichž provedeme detailní rozbor dochovaného materiálu; pak jsme schopni určit, co bylo ve vzájemném obchodě podstatné a co nikoliv, a podle toho také formulovat naše badatelské téma /např. u zmíněného obchodu na příkladu obchodu konopím, lnem a železem na jedné straně a obchodu s výrobky textilních manufaktur na straně druhé/. Tím se vyhneme nebezpečí, že vývoj vzájemného obchodu budeme zkoumat na příkladech nějakých nepodstatných druhů zboží.

Obdobně bude postupovat archeolog, který usoudil, že daný terénní profil skrývá zbytky středověkého sídliště či pravěkého pohřebiště. Aby si svůj úsudek ověřil, provede několik pokusných výkopů - sond, které jeho tezi podpoří, nebo vyvrátí.

Takovým pokusům, které nás mají blíže seznámit s povahou předmětu zkoumání a blíže jej určit, říkáme rovněž v historickém výzkumu sonda nebo metoda sondy.

Vidíme tedy, že metoda sondy má v historickém výzkumu dvě stránky. V prvním případě se bude jednat o problematiku vytyčení reprezentativního vzorku - výběrového souboru, ve druhém pak o problematiku užšího vymezení předmětu zkoumání. Oba přístupy jsou svým obsahem /zejména konkrétní metodologií/ natolik odlišné, že bude účelné pohovořit o každém z nich zvlášť.

I. Prvý příklad použití metody sondy je nesporně složitější. Pracovní postup se nám rozpadá do dvou částí - v první z nich zvolíme kritéria výběru a vytvoříme vlastní výběrový soubor, ve druhé soubor zpracováváme a vyhodnocujeme. Již v úvodu této problematiky je třeba upozornit, že v žádném případě nelze hledat podobnost mezi metodou sondy a metodou mikroanalýzy. Vybraný soubor totiž není historicky vzniklým celkem a jako takový jej ani nelze zkoumat či interpretovat. Jeho výběr byl totiž uskutečněn na základě nějaké vlastnosti, znaku, a to zcela /nebo v maximální míře/ náhodně! Zatímco tedy rysem mikroanalýzy je důsledná a všestranná interpretace a odhalování vzájemných vazeb,

zabývá se metoda sondy jen charakteristikou dílčího znaku; přitom ve vybraném souboru není z výše uvedených příčin možné zkoumat vztah k ostatní problematice.

Náhoda je ústředním prvkem při sestavování výběrových souborů. Tak např. při demografických výzkumech budeme vycházet ze sociologického předpokladu, že člověk je nositelem řady vlastností a úloh /tou může být např. profese, sociální původ, rodičovství atd./, které v souhrnu tvoří jeho osobnost. Abychom však mohli srovnávat jednotlivá individua, musíme záměrně rezignovat na osobnost člověka a soustředit se jen na ty vlastnosti, které považujeme za nejdůležitější /právě v tomto dialektickém vztahu mezi kvalitou a kvantitou spočívá jedna ze stránek konkrétní metodologie metody sondy/. Přitom při sestavování výběrového souboru /naší sondy/ nesmíme vycházet v žádném případě z těchto sledovaných vlastností či znaků. Naopak, výběr musí být v maximální míře učiněn náhodně. Obecně platí zásada, že každý prvek, každá jednotka původního základního souboru musí mít naději dostat se do výběrového souboru.

Tak např. budeme-li pokračovat v našem příkladu zkoumání životní úrovně indického obyvatelstva, nesmíme učinit výběrový soubor např. na základě zkoumání příslušníků jedné kasty /třeba nedotknutelných; jelikož se jedná o nejchudší a nejnižší kasty, výsledek by byl zcela zkreslen/ nebo těch obyvatel, kteří mají pravidelný výdělek.

Z praxe známe celou řadu statistických technik výběru, jejichž použití je více či méně náročné. Mezi nejznámější možnosti patří:

a/ náhodný /pravděpodobnostní/ výběr, kterého se používá tehdy, nejsou-li údaje žádným způsobem utříděny /např. demografický vzorek padlých vlastenců v době pražského květnového povstání může být výběrovým souborem pro zkoumání sociální skladby povstalců, jejichž celkový počet by se nám sotva podařilo zjistit/. V takovém případě je možné údaje vybírat buď prostým náhodným tažením /losováním/ nebo podle některé z tabulek náhodných čísel;

b/ systematický výběr; použijeme jej tehdy, jsou-li data nějakým způsobem utříděna /např. seřazena časově/. V takovém přípa-

dě vybereme každý n-tý údaj /tak např. budeme-li mít k dispozici kartotéku indického obyvatelstva seřazenou podle dat narození, můžeme pro sestavení souboru, který by představoval jedno promile obyvatelstva brát v úvahu každou tisící kartičku/. Opět je však třeba připomenout, že statistická podmínka seřazenosti vyžaduje, aby byl výběr sestaven naprosto objektivně a především zcela nezávisle na zkoumané vlastnosti /v našem případě na životní úrovni/;

c/ výběr pomocí nezávislého znaku; i tento výběr předpokládá časovou posloupnost. Použijeme jej např. tehdy, stanovíme-li určité pevné datum, k němuž budeme zaznamenávat patřiční údaje /tak např. v předchozím případě bychom z kartotéky indického obyvatelstva nevybírali každou tisící kartičkou, ale např. jen ty jedince, kteří se narodili vždy 1. a 15. den v měsíci/.

Všechny uvedené možnosti jsou tedy založeny na působení náhody. Abychom však, ze statistického hlediska, zaručili její skutečně "nerušené působení", museli bychom mít k dispozici celý původní soubor, z něhož bychom určitou část /promile, procento, 5 procent atd./ zařadili do výběrového souboru.

Takové případy, kdy výběru můžeme podrobit celý základní soubor, jsou však v badatelské praxi jen ojedinělé. Úplné seznamy např. obyvatelstva se pořizují jen po určitých obdobích /sčítání lidu/ a neříkají nám nic o konkrétním vývoji základního souboru mezi dvěma daty, k nimž bylo sčítání provedeno. Jindy může být získání celého základního souboru neobyčejně nákladné /např. excerptce všech dostupných cenových údajů pro cenová badání/ nebo z jiných objektivních příčin nemožné.

Při sestavování výběrových souborů pak využíváme tzv. smíšených náhodných systémů. Nejznámější z nich je dvoustupňový výběr.

Vybíráme-li soubor na základě dvoustupňového výběru, nezískáváme konkrétní data přímo, ale zprostředkovaně. Postup se nám rozpadne do dvou fází. V první fázi náhodně vybíráme /losujeme/ větší skupiny, ve druhé pak z těchto skupin - opět náhodným výběrem - jednotlivé údaje.

Naším úkolem bude např. opět zkoumat životní úroveň obyvatelstva Indie, a to v roce, pro který nemáme kompletní údaje o obyvatelstvu /chybí nám ona "kartotéka" z předchozích příkla-

dů/. Víme jen, že rozsah výběrového souboru má být 500 000 jedinců. V první fázi tedy vylosujeme určitý počet různých skupin /např. 50, které jsme si předtím určitým způsobem definovali, např. podle úrovně vzdělání/, z nichž pak náhodně vybereme onoho půl milionu obyvatel.

Vyžadují-li to okolnosti, je možné výběrový soubor dále "rozčlenit" takovým způsobem, abychom v něm měli zastoupeny všechny dílčí skupiny. Víme např., že ústava Indické republiky ruší a zakazuje kastovní systém, víme však také, že na mnoha místech /zejména na venkově/ se tento systém nadále udržuje. Proto můžeme při zkoumání životní úrovně indického obyvatelstva, aplikujeme-li dvoustupňový výběr, stanovit dílčí skupiny /výsledek první fáze/ v souladu se složitým systémem kast a podkast.

Povahou obdobný, třeba pojetím zcela odlišný, je systém tzv. kvótního výběru. Použijeme jej tam, kde máme možnost "rozčlenit" výběrový soubor podle několika standardních znaků. Běžným příkladem jsou např. požadavky na odpovídající zastoupení všech vrstev společnosti v určitém kolektivním orgánu. Na výběrový soubor /kolektivní orgán/ pak budeme mít požadavky typu, aby v něm pracovalo např. 20 % lidí mladších 25 let, z toho aby bylo 60 % žen a 40 % mužů, přičemž 75 % mužů pracujících v průmyslu, 10 % v zemědělství a 15 % ve službách a ve státním sektoru atd.

Soustava těchto požadavků se může pochopitelně měnit v závislosti na typu otázky. Takového kvótního výběru bychom s úspěchem mohli využít i v našem případě, kdy zkoumáme životní úroveň v Indii.

Téměř čistému náhodnému výběru se blíží případ, kdy postupujeme namátkovým výběrem. Jednotku, která je nositelem zkoumané vlastnosti, si vybereme namátkou. Tak např. do výběrového souboru, v němž budeme zkoumat životní úroveň indického obyvatelstva, zařadíme třeba nejstarší ženu žijící ve druhém patře, poslední dveře vpravo, pátého třípatrového domu stojícího na levé straně nejdelší ulice, která je ve městě Bombaji.

Všechny uvedené případy víceúrovňových výběrů jsou, snad jen s výjimkou "rozčleněného" náhodného výběru, méně spolehlivé než čistý náhodný výběr. Podle dlouhodobých statistických zkušeností jsou však přesto dostatečně vhodné na to, aby se z nich získaly použitelné výsledky.

Takové "rozčleňování" výběrového souboru, jakési umělé vytváření podmínek pro další působení náhody, má však svůj nezastupitelný význam. V jiném případě by totiž ve výběrovém souboru neplatily zákony pravděpodobnostního počtu.

Sestavování výběrových souborů má ještě řadu složitějších aspektů. Mezi centrální problémy patří např. otázka reprezentativnosti, to znamená, jak velký musí být výběrový soubor, abychom mohli závěry na něm zjištěné aplikovat s největší možnou mírou pravděpodobnosti na celý základní soubor? Stanovit rozsah výběrových souborů předpokládá už hlubší znalost statistiky, zejména problematiky pravděpodobnostních počtů a normálních rozdělení.

V takovém pojetí zahrnuje metoda sondy zkoumanou problematiku v celé horizontální šíři, ovšem jen se zaměřením na určitou konkrétní otázku. Sonda jako taková nám nikdy nemůže podat ucelený obraz o základním souboru. Naopak, už v samé její podstatě je záměr zjednodušit, soustředit se jen na určité vlastnosti či rysy. Výsledky, jichž aplikací metody sondy dosáhneme, pak rozšiřujeme na celý základní soubor.

Konkrétní metodologie takové sondy má vzhledem k povaze konstruování výběrových souborů řadu společných rysů s konkrétní metodologií historické statistiky. Především však spočívá ve správné volbě kritérií, na jejichž základě tvoříme výběrový soubor, - tedy ve správné volbě tématu otázky. Osobní výběr vnáší totiž do problematiky subjektivní rysy, které si mnohdy ani neuvědomujeme a které mohou podstatně ovlivnit celkový další výpočet. Úlohou konkrétní metodologie je, aby tento subjektivismus odstranila anebo v co největší míře paralyzovala.

II. Ve druhém případě se pomocí metody sondy nesnažíme zkoumat problematiku v horizontální rovině; úkolem sondy je zjistit ve vertikálním průřezu povahu zkoumané problematiky. Takový případ je poměrně jednoduchý a nevyžaduje ani hlubší erudici historika. Ta je nutná až v závěrečné etapě, v níž je třeba určit, co budeme dále zkoumat /viz příklad o vývoji obchodních vztahů mezi východní a západní Evropou; podobně bude postupovat rovněž archeolog - výkop sondy provede brigádník, zhodnocení,

interpretaci sondy provede archeolog/.

Mnoha svými rysy připomíná metoda sondy v tomto případě metodu mikroanalýzy /na rozdíl od prvního způsobu metody sondy/. Podstatným rysem takového pojetí sondy je skutečnost, že sama, byť přináší nová fakta, není konečnou fází historického výzkumu, naopak, tvoří vlastně jakýsi předstupeň /někdy první etapu/ tohoto výzkumu.

Odtud vyplývá i úloha konkrétní metodologie tohoto případu metody sondy; má především zajišťovat vazbu mezi výsledky sondy a orientací dalšího výzkumu. Jejím úkolem je tedy rozlišit mezi podstatnými a nepodstatnými výsledky sondy /převážně na základě znalosti historického procesu/. Správné působení konkrétní metodologie je pak ověřováno až výsledky dalšího výzkumu.

Metoda sondy v tomto pojetí tedy vlastně nemůže působit nikdy jako samostatná metoda, musí po ní - jak vyplývá z její konkrétní metodologie - následovat vždy další výzkum. Nezřídka jsme svědky, že taková vertikální sonda bývá doplněna horizontálním výzkumem vycházejícím z předchozího pojetí metody sondy. Tak např. máme zkoumat životní úroveň indického obyvatelstva v roce 1965. Přitom víme, že poslední sčítání lidu v Indii proběhlo v roce 1961, následující pak v roce 1970. K roku 1965 však údaje o celém základním souboru nemáme. Rozhodneme se, že budeme postupovat metodou sondy, pomocí kvótního výběru. Abychom však mohli stanovit nejpodstatnější sociální skupiny a jejich význam, musíme napřed postupovat metodou sondy po vertikále tak, že podrobně rozebereme sociální strukturu indického obyvatelstva v jednom z roků, pro něž máme zachycen celý základní soubor /srv. příklady u vícestupňových výběrů/.

Spojení obou typů metody sondy však není nutným předpokladem - v takovém případě by nemělo smysl mluvit o dvou případech metody sondy, ale maximálně o jejích dvou fázích. Velmi časté jsou případy, kdy výsledky zjištěné na základě vertikální sondy aplikujeme na celý základní soubor; tehdy se pochopitelně obejdeme bez výběrových metod.

MODELOVÁ ANALÝZA

Studujeme například vývoj měst v období přechodu od feudalismu ke kapitalismu a zjistíme, že určitý typ měst zaznamenal v této době značný přírůstek obyvatel. Potřebujeme proto určit jaký vliv měl tento přírůstek, nebo naopak jeho neexistence, na další vývoj městského organismu. Chceme-li dosáhnout co největší míry zobecnění, použijeme v tomto případě metodu modelové analýzy. Vztahy mezi jednotlivými faktory vývoje znázorníme v blokovém schématu a teprve potom budeme uvažovat o další formalizaci problému a o výběru technik kvantifikace.

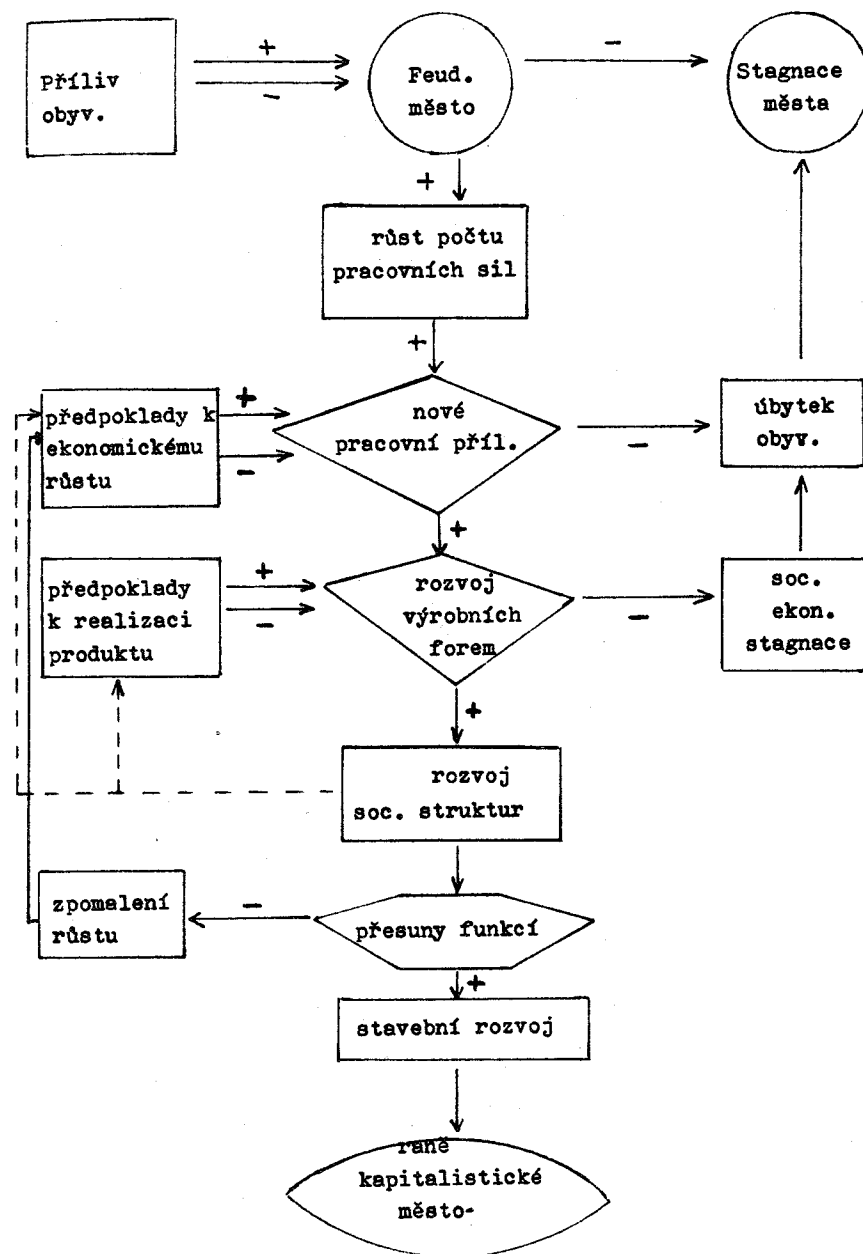
Dnes tuto metodu používá řada vědních oborů a každý z nich má vzhledem k potřebám svého výzkumu svou specifickou představu o tom jak má modelování i model vypadat a k čemu má sloužit. Takové rysy nese i pojetí modelové analýzy pro historickou vědu. Historie patří k těm vědním oborům, které vesměs nemohou své problémy vyjádřit logicko-matematickými vzorci a proto používají pro řešení některých obzvláště složitých úkolů metodu modelové analýzy. Při verbálním vyjádření i při prokazování hypotézy dochází obvykle k terminologickým nejasnostem. Zde právě nachází své uplatnění model. Jednou z vlastností a předností modelu je, že vede badatele k přesnému vyjádření hypotézy.

Obecně současná věda chápe pod termínem modelování metodu při níž je reprodukována charakteristika nebo soubor charakteristik určitého zkoumaného objektu. Tato reprodukce, kterou nazýváme modelem, se snaží představit s určitou mírou abstrakce podstatu jevů a složitých procesů. První formou modelu je blokové schéma, útvar, kde každý prvek má svůj přesný význam. Proto může řešit problém srozumitelnosti, přehlednosti i zobecnění. Především však nás model nutí přesně vyjádřit podstatu problému. Zejména z těchto důvodů nachází modelová analýza uplatnění i v historickém výzkumu. Jako metoda historikovy práce nepatří k tomu tradičnímu arzenálu historických metod, zejména tehdy, kdy historik pracuje s kvantitativním modelem. Kvantitativní modelování patří ke komplikovaným a náročným metodám. Jeho techniky vyžadují menší či větší znalosti logiky a matematiky. Matematické ztělesnění hypotézy v kvantitativním

modelu však není bezpodmínečně nutné, právě tak jako není nutné použití počítače. Z toho co zde bylo doposud řečeno vyplývá, že obsah pojmů modelová analýza a model, je v historikově pojatí poněkud širší než v pojetí exaktních a přírodních věd. Model se má podobat, má být analogický historickým jevům, procesům, které zkoumá. Tato analogie mezi modelem a objektem badatelského zájmu spočívá buď v napodobování struktur nebo funkcí, které uskutečňuje model i objekt, nebo také v totožnosti chování modelu a modelovaného objektu.

Metoda modelové analýzy se skládá z několika etap. Jako příklad nám zde může posloužit již zmíněný problém vývoje měst. Nejprve jsme určili objekt modelování, vydělili jej z okolního světa. Dále musíme definovat jeho systém a vztahy uvnitř tohoto systému. Vyjdeme přitom z obecných vymezení pojmu města jako organismu složeného z určitých prvků a nadaného řadou funkcí, který je však citlivý na vnější impulsy. Další etapou je formulování hypotézy a její zpracování formou blokového schématu. Domníváme se, že:

- Pokud město v období pozdního feudalismu absorbovalo příliv obyvatelstva, znamenalo to pro něj značný vzrůst pracovních sil.
- Demografický vzrůst ovlivnil růst požadavků na pracovní příležitosti.
- Pokud mělo město předpoklady k ekonomickému růstu mohly být požadavky uspokojeny.
- Pokud mělo město předpoklady k realizaci produktu, znamenalo to další stimul pro rozvoj výrobních forem.
- Důsledkem rozvoje výrobní sféry byl rozvoj sociální struktury města.
- Se sociálně ekonomickým vývojem města souvisel vývoj, respektive přesuny městských funkcí.
- Pokud některé z těchto požadavků nebyly splněny, docházelo buď ke zpomalení růstu, nebo k sociální či ekonomické stagnaci města.
- Pokud byly tyto požadavky splněny město zaznamenávalo určitý stavební či urbanistický rozvoj a ve svých přeměnách, vnitř-



ních či vnějších, dospívalo k podobě kapitalistického města.

Blokové schéma, které jsme dále utvořili, by mělo být sestaveno tak, aby k němu nebylo zapotřebí žádného dalšího komentáře. Blokované schéma proto musí být vyjádřeno velmi srozumitelně. Autor se musí snažit o odpovídající znázornění vztahů, vlivů, materiálových toků mezi jednotlivými faktory - komponenty blokového schématu.

Sovětský historik I.D.Kovačenko nazval tyto etapy souhrně "kvalitativním modelováním" a podtrhl jejich význam. Kvalitativní model v zobecněné formě vyjadřuje základní rysy, zákonitosti a zvláštnosti fungování zkoumaných jevů a procesů a může také vyjádřit jejich teoreticky možné podoby. Kvalitativní model v podobě blokového schématu se potom může stát přípravnou fází pro kvantifikaci, případně i pro konstrukci strojového modelu. Tuto etapu, či podobu modelování Kovačenko nazval "formálně-kvantitativním modelováním".

Správnost modelu, míra jeho podobnosti k originálu musí být nějakým způsobem ověřena. Exaktní vědy i ekonomie a přírodověda kontrolují zpravidla model simulací. Jsou to pokusy na modelech za pomoci počítače, kdy je ověřována správnost hypotézy i správnost modelu a podle výsledků simulace je potom model dále upravován. Pro historika může mít úlohu simulace konfrontace modelu vývojového procesu, nebo jevu s historickou skutečností. U našeho pokusného případu by to znamenalo dosazovat do modelu údaje týkající se vývoje v určitém období pro konkrétní město, podle výsledků provést změny v modelu a celý tento postup několikrát opakovat.

V závěrečné fázi - při obsahové interpretaci výsledků kvantitativního modelování /resp. výsledků simulace/ se znovu opíráme o kvalitativní model. Odtud tedy plyne zásadní úloha kvalitativního, obsahového aspektu modelování. Model vývoje města není pro nás cílem modelové analýzy, ale prostředkem k dosažení vyšší úrovně poznání tohoto procesu. Proto je třeba obsahově vyhodnotit model konfrontovat s původní hypotézou a vyvodit poznatky pro další výzkum.

Své pojetí modelové analýzy historie v mnohém opírá o zkušenosti ekonomie z modelování ekonomických procesů. Ve značné míře

historie také čerpá z výsledků a pracovních metod klasiků marxismu-leninismu. Marx s Engelsem užíli systémový přístup a modelovou analýzu při rozboru vývoje kapitalistické společnosti. Tam kde určují základní vlastnosti a příznaky společensko-ekonomických informací, výrobních způsobů, tříd, revolučních situací, ekonomických procesů, vytvářejí základní kvalitativní modely, které nabyly statusu vědeckých teorií potvrzených historickým vývojem. Zde nacházíme především inspiraci pro kvalitativní modelování. Obdobně postupoval i V.I.Lenin, když v podstatě tuto metodu aplikoval v analýze vývoje kapitalismu v Rusku. Z těchto důvodů také historie začala nejdříve a nejvíce využívat metody modelové analýzy v oblasti hospodářských dějin. V posledních letech přinesla sovětská historiografie řadu konkrétních případů aplikace této metody. Některé z nich se staly předmětem diskuse i kritiky. Nacházíme v nich příklady, kdy je metoda modelové analýzy dovedena až do nejsložitější podoby při použití strojového modelu. Z dosavadních zkušeností vyplývá, že je účelné užívat modelovou analýzu při zkoumání velmi složitých procesů, nebo komplikovaných systémů. To jest tehdy, kdy nemůžeme vystačit s běžnými, jednoduššími metodami.

Zopakujme tedy principy užití modelové analýzy v historii: Modelování je zde namísto například tehdy, kdy historik na základě studia pramenů, nebo i mimopramenného poznání formuluje hypotézu o vývoji, či struktuře historického jevu. Na základě této hypotézy konstruuje kvalitativní model, který si uchovává funkci této hypotézy. Model je pak ověřován dalším studiem pramenů a literatury na cestě ke sdělení historické skutečnosti formou vědecko-historického faktu. Jako další příklad uvedeme modelovou analýzu skladby nezemědělské výroby a tvorby tržních okruhů v 18. a v první polovině 19. století. Na základě určitých pracovních výsledků můžeme vyslovit hypotézy:

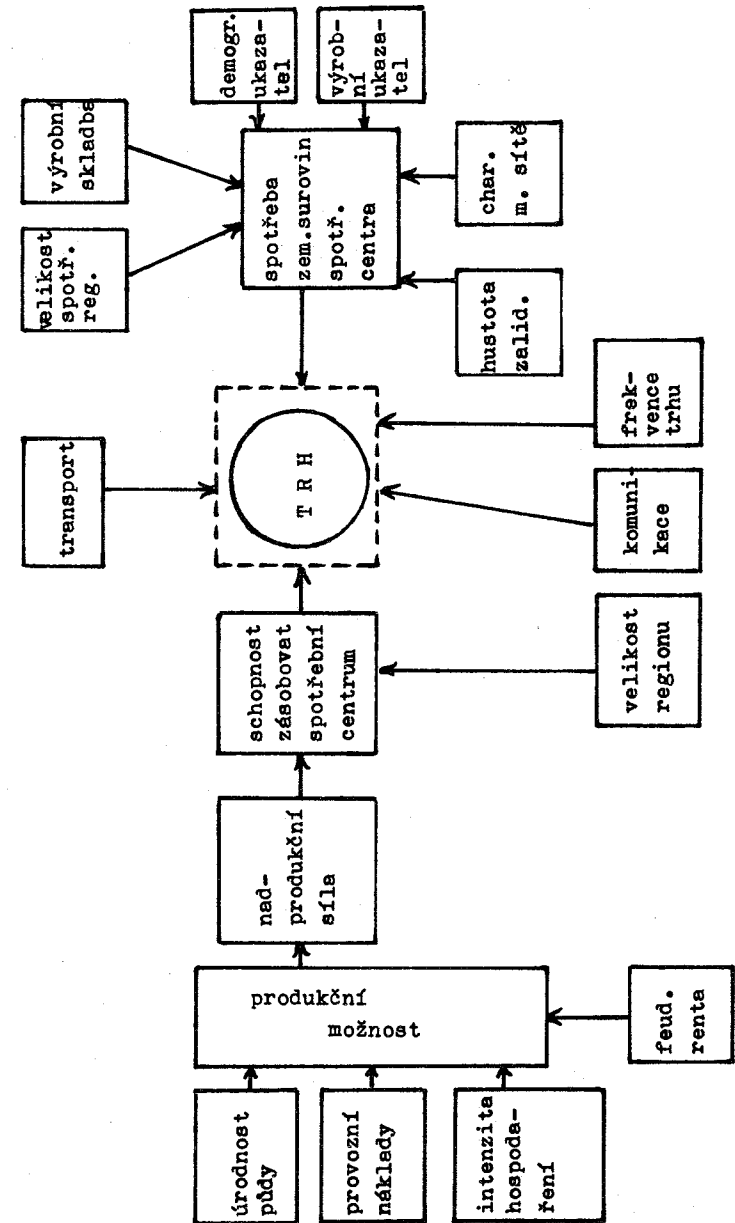
- Města, která soustředila širší tržní okruhy, mají rozdílnou skladbu nezemědělské řemeslné výroby, ve srovnání s městy staré feudální sítě, jež tuto funkci neměla.
- Míra hospodářské komunikace vesnice s městem závisela mimo jiné na tom jaká byla skladba řemesel na vsi. Tam kde se vyskytovala řemesla zabezpečující nezbytnou reprodukci selské usedlosti nacházíme autarknější a ekonomicky uzavřenější

oblastní komplexy s tendencí spíše retardační.

- Autarkní regiony vzpomenutého typu nacházíme tam, kde byla poměrně menší frekvence obilního trhu. Nevyskytují se tolik v nejbližším okolí měst v oblastech, kde pozorujeme větší intenzitu obilního trhu a obchodu s produkty vesnické specializované nezemědělské výroby.

Další výzkum ukazuje, že je nutné věnovat se intenzivněji problematice místního trhu a problematice vytváření tržních center a tržních regionů. Tento problém však je již natolik složitý, že vyžaduje použití komplikovanější metody - modelové analýzy. Touto cestou vzniká model, který má nejprve slovní podobu:

- Čím větší je produkční možnost závislá na úrodnosti půdy, provozních nákladech, intenzitě hospodaření, tím větší je nadprodukční síla regionu: menší oblast je schopna zabezpečit zásobování spotřebního centra /města, krajiny s výrazným podílem nezemědělské výroby/, jež by jinde vyžadovalo větší zásobovací území.
- Spotřeba závisí na demografických ukazatelích /lidnatost města, umístění vojenských posádek aj./, dále na ukazatelích výrobních /poměr zemědělské a nezemědělské výroby, rozsah průmyslového konzumu zemědělských surovin/.
- Vzájemné vztahy obou předešlých faktorů vytvářejí trvalejší ekonomické vazby, které jsou prostřednictvím trhu závislé na hustotě zalidnění krajiny, městské sítě, výrobní skladbě, komunikaci, transportu a frekvenci trhu. Na základě tohoto kvalitativního modelu, kde je formulována hypotéza, respektive celý komplex zahrnutých vztahů, můžeme přistoupit k tvorbě blokového schématu, kde si tyto faktory a vztahy mezi nimi ujasníme přehlednou grafickou formou. Poté může následovat kvantifikace - konstrukce kvantitativního modelu. Jako východisko zde slouží poznatek, že intenzitu vzájemného ovlivňování velkých oblastí je možné zkoumat pomocí cenových korelací a že v této oblasti je možné pracovat s velmi bohatým statistickým souborem, se státními cenovými výkazy. K tomuto problému se potom může zaměřit onen matematický model. Výsledky matematického zpracování cenových souborů je potom vhodné přenést

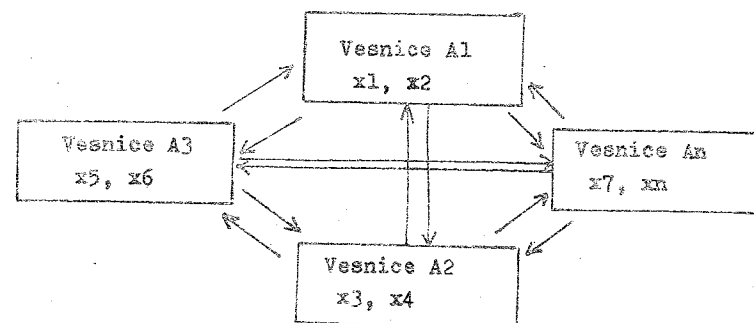


do kartogramů. Vyhodnocením výsledků bychom v tomto případě dospěli k vymezení oblastí cenově vzájemně propojených tržních okruhů. V těchto oblastech se vydělují velké spádové okruhy několika tržních měst, které zde mají dominantní postavení a nezbytně rozhodující cenotvornou funkci pro celou oblast.

Výsledky matematického zpracování je nutné na závěr konfrontovat s výsledky k nimž se dospěje jinou cestou, studiem ostatních typů pramenů za použití jiných pracovních metod. Ověření výsledků matematického zpracování širším historickým porovnávacím studiem má v takovém případě velký význam. Jednak ověřuje výsledky matematického zpracování, ověřuje správnost matematického i kvalitativního modelu a navíc naznačuje i další cestu výzkumu.

Oba uvedené modely odrážejí a poměřují určité aspekty reálných procesů, to jest procesů, které v minulosti probíhaly. Je to typ, který odpovídá orientaci historie a tento typ také historikové používají nejčastěji. I. D. Kovaříčenko jej nazval modelem faktickým. Další typ klade větší důraz na hypotetický aspekt modelového procesu a zobrazuje situaci teoreticky možnou, která se ve skutečnosti nestala, ale za určitých okolností mohl vývoj směřovat tímto směrem. Kdybychom modelovali vývoj Chrudimi za průmyslové revoluce za předpokladu, že do města byla přivedena železnice /což se ve skutečnosti nestalo/ pracovali bychom s konstrukcí teoreticky možného vývoje. Tento typ modelu Kovaříčenko nazval kontrfakticko-alternativním. Méně často je také používán model imitačně-prognostický, který odpovídá potřebám prognózování dalšího vývoje, nebo je touto cestou hledán optimální způsob fungování určitého systému.

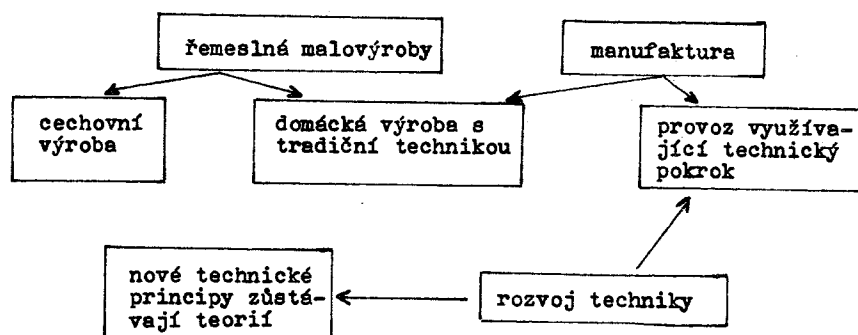
Sledujeme například naturálně soběstačnou, ekonomicky statickou oblast v níž se realizují veškeré směnné vztahy v rámci několika lokalit, které vytvářejí jakýsi hospodářsky autarkní mikroorganismus. Podstatu jeho fungování můžeme znázornit modelem.



Dospíváme k blokovému schématu kde máme vesnici A1 - An, disponující v globále určitým počtem řemesel, $x_1 - x_n$, jejichž práce slouží k zajištění reprodukce agrární usedlosti. Tyto vesnice utvářejí do sebe se uzavírající a směnnými vztahy mezi zemědělskou a řemeslnou prací propojený hospodářský komplex. Tento celek stimuluje minimální potřebu ekonomické komunikace se vzdálenějšími neagrárními výrobními subjekty

Vedle badatelského využití je modelování ve své kvalitativní podobě úspěšné také ve výuce. Takovýto model nemá za úkol odhalit nové poznatky. Jedná se v těchto případech o model didaktický. Takto můžeme například modelovat vztah technického rozvoje a nezemědělské výroby. Didaktický model umožňuje přehledně objasnit složitější vztahy a problémy. S takovými modely se běžně setkáváme v historické literatuře. Osvětlujeme jimi strukturu historického jevu, nebo vztahy v určitém historickém procesu.

Příklad didaktického modelu:



Metoda modelové analýzy má svůj okruh efektivního působení a nevylučuje jiné metody. Právě naopak. Jsou situace a badatelské problémy, kdy by použití modelové analýzy bylo nevhodné a neúčelné. Zároveň při použití této metody není možné se omezit na jeden způsob kvantifikace, nebo jenom na kvantifikaci. Naopak použitím různých technik, konfrontací výsledků dosažených různými metodami zvyšujeme účinnost i metody modelové analýzy.

V této souvislosti si musíme také uvědomit rozdíly v pojetí modelování v marxistické a v buržoazní vědě. Zatímco marxistická historiografie chápe modelovou analýzu jako jednu z historických metod aplikovanou podle vhodnosti situace, někteří buržoazní historikové, zejména strukturalistická metodologie, vidí v modelování jedinou konkrétní vědeckou metodu. Přes řadu úspěchů tohoto směru, má jeho metodologie omezené možnosti, které spočívají především v nedialektickém pojetí společenských struktur. V pojetí strukturalistů jsou struktury zbaveny subjektivního momentu, neboť nejsou ovlivněny vědomou lidskou aktivitou. Struktura tak nahrazuje subjekt jako hlavní objekt zkoumání. Modelování je potom metodou, která může řešit problémy struktur. Model tak zaujímá ve strukturalismu stejně důležité místo jako struktura. Cílem strukturalistické analýzy je konstrukce modelu, který strukturu charakterizuje a je prostředkem k jejímu poznání.

KOMPARATIVNÍ /HISTORICKO-SROVNÁVACÍ/ METODA

Žádné vědecké poznání se neobejde bez komparace. Aristoteles srovnával státní zřízení své současnosti, humanisté srovnávali svoji dobu a aktiku, osvícenci se pokoušeli dojít cestou komparace k poznání materiálních hnacích sil světa. K vážnější konfrontaci dala komparativní metoda podnět teprve v době nástupu pozitivismu. Zatímco sociologové, ekonomové a další společenské vědy připouštěly komparaci jako cestu k zobecnění, většina buržoazní historiografie tuto možnost odmítala. E. Bernheim byl ochoten připustit oprávněnost komparace nejen pro poznání jedinečného, ale také pro částečné postižení analogických jevů, ale jeho idealističtí kolegové typu W. Diltheye či E. Troeltsche viděli úkol komparace výhradně v postižení specifiky jedinečných jevů, z nichž se skládají dějiny. Naproti tomu užívali K. Marx i B. Engels komparativní metody ve svých studiích velmi často právě k určení obecných zákonitostí společenského vývoje; vzpomeňme historických partií Marxova Kapitálu a zejména pak Engelsových studií ke vzniku státu. Také Leninovy práce o vývoji kapitalismu v Rusku a zejména jeho práce Imperialismus jako nejvyšší stadium kapitalismu jsou založeny na zobecnujícím využití komparativní metody. Využití komparativní metody v marxistické historiografii poválečného období bylo však dočasně ztíženo tím, že komparativní metoda byla chápána jako buržoazní "komparatistika", která se zejména v literární vědě meziválečného období zkompromitovala jednostranným zdůrazňováním komparace jako nástroje poznání vzájemné závislosti a ovlivňování jevů, kultur i osobností /moderní literární komparatistika již ovšem toto omezené hledisko překonala/. V současné době se stala komparativní metoda jednou z běžných metod marxistické historiografie a těší se v rostoucí míře také pozorností teoretické a metodologické. Tato pozornost je mimořádně důležitá, poněvadž komparativní metoda patří k nejsložitějším historickým metodám a její živelné využívání může vést k nesprávným výsledkům. K tomu nutno přičíst okolnost, že se právě komparativní metoda stala módním pracovním postupem části nemarxistické historiografie, zejména té její části, která je ovlivněna strukturalismem.

Komparativní metodu je třeba v prvé řadě odlišit od prosté komparace, která má charakter techniky; komparativní metoda je komplexem složitých postupů a má několik variant, z nichž dvě tvoří základ samostatných historických metod /typologické a stadiálně-regionální/. Metodická úvaha předcházející využití komparativní metody, respektive stojící na jejím počátku, je proto poměrně rozsáhlá a předpokládá vyjasnění několika otázek:

1. definovat co nejpřesněji objekt komparace;
2. určit, jaké cíle aplikací komparativní metody sledujeme;
3. stanovit kritéria, hlediska, "rozměry", podle nichž bude možno objekty komparace analyzovat;
4. vyjasnit si vztah komparativního postupu k časové ose, k chronologii.

1. Definování objektů komparace nelze redukovat na prostou definici, i když ta je nezbytnou podmínkou. Musíme si totiž již na počátku ujasnit, zda skutečně srovnáváme jevy, respektive procesy téže kategorie a nejsme obětí terminologického omylu, povrchního úsudku apod. Srovnáváme-li např. určité aspekty městského vývoje, musíme si ujasnit, jaké definice města vybíráme. Někdy historik srovnává instituce stejného jména, aniž si objasní, zda za týmž označením je skryta stejná společenská funkce /např. americký historik S. Kimball provedl komparativní analýzu "Matic" u Slovanů, aniž si uvědomil, že takto nazvané instituce se od sebe lišily svou funkcí/.

Dalším krokem při určování objektu komparace je určení z hlediska vývojového; je třeba si uvědomit, zda srovnáváme jevy relativně stabilní či spíše proměnné; někdy může být též jev názírán buď z hlediska relativní stability nebo z hlediska proměnnosti - jako proces. Objektem komparace může být právě tak skládka poddanských povinností /tedy relativně trvalý vztah/, jako proces transformace a likvidace feudálních povinností v rýňských zemích. Záleží na formulaci problému, pro který typ objektu se rozhodneme; vždy však jsou závažnější výsledky srovnávání procesů, akcentující dynamiku společenského vývoje.

2. Určení cíle komparace není zcela totožné s vymezením problematiky, může jí však být v rozhodující míře určeno. V podstatě můžeme komparativní metodou sledovat čtyři kategorie

cílů:

a/ elementární určení shod a rozdílů mezi několika objekty komparace patří k nejjednodušším a nejsnadněji realizovatelným cílům komparativní metody; nevýhodou tohoto cíle ovšem je, že v nejlepší případě zodpoví otázku, co je na tom onom jevu jedinečné a v čem se shoduje s jiným. Tento cíl komparace je přijatelný i pro tradiční pozitivistickou a novorankovskou historickou vědu;

b/ rozbor shod a rozdílů mezi objekty komparace je nástrojem k seskupení objektů do skupin - typů; zde je východisko typologické metody, o níž bude pojednáno samostatně;

c/ určit místo zkoumaného jevu, respektive procesu v kontextu historického vývoje; srovnáváme tedy vzhledem k jednomu nám zevrubně známému objektu, abychom komparací zjistili, v čem jsou jeho poznaté charakteristiky specifické a v čem obecné. Tento cíl má svojí užitečnost zejména při studiu národních dějin a jejich zařazování do obecného kontextu a obdobně také při studiu regionálním;

d/ vysvětlit příčinné vztahy, vyložit shodné rysy studovaných jevů a procesů; tato výkladová komparace je nejzávažnější složkou komparativní metody, v jistém ohledu se teprve v tomto případě jedná o komparativní metodu ve vlastním hlubším slova smyslu, neboť studujeme vzájemnou souvislost jevů a jejich kauzálních vztahů, vysvětlujeme jejich specifiku a v případě, že máme co činit s dynamickou složkou společenské skutečnosti, studujeme dílčí zákonitosti vývoje a jejich konkrétní projevy.

3. Kritériem komparace rozumíme hledisko, podle něhož srovnáváme, "rozměr" srovnání. Vždy totiž musíme porovnávat podle hledisek, která můžeme uplatnit na všech objektech komparace, nechceme-li se dostat do situace někoho, kdo se pokouší srovnávat hnědou barvu jednoho automobilu s obsahem válců automobilu druhého. Zdravý rozum nám zabránil dopustit se takového omylu v případě, že srovnáváme prosté předměty denního života, ale v analýzách společenského vývoje se takového omylu dopouštějí badatelé poměrně často. Není přitom lhostejné, ze které sféry života společnosti kritérium komparace zvolíme; nestačí pouhé

zjištění, že příslušný "rozměr" je zastoupen u všech objektů komparace; takový přístup by nás mohl svést k tomu, že bychom srovnávali na základě kritérií pro sledovaný cíl či pro řešení dané problematiky nepodstatných, okrajových. Rozhodující pro volbu rozměru komparace je právě jeho vztah k problému, který hodláme řešit, zprvu však nejsme schopni stupeň této relevance spolehlivě určit, takže je třeba počítat s případnou revizí užitých rozměrů ještě v průběhu výzkumu. Důležitým východiskem při určení kritéria komparace je hledisko metodologické. Dalším činitelem, který spoluurčuje volbu kritéria, je stanovení cíle komparace. Záležitostí metodické úvahy je určit, zda budeme jednotlivé rozměry, kritéria aplikovat nejprve samostatně a potom je kombinovat, či zda bude vhodnější aplikovat všechna kritéria zároveň; důležitou roli přitom může hrát počet objektů komparace. Při srovnání revolucí může být kritériem komparace např. vývoj revolučního programu nebo účast některých tříd a skupin, při srovnání národních hnutí sociální skladba vlastenců, při srovnání dopadu světové hospodářské krize přeměny v poměru sil politických stran apod. Čím větší počet objektů srovnáváme, tím výhodnější je omezit nejprve počet kritérií komparace na minimum. Je pochopitelně výhodné, jestliže můžeme alespoň některý z "rozměrů" volit ve sféře kvantifikovatelné, není však správné omezovat komparaci pouze na kvantitativní stránku vývoje. /Např. objem výroby na 1 obyvatele, obilní výnosy, sociální skladba atd./ Kvantitativní /kvantifikovatelné/ charakteristiky jsou vhodnější spíše jako pomocná kritéria komparace. Přesné určení kritérií, "rozměrů" komparace je tedy účelné až poté, co jsme si definovali objekty komparace a ujasnili si, který cíl komparace budeme sledovat.

4. Mimořádný význam má určení, v jakém vztahu k časové ose budeme komparativní metodu aplikovat. Komparativní metoda musí vždy přihlížet k diachronnímu charakteru společenského vývoje, ale nemusí klást diachronní hledisko na první místo, nýbrž může být užita dvojím základním způsobem: buď diachronně /vertikálně, podél časové osy/ nebo s důrazem na synchronnost, napříč vůči časové ose /horizontálně/. Vzhledem k tomu, že synchronní přístup má dvě další základní varianty, můžeme rozlišit:

a/ srovnávání podle časové osy, po vertikále historického dění na určitém teritoriu patří k běžným postupům historikovy práce. Konfrontujeme to, co se na určitém jasně vymezeném území událo dříve, s tím, co se událo později /nebo naopak/ a stanovíme shody a rozdíly /nikoli ovšem kauzální závislosti/. V takovémto případě tedy komparativní metoda nevázuje na metodu progresivní nebo na metodu retrospektivní a je s nimi spjata natolik, že vstupuje do jejich metodiky. Proto se obvykle tato varianta nepovažuje za specifickou složku komparativní metody. Komparace je zde součástí metodiky progresivní nebo retrospektivní metody a může posloužit jako východisko periodizace;

b/ synchronní komparace v užším slova smyslu srovnává historické procesy, které probíhaly ve stejné době na různých teritoriích. Objektem komparace mohou být právě tak procesy jako relativně stabilní celky. Elementárním případem této synchronní varianty je srovnání dvou či více teritoriálních celků, které byly ve vzájemných vztazích; tyto vztahy slouží jako jeden z rozměrů komparace vývoje studovaných celků. Můžeme však synchronně srovnávat také teritoriální celky, procesy, události, které proběhly nezávisle na sobě; výsledky mohou být někdy pozoruhodné, jindy se mohou omezit jen na banální zjištění rozdílného stupně vývoje srovnávaných celků. Synchronní komparativní analýza však vždy pomáhá stanovit stupeň nerovnoměrnosti historického vývoje /jeho asynchronnost/, a proto je nutným východiskem pro třetí variantu aplikace komparativní metody /např. synchronní komparace úrovně industrializace měřená kvantitativně může určit nejen stupeň hospodářského rozvoje různých zemí, ale také časové úseky, v nichž se různé země nacházely na obdobném stupni industrializace;

c/ komparace analogických historických situací. Zjistíme-li že objekty komparace prošly obdobným historickým vývojem, který u každého z nich probíhal jiným tempem, tedy asynchronně, můžeme porovnávat shodná stadia jejich vývoje. Odtud vyplývá nutnost vědecké periodizace porovnávaných procesů; jen tak můžeme přesně určit objekt komparace a případně také její rozměr. Komparace po horizontále analogických historických situací je nejvyšším a nejdůležitějším případem užití komparativní metody,

poněvadž nám otevírá cestu k postižení hlubších souvislostí historického vývoje, k objasnění jeho dílčích zákonitostí. Má-li hledání takových zákonitostí být plodné, bude vhodné přidržet se komparace, jejíž objekty nepřesahují rámec téhož stadia vývoje společensko-ekonomické formace. Cenné výsledky zde přineslo např. komparativní studium počátku feudálního státu, nástupu průmyslové revoluce, sociální základny národních hnutí a jejich programů.

Analyzujeme-li objekty komparace z hlediska jejich - byť nepřímé - vzájemné souvislosti, jsme si vědomi toho, že událost /proces/, který proběhl dříve, mohl ovlivnit /jako vzor nebo jen zprostředkovaně/ ty procesy, které proběhly později; někdy může také vývoj nadřazeného teritoriálního celku /v mezním případě celého kontinentu/ určit některé shodné rysy porovnávaných procesů. V takovém případě kombinujeme hledisko sociální s hlediskem regionálním, přičemž hledisko stadiální reprezentuje komparaci vertikální, hledisko regionální pak komparaci horizontální. Tento postup označuje sovětský historik A. N. Čistozvonov jako svébytnou metodu, jíž dává označení stadiálně-regionální metoda. Tak např. při komparaci buržoazních revolucí srovnáváme analogické společenské procesy, které v různých regionech proběhly v rozdílném stadiu vývoje evropské společnosti. Přitom revoluce časově pozdější přijímaly podněty a poučení z revolucí předcházejících.

Srovnání po horizontále analogických historických situací je užitečné a plodné především tam, kde historik vychází z poznamenaných zákonitostí historického vývoje; tato metoda má tedy možnosti plného uplatnění především v marxistické historiografii. Konkrétní metodologie komparativní metody vychází z přesvědčení o zákonitém charakteru vývoje, o zákonitém sledu jistých vývojových stadií, jakož i o tom, že rozdílné oblasti, regiony, prošly obdobnými fázemi historického vývoje, i když často spolu nebyly ve vzájemných vztazích. Kdybychom odmítali existenci takových zákonitostí, stala by se komparace po horizontále analogických historických situací samoučelnou hrou nebo by zůstala omezena na dílčí okrajové jevy, jako jsou státní formy, dílčí projevy životního životního stylu apod. Zde také spočívá základní metodologický aspekt komparativní metody, který odlišu-

je její užití v historiografii marxistické od užití v buržoazních komparativních studiích.

Metodické hledisko komparativní metody zahrnuje řadu technik, jejichž užití vyplývá z charakteru objektů komparace i z cílů, které historik sleduje. Z tohoto hlediska je tedy třeba zvažovat, zda budeme techniky komparace orientovat spíše na dynamické či na statické složky objektivní reality - budeme-li srovnávat struktury /až po modelování/ či procesy a změny. Závažným technickým momentem je postup aplikace jednotlivých rozměrů komparace. Ani zde není obecně platných schémat; pro některé objekty komparace bude vhodnější aplikovat jednotlivé rozměry komparace postupně, navzájem relativně nezávisle a tedy nejprove historickou skutečnost jaksi "atomizovat", aby bylo možno dospět k nové syntéze. Jindy bude vhodnější naopak užívat několik rozměrů komparace zároveň. Ve všech uvedených případech tvoří základ technik komparativní metody srovnání /komparace/ a analogie.

Specifickým případem užití komparace po horizontále je historická interpolace na základě porovnání vývojových řad, které mohly, ale nemusely proběhnout s jistým časovým odstupem, ale obsahovaly zhruba stejný sled událostí. V takovém případě provádíme interpolaci na základě analogie. Jestliže v jedné řadě jistý článek chybí, můžeme doplnit jeho elementární charakteristiku tím, že navzájem porovnáme sled událostí ostatních vývojových řad. Někteří teoretikové /J. Topolski/ omezují komparativní metodu nevhodně právě na tento specifický případ.

Bylo by omylem považovat komparativní metodu za jakýsi "všelák" pro řešení všech problémů historického vývoje. Právě zde spočívá jedno ze základních nebezpečí její aplikace - v přecenění jejích možností. Takové přecenění může nastat také tehdy, když se pouštíme do komparace bez dostatečných znalostí o všech objektech komparace; to se může stát tehdy, když srovnáváme určité složky regionálních či národních dějin, které dosud nebyly dostatečně prozkoumány. Další nebezpečí zkreslení spočívá v tom, že někdy považují historikové komparativní metodu za výlučnou záležitost obecných dějin a jsou pro studium národních dějin ochotni připustit jen komparaci, která sleduje určení specifických a obecných rysů jediného objektu komparace, jímž

jsou právě vlastní národní dějiny. Nejzávažnější úskalí ovšem tkví tam, kde se komparativní metoda aplikuje neuváženě, spontánně, bez předchozí metodické přípravy. Taková živelná komparace totiž sklouzne v nejlepším případě k paralelnímu vylíčení dějin několika celků, respektive k vylíčení několika historických procesů. Odtud vyplývá význam pečlivé metodické přípravy každého komparativního postupu, tato metodická příprava zahrnuje nejen volbu typu komparace a co ne přesnější určení objektů komparace a jejich rozměrů.

TYOLOGICKÁ METODA

Historikovým úkolem bývá velmi často analýza souboru historických jevů /událostí, procesů, postojů/, které patřily k téže složce společenské skutečnosti, ale zároveň se od sebe v mnoha ohledech lišily. Badatel se zabývá např. českými městy 16. století a zjistí, že se z hlediska svého právního a politického postavení lišila města královská od poddanských, že z hlediska převažující ekonomické funkce lze rozlišit města s převahou řemeslné výroby od měst se silným podílem zemědělství a od měst hornických. Takové rozlišení je výsledkem postupu, kdy jsme města navzájem porovnali a podle určitého kritéria sdružili do skupin shodujících se v dané dílčí charakteristice.

Obdobně může historik při studiu vzniku novodobých národů rozlišit dvojí základní situaci, v níž se utvářely: situaci vládnoucího národa /např. Francouzi, Němci/ a situaci národa potlačovaného /např. Češi, Finové/. Když bude konkretizovat určení jednotlivých národů, pozná, že je třeba kromě obou základních typů rozlišit také typ národa, který stál zároveň v postavení národa vládnoucího i potlačovaného /např. Poláci, Maďari/.

V obou případech jsme aplikovali typologickou analýzu, která se může stát významným nástrojem vědeckého poznání - ovšem za předpokladu, že bude respektovat určitá metodická pravidla. Prvá etapa typologického výzkumu má obvykle povahu komparativní: Když jsme charakterizovali cíle komparativní metody, uvedli jsme, že jedním z nich jsou popisná komparace, která tvoří východisko pro typologii. Proto je třeba respektovat již na počátku typologické analýzy pravidla platná pro aplikaci komparativní metody: jasně definovat předmět typologie /tj. soubor, který se má stát předmětem analýzy/ a kritéria, podle nichž budeme soubor třídit, respektive určovat vztahy mezi jeho částmi.

Na počátku typologického rozboru tedy shromažďujeme charakteristiky jednotlivých jevů, které jsme do zvoleného souboru zařadili, a určujeme, v čem se shodovaly a v čem se navzájem lišily. Shody a rozdíly pak opět sdružujeme do obecnějších kategorií /nebo několik z nich/ pak zvolíme za kritérium, podle

kterého budeme prvky náležející do zvoleného souboru třídit do jednotlivých typů. Zvolíme opět příklad z typologie měst. Porovnáním všech měst, která známe na určitém teritoriu /země, národ/, jsme zjistili, že se shodují v tom, že všechna měla řemeslnou výrobu. Vedle toho však v některých městech byla střediska dálkového obchodu, některá města neměla hrady, některá města byla také městy hornickými, jiná měla specializovanou výrobu pro dálkový obchod, jiná opět byla středisky správními či také církevními, další pak vykazovala velmi silný podíl zemědělců. Ze všech těchto rozdílů jejich vzájemným porovnáním dojdeme k rozhodnutí, že provedeme typologii měst podle jejich hospodářské /výrobní/ funkce. Podle tohoto kritéria nebude důležité, zda město mělo hrady či nikoli, zda bylo sídlem biskupství apod., bude však důležitá jeho ekonomická funkce. Tak dojdeme k seskupení měst do několika skupin: do skupiny měst, která kromě výrobní funkce byla centry dálkového obchodu, na města s jedním výrazně exportním odvětvím, na města hornická a na města zemědělská. Kdybychom zvolili za kritérium typologie správní funkci měst, dostali bychom poněkud odlišné seskupení měst do typů. Prvky, které patří k jednomu typu, nejsou tedy shodné ve všech podstatných ukazatelích, nýbrž jen v jednom nebo několika podstatných ukazatelích, zatím co z hlediska jiných ukazatelů se mohou jednotky patřící k témuž typu navzájem odlišovat. K témuž typu zemědělského města mohou tedy např. náležet města hrazená i nehrazená, poddanská i královská.

Předmětem typologie bývají obvykle relativně stabilní složky historické skutečnosti, tedy vztahy, respektive postoje, které trvaly po jistý časový úsek bez zásadních změn. Může přitom jít také o procesy, které rozlišujeme do typů podle toho, že jsou v relativně stálém vzájemném vztahu /bylo tomu tak ve výše uvedeném případě rozlišení dvou typů formování nevodobého národa/. Typologii nelze provádět tam, kde studované procesy a jevy rychle přecházejí jeden v druhý, tam, kde se vztahy a postoje rychle mění a nemohou být proto přesně ohraničeny. Typologie není možná ani tam, kde nejsme schopni ohraničit soubor jevů nebo procesů, které chceme učinit předmětem typologického rozboru.

Za typologii bývá někdy mylně označováno prosté třídění podle kvantitativních ukazatelů. Jestliže utvoříme ze studovaného souboru měst několik skupin podle počtu obyvatelstva nebo ze souboru obyvatel města skupiny podle výše jejich příjmů neprovádíme tím typologii; v tomto případě se jedná pouze o uspořádání souboru do skupinových četností. Na rozdíl od tohoto prostého třídění souboru volí typologie svá rozlišující kritéria podle kvalitativních charakteristik, které mají určitou funkci ve vývoji zkoumaného úseku společenské skutečnosti. Jestliže též soubor budeme členit podle toho, jaký měli podíl na politické moci či jaké zaujímali místo ve výrobě, budeme postupovat směrem k typologii.

Každý výsledek typologického rozboru musí být typologií něčeho, typologií souboru jevů, který je jasně vymezen kvalitativním určením. Předmětem typologie nemůže být nahodile vybraný souhrn jednotlivých událostí nebo osob, které mají společné právě jen to, že se staly. Jestliže provádíme typologii měst, národních hnutí, feudálních povinností atd., vždy se zabýváme relativně uzavřenými kvalitativně určenými soubory. V jaké podobě však existuje ona základní kvalita určující daný soubor? Někdy si představujeme, že typologie spočívá v tom, že konstruujeme určitý "typický" jev a soubor studovaných jevů pak zkoumáme z hlediska jejich odlišnosti, "specifičnosti" ve vztahu k jevu "typickému". Taková představa však je mylná: pojem města je určitou abstrakcí a neexistuje v čisté podobě nikdy ve skutečnosti, stejně jako v čisté podobě neexistoval feudální vztah apod. Tato obecná určení vždy existovala jako charakteristiky konkrétních měst, feudálních povinností atd., které můžeme sdružovat na základě rozboru jejich konkrétních shod a rozdílů do určitých typů. Typy mohou již mít své představitele v konkrétní skutečnosti: právem hovoříme o typickém hornickém městě, o typickém nevolnickém vztahu apod.

Soubor historických událostí, jevů atd. je tedy určen kvalitativním vztahem, který najdeme ve všech jeho prvcích /např. výrobní městská funkce, feudální závislost apod./. Je tam však vždy kombinován s dalšími dílčími vztahy a rysy, jejichž vzájemná kombinace mohla být pokaždé v něčem odlišná, specifická. Jeden z těchto podstatných vztahů se může /v případě kombinace se

vztahy dalšími/ stát východiskem popisné komparace a vnitřního členění daného souboru - kritériem typologického třídění.

Volba kritérií typologie ovšem nemůže být libovolná. Sovětští badatelé, kteří se v poslední době aplikací typologické metody intenzivně zabývají /např. A.D. Ljublinskaja, Je.V. Gutnova, Z.V. Udalcova, M.A. Barg/, zdůraznili nutnost určité hierarchizace při volbě těchto kritérií. Prioritu mezi nimi mají mít ekonomické a sociální vztahy a faktory, z nichž některé měly dlouhodobé trvání, které překračovalo existenci jediné společenskoeconomické formace, jiné byly omezeny jen na rámec určité formace /např. formy vlastnictví či vykořisťování, formy třídního boje/. Nižší místo v hierarchii zaujímají pak specifické faktory, které nebyly určující pro vývoj formací, ale hrály závažnou úlohu v jejich rámci /např. organizace státu, náboženské vztahy, kulturní poměry/. Další místo v pořadí důležitosti mají kritéria odvozená ze subjektivních postojů, názorů, představ. Způsob, jak řadíme kritéria typologie, vyplývá z metodologického východiska autora a je konkrétní metodologií typologické analýzy.

Zatímco vymezení celého souboru, který je předmětem typologie, by mělo být jednoznačné, musíme si být vědomi toho, že hranice mezi typy, které v rámci takového souboru určíme, nebudou vždy zcela ostré. V tom je další podstatný rozdíl mezi statistickým tříděním a typologií; první rozdíl spočívá v tom, že statistická třídění se orientují podle kvalitativních a kvantitativních ukazatelů, typologie pouze podle ukazatelů kvalitativních. Do skupiny jevů, které zahrneme podle daného kritéria do jednoho z typů, patří řada jevů, které se mohou jinými svými vlastnostmi shodovat s jevy, které jsme zařadili do typu dalšího. Je také třeba brát v úvahu přechodné případy a změny v důsledku vývoje. Ostrou hranicí mezi typy lze očekávat nejspíše ještě tam, kde pracujeme s poměrně jednoduchými soubory a volíme co nejprostší kritérium typologie.

I když se při typologii orientujeme na vlastnosti a charakteristiky poměrně stálé, je třeba mít na paměti, že každý z typů může mít relativně samostatný vývoj v rámci daného obecného kvalitativního určení i mimo tento rámec. V krajním případě se může stát, že některý z typů se vyvinul natolik svébytně, že se vymkl

z rámce typologizovaného celku. Stanovíme např. při typologii feudálních vztahů v Evropě 17. století a 18. století mj. typ svobodných sedláků; tento typ však v případě Norska během 18. století postupně ztratí charakter feudální závislosti a dostane se tak i mimo rámec objektu typologie. V takovém případě je vždy třeba zvážit, zda ještě platí typologie celého souboru jevů, či zda by neměla být provedena nová typologie pomocí nových či modifikovaných kritérií.

V čem spatřuje historická věda užitečnost typologie? Zatímco tradiční buržoazní historiografie možnosti typologické metody odmítala nebo omezovala, moderní historiografie uznává typologii především jako nástroj třídění a kategorizace historických jevů, jako prostředek, jehož pomocí je možno složité vztahy zjednodušit a zpřehlednit. Marxistická historiografie dává kromě toho typologické metodě ještě další významnou funkci. Pomocí typologie je totiž možno hlouběji určit konkrétní historickou společenskou realitu a její místo v obecném historickém procesu, aniž bychom tuto realitu násilně vtačovali do předem určených abstrakcí. Umožňuje určit historický vývoj konkrétních celků jako projev historické zákonitosti a snížit na minimum podíl "výjimek", tzv. národních a regionálních osobitostí a zvláštností. Typologie je tedy předpokladem kvalifikované a historickou skutečností nezkrslující aplikace zobecňujících určení a tedy jedním z prostředků, jimiž se uskutečňuje jednota logické a historické metody poznání. Zároveň dává typologický přístup možnost klasifikovat a zařadit do systému kategorií historického materialismu také nové skutečnosti, poznatky o nových, dosud neklasifikovaných vztazích a souvislostech. Zde je možno spatřovat nejzávažnější metodologický přínos typologické metody a odvodit odtud její konkrétní metodologii.

Příkladem takového využití typologie může být přístup současné sovětské medievisťky ke studiu procesu feudalizace a feudální formace vůbec. Dokud stála marxistická historiografie na stanovisku, že existuje jediný základní typ feudální společnosti a jediný obecně platný "základní zákon feudalismu", označovala všechny odchylky od této základní charakteristiky za místní specifiku apod. S prohlubujícím se poznáním konkrétní historického vývoje stále většího počtu zemí rostl počet těch-

to "výjimek" a odchylek. Odpůrci marxistické teorie směny společenskoeconomických formací mohli těmito odchylkami argumentovat jako stále novými doklady proti obecné platnosti marxistické charakteristiky feudalismu. Řada marxistických medievalistů vypracovala typologickou analýzu feudální společnosti, která upustila od rozlišování "typických" a "výjimečných" feudálních vztahů a provedla regionálně určenou typologii procesu feudalizace i dalšího vývoje feudální formace. V rámci nejobecnějšího určení podstaty feudálních vztahů bylo provedeno rozlišení několika vývojových typů, z nichž každý je charakterizován nejen obecnými, ale i osobitými prvky, a nevymyká se obecné zákonitosti vývoje. Tak např. v případě feudalizace rozlišují sovětští medievalisté tzv. syntézní typ /cesta feudalismu spojením prvků přežívající otrokářské a rozkládající se rodové společnosti v případě francké říše/, byzantský feudalismus /s vývojovou kontinuitou politické vlády i městského života z římské říše/, tzv. bezsyntézní typ /feudální společnost vyvíjející se přímo z rodové společnosti/ atd.

Typologická analýza v rukou marxistického historika umožňuje tedy systemizovat a teoreticky zobecnit rozdílné formy a varianty světového historického procesu tak, jak se projevují v konkrétním historickém vývoji jednotlivých zemí. Východiskem vnitroformační typologie je přesvědčení o vnitřní rozmanitosti dané společenskoeconomické formace nebo jiné zákonitě vzniknuvší složky světového historického procesu. Každý z vnitroformačních projevů rozmanitosti měl svoji konkrétní prostorovou lokalizaci, které je vymezena geograficky v tzv. regionu. Kritériem vymezení regionu jsou pak ekonomické, sociální a druhotně také politické vztahy. Vedle obecné typologie formace je ovšem třeba provádět také další vnitřní typologii vývoje jednotlivých regionů - tentokrát již nikoli na základě nejobecnějších kritérií, nýbrž na základě kritérií dílčích /někteří badatelé užívají v této souvislosti termínů obecná a dílčí typologie/.

Ve starší i v současné nemarxistické historiografii se nejdříve setkáme s termínem typologie ještě v jiné souvislosti. Dočteme se o typu rolníka /nebo také o "typickém" rolníkovi/, jako o pomyslném či skutečném jedinci, který ztělesňuje všechny vlastnosti charakteristické pro příslušníky jeho sociální

skupiny. Hovoří se také o typu myšlení, typu podnikání - a někdy dokonce také o feudalismu či kapitalismu jako typu vztahů mezi lidmi. Zde máme co činit s typem jako s abstrakcí, jako se zobecněním, ke kterému došel poznávající subjekt studiem vlastností většího souboru prvků. Rozhodně se zde však nejedná o aplikaci typologické metody. Zobecnování je pro marxistického historika čímsi samozřejmým, nebylo však přijímáno tradiční buržoazní historiografií, která považovala dějiny za souhrn jedinečných událostí. Ve vztahu k této tradiční historické vědě bylo relativním pokrokem pojetí ideálního typu, se kterým vystoupil německý sociolog Max Weber. Doporučil shromáždit z historicky dané reality nejvýraznější rysy, kombinovat je podle jejich sounáležitosti a touto cestou dopěl k myšlenkovému výtvoru, který se měl co nejvíce blížit faktickému průměrnému obsahu skutečností historických. Takovýto "ideální typ" byl u Maxe Webera subjektivní konstrukcí, která měla umožnit hlubší postihu skutečnosti. Byla to účelová fikce, které ve skutečnosti nikdy nic neodpovídalo a které se mělo užívat k poměřování, třídění skutečnosti. Ideální typ Maxe Webera tedy nemá ani charakter hypotézy, nýbrž je typickým výsledkem zobecnění založeného na idealistickém pojetí historického vývoje. Nelze jej tedy ztotožňovat s typem jako výsledkem typologické analýzy.

Při typologické analýze je třeba se vyvarovat řady dalších omylů. Stejně jako u ostatních složitějších historických metod může vést k vážným zkreslením její živelná aplikace. Takové živelnosti se dopouští historik, který si jasně nevymezí objekt typologie a pracuje v důsledku toho s více méně nahodile shromážděným souborem jevů. Jeho typologická analýza nemůže přinést ani vyčerpávající typologii ani spolehlivou charakteristiku jednotlivých typů. Podobně jako v případě objektu komparace nelze se ani při určení objektu typologie spokojit s tím, že studovaný soubor jevů je tradičně označován stejným termínem: kdybychom např. mechanicky učinili předmětem typologie všechny události, které jejich současníci označovali revolucemi, dostali bychom soubor, jehož typologie by byla nesmyslná. Dalším častým omylem je neujasnění typologických kritérií. Badatel provede rozlišení jednotlivých typů, přičemž každý určuje podle jiného kritéria, tedy charakteristikami různého řádu. Bylo by např. nesmyslné provést třídění revolucí na tři typy: 1. násilné /podle

kritéria metody boje/; 2. rolnické /podle hlediska skladby účastníků/; 3. chiliastické /podle hlediska programu/.

Je třeba se vyvarovat také přeceňování možností, které pro poznání historické skutečnosti typologie poskytuje. Jen v některých případech lze pomocí typologie řešit složitější problémy, častěji typologií jen připravujeme půdu pro aplikaci dalších metod, pro další badatelský postup. Typologická metoda není použitelná - vyhroceně řečeno - ve dvou základních situacích, které se vyskytují poměrně často: 1/ tam, kde nemůžeme souhrn studovaných prvků zřetelně vymezit;

2/ tam, kde máme co činit s dialektickým celkem, se strukturou, jejíž prvky jsou navzájem spjaty v dialektickou jednotu protikladů; vnitřní strukturu procesů a vzájemné vztahy jejich složek nemůžeme určovat typologií /nelze proto např. považovat členění společnosti na jednotlivé třídy za typologii/.

xxx xxx xxx

Závěrem je třeba se zmínit o postupu, který má řadu společných rysů s typologickou metodou. Je to p e r i o d i z a c e. Při periodizaci rozčleňujeme na základě diachronní komparace historický vývoj určitého teritoria na časové úseky. Tyto časové úseky mají vždy určitou základní charakteristiku, která přímo a častěji spíše nepřímou ovlivňuje všechny události a vztahy, které se v jejich průběhu udály. Vytváříme tak analogii k synchronně určeným typům. Pravidla periodizace mají proto určité období s pravidly typologie.

Také při provádění periodizace je třeba vždy nejprve jasně vymezit objekt periodizace. Může jím být teritorium stejně jako určitá dílčí sféra života společnosti /dějiny techniky, literatury apod./; nejobvyklejší je vymezení periodizace jak teritoriálně, tak i věcně. Kritéria periodizace je třeba stanovit pro celé periodizované období jednotně. Ještě výrazněji než v případě typologie při tom vystupuje do popředí nutnost hierarchizace těchto kritérií: každá periodizace stanoví vedle základních mezníků také mezníky dílčí.

Nejobecnějším kritériem periodizace v marxistické historiografii je hledisko převažujícího výrobního způsobu - periodizace podle společenskoekonomických formací. Takovou periodizaci lze ovšem stanovit jen pro území, které se vyvíjelo zhruba homogenně, ve stejném rytmu - tedy pro dějiny jedné země, jednoho regionu. V případě, že je předmětem periodizace větší teritoriální celek, jehož jednotlivé složky se vyvíjely asynchronně, nelze mezníky přechodu mezi formacemi pochopitelně stanovit jednotně. Nejobecnější periodizační jednotkou je v takovém případě epocha jako časový úsek, jehož průběh je charakterizován specifickým vztahem mezi paralelně existujícími rozdílnými společenskoekonomickými formacemi, respektive rozdílným stadiem téže formace /např. epocha přechodu od feudalismu ke kapitalismu, epocha obecné krize kapitalismu apod./. Této problematice je věnována zevrubnější pozornost v oddílu metodologie historické vědy.

Periodizace se ovšem zdaleka neomezuje na určení základních společenskoekonomických formací. Neméně důležitá je také periodizace vnitroformační. Zde můžeme odlišit dva stupně závažnosti kritérií: obecnější kritéria periodizace vycházejí ze základních transformací převládajícího výrobního způsobu /např. rozlišení kapitalismu volné soutěže a monopolního stadia vývoje kapitalismu/, méně obecná kritéria pak čerpají ze závažných přeměn politických. Tam, kde se nezabýváme periodizací dějin celé společnosti na vymezeném teritoriu, nýbrž jen některé složky lidské aktivity, přicházejí v úvahu pochopitelně také kritéria další, přiměřená charakteru periodizované činnosti. Zároveň je třeba brát v úvahu, že týž historický proces může být periodizován na základě rozdílných dílčích kritérií několika způsobem.

Na rozdíl od typologie odděluje jednotlivé periodizační úseky časový mezník. V obecné sféře společenských a ekonomických vztahů můžeme ovšem stěží stanovit přesnou dataci základních změn. Proto se někdy historikové spokojují datací přibližnou, jindy si vypomáhají přesně datovatelnými událostmi z jiné, obvykle politické sféry života společnosti. V takovém případě tvoří mezník mezi společenskoekonomickými formacemi nebo stadiální mezník uvnitř formace politická nebo sociální událost,

která vyjadřovala hlubší přeměny ekonomické nebo signalizovala jejich nástup /politická revoluce, rolnické povstání, reformy apod./.

Periodizace má vedle svého metodologického poslání také závažný význam pro konkrétní výzkum a aplikaci dalších metod. Její pomocí můžeme totiž určit časové rozměry pro typologii stejně tak jako meze retrospektivní metody i strukturální analýzy. Bez promyšlené a vědecky podložené periodizace nelze provádět komparaci po horizontále analogických historických situací. I když obvykle vstupuje do historikova výzkumu jako složka mimo-pramenného poznání, tvoří tedy periodizace nezbytné východisko při aplikaci řady dalších historických metod a může naopak být na základě těchto metod dále prohlubována a upřesňována.

MAKROANALÝZA A MIKROANALÝZA. OBECNÉ A NÁRODNÍ DĚJINY

Každý historický proces, vývoj každé oblasti lze zkoumat jednak jako celek, jednak jako soubor velkého množství drobných součástí tohoto celku. V prvním případě zkoumáme, jak se rozvíjely velké společenské skupiny a složité systémy vztahů na rozsáhlém území. Ve druhém případě studujeme postoje a jednání jedinců, kteří na onom území žili, podmínky života drobných sídelních výrobních jednotek /závod, vesnice, statek/. Prvý postup se obvykle nazývá makroanalýzou, druhý postup pak mikroanalýzou.

Mikroanalýza řeší problémy vývoje jediného základního celku jedné složky společenského dění - a to složky tak malé, že by nebylo účelné dělit ji pro badatelské účely na drobnější celky. Takovou elementární částicí může být právě tak pramen jako jedinec či malá skupina lidí. Příkladem mikroanalýzy soustředěné na jediný předmět, hmotný pramen, jsou studie z dějin hmotné kultury, dějin umění a etnografie. Při tom není důležité, zda se studium zaměřuje doslova na jediný předmět nebo se zabývá větším počtem předmětů, které mají totožnou funkci ve výrobě, společenských vztazích apod. /např. pluh, vesnický dům/. Příkladem mikroanalýzy zaměřené na jednotlivého člověka je biografie, ať již ji pojmáme jako vyličení jednotlivcov života nebo monografický rozbor jeho úlohy v jisté konkrétní situaci. Neméně závažná je mikroanalýza hospodářských jednotek, ať již šlo o jednotky výrobní /továrna, panský dvůr/, obchodní, dopravní či spotřební /např. rodina/. Předpokladem je ovšem ve všech případech, že se nám dochovala dostatečně bohatá pramenná základna, která dovoluje získat co nejdetailnější poznatky o studované jednotce.

Mikroanalýza se tedy vyznačuje vyčerpávajícím využitím všech zachovaných pramenů k poznání studované společenské jednotky: vesnice, bitvy, nástroje atd. Dávno již minuly doby, kdy stačila zevrubná reprodukce dílčích údajů bez ohledu na širší společenské souvislosti. Mikroanalýza má smysl jedině tehdy, je-li schopna interpretovat studovaný dílčí úsek společenské skutečnosti jako součást širších vývojových

tendencí, je-li schopna určit širší kauzální souvislosti a přispět k poznání úlohy, kterou studovaný mikrosvět hrál v širším společenském kontextu. Proto nelze mikroanalýzu omezovat na pramenné poznání: toto pramenné poznání musí i v případě mikroanalýzy být kombinováno s poznáním mimopramenným. Historik např. nevysvětlí změny a čísel, jimiž prošel určitý závod ve třicátých letech našeho století, jestliže nebude nic vědět o světové hospodářské krizi. Výklad proměn vesnice ve 2. polovině 18. století se neobejde bez znalostí krize feudálního robotního velkostatku, josefinské politiky apod. Zevrubná reprodukce pramenů z patrimoniálního archivu zde nestačí. Vyčerpávající popis životních osudů kteréhokoli jedince nemá smysl, bude-li omezen na jeho soukromý život a myšlení bez přihlídnutí k tomu, jaké tendence společenského vývoje tato osoba ztělesňovala.

Makroanalýza se zabývá širšími problémy z dějin národů, států, po případě z dějin obecných. Proto se opírá o zpracování širšího souboru údajů o dílčích složkách vývoje, které mohou být výsledkem dříve provedené mikroanalýzy. Mimopramenné poznání hraje tedy v makroanalýze významnou úlohu, i když přihlíží také k poznání pramennému. Historik však nemůže zpracovat veškeré prameny dochované na studovaném území ke zvolenému problému. Proto musí při zkoumání nových a nejnovejších dějin provádět selekci, výběr pramenů. Měřítkem výběru bude zde stupeň závažnosti pramene pro danou otázku a jeho typičnost pro širší skupinu pramenů. Někdy může být tento výběr omezen na prameny ústřední provenience, jindy shrnuje a zpracovává /např. pomocí statistických technik/ rozptýlené prameny stejného typu v různých místech zkoumaného teritoria. Poněkud odlišná je situace v případě dějin starších, k nimž se dochovaly prameny jen sporadicky a pro které lze tedy uplatňovat požadavek úplného zvládnutí pramenů k danému problému také v rámci makroanalýzy. Zde tkví ostatně jeden ze specifických rysů medievistiky.

Ať již historik užívá mikroanalýzy či makroanalýzy, vždy si musí položit otázku vztahu mezi oběma postupy. Při každé makroanalýze je např. třeba počítat s tím, že mikroanalýtické studie vykáží určité odlišnosti vývoje dané dílčí jednotky od závěrů, k nimž historik dojde makroanalýzou. Na druhé straně nemusí mikroanalýza přinést v každém případě poznatky podstatně do-

plňující obraz, který byl znám již z makroanalýtického rozboru. Často mikroanalýzou potvrzujeme známé obecnější souvislosti a vztahy. Proto je účelné položit si již před počítáním mikroanalýzy otázku, zda její výsledky mají možnost přinést skutečné obohacení historických znalostí.

Makroanalýza a mikroanalýza jsou tedy v obecném smyslu dvěma doplňujícími se složkami historického poznání. Takový přístup uplatňovali při jejich využívání již klasikové marxismu-leninismu. V běžných případech historického zkoumání však obvykle nemůžeme požadovat, aby historik neustále, resp. při řešení každé otázky, kombinoval oba přístupy. Jejich vzájemný vztah je dán tím, že historik při makroanalýze se opírá do značné míry o výsledky mikroanalýzy, kterou provedli jeho předchůdci a že naopak mikroanalýza vždy přihlíží k výsledkům makroanalýtickým. Marxistická historiografie je si při tom vždy vědoma toho, že celospolečenské procesy, dějiny národů a států nejsou pouhými mechanickými souhrny /součty/ jednotlivin, dílčích individuálních jevů, nýbrž že vždy tvoří svébytnou vyšší kvalitu, která musí být studována jako samostatný celek. Vztah předmětu bádání v mikroanalýze a makroanalýze je tedy vztahem jednotky a celku.

Někdy bývá mikroanalýza mylně ztotožňována s přímou metodou, resp. přímá metoda se považuje za specifický postup mikroanalýzy. Obdobně mylný je názor, že makroanalýza je totožná či analogická s nepřímou metodou. Mikroanalýza stejně jako makroanalýza aplikují jak přímou, tak nepřímou metodu, i když v určitém stadiu mikroanalýzy vystupuje více do popředí přímá metoda, takže můžeme říci, že přímá metoda je nutnou součástí mikroanalýzy, zatímco v makroanalýze může někdy hrát jen okrajovou úlohu.

Mikroanalýza tvoří spolu s makroanalýzou důležitou složku historického poznání. Při tom nelze mechanicky vyzvedat či potlačovat jednu či druhou z těchto metod. Konkrétní důležitost každé z nich se ovšem mění od případu k případu a závisí na formulaci problému a zejména pak na stupni zpracování tohoto problému. Tam, kde je stupeň zpracování pokročilejší, tam, kde máme již poměrně bohatou zásobu základní faktografie, dostává se do popředí při rozboru společenského vývoje spíše makro-

analýza. Tam, kde se studium teprve počíná, nevystačíme obvykle s poznatky založenými na pramenech ústřední proveniencce a musíme se opřít o rozsáhlou mikroanalýzu. Neustálá konfrontace výsledků obou metod je ovšem v každém případě nutná.

Vztah mikroanalýzy a makroanalýzy má často, nikoli však ve všech případech, svůj rozměr teritoriální. Mikroanalýza se v tomto smyslu stává specifickým přístupem ke studiu dějin lokálních a regionálních, zatím co makroanalýza je charakteristická pro dějiny států /národů/ a pro dějiny obecné. Tento rozdíl je jednou z charakteristik, které určují osobitost, specifiku regionálního bádání. V jistém smyslu jsou české dějiny a vůbec národní dějiny výsledkem studia regionálního, ale nelze rozhodně říci, že by prostá suma dějin jednotlivých regionů tvořila dějiny národa, stejně jako suma dějin všech národů a států netvoří automaticky ještě dějiny obecné. Často se ovšem stává, že znalosti nejlépe mikroanalyticky probádaného regionu /lokality/ se stávají základem pro představu o dějinách národních. V této souvislosti je třeba znovu upozornit na to, že vývoj větších celků a složitějších, komplexnějších vztahů nelze atomizovat do souboru dílčích složek, nýbrž studovat je především jako svébytnou kvalitu. Mezi objekty mikroanalýzy a makroanalýzy byl ostatně v mnoha případech plynulý, povlovný přechod: na přechodu leží např. dějiny velkých regionů, velkých měst, hlavních společenských tříd apd.

I když hovoříme o mikroanalýze a makroanalýze jako o metodách, nejedná se v jejich případě vlastně o historické metody v užším slova smyslu. Jsou spíše specifickými kombinacemi, soustavami metod a technik, při čemž konkrétní složení těchto technik se liší od případu k případu. Již při volbě tématu si ovšem historik ujasňuje, bude-li se jednat o mikroanalýzu či o makroanalýzu. Jeho rozhodnutí je totiž důležité již pro způsob provádění heuristiky, stejně jako pro práci s prameny. Do oblasti metodologie vstupujeme, ptáme-li se, jaký je ve výsledcích výzkumu vztah obecného a zvláštního. Nevíme totiž předem, zda souhrn výsledků většího počtu mikroanalytických výzkumů reprodukuje takový širší obraz historické skutečnosti, který je schopen dodat dostatečné podklady pro makroanalýzu. Je historická skutečnost totožná se souborem jednotlivin? Je

společnost pouze souhrnem samostatně jednajících jedinců? Na tuto otázku odpovídá zejména tradiční idealistická buržoazní historiografie kladně. Víme však již, že jde o představu, která je pro marxistickou historiografii nepřijatelná.

Tím nemá být řečeno, že podceňujeme význam mikroanalýzy a považujeme za jediné vědecké zkoumání společenského vývoje makroanalýzu. Jedním ze základních a dosud často opomíjených úkolů marxistického historika je totiž taková volba mikroanalýzy, která by byla schopna přinést podstatné výsledky pro poznání obecných souvislostí a zákonitostí dějin národních či obecných. Pro takový úkol je třeba zvolit jednak problém, jednak vymežit teritorium. Volba problému je v tomto případě úkolem jednodušším: její principy jsou zhruba obdobné se základními metodologickými požadavky na volbu tématu. Složitější je teritoriální složka orientace mikroanalytického zkoumání. Tam, kde se zachovalo dostatečné množství pramenů /tedy v případě nových a nejnovějších dějin/, není již možné ani účelné zpracovávat k řešení určitého problému soustavně všechny prameny zachované pro dané teritorium. Je tedy třeba zvolit natolik reprezentativní předmět mikroanalýzy, aby výsledky dokázaly odpovídat na položené otázky s nárokem na co nejobecnější platnost, ať již v rámci dějin jednoho národa či většího celku. Touto otázkou se však již výše zabývala kapitola věnovaná metodě sondy. Zde postačí doplnit, že vymezení studovaného teritoria nemůže být provedeno nezávisle na zvoleném /řešeném/ problému. Makroanalýza a mikroanalýza tedy jsou dvěma rozdílnými přístupy k volbě tématu a tedy i ke studiu historické skutečnosti, tvoří však ani neslučitelný protiklad ani dva navzájem zcela odloučené zorné úhly; přechod mezi nimi je obvykle povlovný.

Bylo by omyleno dělat mechanickou paralelu mezi vztahem makro- a mikroanalýzy a vztahem mezi obecnými a národními /resp. regionálními/ dějinami. Určité období však v těchto vztazích jistě existují alespoň potud, že v obecných dějinách se s makroanalýzou setkáme častěji než v dějinách národních. Liší se nějak výsledky historického výzkumu v národních a v obecných dějinách? Pokud obě složky historické vědy vycházejí z téže metodologické základny, není mezi nimi žádných zásadních rozdílů. Určité dílčí rozdíly je však třeba vzít v úvahu: jsou

to rozdíl ve formě zpracování výsledků a zejména pak rozdíl ve volbě a kombinaci metod.

Z hlediska ztvárnění i z hlediska základních etap výzkumu nelze dělat rozdíl v postupu českého historika písničného syntézu českých dějin a českého historika písničného syntézu dějin polských, francouzských apod. V obou případech se pozornost badatele soustřeďuje na dějiny poměrně pevného teritoriálního celku, obvykle národního. V obou případech převažuje diachronie a systematický zájem o všechny úseky života daného celku. Syntetická zpracování dějin jednotlivých cizích zemí má svoji společenskou funkci popularizační a může někdy přinést také cenné podněty a postřehy díky nezaujatému a porovnávacímu badatelskému pohledu "zvenčí". Nelze je však ještě považovat za práci na obecných dějinách v plném slova smyslu, i když jde o makroanalýzu.

Obecné dějiny začínají teprve tam, kde si historik klade za cíl hledání vztahů mezi jedinečným a obecným, při čemž klade důraz na obecné souvislosti, počínaje zařazením místních vztahů a událostí do souvislostí a vztahů širších, mezinárodních, obecných: S určitou nadsázkou je možno říci, že národní dějiny jsou spjaty s vertikálním, diachronním přístupem k historické skutečnosti, zatímco dějiny obecné jsou založeny na pohledu synchronním a horizontálním.

Vedle toho se liší obecné dějiny od národních také dvěma dalšími charakteristickými rysy: 1. předmětem zkoumání: jsou jim větší, rozsáhlejší územní celky přesahující hranice jedinečného národa /i když tyto hranice nemohou být ignorovány/; 2. aplikovanými metodami; v popředí stojí v případě obecných dějin postupy synchronní, komparativní a typologické, převažuje mimopramenné poznání nad pramenným, které má obvykle jen podpůrný a někdy dokonce ilustrativní ráz.

Zároveň je třeba konstatovat, že obecné dějiny jsou do značné míry závislé na výsledcích práce nad dějinami jednotlivých národů. Bez kvalitních studií k národním dějinám by byly obecné dějiny souborem mlhavých dohadů - právě proto, že jsou založeny na mimopramenném poznání. Tento dluh splácejí obecné dějiny dějinám národním tak, že jim poskytují /či měly by posky-

tovat/ spolehlivou základnu pro rozlišení obecného a specifického.

Nejjednodušším druhem takto chápaných obecných dějin jsou studie tematiky stykové - ovšem za předpokladu, že nebudou omezovat svoji problematiku na samoučelné studium izolovaných a vypreparovaných vztahů mezi dvěma národními celky, nýbrž budou se orientovat na společenské předpoklady a důsledky vztahů pro oba stýkající se objekty a případně i pro další oblasti zeměpisné či sféry života společnosti. Studium styků může být zároveň východiskem pro komparativní analýzu, nemluvíme již o tom, že také sám vývoj vztahů a styků mezi národy a státy podléhá specifickým zákonitostem, které by neměly být přehlíženy. Nevýhodou stykových témat je, že jejich faktografický rozsah je zejména v dějinách středověku a novověku poměrně omezený a dnes již povětšinou vyčerpáný, takže nové poznatky se týkají nejčastěji vztahů a událostí nepříliš důležitých.

Druhým krokem, vyšším typem práce na obecných dějinách je monografické zpracování dílčích problémů společenského vývoje z hlediska nadnárodních celků, obecných vztahů. Sem patří např. srovnávací studie počátku průmyslové revoluce, ale také studie o úloze obchodního kapitálu vyspělých zemí v koloniálních oblastech apod. Předpokladem pro práci na tomto typu obecných dějin ovšem je, že máme již pro zpracování daného faktu dostatečnou základní zásobu faktů. V případě užších témat je možno zásobu faktů doplnit pramenným studiem. Čím méně jsou prameny zpracovávány a čím více jich je /tedy zejm. v nejnovějších dějinách/, tím obtížnější je práce na tematice z obecných dějin tohoto typu.

Třetím a nejnáročnějším typem práce na obecných dějinách pak je syntéza; při tom může jít o syntetické zpracování vývoje určitého velkého teritoriálního celku /např. Předního východu či zemí na Baltu/ či o syntézu určité sféry života společnosti, jako např. zemědělství, věda apod. Nejobecnějším typem syntézy je zpracování určitých problémů světových dějin jako jediné kvality, jako jediného dialektického celku, který je navzájem propojen trvalými a pevnými vazbami. Takovým se ovšem svět stal teprve v novověku.

VÝSLEDKY HISTORIKOVY PRÁCE

Má-li vědecká práce mít smysl, musí přinášet nové poznatky. To platí také pro práci historikovu a její výsledky. Pokud mají povahu výsledků vědeckého zkoumání, mají nově odpovídat na závažné otázky, mají řešit nebo alespoň osvětlit některý z problémů historického vývoje, přinést nové poznatky o historických událostech. Výsledky obvykle svou povahou odpovídají tomu, jak byl formulován badatelský úkol.

Z obsahového hlediska můžeme rozlišit několik typů výsledků, k nimž mohl vědecký historický výzkum dospět.

1. Tam, kde před historikem stál úkol zjistit nové skutečnosti o průběhu historických událostí, o charakteru hospodaření apod., je výsledkem jeho práce materiálová studie, jejíž těžiště je právě ve faktografickém přínosu, ve shromáždění dosud neznámých údajů.
2. Tam, kde historik řešil dílčí problém společenského vývoje /obvykle na základě pramenného studia, není to však podmínkou/, vzniká jako výsledek jeho práce studie analytická, která se pokouší o nové řešení daného problému; obvykle jde o rozbor vztahů a rozporů v některé ze složek společenského života nebo v některém krátkém časovém úseku či vypjaté konfliktní situaci.
3. Tam, kde historik zpracovává základní souvislosti společenské transformace /či stabilizace/, tam, kde je předmětem jeho zájmu větší celek či delší časové období, a kde podává řešení /nebo je naznačuje/ závažného obecného problému, hovoříme o syntéze. Syntéza je vymezena věcně /řešeným problémem/, teritoriálně a časově. Podle toho, která ze složek převažovala, rozlišujeme:
 - a/ Syntézy teritoriálně omezené na jeden uzavřený celek /národ, stát/; základním úkolem historikovým je zde sledovat proměny tohoto celku v čase během poměrně dlouhé doby a vysvětlit jejich hlubší souvislosti; sem patří zejm. syntézy národních dějin.

b/ Syntézy vývojových souvislostí širokého teritoria zahrnujícího větší počet národních celků během poměrně krátké, přesně vymezené doby /např. společenské a ekonomické přeměny ve Středomoří ve 2. polovině 16. století/; vztahy mezi těmito celky se sledují na základě většího počtu ukazatelů.

c/ Syntézy, které vysvětlují a analyzují všestranné vztahy uvnitř poměrně uzavřeného celku, určují funkci jeho jednotlivých částic.

Každý z těchto tří typů výsledků může dostat ztvárnění v několika podobách, formách. Nejelementárnější z nich je krátké sdělení /či drobný příspěvek/, které informuje o dílčím výsledku bádání, o novém drobném poznatku. Nejběžnější jsou případy užití tohoto sdělení tam, kde výsledkem historikovy práce byla především nová faktografie.

Náročnější formou je tzv. pojednání /také časopisecká studie/, které zkoumá určitou historickou otázku a přináší výsledky badatelské činnosti autor. Může přinášet materiálové poznatky stejně jako analýzu problému.

Analýza závažnějšího, obecnějšího problému může dostat podobu rozsáhlého zpracování, které bývá vydáno knižně a nazývá se obvykle monografií. Je to nejnáročnější a nejpřínosnější forma výsledku vědeckého poznání. Může být věnována jedinému souboru vztahů na širokém teritoriu během krátké doby stejně jako mnohostrannému rozboru vývoje společenského jednoho národa či země. Formu monografie dostává nejčastěji historická syntéza. Nesporný význam a záslužné místo mezi výsledky historické vědy mají však také knižní monografie, které jsou věnovány analýze jediného závažného problému nebo které shrnují bohatství nového faktografického materiálu. Ideálním případem je kombinace obou složek: hluboká monografická analýza základního problému opírající se o novou dosud neznámou faktografii. Vzhledem k tomu, že základní zásoba faktů pro starší dějiny je do značné míry vyčerpána, setkáváme se dnes v praxi s takovou kombinací nejčastěji u výsledků studia nových a zejména nejnovějších dějin.

Závažným obohacením historického poznání je také kritický přehled dosevadních výsledků bádání takových problémů, které

byly předmětem diskusí a na jejichž řešení bylo vynaloženo značné úsilí. Takový přehled vývoje bádání je nejen nezbytným východiskem každého nového pokusu o řešení dané otázky, ale může sám již naznačit cesty k novému řešení. Pokud věnuje pozornost otázkám metodologickým, může být zároveň přínosem také z hlediska historiografického.

Jedním ze základních charakteristických rysů vyspělé historické vědy je dobře fungující činnost recenzní a aktivita diskusní. Každá vědecká historická práce je podchycena v bibliografích. V některých dílčích složkách historického bádání je dokonce snaha zachytit všechny důležité příspěvky formou anotací. Anotace je stručná charakteristika obsahu vědeckého díla, která doplňuje obvykle jednou větou to, co naznačuje sám jeho název. Někdy ovšem již sám název díla je již jeho stručnou anotací. U studií zabývajících se složitějšími otázkami nebo přínášejících diferencované odpovědi, může být anotace také obširnější.

Základní formou informace o výsledcích vědecké práce jsou zprávy. Zpráva má nejen charakterizovat obsah publikovaného výsledku, ale také sdělit, v čem je jeho přínosnost /ať již ve faktografii či v novém řešení či v metodě/ a o jaké prameny se případně autor opíral. Úkolem zprávy není kritický rozbor díla ani diskuse s názory autorovými; je však vhodné, aby informovala o metodologickém východisku autorově a o případných očividných a nesporných nedostacích. Někdy se od zprávy odlišuje referát jako její obširnější forma. Rozdíl je zde ovšem spíše v rozsahu než v obsahu.

Kritické hodnocení a hlubší rozbor díla je úkolem recenze. Recenze má již tradiční skladbu: nejprve recenzent zařazuje recenzovanou publikaci do kontextu historického výzkumu /a případně určuje i její širší problémový rámec/ a seznamuje čtenáře s osobou autora /pokud nejde o autora notoricky známého či naopak o úplného začátečníka/. Pak podává v přehledné formě obsah recenzované práce zhruba ve stejném sledu, jak je napsána a zakončuje přehled charakteristikou jejího přínosu. Teprve po reprodukci autorových výsledků a názorů by mělo následovat recenzentovo hodnocení a je o případné koncepční výhrady a návrhy na jiné řešení. Na konci recenze se obvykle uvádějí drob-

nější prohršky a nedopatření. Specifickou formou recenze může být diskusní článek, ve kterém již těžiště není v reprodukci názorů recenzovaného autora /i když i zde musí být obsaženy/, nýbrž ve zdůvodnění a rozvedení vlastního stanoviska recenzenta, resp. diskutujícího. Míra kritických výhrad autorových je pochopitelně především dána jeho názorem na recenzovanou publikaci, často však je také určována místní národní tradicí. V některých zemích je běžnou tradicí kritická recenze /jiné recenze se netisknou/, v jiných naopak je přijat uzus benevolentní recenze, která se blíží spíše obširné zprávě, resp. referátu. V marxistické historiografii mají recenze významné místo jako jeden z nástrojů kritiky buržoazní historiografie.

Specifické místo mají mezi výsledky historické vědy práce, které nepřinášejí žádné zásadně nové poznatky ani soudy, ale které jsou nositeli společenské funkce historické vědy. Jsou to učebnice a populárně vědecké spisy. Učebnice zobecňují a shrnují základní charakteristiky vývoje národních nebo světových dějin na základě nejnovějšího stavu vývoje historické vědy. Pokud jsou určeny vysokoškolskému studentovi, mají vedle toho upozorňovat na otevřené a diskusní otázky. Z posláních učebnice vyplývá nutnost maximální možné objektivizace jejich soudů a výběru faktů. Kdybychom však hodnotu učebnicového textu absolutizovali a považovali ji za definitivní a nepřekonatelný obraz minulého vývoje, dostali bychom se do zásadního rozporu s principy marxistické gnoseologie. Vědecké poznání je procesem neustálého prohlubování, upřesňování a rozhodňování našich znalostí minulého vývoje.

Populárně vědecké práce mají nejhrůznější formu od drobných zpráv přes eseje a články až po knižní publikace. I když od nich obvykle nepožadujeme kritický aparát ani faktografickou přínosnost, je nezbytně nutné, aby byly psány na úrovni souběžné historické vědy a nedostávaly se do rozporu s obecně přijatými vědeckými poznatky. To nevylučuje možnost autorské osobitosti; autor může vyjadřovat své vlastní domněnky a soudy, nesmí však předstírat, že jde o soudy objektivně platné a vědou doložené. Pokud je autorem popularizační práce historik - odborník, je užitečné a žádoucí, aby jeho práce přinesla nové výsledky a pohledy i v popularizační podobě. Význam popula-

rizace vědeckých historických poznatků stále roste. Bez ní by historická věda ztratila značnou část svého významu pro formování společenského vědomí a národní kultury.

ZÁKLADY METODY PREHISTORIE A ARCHEOLOGIE

Prehistorie, nedílná součást historie, studuje konkrétní vývoj lidstva a společnosti od jejich vzniku po období, kdy je lépe poznatelný z písemných pramenů. Písmo se objevuje zpravidla v počátcích třídní společnosti, studium pravěku zahrnuje tedy obvykle vývoj prvobytné společnosti. Prvotními, základními prameny pro nejstarší dějinné období jsou prameny archeologické /někdy nazývané hmotné/, z praktického hlediska dělené na sídliště / opevněná, neopevněná aj. /, pohřebiště /mohylová, plochá, s pohřby těl, žárové hroby atd./, hromadné nálezy, depoty /sklady obchodníků, úschova majetku, obětiny/, samostatné výrobní dílny /lomy, doly, pole/, samostatná kultovní místa, komunikace vně sídlišť /cesty, mosty/, včetně všech předmětů, odpadů a stop po činnosti i pobytu člověka; ze širšího hlediska sem patří i kosterné pozůstatky po člověku, které studuje paleoanthropologie. Archeologické prameny jsou zpracovávány hlavní pomocnou disciplínou prehistorie, a to prehistorickou archeologií, používající specifických metod. Aby mohl být vyličen konkrétní historický obraz, k tomu je potřebí pomoci dalších společenskovědních oborů /etnografie, historie, jazykověda, numizmatika aj./, přírodovědných i technických disciplín /anthropogeografie, paleobotanika, paleoklimatologie, osteologie, chemie, jaderná fyzika aj./.

Protože archeologické prameny jsou jediným zdrojem poznání počátků dějin v různých částech světa, v některých oblastech dokonce převažují i v pokročilém vývoji třídních společností, člení se archeologie neoficiálně na orientální, americkou aj., v Evropě nabývá značného významu klasická archeologie /pro antický svět/ a středověká archeologie /o ní viz dále/. - V některých státech se používá pro prehistorii jiný pojem: V SSSR archeologie, v Polsku prehistorie, v Nizozemí paleohistorie; v anglosaských zemích někdy spadá pod kulturní anthropologii /zvláště v USA, Mexico/.

Obečným metodologickým základem prehistorie a archeologie u nás - a podobně v jiných socialistických zemích - je dia-

lektický a historický materialismus, uplatněný ve specifických metodách, jež lze členit zhruba na heuristické, kritické, analytické a interpretační, jež se v použití navzájem značně prolínají.

Mezi heuristické metody patří zejména terénní archeologický průzkum a výzkum /získání nových pramenů se zřetelem na nalezové celky - objekty vzniklé v krátkém časovém úseku a tvořící pokud možno větší uzavřené komplexy, např. sídliště, pohřebiště/. Závažná jsou při tom stratigrafická pozorování /porušený objekt je starší než ten, který jej porušuje/. Průzkum využívá nejen speciálních prospekčních metod /geofyzika aj./, náročných terénních pozorování, ale i podrobných map, toponomastiky. Součástí heuristiky je shromáždění dosavadních pramenů, ať uložených v muzeích nebo publikovaných. Zvláštností terénního výzkumu je okolnost - vlastní historii neznámá -, že terénní objekty jsou zároveň odrazem, stopami historických faktů /např. násilné zničení hradiště/a že jsou výzkumem obvykle zničeny /vyjma movitého inventáře nebo výjimečné konservace významných památek/. O to důležitější je zpracování nálezové zprávy, dokumentačně zpracovaného pramene. Klasifikací jednotlivých druhů pramenů se zabývá archeologická morfologie, dosud orientovaná převážně na tvar a výzdobu nálezů.

Metody kritiky jsou různého řádu /někdy jde spíše o techniky/, podle úrovně, závažnosti hodnoceného případu. Je třeba prověřit pravost pramene /zvláště u umělecko-řemeslných předmětů docházelo v minulosti k vytváření fals/, jeho nálezové souvislosti, tj. příslušnost k určitému objektu, k nadřazenému komplexu objektů. Je nutné ověřit /za pomoci statistiky, indukční nebo deduktivní metody/ typičnost některých terénních situací, vyjadřujících v souhrnu výrazné znaky činností, chování pravěkých pospolitostí na určitém území v určité době /tzv. archeologické typy/. Vyšší stupně kritiky se prolínají s analytickými postupy /kritika dílčích interpretací/.

Archeologické analytické metody lze rozdělit zhruba na dvě skupiny, z nichž jedna souvisí úzce s heuristikou a kritikou. Patří sem např. funkční analýza, která se zabývá skutečnou funkcí předmětu, objektu ve své době /často totiž dochází k modernizacím na základě vnější podoby předmětu s moderním

nástrojem ap./.. Do tohoto okruhu náleží i problematika nedochovaných pramenů /např. v pravěku bylo využíváno mnohem více dřeva než dokládají nálezy/ nebo i náročné stanovení stáří předmětu, objektu /absolutní chronologie vyjadřuje stáří v letopočtech, relativní chronologie řeší vzájemný časový vztah památek/. V této souvislosti se kombinují stratigrafická pozorování, typologie /viz dále/ i přírodovědné údaje /absolutní data na základě radiokarbonové metody - C^{14} , též data na základě dendrochronologie - využití letokruhů z konstrukcí staveb ap./.. - Druhá skupina metod se snaží vyznačit oblasti s příbuznými rysy hospodářsko-sociálními a se specifickými rysy kulturními. Důležité místo tu má typologická metoda, vycházející z dialektického vztahu mezi produktem a výrobcem: produkt vzešlý z určité konkrétní výrobní, sociální a geografické situace působí zpětně na výrobce a je jím pozměňován. Kartografická metoda pomáhá ohraničit areál produkce určitých předmětů, ale i různých jevů, osvětlujících životní prostředí, způsob života /včetně náboženských projevů, estetických tradic ap./, může naznačit úroveň směny, směry různých kontaktů /obchodní, kulturní/. Statistika nebo matematickologické analýzy mohou potvrdit opět typičnost či stypičnost jevů a jejich vztahy, mohou naznačit jejich hierarchii.

Interpretace využívá především posledně zmíněných rozborů, aby mohla, jako jeden z hlavních cílů, vypracovat archeologické kultury, skupiny, zastupující ve starším pravěku /zhruba od neolitu do mladší doby železné/ historické celky. Zároveň jde o snahu postihnout vnitřní kvalitu kultur /ekonomicko-sociální úroveň, problém etnicity/, o stanovení jejich vývoje v čase a prostoru, o určení jejich významu v celkovém historickém vývoji užší i širší oblasti. Interpretace v tomto pojetí /jsou ovšem i interpretace nižšího řádu/ je vlastně úkolem prehistorie, která využívá i zmíněných dalších oborů. Důležitá je metoda analogie, již nutno využívat opatrně pro nebezpečí modernizací /např. zdánlivě primitivní etnografické společnosti mají obvykle za sebou různorodý vývoj/. Závažné jsou výsledky přírodovědeckých oborů /sledování starých půdních a podnebných poměrů, druhy plodin, podíl chovu a kvality domácích zvířat/ a dalších technických oborů /speciální rozborů umožňují stanovit

úroveň techniky/.

V mladších a pozdních dobách, kdy lze stanovit etnicitu /národnost/ tvůrců archeologických kultur, stává se tato obvykle důležitou historickou kategorií pro tu či onu oblast. Interpretace v dějinách pravěku se však dotýká i jiných obecných problémů, např. periodizace, problematiky pojmů kultura, kulturní skupina, kulturní komplex, problémů poznání atd.

Středověká archeologie. V posledních třech desetiletích se pod vlivem prehistorické archeologie rozvinula středověká archeologie /později i postmedievální a nejnovější industriální archeologie = a. období průmyslové revoluce/. Zároveň došlo v její orientaci k těsnější vazbě na historii, zejména na hospodářské a kulturní dějiny. Její časové vymezení kolísalo a ustálilo se např. v ČSSR na době kolem r. 1000 až poč. 16. století. Cílem středověké archeologie je vyhledat, klasifikovat a všestranně interpretovat hmotné /archeologické/ prameny z výše uvedeného období a tím přispět k co nejúplnějšímu poznání historického vývoje. V tomto období postupně narůstá množství a význam psaných pramenů, z čehož plynou ve srovnání s prehistorickou archeologií další metodické možnosti /např. přesnější absolutní chronologie, lepší strategie výzkumu a kladení otázek, nezávislá kontrola závěrů aj./. V závislosti na proměnách množství a kvality psaných pramenů mění se i význam pramenů hmotných pro rekonstrukci života středověké společnosti. Zatímco pro období počátků je význam pramenů hmotných výrazný /např. zemědělská a řemeslná výroba 10.-12. století/ v pozdějších stoletích jejich závažnost pro historickou práci postupně klesá a koncem středověku mají spíše již doplňující charakter, případně konkretizují určitá fakta známá z psaných pramenů; pramenem prvořadého významu zůstávají však při studiu újeji vymezených témat /např. nejstarší sklářská výroba/. Skladba a kvalita hmotných pramenů se oproti starším obdobím dosti mění /zachováno větší procento organických materiálů, dochování mimořádných předmětů v muzejních sbírkách, občasný výskyt objektů a předmětů dosud v plné funkci, větší množství dochovaných památek apod./.

Základní nálezová prostředí, v nichž se shledáváme s velkými komplexy pramenů, jsou vesnice, tvrz, hrad, město, výrob-

ní objekty a okrsky; pramenem je i krajina a sídelní struktura včetně komunikací a pluziny. Ubývá na významu pohřebišť, z depotů mají význam hlavně depoty mincovní.

K získání a zhodnocení těchto pramenů využívá středověká archeologie nejen vlastních metod, odvozených a modifikovaných částečně z prehistorické archeologie, ale i metod dalších historických věd /např. historické geografie, heraldiky, sfragistiky, numismatiky aj./. Zvláštní význam mají i dějiny umění /slohová analýza, ikonografie/ a pak především etnografie, jako jeden ze základních zdrojů informací pro funkční analýzu. Důležitost podržuje i ve středověku antropologie, zvláště paleodemografie. K základní klasifikaci hmotných pramenů z hlediska času /kdy?/, prostoru /kde?/ a funkce /k čemu?/ používá středověká archeologie obdobných metod, jako archeologie prehistorická. Poněvadž však sleduje období, ze kterého je známo množství přenesných historických dat, využívá ve zvýšené míře této skutečnosti k propracování absolutní chronologie svých pramenů /především projekcí těchto dat v hmotných památkách, tj. sledováním nálezů mincí, nápisů, erbů, využitím písemných zpráv o založení, existenci či zániku objektů nebo lokality apod./. Z metod analyzující prostorové vztahy mají největší význam - stejně jako u prehistorické archeologie - kartografie a různé varianty lokační analýzy. Funkční problémy jsou řešeny často nejen per analogiam na etnografický materiál, ale i různými trasologickými metodami.

V kritice středověkých hmotných pramenů, zejména při kritice vnitřní, hodnotící obecnou vypovídací možnost jednotlivých tříd pramenů i vypovídací schopnost konkrétního pramene pro daný problém, se v poslední době uplatňují postupně stále více matematicko-logické metody, založené na pravděpodobnostním pojímání výskytu vlastností a vztahů uvnitř pramených komplexů. Tyto nové metody účinně pomáhají při hledání struktur vztahů mezi jevy i při verifikaci úsudků získaných klasickými úvahami per analogiam, nebo vyjádřených spíše jen intuitivně. Zároveň různé druhy interpretace středověkých hmotných pramenů /např. ekonomická, sociální, etnická, kulturní aj./ vyžadují jak zapojení dalších metod a pomocných disciplín /např. osteologie, paleobotanika, pedologie, historická klimatologie, geobotani-

ka aj./ tak i využití mnoha z výše uvedených vědních disciplin a jejich metod. Je charakteristickým rysem středověké archeologie, že všechny metody heuristické, klasifikační a interpretační vystupují již na počátku celého pracovního procesu ve vzájemné jednotě a v každém heuristickém kroku je již obsažen prvek klasifikace a zároveň interpretace - a naopak.

V konkrétní podobě je vzájemná vazba širokého spektra metod dobře pozorovatelná na třech hlavních oblastech práce středověkých archeologů z poslední doby, kde výraznou měrou přispěli k řešení problematiky starších československých dějin, především při archeologickém studiu středověkého města v předlokačném stadiu a při studiu počátečních fází života středověkého města, dále při studiu kolonizace, sídelní struktury a života středověké vesnice a konečně při nově se rozvíjejícím všestrannějším studiu českých hradů.

BIBLIOGRAFICKÁ POZNÁMKA

Československé příručky k úvodu do studia dějepisu věnovaly metodám historikovy práce obvykle jen malou nebo žádnou pozornost:

Základy studia dějepisu, 5. vyd., Praha 1964
J.Havránek, M.Myška, J.Paclík, Úvod do studia dějepisu, Praha 1967
J.Bartoš, Technika historikovy práce, Olomouc 1972
J.Charvát, Úvod do studia dějepisu, Praha 1974

Z příruček, které byly vydány v socialistických zemích, věnují metodám pozornost zejména:

V.V.Ivanov, Vztah historie a současnosti jako metodologický problém, Praha 1975
C.Bobinska, Historyk - fakt - metoda, Warszawa 1964
W.Kula, Problemy i metody historii gospodarczej, Warszawa 1963
J.Topolski, Metodologia historii, 2.vyd. Warszawa 1973
W.Moszczeńska, Metodologii zarys krytyczny, Warszawa 1977

Početné práce sovětských autorů k otázkám historických metod byly publikovány časopisecky; o nich souhrnně v článku M.Hroch, V.Hrochová, L.Kobylková, Metodologické problémy v současné sovětské historiografii, Československý časopis historický XXV, 1977, č.6. Na tomto místě uvedeme jen nejdůležitější články k některým složitějším metodám; zejména pak ty, na které se odvoláváme v textu jednotlivých kapitol. Ke strukturální metodě srv. M.A.Barg, Strukturnyj analiz v istoričeskom issledovanii, Voprosy filosofii 1964, č.10 a I.D.Kovalčenko, N.B.Sivačev, Strukturalizm i strukturalno-količestvennyje metody v sovremennoj istoričeskoj nauke, Istoriija SSSR 1976, č. 5. Z početné literatury o kvantitativních metodách vyšla v českém překladu stať K.V.Chvostovy, Metodologické problémy uplatnění matematických metod v historickém výzkumu, Společenské vědy v SSSR, 1976, č.2. /tam i odkazy na další literaturu/. Dále srv. I.D.Kovalčenko, V.A.Ustinov, Z.G.Karpenko, J.Kachk, Novuju vyčislitelnuju tehniku - na službu istoričeskoj nauke, Istoriije SSSR 1964, č.11; I.D.Kovalčenko, O primeněniiji matematičeskich

metodov pri analize istoriko-statističeskich dannych, Istorija SSSR 1964, č. 1. K technikám historické statistiky J.Havránek, J.Petráň, Základy statistické metody pro historiky, Praha 1963, H.Swoboda, Moderní statistika, Praha 1977. O modelování v historické vědě viz sborník Modelirovanije social'nykh processov, Moskva 1970 a V.A.Ustinov, A.F.Falinger, Istoriko-social'nyje issledovanija. EVM i matematika, Moskva 1973. K aplikaci kvantitativní metody M.Hroch, Komparativní metoda v marxistické historiografii. Možnosti a meze jejího využití, ČSČH XX, 1972, č. 4; D.F.Markov, Sravnitel'no-istoričeskije i komplexnyje issledovanija v obščestvennykh naukach, Voprosy istorii 1973, č.10; A.N.Čistozvonov, O stadiálnoregional'nom izučeniji buržoaznykh revoljucij XVI-XVIII vekov v Evropě. Novaja i novejšaja istorija 1973, č. 2. K typologické metodě M.A.Barg, JeB.Černjak, Region kak kategorija vnutrennej tipologii klassovo-antagonističeskich formacij, v: Problemy social'no-ekonomičeskich formacij, Moskva 1975; Z.V.Udačova, Genezis i tipologija feodalizma, Srednije veka 34, 1971. K archeologickým metodám viz zejména J.Bouzek, M.Buchvaldek, Nové archeologické metody I. Třídění materiálu, Praha 1971; R.Pleiner, A.Rybová, Pravěké dějiny Čech, Praha 1978 /zejm. str. 16-62/; B.A.Kolčín, Archeologija i jestestvennyje nauki, Moskva 1965