

# TEXTILNÍ PLODINY A JEJICH VYUŽITÍ V MLADŠÍ DOBE ŽELEZNÉ, MÓDA A ODÍVÁNÍ

K. Urbanová a kolektiv



evropský  
sociální  
fond v ČR



EVROPSKÁ UNIE



MINISTERSTVO ŠKOLSTVÍ,  
MLÁDEŽE A TĚLOVÝCHOVY



OP Vzdělávání  
pro konkurenceschopnost



Boji o.s.

INVESTICE DO ROZVOJE VZDĚLÁVÁNÍ

Publikace byla vytvořena v rámci projektu Historie jinak, CZ.1.07/1.3.12/04.0028, podpořeného z Operačního programu Vzdělávání pro konkurenceschopnost.

Tento projekt je spolufinancován Evropským sociálním fondem a státním rozpočtem České republiky.

Autoři: Mgr. Kristýna Urbanová, Doc. Mgr. Radmila Pavlíčková Ph.D., Mgr. Jitka Kohoutová, Mgr. Lukáš Blažek, Eliška Macková, Bc. Petra Saidlová, Lada Hrochová, Mgr. Jana Dostálová, Jan Podzemný, Veronika Davidová.

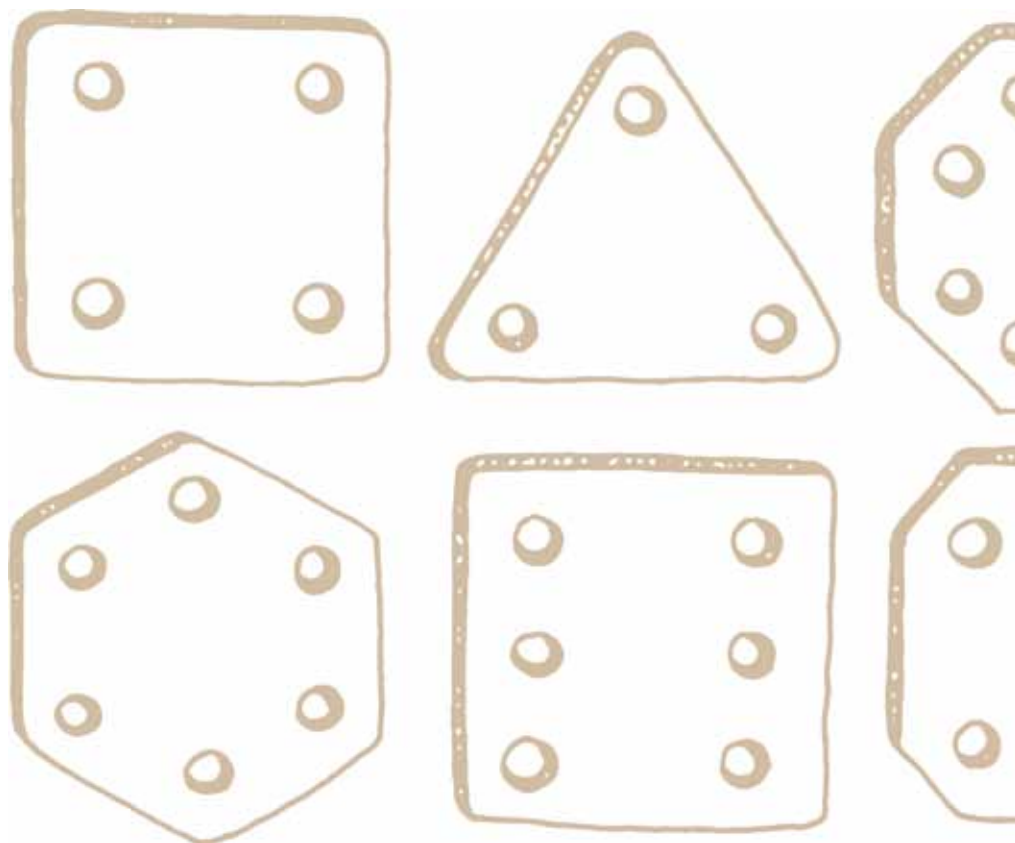
© Boii o. s., 2012

[www.boii.cz](http://www.boii.cz)

A collection of hand-drawn geometric shapes in a light brown color, including a triangle, a rectangle, and two octagons. Each shape contains several small circles, resembling rivets or holes. The shapes are arranged in a grid-like pattern at the top left of the page.

# **TEXTILNÍ PLODINY A JEJICH VYUŽITÍ V MLADŠÍ DOBE ŽELEZNÉ, MÓDA A ODÍVÁNÍ**

K. Urbanová a kolektiv



# Obsah

<i>Historická část</i>	6
<b>1 Doklady textilnictví v pravěku</b>	7
1.1 Prameny poznání	7
Archeologické doklady	7
Písemné prameny	7
Ikonomografické prameny	8
1.2. Stručný přehled vývoje textilnictví od paleolitu po dobu laténskou	9
<b>2 Textilnictví (výroba textilu) v době laténské</b>	11
2.1 Textilní suroviny – vlákna a jejich zpracování v nit	11
2.2 Textilní techniky známé a užívané u Keltů	16
Vertikální tkalcovský stav se závažími	16
Plátňová vazba	17
Keprové vazby	17
Proplétání a pletení na rámu	19
Tkaní na destičkovém stávk	21
Tkaní na mřížkovém stávk	23
Pletení stuh, tkanic, ozdobných střapců, provazů aj.	23
Výšivka	23
2.3 Barvení / Barvířství	25
2.4 Textilní výroba a obchod	27
<b>3 Oděv</b>	29
3.1 Jak vypadali Keltové?	29
Písemné prameny	29
Archeologické prameny	30
Ikonomografické prameny	33
3.2 Oděv keltského obyvatelstva římských provincií	34
Dívčí oděv	35
Oděv ženský	37
Mužský oděv	39
3.3 Oděv u Keltů v prostoru střední Evropy	40
Ženský oděv	41
Mužský oděv	42
<b>Slovníček pojmů</b>	46
<i>Pedagogická část</i>	48
Vážení učitelé, milí kolegové,	49
Textilnictví v minulosti – od ovce ke kabátci (Metodický list – 1. stupeň)	52
Textilnictví v minulosti – od ovce ke kabátci (Pracovní list – 1. stupeň)	54
Textilnictví v minulosti – ovčí vlna (Metodický list – 2. stupeň)	56
Textilnictví v minulosti – ovčí vlna (Pracovní list – 2. stupeň)	60
Textilnictví v minulosti – doba laténská (Metodický list – střední školy)	66
Textilnictví v minulosti – doba laténská (Pracovní list – střední školy)	69
<b>Boii o. s. a jeho aktivity</b>	72

## **Vážení učitelé, vážení čtenáři,**

dostává se Vám do rukou publikace „Textilní plodiny a jejich využití v mladší době železné, móda a odívání“, kterou pro Vás připravilo občanské sdružení Boii o. s. Publikace byla vytvořena v rámci projektu „Historie jinak“ zaměřeného na zkvalitnění výuky na základních a středních školách, a to zejména výuky dějepisu a dále navazujících předmětů v rámci mezipředmětových vazeb. Na její tvorbě se podílel autorský tým složený z řady odborníků – archeologů, pedagogů, řemeslníků i členů sdružení.

Hlavním cílem naší práce a celého projektu bylo poskytnout pedagogům dostatek teoretických podkladů i praktických návodů, rad a zkušeností k tomu, aby mohli dále rozvíjet vyučování a co možná nejvíce zapojovat do školní výuky názorné ukázky a řemeslné aktivity. Ty žákům napomohou lépe osvojit učivo a zejména jim umožní probírané látky porozumět prostřednictvím vlastní zkušenosti a prožitku.

Řemeslné aktivity, které jsou zde prezentovány, však mají mnoho dalších přesahů a přínosů, a právě proto je k zařazení do školní výuky doporučujeme. Žáci mají možnost pochopit souvislosti jednotlivých jevů, sami je nalézají, učí se dovozování závěrů a tvorbě vlastních úsudků. Při vhodném pedagogickém postupu lze propojovat znalosti z různých předmětů, spojovat probraná témata do větších celků, a tak ukazovat žákům celkový obraz světa. V neposlední řadě Vám tyto aktivity dávají prostor k rozvíjení osobnostních kvalit žáků, podporují schopnosti kooperace a komunikační dovednosti. Výrazným způsobem také posilují manuální zručnost, jemnou i hrubou motoriku. Právě proto jsou tyto aktivity vhodné jako prostředek nejen k výuce o pravěku.

Naším cílem je přinést Vám inspiraci a náměty, které mají ve školním vyučování široké využití, ať už při výuce dalších historických období (středověk ale také průmyslová revoluce a novověk) nebo také v zeměpisu, v chemii či v environmentálním vyučování.

Klíčovým momentem každého vzdělávání je odlišení prosté hry, zábavy od interaktivní didaktické metody, která má jasně stanovené pedagogické cíle. Věříme, že aktivity a náměty, shromážděné v této publikaci, Vám umožní zkvalitnit školní výuku a stanou se pro Vás prostředkem k tomu, jak žákům potřebné znalosti zprostředkovat co možná nejlepším způsobem.

Boii o. s.







# 1 Doklady textilnictví v pravěku

## 1.1 Prameny poznání

Nálezy organických materiálů, do kterých textilie spadají, patří na území České republiky, kde nejsou optimální půdní podmínky, k vzácným jevům. Archeologové a ostatní specialisté zabývající se vývojem textilnictví si musí vystačit s rozbořem dochovaných drobných útržků tkanin – většinou o velikosti několika mála cm<sup>2</sup>, nebo drobnými otisky tkanin na kovových předmětech, keramice nebo mazanici. Takový výzkum je zdoluhavý a vyžaduje spolupráci archeologie, textilního inženýrství, chemického průmyslu, konzervátorů, epigrafiků, historiků umění a mnoha dalších oborů. Střípek po střípku je tak postupně skládána ucelenější mozaika představ o znalosti a vývoji textilního řemesla v pravěku.



Obr. 1: Hlava Kelta z Mšeckých Žehrovic.

## Archeologické doklady

Jak již bylo řečeno v úvodu výše, **samotné nálezy textilu jsou jevem velmi vzácným**. Tkaniny z dob dávno minulých se do dnešních dnů dochovávají výjimečně díky speciálním chemickým složením půd nebo jako negativní otisky v hlíně díky procesu karbonizace (uhelnatění) nebo působením koroze některých kovů. Nálezy původních textilií jsou pro studium samozřejmě nejcennější možností.

**Negativní otisky v hlíněném materiálu jsou významnou pomůckou, která nám dokládá znalost textilního řemesla v obdobích, kdy ještě nenastoupila výroba kovu** a s ním i možnost dochování vlastních tkanin díky korozi procesům, to znamená zejména pro období neolitu. Setkáváme se s nimi ovšem až do novověku. Jedná se vesměs o otisky

šňůr, sítí a textilních obalů sloužících k lepší manipulaci s předmětem (např. nádobou – k zavěšení v obydlí apod.), jeho zdobení (např. otisky šňůr na keramice) nebo o náhodné obtisky hospodářských textilií užívaných při manipulaci s hlínou, vzniklé před vypálením keramiky nebo mazanice.

**S rozvojem výroby kovu od eneolitu přichází nový fenomén, a sice dochování textilu díky korozi procesům.** Korozi produkty některých kovů (měď, železo, stříbro, olovo) jsou schopny uchovávat zbytky organického původu, které se v době rozvoje koroze nacházely v blízkosti kovového předmětu. Oba jmenované způsoby dochování tkanin jsou nejčastější pro dobu laténské kultury, tedy pro čas Keltů.

## Písemné prameny

Kromě archeologických nálezů jsou jedním ze základních pramenů, které nám vypovídají o životě a zvyklostech obyvatel Římské říše, jejich sousedech a nepřátelích, spisy antických autorů. Z mnoha řeckých a římských autorů jmenujme například G. I. Ceasara a jeho „Zápisky o válce Galské“, Tacita a jeho „Germanii“ nebo C. Plinia Secunda

staršího s „Kapitolami o přírodě“ a mnohé další. Spisovatelé – historici, geografové nebo básníci – ve svých dílech mnohdy detailně popisují nejenom vzhled jednotlivých národů, ale také činnosti, spojené s jejich obživou či řemesly a lokální odlišností. Ovšem přímé písemné památky z oblasti dnešní České republiky nemáme až do dob středověku.

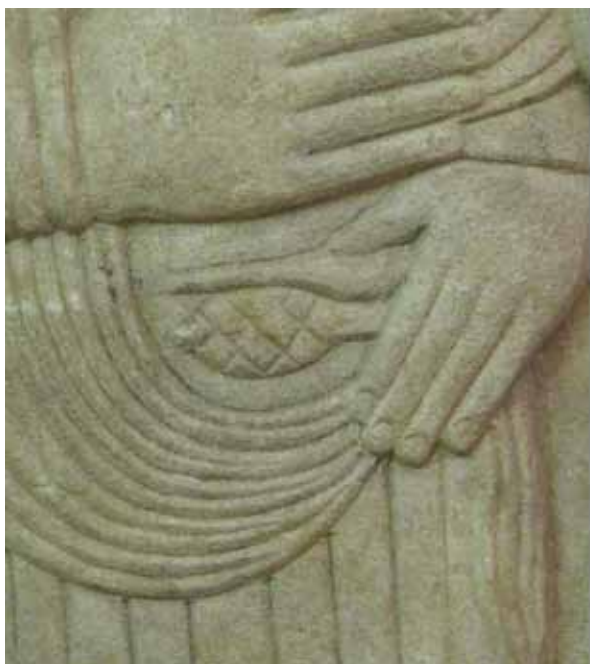
## Ikonografické prameny

Ikonografickými prameny nazýváme zobrazení, ať už v malířství, nebo drobném dekorativním umění, díky kterým si můžeme udělat lepší představu o textilním řemesle, jednotlivých technikách nebo vzhledu lidí z námi sledovaného období. Shodně jako v případě písemných pramenů nemáme z našeho území žádné takové nálezy krom

známé hlavy „heroa“ ze Mšeckých Žehrovic. Zato na území římských provincií obydlených keltským etnikem zachycují polychromované – nejčastěji náhrobní – stély a oltáříky obyvatele v místním oblečení a při typických každodenních činnostech, mezi které patřila i textilní výroba (např. ženy při předení).



Obr. 2–3: Náhrobní stély zachycující ženy při předení.



Obr. 4–5: Detaily náhrobních stél.



## 1.2 Stručný přehled vývoje textilnictví od paleolitu po dobu laténskou

Znalost výroby textilu je velmi starého data. **S prvními doklady zpracování rostlinných vláken se setkáváme už v období paleolitu a mezolitu.** Nemůžeme však hovořit o tkaní a tkaninách – ve většině případů se jedná o předměty vyrobené košíkářskými technikami nebo sífováním, sloužící čistě k užitným účelům. Znalost a užívání těchto technik nám dokládají nálezy většinou negativních otisků vazeb (např. lokality Dolní Věstonice, Pavlov aj.) nebo přímo karbonizované zbytky šňůr (např. lokalita Lascaux, cca 15 000 př. n. l.). Nejstarší doklady rozvinuté textilní výroby a nálezy textilu pocházejí z oblasti Předního Východu – z lokalit Jericho a Jarmo, Írák (8. tisíciletí př. n. l.).

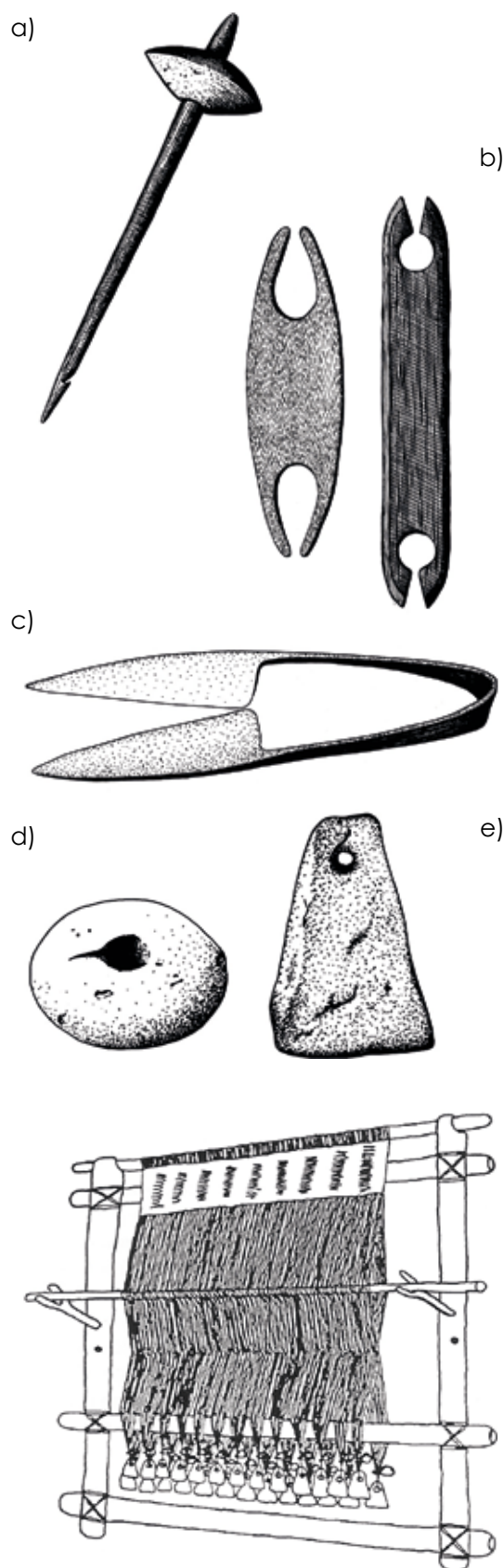
**Co se skutečné tkaniny týče, z prostoru střední Evropy nemáme žádný doklad před 4. tisíciletím př. n. l.** To samozřejmě neznamená, že obyvatelé Evropy neznali pravé tkaní a nenosili tkané oděvy a jejich součásti předtím. Znalost a užívání textilu, jehož choulostivost ho nepředurčuje bez specifických podmínek k dlouhému zachování, však máme doloženy pouze nepřímo – díky předmětům sloužícím k textilní výrobě.

Jedná se o **přesleny, tkalcovská závaží, jehly** aj. tedy nálezy, s nimiž se archeolog při výzkumu setkává poměrně často. Tyto drobné součásti všedního života nám dokládají stupeň vyspělosti textilního řemesla, který je dokladem toho, že tradice opracování a využívání rostlinných vláken či znalost určitých technik je daleko starší, než máme doloženo přímými archeologickými nálezy textilu.

Základním typem textilie ve starších obdobích pravěku byla tkanina z rostlinného materiálu (len, konopí, kopřiva aj.) utkaná v plátnové vazbě, různých stupňů kvality – nej kvalitnější jsou zdobeny vytkávanými a vplétanými vzory.

Obr. 6: a) vřeteno, b) člunky, c) nůžky, d) přeslen, e) závaží.

Obr. 7: Vertikální tkalcovský stav.





Obr. 8: Konopí seté.



Obr. 9: Len setý.



Obr. 10: Kopřiva dvoudomá.

**V době bronzové se výrazně rozšiřuje používání vlny jakožto textilní suroviny.** Vlna, která byla ve starších obdobích oproti různým druhům rostlinných vláken používána spíše výjimečně, se stává téměř hlavním textilním materiálem. Ruku v ruce s tím jde samozřejmě také **rozvoj barvířství – vlna velmi ochotně přijímá a drží přírodní barviva.**

Nově se ale objevují se i složitější vazby – např. kepr a jeho odvozeniny, což je možné díky **inovaci tkalcovského stavu** – z jedno-brdového vertikálního stavu se stal vertikální stav vícebrdový.

V halštatském období se setkáváme s vůbec nejpropracovanějšími a nejsložitějšími tkaninami. Základem je vždy plátňová nebo keprová vazba kombinovaná s dalšími textilními technikami – vytkáváním, všíváním, tkaním na destičkovém stávků aj. Dochází k rychlému rozšíření a „zevšednění“ keprových vazeb.

V období následujícím se nesetkáváme s nijak výraznou technologickou inovací, většina nalézáných tkanin je střední kvality.

Od protohistorického období se již setkáváme se všemi základními tkalcovskými vazbami, textilní řemeslo je silně specializované a rozvinuté. I nadále jsou hodně používány předtkalcovské techniky jako tkaní na stávků, tkaní na destičkovém stávků, pletení pomocí jehly, pletení na rámu a setkáváme se poprvé i s výšivkou (Nové Zámky – SR, Mušov). Dá se říci, že textilní výroba dosáhla určité úrovně a na delší dobu – v podstatě až do období vrcholného středověku – nedochází k žádnému výraznějšímu pokroku.



Obr. 11: Výšivka z Nových Zámků – foto nálezů a rekonstrukce vzorku.

## 2 Textilnictví (výroba textilu) v době laténské

### 2.1 Textilní suroviny – vlákna a jejich zpracování v nit

**Vlákna rostlinného původu jsou nejstarší doloženou textilní surovinou.** Pro výrobu rohoží, zavazadel, provazů a textilií bylo používáno široké spektrum divoce se vyskytujících a běžně dostupných rostlin (**traviny, lýko dřeviny**) už od paleolitu. Postupem času docházelo specializováním textilní výroby k záměrnému šlechtění vybraných nejvhodnějších rostlin, z nichž prvenství získal len. Nakolik byl ceněnou surovinou, se dozvídáme z díla C. Plinia Secunda staršího, který v kapitole „Význam lnu“ své knihy „Kapitoly o přírodě“, která vyšla okolo roku 77 n. l., vychvaluje tuto jednoletou bylinu pro její nesporné kvality:

„...abychom tedy začali poznáním užitečné plodiny důležité nejen pro všechny země, ale i pro plavbu po moři: mezi plodinami pěstovanými na poli a v zahradě nebývá uváděn len – přece ho nelze zařadit ani k plodům, ani k zahradnickým výpěstkům... Len má rád písčité půdy a vytrhává se v létě na další zpracování. Z něho po celé Galii a Germánii dělají plachty a tamější ženy neznají vděčnějšího oblečení. Vždyť některý len je jemný jako pavučina. Umí být i pevný: v pancíři na ostrově Lindě má socha Athény v niti 365 vláken.“

Zpracování lnu se autor věnuje dále v textu, kromě popisu shodných technik jako jsou máčení, drcení a vochlování, které se udržely až do současnosti, zmiňuje i jeho jiné využití:



Obr. 12: Lněná látka.

„Ze semen někde dělají pokrm a odpadků se užívá jako topiva. Sám len hoří špatně, proto se ho užívá při pohřbu žehem a mluví se o azbestovém rubáši.“

Také zmiňuje další rostliny, které byly hojně využívány:

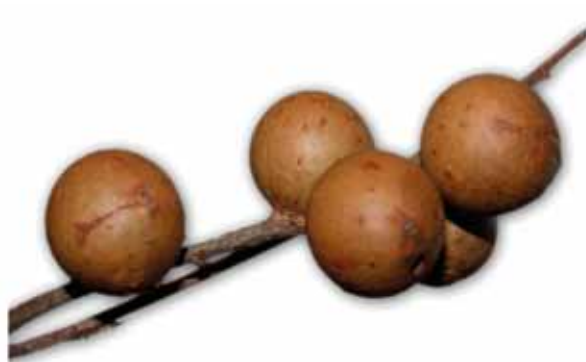
„V Hispánii mají ještě jinou rostlinu (spartu) na plátno i na střevíce. Zpracovává se mořskou vodou. Tam se užívalo i konopí, jež tam přivezli Punové. Theophrastos zná i jiné rostliny.“

Kromě zmiňovaného **konopí setého** (*Cannabis usitatissimum*) to byla také **kopřiva** (*Urtica*) a různé **druhy travin** (např. mořská tráva) a **lýčí** (vrba, lípa, dub aj.):

Obr. 13: Žaludy.



Obr. 14: Duběnky.









„Další pozornost patří dubu (prý se nebarví jeho listy), žaludům a duběnkám – ty se hodí na barvivo. I kůra je vhodná na obuv a jiné věci – nádoby, košíky, obklad stavení.“

V Evropě se objevuje **používání živočišného vlákna** k textilní výrobě poměrně pozdě, až v době bronzové, a to zejména v oblasti severní Evropy, kde bylo zpracování rostlinných vláken k výrobě tkanin přejímáno s obtížemi, což je z části způsobeno klimatem.

První tkaniny, v nichž se setkáváme s kombinací rostlinného a živočišného vlákna (vlny), pochází z chalkolitické lokality Nahal Mishmar na Blízkém Východě. V Evropě se setkáváme s kombinovanou tkaninou od neolitu, ovšem zcela výjimečně (například nálezy z lokality Clairvaux-les-Lacs ve Francii aj.).

Nejpoužívanější surovinou živočišného původu byla **vlna**, vlákno získávané stříháním ovcí, která má výborné tepelně – izolační vlastnosti, v oblasti Asie pak **hedvábí**, což je bílkovinný výměšek snovacích žláz housenek bource morušového (*Bombyx mori*). Nutno zdůraznit, že ačkoliv se čas od času s výskytem hedvábí v evropském pravěku setkáme, tak se jedná vždy o dovoz a nikoliv místní výrobu. Hedvábné látky se začaly v Evropě vyrábět až v sedmém století, kdy byly larvy bource morušového úspěšně přeneseny a adaptovány.

Kromě těchto surovin se výjimečně používalo i zvířecí srsti (psí chlupy, koňské žíně) a lidských vlasů (vlasové sítky).

Podle původu vlákna se také lišila jeho příprava v předivo a následně poté v textilií. Surovina byla buď máčena, lámána a cupována (len, kopřivy, konopí) nebo postříhována, proplachována (vlna) a nakonec vochlována, dokud z ní nebylo získáno předivo vhodné k dalšímu zpracování – předení.



Obr. 15: Bourec morušový a hedvábný kokon.



Obr. 16: Stříhání ovcí.



Obr. 17: Ovčácké nůžky.







**Předení** je postup, při němž je ze surové vlny nebo koudele připravena nit vhodná k natažení osnovy. Tvořil drtivou většinu tvorby samotné textilie. K předení bylo zapotřebí vřetene, přeslice a dalších předmětů:

- Až do středověku – a místy až do současnosti – bylo ke spřádání používáno ruční **vřeteno**. To se skládalo z dřívku (vyroben nejčastěji z organických materiálů – dřeva, kosti) a přeslenu, který byl na dřívku nasazován.

- **Přeslen** je předmět kotoučovitého tvaru s vertikálním otvorem ve středu – slouží jako setrvačnick a závaží při spřádání suroviny. Přesleny byly vyráběny nejčastěji z hlíny, kamene, kosti, dřeva. Jejich tvar a velikost se často mění.

- **Přeslice** slouží k upevnění příze pro snazší manipulaci s předivem. Mohla mít formu kratší tyče, přidržované v podpaždí nebo samostatně stojící, či do země nebo stojanu zasazené dlouhé tyče. Bývala vyrobena z organických materiálů (dřevo, kost, výjimečně z kovu).

Z upevněné nebo volné příze je jednou rukou tážen svazek vláken (příze), které jsou přivázány k vřetenu (nejčastěji na dřívku – k háčku nebo pod přeslen). Když je předivo takto upevněno, roztočí se vřeteno, které si udržuje setrvačnost díky váze přeslenu, a které vytahuje a kroutí nit z připraveného přediva.

Vřeteno mohlo být roztočeno dvěma směry – podle nich se určuje, jestli je nit zkroucena „napravo“ (torze Z) nebo „nalevo“ (torze S). Šířka nitě byla dále upravována rukou přadleny, nebo mohlo být skáno více nití dohromady. Ženy předly vsedě nebo ve stoje, ale také při chůzi a konání jiných každodenních činností.

V okamžiku, kdy byla surovina napředena, mohlo být přikročeno k jejímu dalšímu zpracování.

Nit byla odmotána a vytvořila samostatná klubka, nebo mohla být namotána na cívky z hlíny, dřeva či kosti. Pomocí **snovadla** nebo bez něj byly nataženy osnovní nitě na **tkalcovský stav** v přesném rozvržení podle toho, jaký typ tkaniny měl být vytvořen.



Obr. 18–20: Postup spřádání vlny.

## 2.2 Textilní techniky známé a užívané u Keltů

Tkaní bylo a je základním způsobem zhotovování textilií. **Tkaniny byly vyráběny na tkalcovských stavech různých konstrukcí** – horizontálním, vertikálním se závažími i bez (tzv. tubulárním).

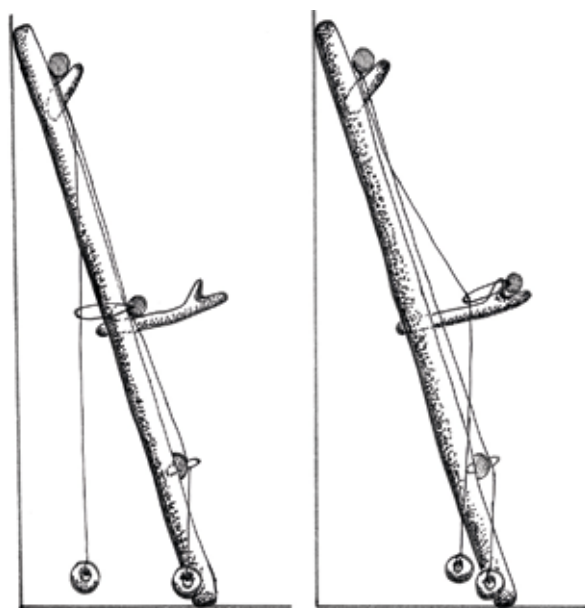
Na území ČR byl v pravěku používán **vertikální tkalcovský stav** a to již od neolitu, jak nám dokládají nálezy hliněných tkalcovských závaží.

### Vertikální tkalcovský stav se závažími

Vertikální tkalcovský stav je tvořený dvěma vertikálními tyčemi (postranicemi) a dvěma příčnými. Stav mohl být upevněn buď přímo zapuštěním do země, opřením o stěnu domu nebo dílny, nebo byl vybaven stojanem a stál samostatně.

Pracovat na něm mohla jedna i více osob uvnitř domu, ale dle potřeby i na dvoře. Také umožňuje dosažení větší šíře látek, zvláště pokud je obsluhován více lidmi.

Horní tyč je nazývána také **osnovním válem**, neboť k němu byla upevňována osnova – osnovní nitě. Nitě mohly být před natažením na osnovní vál máčeny do speciálních roztoků a upraveny, aby byly pevnější a netrhaly se při tkaní. Na závěr byla osnova vypnuta závažími různých tvarů (pyramidální, kruhové atd.).



Obr. 21: Vertikální tkalcovský stav.

Samotný princip tkaní spočívá ve vzájemném provazování křížujících se dvou kolmých soustav nití – osnovních a útkových. Toto provazování je prováděno na základě předem daného systému – tkalcovské vazby.

Ke křížení osnovních nití docházelo upevněním jedněch k brdové příčce a druhých k závažím, která byla většinou z hlíny (pálená i nepálená), ale také z kamene.

Takto vzniklým prošlupem byl protažen útek a vzniká vazba tkaniny. Rozlišujeme tři základní tkalcovské vazby – vazbu plátňovou, keprovou, atlasovou a jejich odvozeniny.

**Na našem území se setkáváme s oběma základními typy tkalcovských vazeb – vazbou plátňovou a keprovou a jejími odvozeními.** Převažují však plátna střední kvality.

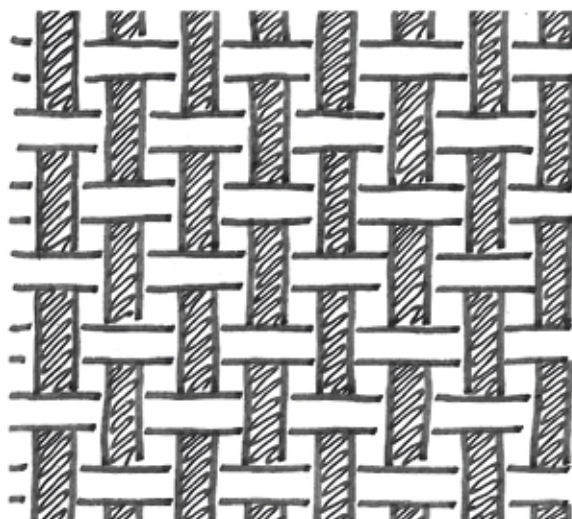
Obr. 22: Vertikální tkalcovský stav z boku, nákres křížení nití.



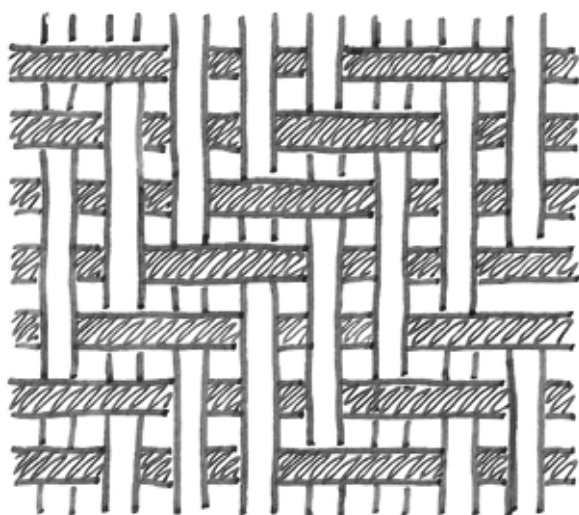
## Plátnová vazba

Jedná se o nejjednodušší typ tkalcovské vazby známé a užívané od neolitu. Střidu vazby tvoří dvě osnovní nitě a dvě útkové nitě. Tkaniny utkané v plátnové vazbě mají hladký, stejnoměrný povrch a jsou oboustranné, tzn. lícová i rubová strana jsou stejné. Byly vyráběny na jednoduchém vertikálním tkalcovském stavu s jedním brdem.

Na obrázku je vidět schéma základní - plátnové vazby. Spolu s kepry 2/1 a 2/2 tvoří nejčastější nálezy typů vazeb na území České republiky z období protohistorie.



Obr. 25: Plátnová vazba.



Obr. 24: Vzor rybí kost.



## Keprové vazby

Základním charakteristickým rysem keprové vazby jsou výrazné šikmé řádky tvořené vaznými body. Nejjednodušší keprová vazba, kdy útková nit provazuje přes dvě a pod jednu osnovní nit, bývá označována 2/1 nebo také jako „nevyvážený“ kepr. Číselné označení je vlastně zlomek, který udává nad kolik a pod kolik osnovních nit útkem provazujeme. Mezi tzv. „nevyvážené“ typy keprů spadají i kepry zapisované jako 2/3 aj. Mezi tzv. „vyvážené“ kepry patří kepry 2/2 nebo také 3/3.

Se všemi se už od pravěku setkáváme. Tzv. „nevyvážené“ keprové vazby jsou oproti „vyváženým“ méně stabilní a pevné. Názvy jednotlivých druhů keprů jsou značně variabilní.

Známe také celou řadu odvozených keprových vazeb. Mezi nejsložitější a vizuálně nejatraktivnější, jejíž používání máme v archeologických nálezech doloženo, patří čtyřvazná, tzv. „diamantová“ keprová vazba 2/2, která vzniká kombinací vertikálního a horizontálního lomeného kepru, tzv. rybí kosti. Ty však na našem území v tomto období zatím nebyly prokázány. Nejčastějšími vazbami u Keltů byly vazby plátnové a keprové 2/1 a 2/2.

Oproti plátnu byly tkaniny s keprovými vazbami zhotovovány na vertikálním tkalcovském stavu s více brdy, na nichž byly osnovní nitě navázány v přesně daném pořadí a jejichž prohazování bylo stanoveno podle přesně určeného schématu dle požadované vazby.







Tkaní však nebylo jediným způsobem zhotovování textilií v pre- a protohistorii. Ty mohly vznikat i technikami označovanými jako tzv. **předtkalcovské nebo netkalcovské**. Jedná se o techniky, které často sloužily k výrobě textilií před vynálezem samotného tkaní založeného na principu křížení dvou osnovních nití a protahování útku prošlupem – odtud jejich název. Jsou to především **techniky**

## Proplétání a pletení na rámu

Pletení představuje nejstarší techniku výroby textilií vycházející z opracování rostlinných vláken pro výrobu rohoží a košíků (účel – tepelná izolace, uchovávání a přenos potravy, estetická funkce jako oděv a doplňky oděvu aj.). Rohože se vyráběly buď bez použití nebo s použitím jednoduchých stavů horizontálních (pozemních) nebo vertikálních. S nimi se seznamujeme zejména díky bohatým možnostem studia principů výroby u domorodých kmenů v oblasti Sibíře, centrální Asie nebo Severní a Jižní Ameriky.

Pro výrobu byly používány tzv. **vertikální bezprošlupové stavy**, které měly velmi jednoduchou konstrukci – většinou byly tvořeny dvěma horizontálními tyčemi, mezi které byla napínána osnova. Horní tyč mohla být upevněna např. k větvi, spodní tyč byla poté zatížena závažími (kameny nebo hliněná závaží), takže došlo k vypnutí osnovních nití. Druhou možností bylo vytvoření jednoduchého stavu zapuštěného do země, tvořeného dvěma postranicemi a jednou horizontální tyčí k nim upevněné. Osnovní nitě byly zatíženy závažími.

K vytváření textilií docházelo bez křížení osnovních nití tak, jak se tomu děje u pozdějších konstrukčně složitějších tkalcovských stavů – vznikala pouhým vyplétáním osnovní nití (popřípadě nití) okolo napnutých nití osnovních pomocí jehly nebo ručně. Tyto stavy mohly být obsluhovány jednou nebo více osobami (podle složitosti vyplétání).

Jedná se o primitivní techniku a takto vzniklá textilie mohla mít různý charakter – od jemné pleteniny až hrubým strukturám.

Z jednoduchého vyplétání a obvazování osnovních nití se postupně vyvinula složitější technika tkaní, která však umožňovala vyrábět tkaniny jiných vlastností a zejména daleko rychleji. Pletení na rámu se však udrželo i paralelně s tkaním a rozvíjelo se

**proplétání (košíkaření), pletení prostin (pletení na rámu) a tkaní na destičkovém stávk**. Jedná se o základní techniky, z nichž se tkaní vyvinulo. Některé z nich ovšem byly s tkaním kombinovány a mnohdy jsou známy a používány až do současnosti. Ačkoliv ne pro všechny máme v době laténské přímé archeologické doklady, můžeme předpokládat jejich znalost a užívání.



Obr. 26: Proplétání na rámu.

nadále. Znalost se udržela až do dnešních dní (někdy nazýváno sprang nebo též pletení na krosienkách).



Obr. 27: Tkaní na rámu z nití.







## Tkaní na destičkovém stávku

Tkaní pomocí destiček je tisíce let známá a užívaná technika zhotovování textilií. Oblíbená byla pro svou jednoduchost (není zapotřebí žádný prostorný rám nebo složitý stav) a zároveň širokou škálu výsledných vzorů. Výsledkem je tkanice, která mohla být užita k nejrůznějším účelům – ať už jako ozdobný opasek, lem pláště nebo jiné části oděvu.

Základním nástrojem je **destička** (které se také někdy říká „**karetka**“) v rozích provrtaná. Nejčastěji bývá čtverhranná, ale může být i vícehranná nebo trojúhelníkovitá. Destičky různých tloušťek a šířek byly v protohistorii vyráběny vesměs z organických materiálů jako je dřevo a kost, někdy byly zdobeny jednoduchými vyřezávanými ornamenty – jejich nálezy máme ze sídel galského obyvatelstva římských provincií – např. z Magdalensbergu.

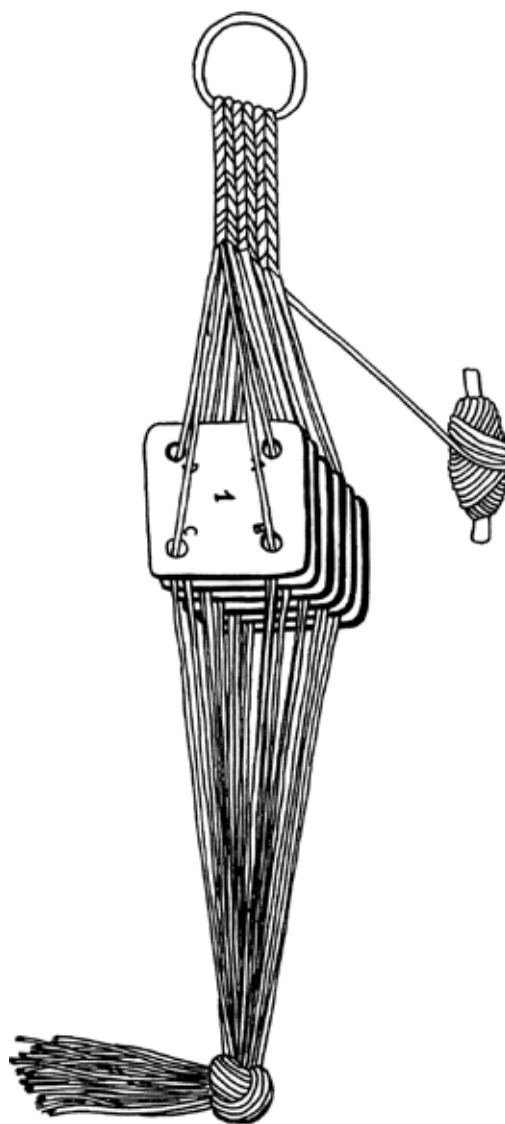
Do provrtaných dírek se navlékají osnovní nitě, jejich kombinace záleží na vzoru, jaký má být utkána a který musí být dopředu promyšlen.

Princip tkaní pak spočívá v prohazování útku prošlupem, který vzniká otáčením destiček (karetek) kolem osy doleva nebo doprava, při němž se osnovní nitě skrucují a vytvářejí šňůrky stejné šířky. Vzorování, při němž může být užito až několik stovek destiček, může dosáhnout velmi efektních výsledků. Povrchová úprava takto vytvořených tkanic připomíná zešíkmenou keprovou vazbu. Výsledné tkanice jsou velmi pružné a pevné, proto bylo někdy užíváno této techniky z čistě praktických důvodů při samotném tkaní na vertikálním tkalcovském stavu – okraje látky utkané na destičkách byly pevnější než zbytek látky, což byl důležitý a žádoucí prvek.

Jakých vzorů lze dosáhnout touto technikou? V podstatě libovolných – od striktně geometrických až po rozvité florální či antropomorfní motivy. V protohistorii byly – jak víme z archeologických nálezů například z lokalit Hochdorf nebo Hallstatt a Dürnbach – nejčastěji užívány **geometrické motivy**. Oblíbené byly kombinace kosočtverců, nepravých meandrů, krokvic nebo svastik, často v pestrých barevných kombinacích. Příklad takového vzoru a rozkres postupu tkaní naleznete níže.

Jedná se o tkanici, nalezenou na lokalitě Hallstatt, která byly utkána z vlněné příze v barevné kombinaci zelená – temně zelená – žlutá na 21 destičkách. Bohužel z území Čech nemáme dochován žádný takto krásný nález, který by poukazoval na estetické vnímání a řemeslnou zručnost tehdejších obyvatel našeho území. Nicméně z motivů užívaných na jiných předmětech drobného umění (např. spony, náramky) nebo každodenně potřebných (např. keramika) můžeme usuzovat, jak asi mohly vypadat kombinace vzorů v textilnictví.

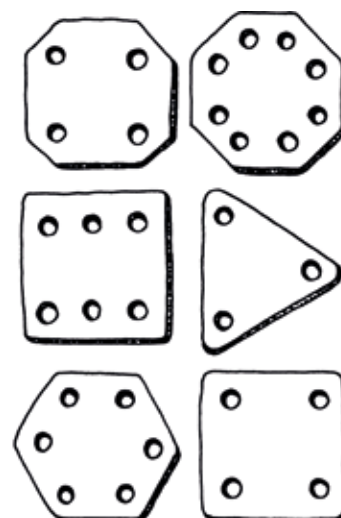
Obr. 29: Navlečené karetky.



Obr. 28: Destičkový stávek (karetky).



Obr. 30: Karetkové vzory.



Obr. 31: Tvary karetek.



Obr. 32: Tkaní na destičkovém stávku (karetkách).



Obr. 33: Ukázky pásků tkaných na karetkách.



Obr. 34: Ukázky pásků tkaných na stávku.

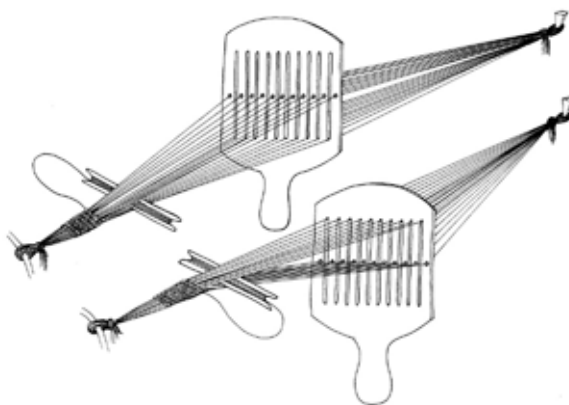


Obr. 35: Tkaní na mřížkovém stávku.



## Tkaní na mřížkovém stávku

Jednoduchý **mřížkový stávek** byl používán ke tkaní užitných popruhů, stuh, ale i ozdobných tkanic. Jeho tradice byla dokonce i v Čechách ještě donedávna živá. Osnovní nitě byly provlečeny mřížkou v pohyblivém, většinou obdélném stávku, vyrobeném z organických materiálů (dřevo, kůže, kost, rákos aj.) a vypnuty mezi dvě tyče nebo na rámu (také mohla být jedna strana upevněna k pasu tkalce jako u destičkového stávku výše). Posunováním stávku nahoru a dolů docházelo k tvorbě prošlupu, kterým byl prohazován útek namotaný na člunku nebo ve smotku. Na stávek mohlo docházet i k výrobě složitých brokátových ozdobných stuh. Nejčastěji byl však používán pro **výrobu užitných popruhů do hospodářství** (ucha a popruhy ke košíkům, nůším, ohlávky pro dobytek aj.).



Obr. 36: Navlečený stávek.

Obr. 37–39: Postup tkaní na stávku.

## Pletení stuh, tkanic, ozdobných sřapců, provazů aj.

Další naprosto běžnou textilní technikou a každodenní činností, k níž není zapotřebí jiných pomůcek, které by se archeologicky dochovaly, je splétání provazů, ozdobných nití, sřapců aj. které sloužily jak k užitným účelům, tak k dekoraci. Znalost různých technik splétání nám tak většinou dokládají negativní otisky na nádobách, hlíně atd.

## Výšivka

Nález textilních kousků ve výplni bronzového nánožníku z výbavy hrobu bohaté ženy v dnešních Nových Zámcích (3. století př. n. l., Slovensko) a jejich rozbor nám doložily znalost výšivky. Na lněné tkanině byl vyšit geometrický motiv červenou vlněnou nití. Konec tkaniny byl obšit jednoduchým lemovacím stehem. Jiné doklady výšivky – krom hojných nálezů jehel z kosti či kovu – bohužel zatím nemáme, ale i tento kousek a způsob jejího provedení ukazuje, že se jednalo o běžně používanou techniku, která sloužila k dekorování šatu nebo jiných součástí oděvu. Níže je rozkreslen opakující se geometrický motiv:

Nalezený lněný zbytek byl dlouhý cca deset centimetrů, ovšem výšivka se mohla vinout po celé délce lemu šatů či nohavic. Již Diodoros Sicilský vzpomíná, že Keltové měli slabost pro pestrý – bohatě vytkávaný nebo výšivkami zdobený šat.







Obr. 40: Šití.



Obr. 41: Tkaní na karetkách.



Obr. 42: Plstění vlny.



Obr. 43: Pletení jehlou.

## 2.3 Barvení / Barvířství

To, že oděvy byly běžně barvené na území římských provincií, obydleném keltským etnikem, ukazují polychromované – nejčastěji náhrobní – stély a nálezy **textilních dílen**, tzv. fullonicae. Tyto dílny sloužily k dokončování textilií vyráběných doma, jednalo se hlavně o barvení, plisování, anebo i šití. V prostředí mimo tyto provincie prozatím nemáme doloženu existenci takovýchto specializovaných barvířských dílen. Nicméně archeologické nálezy ukazují, že tkaniny byly barvené. Nezbývá tedy než předpokládat, že k barvení docházelo spíše podomácku a v menším rozsahu.

Samotný archeologický textil si většinou bohužel svou původní barvu neponechává, veškeré nálezy mají vlivem působení různých činitelů stejnou barvu – hnědošedou, šedozelelou apod. To však neznamená, že původně nebyly tkaniny pestré. Zjištění této barevnosti či snad rostliny k barvení použité je velmi složitý chemický proces, který nemusí být vždy úspěšný. Proto jsou dobrým vodítkem písemné prameny – **spisy antických zeměpisců a historiků**, které popisují barevnost nošených oděvů, případně se věnují popisu návodu přípravy barviv a surovin k tomu užívaných.

Například u římského historika C. Plinia Secunda staršího, se v jeho díle dočítáme, že „...na barvení šatů není nic zvláštního,

vojevůdci dávno užívají šatu barveného tyrským nachem“.

Plinius popisuje barvířské praktiky v Římě, Egyptě a na Blízkém Východě, z barviv jmenuje například duběnky:

„Další pozornost patří dubu (prý se nebarví jeho listy), žaludům a duběnkám – ty se hodí na barvivo.“

Krátkou zmínku nalézáme i v eposu „O přírodě“ Tita Lucretia Cara:

„...červená červcová barva se do vlny vpíjí, jedině do ní, a nikdy se vyloučit nedá, ani kdyby sám Neptun ji příbojem bílil a vlnami všemi ji vypíral oceán celý...“.

Nám již z předchozí kapitoly o textilních materiálech dobře známý Vitruvius zase v sedmé knize opusu „Deset knih o architektuře“ popisuje užívání některých rostlin k výrobě barviv. Jmenuje například **mořenu barvířskou** (*Rubia tinctorum*), rezedu (*Reseda luteola* L.), **borůvky** nebo **boryt** (*Isatis tinctoria*).

Celou jednu kapitolu také věnuje popisu získávání purpuru, což bylo jedno z nejvíce ceněných a nejdražších barviv v antickém světě a mimochodem také jedno z mála barviv, které je živočišného a ne rostlinného původu. Získával se z mořského **mlže ostranky**. Vitruvius se zmiňuje také o Galii jako o místě jeho výskytu:



Obr. 44–46: Přírodní barvení vlny.





Obr. 47–48: Přírodní barviva a různé odstíny získané přírodním barvením vlny.





„Nyní přistoupím k výkladu o nachu (ostrum), který ze všech těchto barev působí nejlahodněji svým drahocenným a nádherným vzhledem. Získává se z mořské škeble, přičemž purpurová barva, která se z ní připravuje, není pro pozorovatele o nic méně podivuhodná než mnohé jiné věci v přírodě, poněvadž nemá na všech místech, kde se vyskytuje týž barevný odstín, ale ten se naopak řídí přirozeným způsobem podle zeměpisné polohy jejího naleziště.

Je tedy např. nach, který byl sbírán v Pontu a Galii, tmavý, protože tyto krajiny leží velmi daleko na severu. Směrem k severozápadu se vyskytuje nach namodralý. V krajích na východě a na západě nasbíraný nach má zbarvení do fialova, ten však, který se získává v zemích jižních, je barvy ostře červené a právě takový se rodí i na ostrově Rhodu a v jiných krajích ležících daleko k jihu.

Nasbírané škeble se železnými nástroji kolem dokola nařezávají a hustě nachová šťáva, která z těchto řezů prýští v podobě

slz, se vymačkává a zpracovává třením v hmoždířích.“

**Můžeme předpokládat, že zmiňované rostliny znali a užívali k barvení také Keltové,** protože jejich výskyt je pro prostředí západní a střední Evropy běžný. Jak tedy probíhalo samotné barvení? **Barvení pomocí rostlinných nebo živočišných produktů probíhá na bázi vodní lázně za působení teploty a dalších činidel.** Např. soli kovů – mořidla (kamenec – síran hlinito draselný, doprovázený vinným kamenem – kyselý vinan draselný). Ustalovat barevnost však lze také pomocí jiných látek dostupných běžněji – např. močí (u barvení borytem), taninem zduběnek, odvarem ze stonků rebarbory nebo škumpy, octem (při barvení různými plody, např. bezinkami, borůvkami, ale také světlíce barvířské) apod.

Rostlinnými barvivy lze docílit nepřeberného množství odstínů jemných, ale také sytých a výrazných. **Nic nám nebrání v představě, že svět Keltů – jejich oděv a doplňky – byl pestrý.**

## 2.4 Textilní výroba a obchod

Každý rodinný celek musel být textilně soběstačný, minimálně na užitné úrovni. Provozy, pytle, hrubší tkaniny určené k hospodářským účelům, dekorativní tkaniny v interiérech, ošacení rodiny – to vše vyžadovalo alespoň základní přísun tkanin domácí výroby. Důvody plné nebo částečné soběstačnosti byly samozřejmě ekonomické, rodina si nemohla dovolit za všechny věci, kterých užívala, platit, zvlášť, když část z nich mohla sama vyrobit ze surovin, které jí byly k dispozici (vlna, len, srst, vlasy atd.).

Členové rodiny předli nebo tkali na místech, která byla vyhrazena veškerým hospodářským pracím, ať už na dvorech (tkaní, předení) nebo v obytných místnostech (předení, vyšívání, šití atd.). Ne všichni však byli nuceni k naprosté soběstačnosti, lze tedy předpokládat existenci specializovaných tkalcovských dílen, které svými produkty zásobovaly sídliště a jeho okolí.

Stav bádání v tomto ohledu je bohužel zatím velmi neuspokojivý. Vyčlenit prostory, kde mohlo docházet k textilní výrobě, lze do značné míry pomocí sledování koncentrace nálezu předmětů k této činnosti sloužících.

K textilní výrobě v prostoru sídlišť mohlo docházet na otevřených dvorech, kde byl dostatek prostoru k postavení tkalcovského stavu (tkaní, předení, výroba závaží atd.), ale také i v jednotlivých domech a místnostech, obývaných jednou nebo vícero rodinami (šití, vyšívání, drobné textilní techniky). Luxusní tkaniny (hedvábí aj.) byly součástí životního standardu členů nejvyšší společnosti. Jako takové byly tedy součástí obchodu ale i diplomacie.



Obr. 49: Obchod s látkami v římském světě, detail ze sloupu v Igel (Německo).







# 3 Oděv

## 3.1 Jak vypadali Keltové?

Jaké byly střihy jejich šatů, jaké měli rádi barevné kombinace, čím se zdobili? Jak archeologové zkoumají a rekonstruují oděv lidí z dob dávno minulých? A lze to vůbec?

Shodně jako v předchozí kapitole o textilnictví máme k dispozici několik druhů pramenů k lepšímu poznání – písemné prameny, prameny ikonografické a samotné archeologické nálezy. Níže si je rozepíšeme, upozorníme na jejich úskalí a jejich kombinací se pokusíme oživit obraz oděvní kultury těchto obyvatel území střední Evropy.

### Písemné prameny

**Z území České republiky nemáme dochované žádné písemné prameny, které by nám pomohly při rekonstrukci vzhledu lidí obývajících naši krajinu.** Jiné je to ovšem na území antického světa, kde spisovatelé – historici, zeměpisce nebo i politici a básníci, komentují dění v říši a jejím nejbližším sousedství a všímají si různých detailů, jako jsou např. lokální zvyky či popis vzhledu obyvatel jednotlivých částí impéria.

Ačkoliv **Caesar** ve svých Zápiscích o válce galské (*De bello gallico*) obsírně popisuje jednotlivé vojenské kampaně, úklady, s jakými se setkával či bojovou taktiku Keltů, v podstatě (až na krátkou kapitolu, ve které odlišuje poprvé pro římský lid Kelty od Germánů) se nezabývá detailněji jejich vzhledem.

„Prchlivost a unáhlenost jsou více než kterákoliv jiná vlastnost daná jim od přírody, tak charakteristická pro tento národ“, charakterizuje Caesar Kelty a jejich povahu. Ovšem sám doznává, že se jedná o „lid důvtipný a neobvyklejně schopný napodobit a zhotovit vše, co jim kdo ukáže a vysvětlí“.

**Diodoros Sicilský** (zhruba 90–27. př. n. l.) je ve své Historické knihovně (*Bibliothéké historiké*), úctyhodnému opusu o čtyřiceti svazcích, který končí Caesarovými výboji v Galii, sdílnější a konkrétnější a upozorňuje na jistou zálibu Keltů v pestrých barvách:

„Jejich oděv je pozoruhodný: nosí košile v pestrých barvách a dlouhé kalhoty, kterým říkají *braccae*. Přes to nosí barevný kostkovaný plášť (*sagum*), který si spínají sponou, v zimě vlněný a v létě hladký.“

Také zeměpisce **Strabón** (64 př. n. l. – 19/24. n. l.), píšící v době silných kontaktů s keltským světem a jeho začleňováním do římského impéria, popisuje detailně vzhled jednoho z galských kmenů – Belgů:

„Nosí peleríny (*sagum*), vlasy si nechávají narůst dlouhé a oblékají si k nohám přiléhající kalhoty. Jako spodní oděv nosí na jednu stranu rozhalenou košili s rukávy, která dosahuje až po slabiny. Vlna, kterou užívají, je sice hrubá, ale odolná, a právě z takovéto vlny tkají zmiňované peleríny...“

Později se zmiňuje také o zálibě v dekorativnosti a ve špercích:

„...nosí zlaté šperky – na krku náhrdelník a na pažích náramky – a šaty lidí z vyšších vrstev jsou nabarveny a zdobeny zlatem.“

Pečlivost, s jakou přistupovali Keltové ke svému vzhledu, odráží i zmínka římského dějepisce **Ammiana Marcellina**:

„Všechny lid přikládá velký význam eleganci a čistotě. Nenajde se u nich muž, a o to méně žena, kteří by chodili nemytí a v hadrech.“

Ammianus Marcellinus sice psal své dílo *Soumrak říše římské* (*Rerum gestarum libri*) až ve čtvrtém století našeho letopočtu, ovšem při popisu Galie a jejích obyvatel vycházel z děl prvního století.

Keltové nebo také Galové byli mnohdy popisováni jako boječtiví, úskoční lidé holdující neřestem a přespříliš marniví, zakládající si na svém vzhledu a podléhající radovánkám. Nutno podotknout, že ne vždy jsou písemné popisy antických autorů upřímné – ba naopak mnohdy jsou silně tendenční a záměrně zkreslují obraz o „barbarech“ žijících mimo civilizovaný svět. Je nutné si uvědomit, že první kontakty obou světů byly zejména válečné.

Obr. 50: Keltský ženský oděv (living history).

Když antický svět překonal prvotní šok z keltské expanze, došlo k vzájemnému ovlivňování obou světů, a to i v oblasti módy. Svěbytnost keltské kultury a její umělecké vyjádření byly pro obyvatele středomořských oblastí také inspirací.

A tak nejenom keltští předáci přijímali dary a standardy či módní prvky z prostředí antické civilizace, ale například v Římě a v provinciích se uchytil zvyk nošení plášťů s kapucí (sagum cuculatum) nebo bot – dřeváků (galicae) nebo barvení vlasů. Ne vždy byly tyto cizí vlivy do římské společnosti soudobými mravokárci přijímány s nadšením a máme dochováno množství textů, kde tyto zvyky kritizují jako „neřímské“ a „bláhové“.

Jak jsme mohli pochopit z opisů výše, látky, z nichž byly zhotovovány oděvy, mohly mít různý charakter a kvalitu – vlna užívaná na výrobu plášťů a pelerínek musela být odolná, nepromokavá, šaty žen zase jemné, jak je zřejmé z poznámky C. Plinia Secunda v knize Kapitoly o přírodě, kde se zmiňuje o Inu:

„...tamější ženy (v Galii a Germánii) neznají vděčnějšího oblečení. Vždyť některý len je jemný jako pavučina.“

Písemné prameny jsou tedy jedním z vodítek, které je však nutno, vzhledem k mnohdy politickému zabarvení, kombinovat i s prameny dalšími, jako jsou například vyobrazení Kelťů nebo samotné archeologické nálezy.

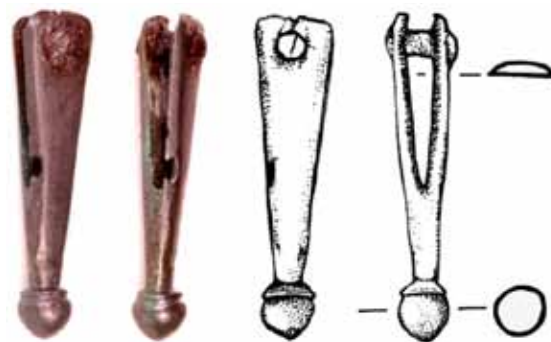
## Archeologické prameny

Archeologické nálezy textilií, vlastních oděvů nebo jejich součástí patří bohužel **k nejméně častému prameni ke studiu a rekonstrukci oděvu**. Pokud je však takovýto nález učiněn, je zároveň pramenem nejcennějším. Půdní prostředí České republiky, jak jsme již v textu několikrát uvedli, není nikterak příznivé k dochování organických materiálů. S výjimkou drobných útržků tedy nemáme k dispozici téměř žádné nálezy tkanin.

Ovšem i to málo, co se do dnešních dnů dochovalo, nám vypovídá o typech tkanin a jejich kvalitě či výzdobě. V kostrových hrobech se nejčastěji setkáme s textilem dochovaným na kovových součástech oděvu, jako jsou např. přezky, spony, nákončí aj. Máme však štěstí v tom, že v rašeliništích v Německu a Dánsku se



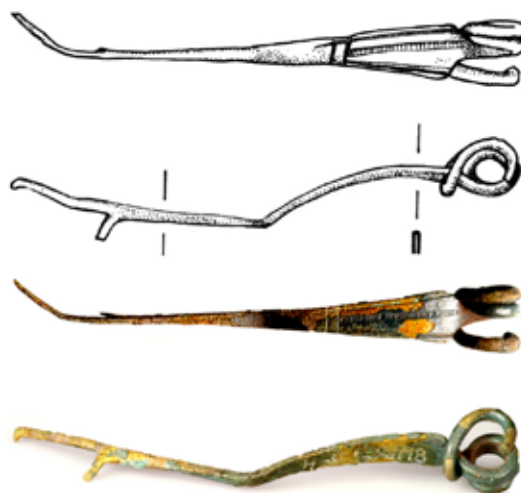
Obr. 51: Amulet ve tvaru nohy a boty.



Obr. 52: Nákončí opasku z Českých Lhotic.



Obr. 53: Opasková zápona z Českých Lhotic.



Obr. 54: Bronzová spona z Českých Lhotic.





Obr. 55: Bronzové spony, České Lhotice (okr. Chrudim), 2.–1. stol. př. n. l. Regionální muzeum v Chrudimi. (foto T. Kubelka)



Obr. 56: Bronzová jehla, Tuněchody (okr. Chrudim), 6.–5. stol. př. n. l. Univerzita Hradec Králové. (foto T. Kubelka)



Obr. 57: Opasková zápona, České Lhotice (okr. Chrudim), 2.–1. stol. př. n. l. Regionální muzeum v Chrudimi. (foto T. Kubelka)

Obr. 58: Detail maskovité spony z Mikulovic (okr. Pardubice) z 5. stol. př. n. l. a celkový pohled na sponu. Východočeské muzeum v Pardubicích. (foto T. Kubelka)



dochovaly kusy oděvů, které sice patří původnímu germánskému obyvatelstvu, ale díky stylové podobnosti je můžeme brát jako určité vodítko pro rekonstrukce střihů šatů. Jedná se o zcela unikátní soubory, zahrnující nálezy od doby bronzové až po dobu římskou (zhruba 4. století).

Jako archeologický pramen slouží také nálezy předmětů netextilních, bez kterých by rekonstrukce nebyla nikdy úplná. V našem prostředí se tak musíme spoléhat na výpovědní hodnotu nálezů kovových součástí oděvu a jeho doplňků (funkčních i čistě dekorativních) jako jsou spony, jehlice, opaskové garnitury, knoflíky, cvočky z bot apod. Tyto mohou nepřímo poukazovat na užití materiálu (např. malé spony sloužily na spínání jemnějších materiálů, větší na spínání hrubších apod.), popřípadě střih nebo typ nošeného oděvu.

Důležité informace můžeme získat také díky experimentální archeologii, do níž spadá zhotovení oděvu.

Vzhledem k tomu, že písemné zmínky pro dané období jsou útržkovité a ne vždy jasné a výstižné, a k minimu nálezů z organických materiálů, zkoumáme většinou oděv lidí z minulosti na základě kombinace pramenů archeologických a ikonografických.



Obr. 59: Spona z Manětína Hrádku.

## Ikonografické prameny

Ikonografickými prameny, které bývají v pozdějších obdobích středověku a novověku nejčastějším vodítkem k poznání oděvu, rozumíme **reliéfy, plastiku, fresky nebo malby**. Zde je však třeba vždy brát v úvahu různé faktory, které výsledný vzhled pramene ovlivňují – jmenujme např. faktor stylizace (například v oficiálním císařském umění byli vždy „barbaři“ zobrazováni shodně, aby byli pro obyvatele římské říše snadno identifikovatelní a tento obraz se nevyvíjel) popřípadě provinčnost některých děl (nevypořádání se s perspektivou či drapérií v pracích lokálních dílen atd.).

Kromě obrazu člověka z minulosti a jeho šatu nám vypovídají také o známých a užívaných textilních technikách, postupech nebo náradích. Největší vypovědací hodnotu mají pohřební monumenty. V prostředí římských provincií se u lokálního obyvatelstva velmi rychle uchytil zvyk znázorňovat zemřelé na kamenných funerálních stélách nebo oltářících. Mrtví jsou vždy vyobrazeni tak, jak vypadali za svého života, nejčastěji v místním

oděvu nebo šatu typickém pro jejich věk či postavení (dívčí, ženský, voják apod.).

Do drobného užitého umění zahrnujeme například bronzové spony, které mohou mít antropomorfní tvar a reflektovat tak vzhled Keltů, nebo bývají ve tvarech součástí oděvu – například botiček apod. Takové nálezy máme k dispozici nejenom ze zahraničí (např. spony ve tvaru boty z Leopoldau), ale také z Čech (spona ve tvaru mužika z Manětína Hrádku). I votivní bronzové sošky bůžků, které jsou častými archeologickými nálezy, bývají oblečeny tak jako obyčejní smrtelníci a pomáhají nám dokreslovat obraz vzhledu keltského etnika.

Na základě všech třech výše zmíněných pramenů a jejich kombinací se tedy pokusíme podat představu o tom, jak vypadali Keltové obývající nejenom prostor střední Evropy, ale také území, která se velmi záhy stala součástí římské říše a dostala se tak pod její přímý vliv. Začneme tím, pro co máme nejvíce podkladů.

### 3.2 Oděv keltského obyvatelstva římských provincií

Nejblíže našemu území, za přirozenou hranicí řeky Dunaje, se nacházely římské provincie Noricum a Panonie, obydlené keltským a illyrským etnikem. Provincie Panonie se rozkládala na území čtyř současných států, Chorvatska, Slovinska, východního Rakouska a západního Maďarska. Původně byla vojensky dobyta a na konci 1. století př. n. l. přičleněna k římské provincii Illyricum, ovšem zhruba mezi lety 20–50 n. l. se stala samostatnou provincií nesoucí toto jméno.

Noricum, dříve keltské království, se rozkládalo zejména na území dnešního Rakouska, malé části jižního Německa, severní Itálie a Slovinska a dostalo se jako vazal pod správu Říma již ke konci 1. století př. n. l. a bylo učiněno provincií v roce 40 n. l.

V dané oblasti si keltské obyvatelstvo i dlouho po začlenění do římského světa

uchovalo svébytný a pro danou oblast typický oděv nazvaný v odborné literatuře jako tzv. **noricko-panonský kroj**.

Zkoumáme a rekonstruuje jej zejména na základě informací, které nám poskytují ikonografické památky (funerární monumenty – stély a oltářiky) a archeologické nálezy (pohřebiště). Ovšem s neúprosně postupující romanizací se i na těchto územích zejména na přelomu prvního a druhého století našeho letopočtu dostávají do pozadí domácí prvky s keltskou tradicí. V nadcházejících mladších obdobích se na oděvu zase objevují ve větší míře také vlivy z germánských oblastí.

Těžiště studia noricko-panonského kroje leží v ženském oděvu, protože ten byl konzervativnější než mužský, což může souviset s větší mužskou mobilitou (obchodní, vojenské výpravy apod.). Žena jakožto „udržovatelka



Obr. 60–61: Šaty se svrchní tunikou sepnuté pomocí spon.



tradic“ je spjata s čistě domácím prostředím, které je neměnné. Ženský a dívčí kroj je také svázán s původními keltskými prvky, které se v něm projevují – dalo by se tedy říct, že ženský oděv a vzhled zobrazuje autochtonní tradice. Na rozdíl od ženy musí muž ve své politicko-sociální funkci dokazovat svou příslušnost k říši, což se odráží v romanizování jeho oděvu.

Kroje s podobnými prvky a tradicemi se nacházejí také v dalších římských provinciích, např. na území dnešní Makedonie či Dalmácie, vzhledem k tomu, že se však netýkají keltského obyvatelstva, nebudeme se jimi zabývat.

Avšak i v rámci domovských provincií noriko-panonského kroje se dají vyčlenit podoblasti, které se od sebe liší využitím a kombinací jednotlivých prvků. V Noricu vypadal jinak kroj v oblasti Viruna (dnešní Zollfeld), Flavia Solva (Leibnitz) a Iuvavum (Salzburg) a v Panonii se



Obr. 62: Kožený opasek s kováním.

od sebe odlišovaly oblasti jihovýchodní, severovýchodní a severozápadní Panonie. Je tedy dobře vidět, jak variabilní oděv byl (a to i na relativně malém území) a s jakými nástrahami musí archeolog, který se jej rozhodne oživit, počítat. Jak se tedy oblékali Keltové obývající římské provincie nejbližší našemu území?

## Dívčí oděv

Na pohřebních stélách bývají dívky zobrazeny nejčastěji oděné do **delšího spodního oděvu s dlouhými úzkými rukávy s manžetami** a **kratšího svrchního oděvu bez rukávů**, z těžší látky, který jim sahá přibližně do poloviny lýtek. Oděv je na ramenou

sepnutý dvěma sponami s křídélky nebo sponami s uzlíky. Ty mají nejenom dekorativní, ale také praktickou funkci: spájet přední a zadní díl, přičemž okraj předního dílu bývá někdy ohnutý, pravděpodobně aby se spony na látce nehýbaly.



Obr. 63: Náhrobní stély z Klagenfurtu.

Obr. 64: Šaty typu peplos.





V pozdějším období v Noricu dochází k menším změnám – rukávy jsou širší a rozstříhnuté a vrchní oděv je ušitý tak že, už není potřebné spínat jej sponami. Důležitou součástí dívčího kroje byl opasek. Jednalo se buď o klasický noricko-panonský kožený opasek s různě zdobenými kovánkami, nebo o jednoduchou tkanici tkanou na stávkou. Dívky bývají prostovlasé, vlasy jsou někdy sčesány do drdůlků, někdy ostříhány na krátko. Téměř nikdy nenosí šperky.

Pokud bychom chtěli rekonstruovat střih šatů z Norica z 1. století, můžeme použít jako konkrétní předlohou například náhrobní stélu z Klagenfurtu (dnešní Korutany), na které je dobře vidět delší spodní a kratší svrchní oděv se dvěma sponami a noricko-panonským opaskem.

Střih spodního oděvu by mohl být trojdílný – přední a zadní díl z jednoho obdélného kusu látky sešitého na delší levé straně, ke kterému byly přišité zužující se rukávy s manžetami. Vrchní oděv z hrubší látky by mohl být celý ušitý z jednoho kusu sešitý na delší straně – jedná se o typ šatu označovaný jako peplos, který byl nošen v prostoru celé Evropy i Středomoří.

Vrchní oděv byl sepnutý dvěma sponami na ramenou, a to způsobem, při kterém se okraje látky nedotýkaly, takže mezi nimi byla mezera o velikosti cca 5 cm. Tento způsob uchycení je zobrazen na stéle z Dunapentele



Obr. 65: Stéla z Dunapentele.

uložené v lapidáriu Maďarského národního muzea v Budapešti. Přední lem šatů byl mezi sponami dekorativně ohnut směrem ven. Spodní okraj byl zahnutý tak aby se záhybem dala přetáhnout stužka na vytvoření balónového efektu, který je zobrazen na stéle z Klagenfurtu.

Druhý typ oděvu – norické dívčí šaty 2. století, které máme vyobrazeny například na stéle z Zollfeldu, tvořil jeden obdélný kus látky sešitý po stranách a v oblasti ramen. Na jeho sepnutí nebylo třeba spon a v pase byl převázán jednoduchým textilním opaskem vyrobeným na karetkách nebo mřížkovém stávkou.

## Oděv ženský

Podobně jako dívky, bývají i ženy v Noriku a Panonii zobrazené na funerálních monumentech. Jejich kroj je podobný dívčímu, bývá však spojený s nošením pokrývky hlavy a pláštěm. Přesně rekonstruovat ženský kroj na základě těchto ikonografických pramenů je podstatně náročnější právě kvůli těmto součástem oděvu, které jim zakrývají větší část těla od hlavy až k pasu nebo bokům. Druhým problémem je skutečnost, že zemřelé osoby často bývají zobrazené jen do poloviny hrudníku.

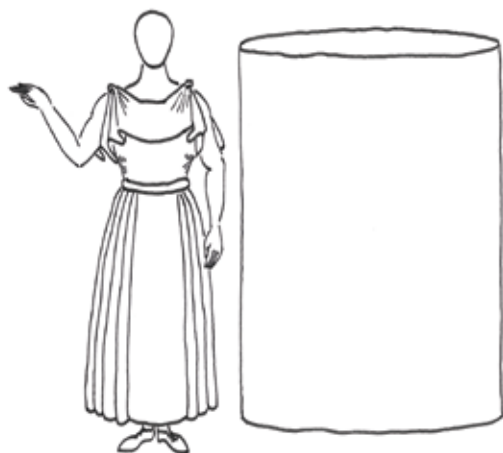
Oděv žen se skládá ze **spodního oděvu podobného košili** z lehčí (pravděpodobně lněné) látky s **dlouhými rukávy**, který v horní části paží úzce přiléhá a na zápěstích má manžety. Pravděpodobně mohl mít střih jako dívčí norický oděv popisovaný výše – z jednoho kusu tkaniny obdélného tvaru sešitého po straně a dvou obdélných nebo

mírně se zužujících rukávů. Oproti dívčímu oděvu však mívaly tyto košile jakési **průstřihy na hrudi**, které mohly být sepnuty ještě jednou sponou. Pravděpodobně to bylo kvůli usnadnění kojení nebo oblékání, neboť spodní oděv, jak se zdá, byl relativně úzký. Jak byl dlouhý, bohužel nevíme.

**Svrchní oděv z těžší látky** (pravděpodobně vlněné) byl opět tvořen tubulární tkaninou sepnutou sponami na ramenou nebo plecích – opět se setkáváme s **šaty typu peplos**, které byly bohatě řaseny v pase nebo na bocích.

Mimo dům byl na šatech nošen také **plášť** tvořený obdélným kusem látky, která mohla být různě zřasená a aranžovaná a nošená vícero způsoby dle vkusu jeho nositelky či lokální módy. Plášť mohl být přeložený na způsob **římské pally**, tzn., že látka byla

Obr. 66: Tubulární tkanina z Huldremose – peplos.



Obr. 67: Tunika se šněrováním na boku.

Obr. 68: Šaty s prostříženými rukávy.





vedena přes levou polovinu hrudi pod pravou ruku na záda a spojená byly sponou na levém rameni. Další možností je nošení pláště volně na ramenou, či jeho přetažení přes hlavu na způsob závoje.

Na rozdíl od mladých dívek bývají ctnostné dámy **ozdobené šperky**, které také poukazují na jejich společenské postavení. Namísto dvou typických spon s křídélky nosily ženy na ramenou dvě dvoj-uzlíkové spony (Garbsch A 236–237) a ozdobnou kolínkovitou nebo destičkovou sponu jako brož na hrudi.

Tři spony, které držely oděv pohromadě a zároveň jej zdobily, byly typickým prvkem v provinciálním oděvu – setkáváme se s ním

## Mužský oděv

Z ikonografických pramenů se v případě mužského oděvu dá o spodním šatu říct jen velmi málo, protože je z něj vidět daleko méně než u žen či dívek. Zdá se, že muži nosili spodní oděv tunikového střihu a na vrchu plášť (sagum) ze čtyřhranného kusu látky, na pravé straně sepnutý sponou.

**Nejčastější je zobrazení muže jako služebníka** – libraría, který nosí **opaskem převázanou tuniku**, na které má těžký, na hrudi sepnutý polokruhový **plášť** (paenula). Taková paenula je střihově podobná ponču – je tvořená z kruhového, polokruhového nebo oválného kusu látky s otvorem pro hlavu uprostřed.

Někdy se setkáme s vyobrazením muže v kápi (cucullus), která je zmiňována i u antických dějepisců a má u keltského obyvatelstva dlouhou tradici. Jezdečtí otroci (calones) bývají na stélách zobrazeni v tunice a krátkých, po kolena sahajících kalhotách, což je opět neřímský – typicky keltský prvek oděvu.

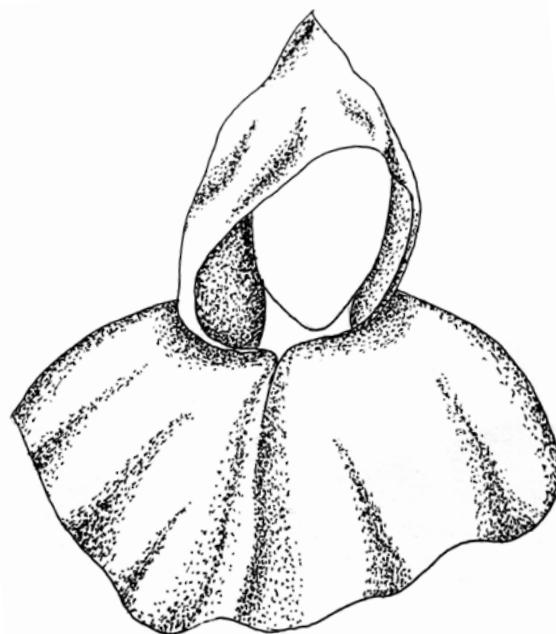
Základním typem oděvu v římských provinciích obydlených keltským etnikem tedy byla spodní halena – tunika, která u mužů sahala zhruba po kolena či do poloviny stehna a u dívek a žen pravděpodobně po kotníky či až na zem. Tunika byla jednoduchého obdélného střihu s dlouhými obdélnými nebo mírně se zužujícími rukávy. Přes spodní šat si ženy oblékaly svrchní šaty typu peplos, které se na ramenou spínaly.

nejenom v Noricu a Panonii, ale také v samotné Galii. K ženskému kroji patřily také nákrčníky, častá je i kombinace dvojitého nákrčníku s perlovým nebo korálovým náhrdelníkem. Jako upomínku na keltské kořeny romanizovaného obyvatelstva se v Panonii setkáváme ještě nějaký čas s typicky keltskými torquesy.

Na ruku se nosily náramky – jeden až dva, méně už prsteny, které bývají interpretovány jako čistě římský zvyk.

Dospělé, vdané ženy podle vyobrazení vždy nosily **pokrývku hlavy**, a to buď norický čepce (pravděpodobně z kožešiny) lodkovitého tvaru, vysokou čepici, plstěný klobouček nebo varianty se závoji – čepce se závojem anebo turban se závojem.

**Přes svrchní oděv si muži i ženy přehazovali plášť** nejčastěji obdélného (sagum) nebo kruhovitého tvaru (paenula), **muži také často nosili peleriny s kapucí** (cucullum) a **kalhoty** (braccae), **které se lišily délkou dle oblasti** – mohly sahát těsně pod kolena nebo až po kotníky.



Obr. 69: Cucullus.

### 3.3 Oděv u Keltů v prostoru střední Evropy



Obr. 70–72: Oděv vdané ženy; dětská košilka; vrchní šaty sepnuté sponami.

Jak však vypadali obyvatelé neřímských území? V prostoru střední Evropy se nám na rozdíl od římských provincií stávají jediným vodítkem při rekonstrukci pravděpodobného oděvu **archeologické nálezy** – nemáme v podstatě žádné jasně čitelné ikonografické prameny, pokud pomineme umně vyvedenou hlavu keltského „héroa“ z Mšeckých Žehrovic. Ta nám sice podává představu o úpravě zevnějšku, o šatu samotném však již nikoliv.

Dále je zde i velké riziko **lokálních odlišností v kroji u jednotlivých keltských kmenů**. Ostatně jedná se o jev, který byl v lidové kultuře běžný až do dvacátého století, tudíž není důvod nepředpokládat, že oděv byl nejsnazším možným identifikátorem jeho nositele a vypovídal nejenom o místě jeho zrození a pobytu, ale také výši společenského postavení.

Kromě několika málo útržků nemáme z území České republiky nález oděvu datovaný do tohoto období. Musíme se tedy přidržet nálezů z oblastí severní Evropy, které sice patří odlišnému etniku, ale spadají do shodného období a stylově mají ke keltskému oděvu blízko.

Hrobové nálezy nám podávají poměrně dobrou představu o tom, co bylo součástí oděvu – laicky řečeno, kde byl čím spínán, svazován, kde mohly být nášivky apod., obzvláště pokud tyto předměty byly vyrobeny z trvanlivějších materiálů, jako jsou kovy. V Čechách a na Slovensku se nejčastěji nachází v mužských hrobech jedna spona na pravém rameni, v ženských hrobech se setkáváme s variacemi spon od jedné po několik (zřídka) v oblasti ramen nebo hrudníku.

Opasky byly původně z organických materiálů (kůže, textil), ovšem v určitém období keltské ženy s oblibou nosily v pase zavěšené celokovové řetězové opasky, mnohdy umně vyvedené či zdobené emaillem. Šperky byly, jak jsme utvrzováni i antickými spisovateli, velmi oblíbeny – náramky, nánožníky, nákrčníky i korálky.

Je nutno si uvědomit, že oděv se v průběhu doby vyvíjel, a stejně tak i jeho součásti a doplňky – jinak tedy vypadal oděv ze století čtvrtého a jinak v období, kdy keltské etnikum z našeho území odcházelo. Níže si tedy popíšeme základní typy a střihy oděvů, které Keltové nosili. Kombinace spon, opasků a náramků však **procházely vývojem a neustálou změnou**.



## Ženský oděv

Shodně jako na jiném místě u oděvů obyvatel provincií římské říše, i mimo ni byly základním kusem oděvu u žen **šaty typu peplos** – obdélná látka na jednom konci sešitá, která vytvořila jakýsi tubus, který se na ramenou spínal sponami.

Dokonce máme dochován jeden skutečný nález, který byl právě jako peplos interpretován – tubulární tkaninu z Huldremose z poloviny 3. století př. n. l.

Peplos byl vysoký zhruba jako člověk, někdy jej výškou přesahoval – poté se okraj ohýbal směrem dopředu a tvořil jakýsi sklad, který mohl být v případě nutnosti přetažen přes hlavu. Široký byl maximálně na délku roztažených paží. Aby se docílilo estetického vzhledu, byl přepásán a dále řasen – někdy pouze v oblasti pasu, ale také v oblasti boků.

Jestli ženy na území střední Evropy nosily spodní šat ve formě tunik/halen, nevíme,

Obr. 74: Keltky; vlevo v teplém vlněném plášti, vpravo ve vlněných vrchních šatech.



Obr. 73: Rekonstrukce výšivky z Nových Zámků.

ovšem díky některým hrobovým nálezům, kdy nemáme spony, které by spínaly na ramenou peplos, o tom můžeme uvažovat.

Pak by jistě mohly být dlouhé šaty tunikového střihu nošeny i jako svrchní oděv, přepásané opasky a různě řasené a zdobené na rukávech a lemech.

Zdobení výraznou, ale jemnou výšivkou nám dokazuje nález z Nových Zámků.

Obr. 75: Vrchní vlněné šaty halenového střihu a kožešinový límec.



## Mužský oděv

Mužský oděv byl pravděpodobně shodně jako v provinciích, **tvoren halenou (tunica) a kalhotami (braccae)**. Oba typy oděvu se podařilo najít v severoněmeckých rašeliništích a díky tomu máme lepší představu o jejich střizích. Tuniky měly jednoduchý obdélný střih s dlouhými i krátkými rukávy, nebo také bez rukávů.

V několika málo případech měly ozdobné lemování rukávů tkanicemi zhotovenými na destičkovém stávku s velmi jednoduchým geometrickým vzorem. Některé z nich byly také po stranách rozstříženy a opatřeny provázky na svazování (halena z Thorsbergu), což by mohlo korespondovat se zmínkou Strabóna o „na jedné straně otevřené haleně“.

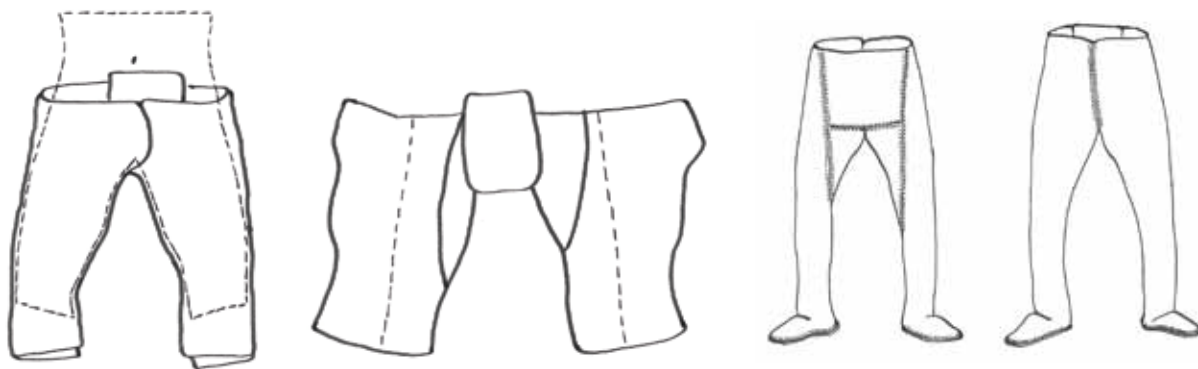
Mužské kalhoty byly vždy vnímány Řeky i Římany jako „barbarský“ prvek. Diodoros Sicilský pro ně používá termín *braccae*. Známe je z mnoha nalezišť, např. Thorsbergu

a Damendorfu aj. Měly velmi **složitý, anatomicky tvarovaný střih**. Končily v oblasti pupku, kde byly svazovány tkanicemi, nebo byly opatřeny průvlečkami pro opasek.

Některé nálezy dokonce připomínaly jakési dětské oblečení označované jako „dupačky“, měly totiž přišity na nohou šlapky. Jiné měly zakončení v oblasti kotníků rovně zastřížené.

Aby se docílilo opravdu úzkého vzezření, byly tyto kalhoty často na lýtku rozstříženy a opět, shodně jako tuniky, opatřeny provázky na stažení.

Strabón se zmiňuje, že kalhoty úzce přiléhaly, můžeme tedy předpokládat, že keltskému a germánskému etniku tento typ oděvu vyhovoval daleko více než typicky volné kalhoty, které oblékali jiní barbari antického světa – kočovní Skytové nebo Frýgové aj.



Obr. 76: Střih mužských kalhot.

Muži i ženy nosili pravděpodobně **rozměrné obdélné pláště**, které jim zakrývaly většinu těla. Ty mohly mít obdélný, čtvercový nebo kruhový tvar. Zakončeny mohly být lemy tkanými na destičkách s jednoduchými, ale také složitými geometrickými motivy.

Dekoratívni tečkou byly jistě střapce různých šířek a délek, které plášť lemovaly. Plášť se spínal na rameni sponou, nebo mohl být nošen volně přehozen přes obě ramena, v případě nepříznivého počasí také přes hlavu. Lze předpokládat, že **v zimě se nosily**

**pláště hrubší vlněné a pro letní období lehčí z rostlinných materiálů.**

Co se týče **obuvi**, máme několik málo zobrazení bot a skutečných nálezů z tohoto období. Boty z Dürnbergu byly ušity z jednoho kusu kůže. Bronzová spona z Leopoldau ukazuje na uzavřený typ obuvi s extravagantně zvednutou špičkou, sahající těsně pod kotník. Velmi podobný typ vidíme i díky keramické nádobě ve tvaru boty z Mannersdorfu a špičaté boty má i spona ve tvaru muže z Manětína Hrádku.





Obr. 77: Šití keltských bot a výroba z kůže.

Můžeme předpokládat, že boty se vyráběly nejenom z kůže, ale také z lýka a jiných rostlinných materiálů k tomu vhodných.

Kromě oděvu, bot a šperků dotvářel vzhled jedince také vhodně zvolený **účes a úprava zevnějšku** (např. holení, barvení vlasů či kůže). Jak je již uvedeno na začátku této kapitoly, antičtí autoři často popisovali Kelty jako mar-nivé, barvící či tužící si vlasy, což bylo v Římě považováno za nevhodné.

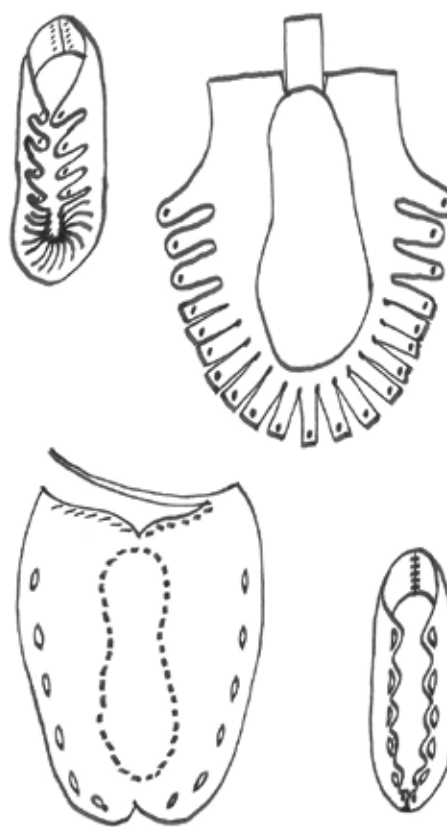
Skromnost ikonografických památek nám nedovoluje podat přesný vzhled a variabilitu účesů oblíbených u Keltů – někdy je vidíme zobrazovány jako prostovlasé, s krátkým sestřihem děsivě zježeným, jindy se o nich dočítáme, že si nechávali narůst dlouhé vlasy, jindy se setkáme na vyobrazení zase s vlasy sčesanými z čela – jako například na plastice hlavy keltského heroa z Mšeckých Žehrovic. Na této plastice si také můžeme povšimnout pečlivě nastylizovaného knírku.

**Rekonstrukce vzhledu lidí z dob dávno minulých je velmi zdoluhavá práce,** která vyžaduje **pečlivé studium mnoha pramenů** poznání – **písemných, ikonografických** a nezbytně také **archeologických nálezů**.

**Doufejme, že další nové nálezy nám v budoucnu odhalí více o tom, jak obyvatelé našich končin v minulosti vypadali, jak vnímali módu a tím i sebe sama.**



Obr. 78: Keltské boty.



Obr. 79: Keltské boty střih (nákres).



Obr. 80: Halena s dlouhým rukávem,  
kalhoty složitého střihu.





Obr. 81: Halena s krátkým rukávem, plášť.



Obr. 82: Úzké kalhoty šněrované na lýtkách.



Obr. 83: Vrchní šaty bez rukávů, bez spon.



Obr. 84: Obdélný plášť pro muže i ženy.

# Slovníček pojmů

<b>braccae</b>	úzké kalhoty
<b>brdo</b> (brdová příčka)	horizontální tyč, na kterou je vyvázána část osnovních nití, na stavu může být i více brd, systém navázání nití na jednotlivá brda určuje výslednou vazbu a vzor tkaniny
<b>cucullus</b>	kápě
<b>cupování</b>	část postupu přípravy – získávání vláken ze stonků rostlin, rozvolňování nalámaných vláken před samotným česáním – vychlováním, cupovat se mohou i živočišná vlákna, před samotným vychlováním
<b>destičkový stávek</b>	nebo také tkaní na karetkách, tkanina vzniká provlékáním útku prošlupem vzniklým otáčením destiček (karetek) kolem osy doleva nebo doprava, při němž se osnovní nitě skrucují a vytvářejí šňůrky stejné šířky. Vzorování vzniká pomocí barev osnovních nití a změnami otáčení destiček
<b>fullonicae</b>	textilní dílny sloužící k dokončování – např. barvení, plisování, anebo i šití – doma vyrobených textilií
<b>karbonizace</b>	proces zuhelnňování organických materiálů
<b>kepr</b>	jedna ze základních vazeb, má výrazné šikmé řádky tvořené vaznými body. Nejjednodušší varianta je, když se útková nit provazuje přes dvě a pod jednu osnovní nit, další jsou např. diamantová vazba nebo rybí kost
<b>lámání</b>	získávání vláken ze stonků rostlin, lámání stonků na tzv. trdlici pomocí lamek
<b>mřížkový stav</b> (hřebenový)	stav sloužící k výrobě tkanic a lemavek. Osnovní nitě jsou provlečeny mřížkou v pohyblivém, většinou obdélném stávku. Konce osnovy jsou napnuté mezi dvěma kolíky. Prošlup vniká stlačováním či vytahováním stávku pod nebo nad úroveň osnovy. Prošlupem je prohazována útková nit, čímž dochází k provázání osnovních nití a tvorbě tkanice nebo úzké tkaniny
<b>Noricum</b>	římská provincie se rozkládající se zejména na území dnešního Rakouska, malé části jižního Německa, severní Itálie a Slovinska
<b>osnovní vál</b>	horní tyč vertikálního stavu, upevňují se na ni osnovní nitě
<b>paenula</b>	plášť tvořený z kruhového, polokruhového nebo oválného kusu látky s otvorem pro hlavu uprostřed
<b>palla</b>	typ římského svrchního pláště obdélného střihu, součást ženského oděvu
<b>Pannonie</b>	římská provincie, rozkládající se na území čtyř současných států – Chorvatska, Slovinska, východního Rakouska a západního Maďarska



<b>peplos</b>	vrchní oděv z hrubší látky, ušitý z jednoho kusu látky sešité po delší straně
<b>plátnová vazba</b>	nejjednodušší forma vazby, vzniká pravidelným střídáním dvou osnovních a dvou útkových nití (vypadá jako šachovnice), vzniklá látka je hladká a stejná z obou stran
<b>pletení na rámu</b>	proplétání osnovní nití (popřípadě nití) okolo napnutých nití osnovních pomocí jehly nebo ručně, termín se také používá pro výrobu pružných pletenin (pletení na krosienkách nebo sprang)
<b>pletení pomocí jehly</b>	tzv. nailbinding, textilní technika příbuzná háčkování, plete se z jedné nitě ve spirále, vyráběly se tak čepice, ponožky
<b>prostina</b>	textilie vzniklá proplétáním na rámu
<b>prošlup</b>	mezera vznikající mezi osnovními nitěmi při procesu tkaní
<b>přeslen</b>	setrvačnické vřeteno, udržuje vřeteno roztočené, většinou keramický nebo ze dřeva, kamene, kosti, luxusní i z kovu, skla či drahých materiálů
<b>přeslice</b>	slouží k upevnění přize pro snazší manipulaci s předivem. Většinou ve formě tyče, na kterou se upevňuje (namotá) předivo. Drží se v podpaží nebo stojí samostatně
<b>sagum</b>	plášť čtvercového střihu
<b>skaní</b>	úprava přize, při které se spojují a zakrucují dvě nebo více nití dohromady, vzniká dvojnitka, trojnitka
<b>snovadlo</b>	nástroj na přípravu – namotávání osnovních nití
<b>tkalcovské závaží</b>	závaží sloužící k vypínání osnovy, většinou z keramiky někdy z kamene
<b>tubulární stav</b>	varianta vertikálního stavu, kdy je osnova napnutá – namotána – kolem dokola rámu, vzniká tunelovitá tkanina
<b>vertikální stav</b>	jednoduchý rám ze dvou svislých a dvou vodorovných tyčí, osnova je napnutá svisle
<b>vochlování</b>	získávání vláken ze stonků rostlin, vyčesávání polámaných stonků přes železného ježka, tímto způsobem se mohou upravovat i živočišná vlákna
<b>vřeteno</b>	nástroj pro ruční spřádání textilních vláken, skládá se z přeslenu a dřívku





## Vážení učitelé, milí kolegové,

připravili jsme pro Vás materiál, který můžete využívat ve svých hodinách při výkladu především, ale nejen laténského období. Na následujících stránkách naleznete připravené vyučovací hodiny s metodickými a pracovními listy. Snažili jsme se v nich propojit základní téma, jimiž jsou Keltové a jejich každodenní život, s didaktickými směry a metodami, které spočívají ve výrazné aktivizaci žáků a studentů v hodinách, podporují aktivní zmocňování se nových informací samotnými žáky a rozvoj klíčových kompetencí, tak jak byly definovány kurikulární reformou. Současně jsme se snažili o mezipředmětové propojení témat a nabídku dalších inspirací, jak dále připravené materiály rozvíjet v kontextu dalších dějepisných témat a mezipředmětových vazeb.

Učitelé si již mnoho let stěžují, že současní žáci a studenti jsou „jiní“, než bývaly generace jejich předchůdců. Skutečně, dnešní děti vyrůstají téměř od kolébky připojení k internetu a obklopení možnostmi, jež jim skýtá elektronický věk. Jsou zvyklí si vyhledávat informace, které potřebují, a nečekají, až jim je jako hotové poznatky sdělíme my, učitelé.

Tradiční vzdělávání vnímalo vyučování jako přenos hotových poznatků od učitele, od toho, který „ví“, směrem k těm, kteří „nevědí“, nebo „vědí nedokonale“. Soustředilo se především na fakta a výsledky, méně na tvůrčí, aktivní objevování samotnými žáky a na porozumění učivu. Spočívalo v pasivním přijímání informací, zejména pomocí memorování, namísto aktivního zmocňování se poznání samotnými žáky.

Svět, ve kterém jsme se ocitli, však od našich žáků a studentů vyžaduje a bude vyžadovat odlišné dovednosti, než jen příjem a zapamatování hotových informací. Aby v něm uspěli, musejí již v průběhu školních let – vedle nezbytného osvojování vědomostí – rozvíjet celou řadu celoživotních dovedností, které mnohdy přesahují vědomostní rámec jednotlivých vyučovaných předmětů: naučit se kriticky myslet, tvořivě přistupovat k řešení problémových situací, vyhledávat relevantní informace, kriticky s nimi pracovat, utvářet si vlastní názory a být schopen je smysluplně a adekvátně situaci vyložit a diskutovat o nich, osvojit si zásady správné komunikace, schopnost zdravého sebehodnocení apod.

Abychom našim žákům a studentům umožnili úspěšný život, musíme začasť radikálně proměňovat práci v našich hodinách. Namísto převážně frontálního výkladu zapojovat do hodin takové metody a formy práce, které jim umožní již během školních let nabývat celou škálu různorodých životních dovedností, komunikačními počinaje a sociálními a personálními konče.

Materiály, jež naleznete na dalších stránkách, vycházejí z představy, že výuka dějepisu nemusí být nudným biflováním abstraktních dat a pojmů, které se po úspěšně zvládnuté písemné či ústní zkoušce mohou neškodně vytratit z hlavy. Že může žákům a studentům přinášet radost z vlastní aktivní práce, během níž sami a v kooperaci se svými vrstevníky objevují nové poznatky a zasazují si je do své představy o světě v jeho celistvosti.

Uvědomujeme si, že pro učitele znamená tento odlišný přístup celou řadu nesnází. Počínaje tím, že žáci a studenti nemusí být zvyklí na tento styl práce v hodinách a mohou je považovat za nedůležité „hraní“ či signál k „volné zábavě“. Nemusí zpočátku přijímat, že se jedná o stejně závažnou práci, jako je poslech výkladu učitele, a nemusí být nadšeni z toho, že jsou „nuceni“ analyzovat texty, spolupracovat ve skupinách či podílet se na vzniku zápisu z hodiny. Jinou obtíž, možná ještě závažnější, představuje to, že rovněž od učitele vyžaduje tento přístup trochu jiné kompetence a odlišný způsob práce: dobrou přípravu před vyučovací hodinou, pečlivou přípravu podnětného a bezpečného prostředí, v němž se nikdo nemusí bát reakcí za své nápady, naopak v průběhu hodiny často velké upozadění své vlastní osoby a ponechání volnějšího pole pro aktivitu žáků a studentů.

Z těchto důvodů jsme se snažili nabízené materiály připravit co nejdetailněji. Metodické listy mají poskytnout podrobný návod, jak organizačně uspořádat hodinu, současně vždy s teoretickým vysvětlením, jakou funkci zvolená didaktická metoda či organizační forma výuky má plnit, a s naznačením jejich výhod, ale také rizik, s nimiž by učitel měl počítat. Pracovní listy pak obsahují všechny potřebné texty a obrázky, s nimiž se v hodině pracuje: texty určené pro analýzu žáků a studentů, tabulky, obrázky, schémata. Stačí je jednoduše kopírovat, stříhat, promítnout či napsat na tabuli.

Opíráme se zejména o přístupy programu Čtením a psaním ke kritickému myšlení (Reading and Writing for Critical Thinking, RWCT), který považujeme za mimořádně vhodný právě pro výuku dějepisu. Program se orientuje na rozvoj čtenářské gramotnosti a kritického myšlení od předškolního vzdělávání až po vysoké školy. Hlavním prostředkem rozvoje kritického myšlení je zde jazyk – v psané i mluvené podobě. Program využívá metody založené na čtení, psaní a diskusi, které vedou k rozvíjení přemýšlivého čtení: nestačí žáky naučit číst, je třeba je naučit o čteném přemýšlet. Metody, s nimiž program RWCT pracuje, vedou k podpoře samostatného myšlení žáků, podněcují jeho vnitřní motivaci porozumět problému, a přispívají tak k schopnosti celoživotního vzdělávání.

Díky tomu, že se Kritické myšlení orientuje na práci s textem, považujeme program za příhodný právě pro dějepis, jenž je na psaném slovu ze své podstaty založen: vždyť velká většina stop, jež zachovaly minulé kultury a generace lidí, jsou právě texty rozličného charakteru, nehledě na to, že jejich interpretace a výklad (učebnicí počínaje, historickou prózou či literaturou faktu pokračuje a odbornou historickou literaturou konče) se děje zase znovu prostřednictvím textu.

Program RWCT spočívá v třífázovém cyklu učení: namísto tradičního členění vyučovací hodiny na motivaci, výklad a shrnutí nabízí jiné tři fáze s jinými funkcemi: evokaci, uvědomění si významu a reflexi (model E-U-R). Tradiční hodina ve škole orientované na transmisivní učení začíná motivací, v níž se učitel snaží obrátit pozornost žáků k tématu hodiny. Po ní následuje výklad, založený především na předávání nových informací (ať už pomocí frontálního výkladu, nebo s využitím jiných metod) a nakonec následuje shrnutí, v němž učitel zopakuje a shrne to nejdůležitější z hodiny.

Naproti tomu **evokace** spočívá v jednoduchých aktivitách, v nichž pracují žáci, kteří si pomocí nich vybavují své dřívější zkušenosti s tématem, bez obav se rozpomínají, formulují nejasnosti a hypotézy. Nejde o fixační metodu, o opakování informací z předchozí hodiny, cílem evokace je umožnit žákům a studentům poznat, že o tématu již něco vědí a mají na co navazovat (vybavení tzv. naivního prekonceptu), chybí jim ale pochopení vztahů a souvislostí. Evokace má silný potenciál vytvořit v žácích a studentech vnitřní motivaci, vzhledem k tomu, že podporuje formulaci nejasností, otázek, odlišných vstupních názorů, ba dokonce rozporů.

Fáze učení nazývaná **uvědomění si významu** spočívá ve volbě takových metod a forem práce, díky nimž žáci a studenti vytvářejí vlastní poznání. Musí aktivně pracovat s informacemi, vyhledávat je, třídit, kriticky posuzovat, a to individuálně, ale často též ve dvojicích či skupinách. Řada metod spočívá v tom, že žáci zjištěné informace a svá řešení problémů na závěr prezentují, ať už ústně či písemně.

Poslední fází učení je **reflexe**. Nejedná se o opakování a shrnutí nových informací, naopak, žák dostává prostor pro to, aby si sám v hlavě srovnal, co se dověděl a jak přestrukturoval svůj původní tzv. naivní prekoncept.

Program využívá řadu konkrétních vyučovacích metod, jako je například volné psaní, brainstorming, myšlenková mapa, pětílístek, diamant, kmeny a kořeny, párové čtení, párová diskuse, I.N.S.E.R.T., řízené čtení s diskusí, metoda klíčových slov a další. V našich materiálech najdete řadu z nich: aplikujeme je na konkrétní učivo, vysvětlujeme, v čem spočívá jejich



efektivita a jakou funkci plní v dané konkrétní hodině. Jejich hlavní výhodou je to, že aktivní jsou po celou dobu vyučovacího procesu především žáci.

Témata spojená s textilem, módou a odíváním se objevují v hodinách dějepisu na základních a středních školách spíše výjimečně: v rámci výkladu o kultuře a umění některých slohů, například gotiky, renesance a baroka, se letmo zmiňujeme o módě a proměnách, které v rámci daného slohu prodělala. Textilnictví přichází nejčastěji na řadu v souvislosti s výkladem o manufakturách a počátcích tovární výroby. V souvislosti s výkladem pravěku dominují zcela jiná témata – zejména zpracování kovů, objev bronzu a železa, které jako technické inovace výrazně proměňují společnost a posouvají její vývoj.

Na témata kulturněhistorická, související s životním stylem a v tomto případě odíváním pravěkého člověka, nezbyvá většinou čas. Stále ještě jsou – přestože se stala v posledních dvaceti letech v souvislosti s prudkým zájmem o kulturní dějiny, dějiny hmotné kultury či dějinami mentalit, naprosto relevantním předmětem historických výzkumů – považována ve výuce za marginální, vhodná nanejvýš k drobnému dokreslení „důležitých“ procesů, zbude-li čas. Za podstatné je přitom považováno to, jakých inovací daná společnost dosáhla (jako například využívání nůžek u Keltů nebo odívání do kalhot), aniž by ovšem téma bylo vyloženo v celém kontextu.

Vyučovací hodiny navržené v tomto produktu vycházejí z jiné představy: soustředí se na to, jakým způsobem Keltové získávali z přírody materiál pro výrobu svých oděvů, jak se jej naučili zpracovávat, barvit, stříhat a šít. Zejména pro menší děti, žáky 1. stupně základní školy, je téma vztaženo k naší současnosti a motivuje je k tomu, aby si srovnali svůj životní styl s životem pravěkého člověka. Metodika pro 2. stupeň se soustředí na pochopení pracovního postupu při zpracování textilu, na střední škole pak k tomuto základu přistupuje cíl seznámit studenty s prací historiků a archeologů. Všechny metodiky jsou výrazně založeny na práci s texty (hodiny dějepisu) a na jejich kombinaci s rukodělnými aktivitami vhodnými pro hodiny výtvarné výchovy.

Tyto aktivity jsou voleny tak, aby nebyly náročné na přípravu, aby byly vhodné vzhledem k manuální zručnosti dané věkové skupiny a aby pomohly žákům a studentům prožít si alespoň část „práce“, již musel pravěký člověk vykonat, než si mohl obléci kabátec či košili. V některých případech jsme nastínili, či přímo vypracovali další mezipředmětové vazby, které by měly pomoci žákům a studentům pochopit téma v jeho celistvosti.

Vážení učitelé, milí kolegové, přejeme Vám a Vaším žákům mnoho radosti při výuce!

### **Další náměty a užitečné odkazy:**

Michal Černoušek, Kouzlo mentálních map. Psychologie dnes, 8, 2002, č. 11.

Daniela Dominová, Aktivizující metody ve výuce dějepisu, Ostrava 2008.

Ondřej Hausenblas a kol., Klíčové kompetence na gymnáziu, Praha 2008.

Dagmar Hudecová, Jak modernizovat výuku dějepisu: výchovné a vzdělávací strategie v dějepisném vyučování, Úvaly 2007.

Ladislava Pozdílková – Čestmír Brandejs, Aktivizační metody pro výuku dějepisu, Hradec Králové 2007.

Jitka Kašová, Škola trochu jinak: projektové vyučování v teorii i praxi, Kroměříž 1995.

Denisa Labischová – Božena Gracová, Příručka ke studiu didaktiky dějepisu, Ostrava 2008.

čtvrtletník Kritické listy

[www.kritickemysleni.cz](http://www.kritickemysleni.cz)

## TEXTILNICTVÍ V MINULOSTI – OD OVCE KE KABÁTCI

Časová dotace: 2 hodiny

Předměty: téma je pojato mezioborově, uplatňuje vlastivědu, český jazyk, výtvarnou výchovu, hudební výchovu

Cíl: Žáci se naučí pracovní postup zpracování ovčí vlny, vyzkoušejí si prakticky jednu z tradičních technik jejího zpracování. Rozvíjejí svou schopnost práce s textem a ikonografickým materiálem (porozumění čtenému slovu, jeho vyjádření pomocí ikonografického materiálu, vytvoření vlastního textu), manuální zručnost, motoriku, trpělivost, estetické citění.

### 1. Evokace (10 minut)

Žáci dostanou s dostatečným předstihem za úkol přinést z domu cokoli, co je vyrobeno z vlny (nejpravděpodobněji svetr, ponožky, šály, čepice, rukavice, plstěné klobouky, plstěné náušnice, možná vyšíváné obrazy, tkané vlněné látky...). Na začátku představí krátce svůj předmět: komu patří, zda ví, kdo jej vyrobil, jakým způsobem (pletla babička, koupeno v obchodě...).

Osobní vyprávění žáků vyústí v několik otázek: odkud vzala babička vlnu na pletení svetrů? Odkud vzal vlnu pravěký člověk? Co všechno musel na rozdíl od nás udělat, než z ostříhané vlny z ovce získal látku na oblečení?

Evokace má žákům pomoci vybavit si starší vědomosti o tématu, vytvořit zájem o téma hodiny (žáci přinesli do hodiny něco osobního, mohou o předmětu vyprávět), ale také formulovat otázky (žáci zjišťují, že se s ovčí vlnou setkávají v běžném životě, nebo někteří naopak nesetkávají, mnoho neví, na řadu otázek nenacházejí odpověď).

Evokace je založena na vybavování tzv. prekonceptů – starších představ o tématu, na něž každé učení navazuje a s nimiž pracuje. Důležitý je okamžik vlastního zkoumání, vybavování si, ale také vytvoření zájmu dovědět se něco nového. Je vhodné vytvořit prostor pro otázky a hypotézy, které přispívají ke zvědavosti žáků a jejich snaze „přijít věcem na kloub“, porozumět jim.

Je vhodné nepodceňovat evokaci a věnovat jí na úvod hodiny, nebo většího tematického celku, několik minut. Učitel sice „ztratí“ několik začátečních minut, ale může získat silnou vnitřní motivaci žáků, která je předpokladem dobrého průběhu učení. Také se může dozvědět, co již žáci o tématu vědí, jaké jsou jejich dosavadní představy, jak jsou hluboké, nač je možno navazovat a co je nutno korigovat apod.

### 2. Práce ve dvojicích – příběh keltské rodiny (10 minut)

Učitel žákům rozdá sadu obrázků (viz pracovní list), žáci si je prohlédnou a rozmístí před sebe na lavici. Učitel čte nebo vypráví krátký příběh o keltské rodině (viz pracovní list). Úkolem žáků je pozorně poslouchat a rozpoznat, o kterém obrázku učitel právě hovoří. Učitel pomáhá žákům prostřednictvím tempa hlasu a dikce. Obrázky žáci v průběhu vyprávění řadí a vytvářejí posloupnost příběhu od ovce ke kabátci. Po přečtení příběhu proběhne společná kontrola pořadí obrázků.

Osobní příběh umožňuje žákům prožitek (dívka je oslovuje, hovoří k nim). Žáci jsou během vyprávění aktivizováni dvojím způsobem – musí pozorně poslouchat, porozumět vyslechnutým informacím a správně k nim přiřadit příslušné obrazové zachycení děje. Zpracovávají tak informace na dvojí úrovni, jazykové a ikonografické, prokazují porozumění tím, že informace okamžitě aplikují vyhledáním správného obrázku.

Učitel čte pomalu, intonací hlasu pomáhá žákům najít důležité informace.



### 3. Samostatná práce – zápis (10 minut)

Učitel ověří, zda žáci rozuměli všem pojmům a některé může napsat na tabuli (spřádání, vřetení, tkalcovský stav, mřížkový stávek). Žáci si samostatně s pomocí seřazených obrázků a pojmů napsaných na tabuli zapíší do sešitu pracovní postup.

Žáci trénují schopnost samostatně na textové úrovni zpracovat vyslechnuté informace, formulovat vlastní věty, zapisovat je. Obrázky jim jsou dostatečnou oporou, učitel pouze monitoruje práci a v případě potřeby pomáhá.

Zápis nevzniká diktátem nebo opisem z tabule, ale aktivní prací žáků. Prioritou v této chvíli není gramatická správnost (ta může přijít na řadu později), ale schopnost žáků samostatně popsat pracovní postup, logicky jej seřadit, adekvátně použít nové termíny.

### 4. Plstění na mokro – tradiční technika zpracování vlny (45 minut)

Učitel dětem ukáže několik hotových výrobků: plstěné náušnice, náramek, náhrdelník, plstěnou dečku. Představí základní pomůcky: česaná vlna, tekuté mýdlo, horká voda, studená voda, podložka a předvede postup (viz jeho popis v tomto produktu). Žáci pracují samostatně, učitel monitoruje a pomáhá.

Žáci spolu s učitelem spívají lidové písně o ovcích, ovčácích apod. (Beskyde, Beskyde, Pásla ovečky, Ovčáci čtveráci, Pásli ovce valaši, Pase ovčák ovce apod.). Může žáky motivovat k přemýšlení o textech, pomáhat jim je pochopit, zdůvodnit velké množství lidových písní o tomto tématu. Zpěv lze nahradit pouštěním tiché reprodukované hudby.

### 5. Reflexe – volné psaní (10 minut)

Po dokončení rukodělné výroby a uklizení pracovních míst vyzve učitel žáky k minutě koncentrace. Žáci si mohou sednout do lavic, lehnout na koberec, posadit na zem do tureckého sedu apod. Zavřou oči a jejich úkolem je ztišit se a krátce si představit, jaký byl život malé keltské dívky či chlapce. Po krátkém zklidnění následuje volné psaní: žáci dostanou za úkol napsat volné psaní na téma „Proč bych chtěl/a (nechtěl/a) být keltskou dívkou / chlapcem“.

Úloha učitele je v této fázi významná. Odkazujeme na nutnost přípravy psychologicky bezpečného prostředí a na vhodné, přiměřené a citlivé zasahování učitele do průběhu reflexe.

Úlohou reflexe není shrnout důležité informace, které by si měli žáci zapamatovat. Je to poslední fáze hodiny, v níž dochází k individuálnímu uvědomění si „nového“, k přetvoření původního prekonceptu. Součástí reflexe může být i formulování vlastních dojmů, pocitů a osobního vztahu k tématu. Vhodnou metodou je např. volné psaní, které lze do výuky zařadit v podstatě okamžitě, jakmile se děti naučí psát.

Volné psaní patří k brainstormingovým metodám. K základním pravidlům, která by měl učitel vysvětlit žákům, nejlépe napsat na tabuli, patří:

- 1) stále piš
- 2) piš vše, co tě napadne
- 3) nevracej se k napsanému
- 4) pokračuj v psaní, i když tě nic nenapadá
- 5) nehleď na chyby (na pravopis bude čas později)

Volné psaní pomáhá nalézt a formulovat nečekané nápady a souvislosti, aniž by se žák musel omezovat stylistickými nebo pravopisnými pravidly. Cílem je zaznamenání volného toku myšlenek, nikoli vybroušené sepsání hotového názoru. Vhodné je použít metodu právě tam, kde chceme, aby žáci vyslovili k věci vlastní názor, aby zaujali nějaký postoj, vyjádřili své pocity, svůj vztah k probranému tématu.

## TEXTILNICTVÍ V MINULOSTI – OD OVCE KE KABÁTCI

sada obrázků:

obrázky k textu je možné rozkopírovat a nastříhat

- dívka v modrých šatech
- stříhání ovce
- spřádání vlny
- barvení vlny
- ukázky nabarvené vlny
- tkaní na tkalcovském stavu
- tkaní na stávku
- šití

text:

Příběh o keltské dívce jménem Gormal

Ahoj, jmenuji se Gormal, to proto, že mám oči modré jako studánky. Dnes jsem se oblékla zvláště slavnostně. Oblékla jsem si delší spodní oděv s dlouhými rukávy a na něj kratší svrchní oděv z hrubší látky v barvě mých očí. Kolem pasu jsem si uvázala tkaný pestrobarevný pásek. Líbím se vám? Abych se mohla takto vyparádět, musel nejprve můj otec ostříhat ovce. Celou zimu jsme pak s maminkou spřádaly pomocí vřetene vlnu, tak aby vznikla vlákna. Ty jsme pak společně barvily – v kotlech nad ohněm jsme ohřály vodu a do kotlů jsme daly různé plody, květy, listy, slupky, zkrátka vše, co pustí barvu. Do obarvené vody jsme pak namáčely vlnu a nechaly ji v lázni louhovat. Ostružiny a borůvky nám daly fialovou, břechťan a kopřiva zelenou, slupky cibule hnědou. Maminka pak na tkalcovském stavu dlouho tkala velký kus látky. Takovou práci já ještě nezvládnu, ale umím už utkat na malém mřížkovém stávku krásnou pestrobarevnou stuhu. A nakonec jsme šily a šily a šily.

U nás je to totiž tak: vše si musíme vyrobit sami doma, musíme být soběstační. Vždyť potřebujeme tolik textilií! Oblečení, provazy, pytle, hrubší látky pro hospodářství, dekorativní látky k výzdobě našeho domova. Každou volnou chvíli proto předeme a tkáme, šijeme a vyšíváme. Zvláště v zimě, kdy nemáme moc jiné práce.





## TEXTILNICTVÍ V MINULOSTI – OVČÍ VLNA

Předmět: dějepis (6. třída), výtvarná výchova

Časová dotace: 2 hodiny (1+1 z každého předmětu)

Cíle: Žáci se naučí, jak lidé v minulosti získávali základní suroviny pro výrobu oděvů, přičemž důraz je kladen na ovčí vlnu, a prakticky si mají alespoň některé jednodušší techniky zpracování vyzkoušet. V hodině dějepisu se žáci seznámí se základními postupy při výrobě oděvů v minulosti, v hodině výtvarné výchovy pak naváží praktickým vyzkoušením některých rukodělných prací.

### DĚJEPIS:

#### 1. Evokace: (5 minut)

Žáci opustí na poslední minutu přestávky třídu, učitel do ní rozmístí předměty související s tématem hodiny, např.: pletený svetr, klubíčko ovčí vlny, česanou vlnu, jehlice, plstící jehlu, karetky, stávek, plstěné kuličky (náušnice), plstěný klobouk, obrázek ovce, obrázek stříhání ovce, obrázek manufaktury na zpracovávání vlny, přírodniny používané k barvení vlny atd.

Úkolem žáků je najít ve třídě předměty, které přibylý a tiše si je sepsat. Žáci si sednou do kruhu se svými poznámkami, postupně vyjmenovávají napsané předměty, mají za úkol přijít na téma hodiny. Některé předměty mohou být pro žáky matoucí (cibule, plstěné náušnice, karetky apod.), je vhodné nechat žáky mezi sebou chvíli diskutovat samotné. Jsou-li žáci zvyklí takto pracovat, mohou nakonec formulovat nejen název hodiny, ale také řadu otázek k jednotlivým předmětům.

*Jiná varianta: učitel rozmístí tyto předměty přehledně na stůl a zakryje prostěradlem. Na začátku hodiny se žáci shromáždí kolem stolu, učitel na 1 minutu předměty odkryje, úkolem žáků je si jich co nejvíce zapamatovat a po návratu do lavice si je zapsat do sešitu. Ve dvojicích pak žáci porovnají své zápisy, doplní chybějící. Následuje společná kontrola a diskuse o tom, co všechny předměty mají společné a jaké bude téma hodiny.*

Funkce evokace: evokace je fáze vyučovací hodiny, v níž dochází k vybavování starších vědomostí a zkušeností s tématem (vím, k čemu slouží jehlice a klubko vlny), k vytvoření zájmu o téma hodiny (žáci aktivně pátrají a příp. samostatně formulují název hodiny), ale také k formulaci otázek (nevím, proč je zde cibule a obrázek manufaktury, nevím, co je to manufaktura).

Evokace je založena na vybavování tzv. prekonceptů – starších představ o tématu, na něž každé učení navazuje a s nimiž pracuje. Důležitý je okamžik vlastního zkoumání, vybavování si, ale také vytvoření zájmu dozvědět se něco nového. Je vhodné vytvořit prostor pro otázky a hypotézy, které přispívají ke zvídavosti žáků a jejich snaze „přijít věcem na kloub“, porozumět jim.

Je vhodné nepodceňovat evokaci a věnovat jí na úvod hodiny, nebo většího tematického celku, několik minut. Učitel sice „ztratí“ několik začátečních minut, ale může získat silnou vnitřní motivaci žáků, která je předpokladem dobrého průběhu učení, ale také představu o tom, co již žáci o tématu vědí, jaké jsou jejich dosavadní představy, jak jsou hluboké, nač je možno navazovat a co je nutno korigovat apod.

#### 2. Samostatná práce:

a) Žáci si individuálně přečtou krátký text „Textilnictví v minulosti“. (2 minuty)

Textilnictví v minulosti

Textilie vyráběl pravěký člověk nejprve z rostlin, především lnu, konopí nebo kopřiv. Teprve v době bronzové se velmi rozšířilo používání vlny. Vlněné vlákno získával pravěký člověk stříháním ovčí. Ostříhaná vlna se spřádala pomocí vřetene. Především se získala nit, která se motala



do klubka nebo na cívky z hlíny, dřeva nebo kosti. Níť se poté barvily v barvicích lázních pomocí rostlin – jejich plodů, květů, listů a slupek. Z barevných nití se následně tkala na tkalcovských stavech různých konstrukcí látka. Pomocí destičkového nebo mřížkového stávku si mohli lidé vyrobit také pestrobarevné stuhy, tkanice, ozdobné šřapce a provazy složitých ornamentů. Látky používali na výrobu oděvů, tkanin určených k hospodářským účelům, k výzdobě obydlí.

b) Práce s ikonografickým materiálem: (5 minut)

Po přečtení textu žáci dostanou obrázky, které znázorňují jednotlivé fáze zpracování vlny. Například obrázky z této publikace č. 16, 17 (stříhání ovcí), 18-20 (spřádání vlny), 44-46 (barvení vlny), 21 (vertikální tkalcovský stav), 28, 29 (destičkový stávek), 33-34 (ukázky pásků tkaných na stávku), 50 (Keltská žena).

Jejich úkolem je bez pomoci textu seřadit obrázky. Následně je nutno provést kontrolu (individuálně pomocí textu, společně celá třída, ve dvojicích apod.).

c) Popisky k obrázkům: (8 minut)

Ve třetí fázi žáci k obrázkům sami napíší (vlastními slovy formulují) pracovní postup. Obrázky je možno využít jako zápis učiva – žáci je lepí po kontrole do sešitu a připíší k nim popisky.

Práce s textem:

Metoda rozvíjí schopnost samostatně a kriticky pracovat s textem. Zvolen je krátký text s ohledem na věk žáků. Text je nicméně poměrně informačně hutný a obsahuje několik odborných termínů. Úkolem žáků je pochopit popsany postup, který je vede od ovce k hotové látce a oděvu, a vyjádřit jej v první fázi pomocí obrázků a jejich správného kauzálního seřazení. V další fázi mají znovu písemně, bez původní textové opory, formulovat pracovní postup. Musejí přitom využít svou vlastní slovní zásobu a nové pojmy, s nimiž se seznámili během četby textu.

Metoda pomáhá porozumění textu, důkladnému vsřebání nových informací. Tím, že informace jsou dvakrát po sobě různým způsobem žákem aktivně použity, přispívá metoda k snadnému a dlouhodobému zapamatování učiva přímo v hodině, k jeho aktivnímu osvojení.

Současně podporuje na úrovni klíčových kompetencí schopnost porozumět textu, vybrat z něj klíčové informace, pochopit vizuální znázornění postupu, vyjádřit vlastními slovy obsah získaných informací atd.

### 3. Frontální výklad: (5 minut)

Učitel krátce vysvětlí, pomocí jakých pramenů historické a archeologové rekonstruují oděv lidí v minulosti, zdůrazní úskalí dochování textilií v archeologických výzkumech. K přípravě výkladu lze využít text a obrazový doprovod z této publikace. Klíčové pojmy (pramen, archeologický výzkum) zapíše na tabuli.

Frontální výuka, resp. frontální výklad, bývá preferovanou vyučovací metodou. A to přesto, že představuje z pohledu žáka jednu z nejnáročnějších metod. Jen skutečně nejnadanější žáci dokáží udržet pozornost delší dobu, soustředit se, neusnout, neupadnout do pasivity, pozorně vnímat informace, které jim sděluje učitel. Pro to, aby frontální výuka byla efektivní, je vhodné žáky dlouhodobě připravovat, zařazovat výklad učitele v krátkých časových úsecích, cíleně trénovat schopnost soustředit se.

### 4. Práce ve skupinách: keltský oděv (10 minut)

Žáci se rozdělí do skupin po čtyřech. Každá skupinka obdrží obrázek ženského a mužského oděvu a slovníček pojmů. Úkolem žáků je přiřadit správné pojmy k jednotlivým částem oděvu. Proběhne společná kontrola (ideální je promítnout správně popsany obrázek a žákům vysvětlit, co k čemu sloužilo, jak se nosilo apod.)

Skupinová práce patří k aktivizačním metodám, při nichž žáci kromě zjišťování nových informací trénují další důležité kompetence: spolupráce, koordinace, rozdělení rolí, komunikace

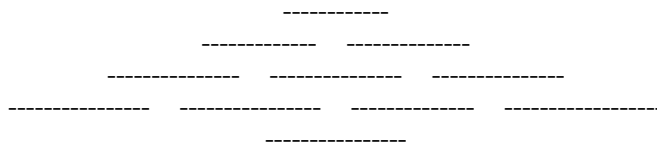
ve skupině, vzájemná pomoc, zodpovědnost za společný úkol, respekt k názoru druhého, slušnost, schopnost vysvětlit svůj názor a vhodným způsobem jej prosadit, budování vzájemné důvěry atd.

Skupinová práce patří k aktivizačním metodám, při nichž žáci kromě zjišťování nových informací trénují další důležité kompetence: spolupráce, koordinace, rozdělení rolí, komunikace ve skupině, vzájemná pomoc, zodpovědnost za společný úkol, respekt k názoru druhého, slušnost, schopnost vysvětlit svůj názor a vhodným způsobem jej prosadit, budování vzájemné důvěry atd.

Skupinová práce má proto své nesporné přednosti, skrývá ovšem také rizika, např. v tom, že žáci se teprve těmto sociálním dovednostem učí. Vhodné je zadávat problémové úkoly, vyžadující kreativitu.

### 5. Reflexe: (5 minut)

metoda pětilístek: učitel na tabuli namaluje strukturu pětilístku (viz níže) a na horní linku napíše podstatné jméno – ovčí vlna. Úkolem žáků je doplnit pětilístek: na druhý řádek napsat dvě přídavná jména (jaká je ovčí vlna?), na třetí řádek tři slovesa (co dělá ovčí vlna?), na čtvrtý řádek větu o čtyřech slovech a na pátý řádek opět podstatné jméno (co je ovčí vlna?), odlišné od úvodního.



Funkce reflexe: reflexe není opakování nově nabytých informací, neslouží ke shrnutí probraného učiva. Ve fázi reflexe dochází k rekonstrukci původního naivního prekonceptu (viz evokace). Má funkci individuálního uvědomění si vztahu k nově získaným poznatkům, má umožnit žákům srovnat si v hlavě nově nabyté informace, uvědomit si, co nového se naučili, nebo dokonce formulovat své subjektivní dojmy, pocity.

K tomu je právě metoda pětilístku velmi vhodná, umožňuje totiž formulovat emoce a vztah k probíranému učivu. Nezabere mnoho času, navíc pomáhá kultivaci vyjadřování a schopnosti shrnout svou nově nabytou zkušenost pomocí omezeného počtu slov, a ještě konkrétního slovního druhu. Pokud v závěru hodiny zbude minuta, je vhodné vyzvat žáky, zda by se někdo nechtěl o svůj pětilístek podělit s ostatními a přečíst jej (při prezentaci je vhodné ctít zásadu dobrovolnosti). Lze jej nechat žáky napsat do sešitu za zápis učiva (pomáhá pak k snadnému vybavení učiva, neboť obsahuje formulaci osobních postřehů žáka a jeho vztahu k hodině), nebo naopak na volné listy, které mohou zájemci pověsit na nástěnku či vylepit na chodbě. Fantazii se meze nekladou...



VÝTVARNÁ VÝCHOVA:

Hodina úzce navazuje na hodinu dějepisu o zpracování ovčí vlny v minulosti.

1. Evokace: (5 minut)

Učitel využije stejné předměty, jako při evokaci v hodině dějepisu. Žáci si mají tentokrát vybrat jeden předmět (v případě malého množství předmětů a velkého počtu žáků budou pracovat ve dvojicích) a poté se pomocí předmětů správně seřadit, tj. vytvořit sled pracovního postupu: na začátku řady bude obrázek se stříháním ovčí, na konci hotový oděv. Některé předměty (žáci) budou na stejné úrovni a budou vytvářet skupinky (pletací jehlice, klubíčko obarvené vlny...); (sveťr, ponožky, plstěný klobouk...).

Žáci poté mají krátce představit svou pozici na cestě od ovce k textilií: jsem ovce, kterou právě člověk ostříhal. Jsem stávek, na kterém se tkají pásy; atd.

Evokace zde pracuje s vybavováním a opakováním, motivuje žáky, aby znovu a novým způsobem použili informace získané v hodině dějepisu. Díky stejným předmětům, s nimiž žáci nyní volně manipulují a ztotožňují se s nimi, umožníme žákům prožít si vztah obou vyučovacích hodin a vnímat mezioborovou vazbu. Smyslem je ukazovat žákům, že věci kolem neexistují izolovaně, ale hluboce spolu souvisejí. Reálný svět se nedělí na dějepis a výtvarnou výchovu, ale obklopuje nás ve své celistvosti a jedinečnosti.

2. Plstění na mokro: (30 minut)

Pracovní postup viz příložené CD nebo publikace „Jak pracovat s dětmi v hodině dějepisu“.

3. Reflexe: (10 minut)

Žáci mají na závěr hodiny vytvořit inzerát na prodej plstěných kuliček (náhrdelníku, náušnic atd.), které během hodiny vyrobili. Inzerát může být textový (doporučíme pevně stanovený počet slov), nebo kombinovaný s obrázkem, může být určen pro noviny, ale také do rozhlasového vysílání. Může spočívat v realitě člověka doby laténské, ale také mířit do současnosti.

Reflexe: Tato metoda umožňuje zpracovat zážitek z manuální práce na jazykové rovině. Žáci jsou motivováni k tomu, aby na verbální úrovni pojmenovali svůj výtvar, vyslovili se k jeho přednostem, popsali jej, vyzdvihli jeho klady, popsali obtíže, s nimiž vznikal, či svou radost z hotového výrobku. Hotové inzeráty je opět možné společně s hotovými plstěnými výrobky vystavit, vyvěsit na nástěnku, nalepit do sešitu.

## TEXTILNICTVÍ V MINULOSTI – OVČÍ VLNA

Text: Textilnictví v minulosti

Textilie vyráběl pravěký člověk nejprve z rostlin, především lnu, konopí nebo kopřiv. Teprve v době bronzové se velmi rozšířilo používání vlny. Vlněné vlákno získával pravěký člověk stříhem ovčí. Ostříhaná vlna se spřádala pomocí vřetene. Předemím se získala nit, která se motala do klubka nebo na cívky z hlíny, dřeva nebo kosti. Niti se poté barvily v barvicích lázních pomocí rostlin - jejich plodů, květů, listů a slupek. Z barevných nití se následně tkala na tkalcovských stavech různých konstrukcí látka. Pomocí destičkového nebo mřížkového stávku si mohli lidé vyrobit také pestrobarevné stuhy, tkanice, ozdobné střípce a provazy složitých ornamentů. Látky používali na výrobu oděvů, tkanin určených k hospodářským účelům, k výzdobě obydlí.

Obrázky k samostatné práci s ikonografickým materiálem:

obrázky k textu je možné rozkopírovat a nastříhat

- stříhání ovce
- spřádání vlny
- vřeteno
- barvení vlny
- tkalcovský stav
- stávek
- pásek tkaný na stávku
- tkaní na stávku





Obrázky ke skupinové práci:

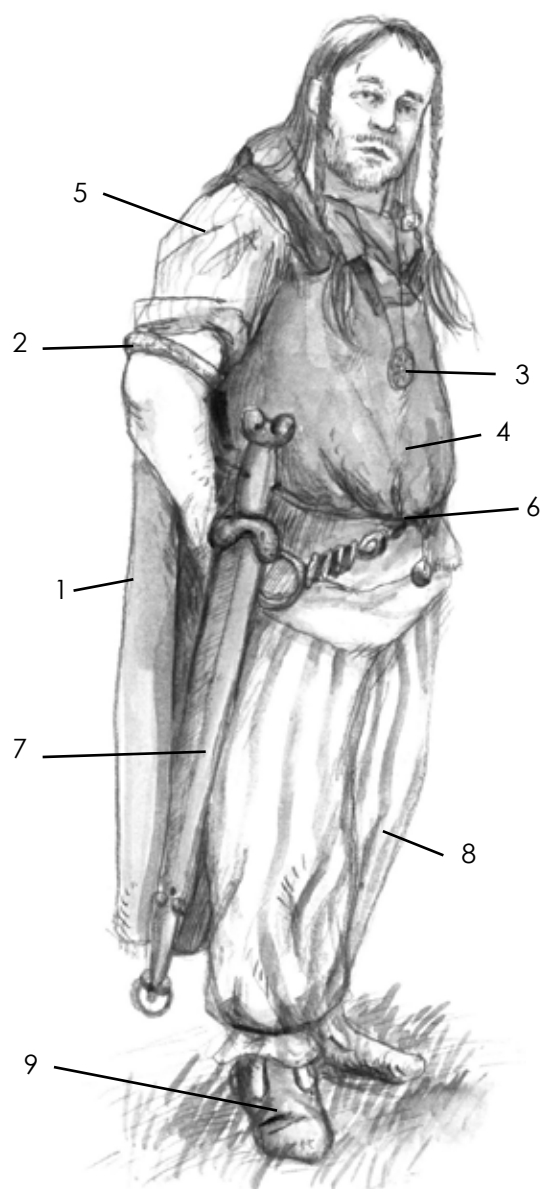
**Přiřaď jednotlivé části oděvu:**

**Muž**

- 1 plášť
- 2 švartnový náramek
- 3 amulet
- 4 halena bez rukávů
- 5 halena s rukávy
- 6 kožený opasek
- 7 meč
- 8 kalhoty
- 9 kožené boty

**Žena**

- 1 vlněná tunika
- 2 spodní šaty
- 3 karetkový pásek







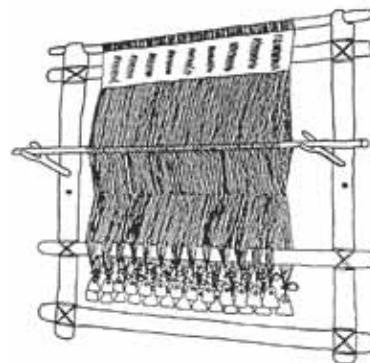
plášť	halena s rukávy	kožené boty
vlněná tunika	karetkový pásek	švartnový náramek
amulet	meč	spodní šaty
kožený opasek	kalhoty	halena bez rukávů



## Odívání v době laténské

### Oděv

1) Popiš obrázek keltského muže a ženy – jejich oblečení.



2) Které z těchto materiálů používali Keltové na výrobu oblečení?

vlna	sobí kůže	hedvábí	konopí
len	bavlna	kůže z lachtana	teletina

3) Poznáš, co je nakreslené na obrázku?

4) Doplň názvy bronzových šperků, které Keltové nosili

__ O __ A	N __ A __ E __	_ Á _ R __ Í K
N __ _ Ž N _ K	H __ B _ N _ K	P __ V _ Š _ K

5) Nakresli si obrázek, kde který šperk nosili.

### Barvení látek

Podle antických autorů se Keltové rádi oblékali do oděvů pestrých barev a vzorů. Tkaniny obarvovali pomocí přírodních látek.

1) Zapiš si postup barvení vlny.

- Nejprve jsme si uvařili vodu. Jak dlouho jsme ji vařili:
- Připravili jsme si barvicí lázně. Jak:

-  
-  
-

2) Nalep si vzorník barev, které se Ti podařilo získat a připiš si, která barva byla nejnáročnější a která naopak nejsnazší. Do tabulky si také doplň, z jaké rostliny jsme barvu získali.

Místo pro vzorek	Místo pro vzorek	Místo pro vzorek	Místo pro vzorek	Místo pro vzorek	Místo pro vzorek
Náročnost	Náročnost	Náročnost	Náročnost	Náročnost	Náročnost
Přírodnina	Přírodnina	Přírodnina	Přírodnina	Přírodnina	Přírodnina
Získaná barva	Získaná barva	Získaná barva	Získaná barva	Získaná barva	Získaná barva

### Karetkování, předení

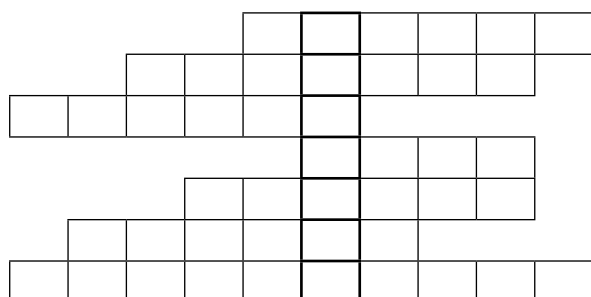
Mezi Kelty byly také hojně rozšířeny vlněné pásy. Pásy sloužily k přepásání oděvů, jak mužských, tak ženských.

- 1) Co je to přeslen a k čemu se používá?
- 2) Co je to karetk a jak vypadá? Jak se vyrábí takový pásek?
- 3) Nakresli si vzorek karetkového pásu.

### Přehled pojmů, se kterými jsme pracovali:

karetkování, karetk, stávek, tkalcovský stav, spona, torques, len, vlna, konopí, barvení látek, přeslen, kalhoty, náramek, přívěšek, nápažník, pásek, boty, svrchní šaty, spodní šaty

### Tajenka:



- 1 Název rostliny používané k barvení
- 2 Člověk, který se zabývá tkaním látek
- 3 Přírodnina využívaná k výrobě látek
- 4 Látka, z níž se vyráběly pásy
- 5 Zařízení, na kterém se mohou tkát pásy
- 6 Vrchní část mužského keltského oděvu
- 7 Horní část ženského keltského oděvu

(1. mořena; 2. tkadlec; 3. konopí; 4. vlna; 5. stávek; 6. halena; 7. vrchní šaty. Tajenka: odívání)

### Knihy o Keltech

Další zajímavé informace nalezneš také v knihách o době laténské. Jsou to například: Keltská civilizace (Jan Filip); Keltové (Barry Cunliffe); Encyklopedie Keltů v Čechách (Jiří Waldhauser); Encyklopedie Keltů na Moravě a ve Slezku (Jana Čižmářová); Oppidum České Lhotice aneb Putování za Kelty na Chrudimsku (Tomáš Mangel a Anna Frantalová); Barvení pomocí rostlin (autorka Věra Bidlová)

## TEXTILNICTVÍ V MINULOSTI – DOBA LATÉNSKÁ

Předmět: dějepis + výtvarná výchova

Časová dotace: 1 hodina dějepis, 2 hodiny výtvarná výchova

Cíle: Studenti se seznámí s tím, jak historikové, archeologové a literární historikové získávají informace o každodenním životě lidí v minulosti, zejm. v laténské době. Prostředkem tohoto zkoumání je téma „Výroba oděvů z rostlinných a živočišných surovin u Keltů“.

### DĚJEPIS

#### 1. Evokace - (5 minut)

Metoda „Vím – Chci se dozvědět – Dozvěděl jsem se“: Studenti si do sešitu načrtnou tři sloupce, viz níže vzor. Během následujících 3-5 minut mají za úkol napsat do prvního sloupce, co již o tématu vědí, do druhého, co se chtějí dozvědět. Třetí sloupec nyní zůstane prázdný.

Vím (myslím si, že vím): jak, pomocí jakých pramenů vědci zkoumají Kelty a to, jak si vyráběli oděv a boty	Chci se dozvědět	

Evokace je úvodní část hodiny, která má umožnit studentům srovnat si v hlavě, co již o tématu vědí (vybavování tzv. naivních prekonceptů), formulovat otázky a hypotézy a vytvořit zájem o téma hodiny. Vhodná je volba krátké aktivity, při níž dochází k individuálnímu vybavování starších vědomostí a zkušeností s tématem (vím, kdo to jsou Keltové, asi používali len, možná chovali ovce...), ale také k sepsání otázek a podnícení zvědavosti (možná archeologové nacházejí i textilie, nevím však, zda Keltové zachovali písemné památky, nebo zda někdo jiný něco napsal o Keltech?). Důležité je, aby evokační metoda pomohla aktivizovat většinu třídy – výhodou této metody, například od frontálního opakování, je, že každý student je veden k zamýšlení nad položenou otázkou a k písemné formulaci vlastních názorů, představ a otázek a neschová se v lavici za aktivnějšího spolužáka. Evokace není samoučelnou hrou a ztrátou času. Několik úvodních minut, jež věnujeme tomuto „nastartování“ myslí studentů, se bohatě vrátí v jejich vnitřní motivaci a v efektivitě jejich učení.

#### 2. Opakování – stručný přehled vývoje textilnictví (kap. 1.2 této publikace) – (5 minut)

Základní témata, která je vhodné rychle zopakovat (frontální výklad podpořený kladením otázek do pléna):

- základní suroviny, z nichž si pravěký člověk vyráběl textilie: rostlinné – len, konopí, kopřiva, lýčí, traviny; živočišné – ovčí vlna, koňské žíně, psí chlupy, lidské vlasy
- základní techniky a postup při zpracování těchto materiálů: předení, tkaní, barvení, pletení, šití, výšivka; vřetení, tkalcovský stav, destičkový stávek



### 3. Skupinová práce (10 + 10 minut)

Studenti se rozdělí do skupin tak, aby vzniklo ideálně 6 skupin (po 4-5ti studentech). Každá skupina dostane text z této publikace, vždy dvě skupiny stejný text:

3.1 Jak vypadali Keltové – Písemné prameny

3.1 Jak vypadali Keltové – Archeologické prameny

3.1 Jak vypadali Keltové – Ikonografické prameny

Úkolem studentů je přečíst si ve skupině text, vyhledat důležité informace, vytvořit z nich zápis na větší list papíru (potřebujeme A3, popř. balicí papír, fixy). Následuje prezentace zápisu – skupiny mají ostatním objasnit obsah prostudovaného textu a parafrázovat svůj zápis. Dvě skupiny zpracovávající stejný text se mohou doplňovat, navazovat na sebe a kooperovat, naopak v případě soutěživé atmosféry ve třídě lze využít takto vzniklou konkurenci ke konfrontaci výsledků.

Skupinová práce podporuje řadu klíčových kompetencí v oblasti komunikace a sociálních vztahů: studenti se učí spolupracovat, komunikovat ve skupině, respektovat se navzájem, organizovat práci, musí si umět rozdělit role (někdo musí číst, zapisovat, prezentovat před třídou...). Patří k výrazně aktivizačním metodám – při skupinové práci roste pravděpodobnost aktivního zapojení většiny studentů do práce než při výkladu učitele.

Skupinová práce v sobě rovněž skrývá celou řadu rizik, zvláště když na ni nejsou studenti zvyklí. Vhodné je jasně vysvětlit zadanou práci (př. napsat její jednotlivé etapy na tabuli), stanovit časový limit, dostatečně dlouhou dobu před jeho koncem jej připomenout, průběžně monitorovat práci skupin, radit při nesnázích.

Důležité je rovněž pomoci správně vytvořit skupiny. Metod, jak studenty rozdělit do skupin, je mnoho. Můžeme rozdělení do skupin nechat na studentech a respektovat jejich individuální preference a sociální vztahy, můžeme využít losu či náhody, nebo řídit rozdělení do skupin tak, aby v každé byli jak nadanější, tak slabší žáci, případně naopak vytvořit skupinu/y nadanějších žáků (kterým zadáme složitější úkol) a skupiny slabších žáků, kteří budou pracovat na jednodušším zadání.

Při závěrečné prezentaci je vhodné nechat skupiny zažívat úspěch a zhodnotit jejich práci (někomu se lépe podaří grafický záznam, jiné skupině ústní prezentace).

### 4. Metoda „Chodící diktát“ – 10 minut

Zápisy vyvěsí učitel ve třídě, vždy dva související vedle sebe, ideálně do tří různých koutů učebny. Úkolem studentů je vytvořit si podle nich zápis do sešitu, a to tak, že bez psacích potřeb dojdou k příslušnému plakátu, přečtou a zapamatují si určitou pasáž, a teprve v lavici si zapamatovanou informaci zapíší do sešitu. Cílem není přesný přepis (nemusí se pasáž učit nazpaměť), ale porozumění informaci a její znovuvyjádření vlastními slovy do svého sešitu. Studenti během práce nemluví.

Metoda podporuje aktivní učení (pamatování) přímo v hodině a současně dovednosti spojené s prací s textem. Studenti trénují soustředění, porozumění čtenému textu a jeho grafickému záznamu, krátkodobou paměť a schopnost formulace takto získaných informací vlastními slovy. Nezanedbatelnou roli hraje fyzická aktivita, neobvyklá pro klasické vyučování, v němž studenti tráví celou hodinu v lavicích poslechem výkladu učitele. Pohyb po prostoru třídy umožňuje krátkou pauzu mezi přečtením informace a jejím zápisem do sešitu. V této době dochází k uložení, třídění, vyhodnocení a dalšímu zpracovávání přečtených informací.

5. Reflexe – 5 minut

Studenti si vezmou tabulku z úvodu hodiny, nyní je prostor pro doplnění posledního sloupce. Učitel jim až nyní prozradí jeho název – „Dozvěděl jsem se“. Studenti mají 3 minuty na to, aby zde shrnuli své postřehy z hodiny.

Reflexe: cílem této aktivity ani reflexe není znovu opsat všechna zjištěná data a nové informace. Reflexe není závěrečné zopakování, spíše představuje mini-prostor pro tiché individuální zamyšlení. Metoda „Vím – Chci vědět – Dozvěděl jsem se“ umožňuje studentům, aby si v závěru hodiny připomněli, s jakými představami o tématu začínali, a kam se posunuli. Explicitně konfrontuje pre-koncepty s nově uspořádaným významem. Žáci si zde mohou uvědomit, že něčemu porozuměli, mohou formulovat tzv. aha-efekt, který prožili během hodiny, nebo naopak další otázky, k nimž je hodina přivedla. Pro proces učení je daleko efektivnější, když studenti v závěru hodiny dostanou krátkou chvíli k tomu, aby vyjádřili, co se naučili, než když jim učitel nadiktuje, co se měli naučit a co si mají zapamatovat.

**VÝTVARNÁ VÝCHOVA** (1-2 hodiny)

Hodina úzce navazuje na hodinu dějepisu. Studenti mají za úkol přinést s sebou přírodniny vhodné k barvení (viz pracovní postup v tomto produktu). I přes závislost dostupnosti mnoha rostlin na ročním období lze vždy využít např. cibulových slupek či červené řepy. Barvit můžeme buď vlnu, nebo si studenti mohou donést různé kusy oblečení a například si je nabatikovat.

1. Evokace – brainstorming (5 minut)

Studenti mají vymyslet co nejvíce výrobků z ovčí vlny (různé kusy oblečení - svetr, čepice, rukavice, plstěné klobouky, náušnice, plstěné prostírání) a co nejvíce pracovních postupů zpracování ovčí vlny (pletení, háčkování, plstění, tkaní).

Evokace pracuje s vybavováním a opakováním, v tomto případě motivuje studenty, aby si lépe propojili hodinu dějepisu a výtvarné výchovy.

2. Barvení

Pracovní postup viz přiložené CD nebo publikace „Jak pracovat s dětmi v hodině dějepisu“. Přípravu barvicí lázně a samotné barvení lze z rozvrhových důvodů rozdělit do dvou samostatných hodin.

3. Reflexe (10 minut)

Studenti si mají představit módní přehlídku, na níž budou prezentovat svůj kus barveného oblečení. Jejich úkolem je vytvořit krátký prezentační projev, který by jej vtipným a výstižným způsobem charakterizoval.

Reflexe slouží k tomu, aby se studenti na verbální úrovni znovu vrátili k předchozí manuální práci, pojmenovali svůj výtvar, vyslovili se k jeho přednostem, popsali pracovní postup, vyzdvihli jeho klady.

**TEXTILNICTVÍ V MINULOSTI – DOBA LATÉNSKÁ**

Vím (myslím si, že vím): jak, pomocí jakých pramenů vědci zkoumají Kelty a způsoby výroby oděvů	Chci se dozvědět	



## **ČESKÝ JAZYK – pojďme si číst o Keltech!**

### Časová osa:

kolem 100 př. n. l.	narození
73–71 př. n. l.	začátky politické kariéry
60 př. n. l.	první triumvirát
59 př. n. l.	zvolen konzulem
58–51 př. n. l.	galská válka (podrobil Římu oblast dnešního Švýcarska, Francie a Belgie)
49–48 př. n. l.	občanská válka s Pompeiem
47 př. n. l.	pobyt u Kleopatry v Egyptě
14. března 44 př. n. l.	zavražděn

### (dochovaná) Literární činnost:

Zápisky o válce galské

Zápisky o válce občanské



#### **Gaius Julius Caesar – Zápisky o válce galské**

Galie se v širším slova smyslu dělí na tři části. Jednu z nich obývají Belgové, druhou Aquitanové a poslední kmeny, které si samy říkají Keltové, ale my je nazýváme Galy. Tyto národy se od sebe odlišují jazykem, společenským uspořádáním i zákony. Galy odděluje od Aquitanů Garrona (Garonne), od Belgů Matrona (Marné) a Sequana (Seiné). ...ze tří zmíněných národů obývají Galové oblast, která počíná u Rhodanu (Rhony) a je sevřena mezi Garunnou, oceánem a územím Belgů.

(česky)

Gallia est omnis divisa in partes tres, quarum unam incolunt Belgae, aliam Aquitani, tertiam qui ipsorum lingua Celtae, nostra Galli appellantur. Hi omnes lingua, institutis, legibus inter se differunt. Gallos ab Aquitanis Garumna flumen, a Belgis Matrona et Sequana dividit. ...Eorum una, pars, quam Gallos obtinere dictum est, initium capit a flumine Rhodano, continetur Garumna flumine, Oceano, finibus Belgarum.

(latinsky)



# Boii o. s. a jeho aktivity

Občanské sdružení Boii o. s. působí od roku 2002 v Nasavrkách (okres Chrudim). Hlavním cílem naší činnosti je oživení a popularizace keltského dědictví v Pardubickém kraji. Věnujeme se pořádání kulturních i vzdělávacích aktivit a usilujeme o podporu cestovního ruchu v regionu. Kromě toho se zaměřujeme také na rozvoj neziskového sektoru, občanské společnosti a dobrovolnictví.

Tyto cíle spojuje hlavní projekt sdružení – **Keltský archeopark Nasavrky** – soubor aktivit, který seznamuje veřejnost s keltskou civilizací z mnoha různých úhlů pohledu. Archeopark dnes tvoří naučná Keltská stezka Železnými horami, expozice „Po stopách Keltů“ či Keltský archeoskanzen (ve výstavbě). V rámci archeoparku také pořádáme vzdělávací programy pro školy či rozmanité kulturní akce.

## **Keltská naučná stezka Železnými horami**

Naučná stezka prochází krásnou krajinou Železných hor v okolí Nasavrky. Na trase se návštěvník ve 14 zastaveních seznámí s keltskou minulostí a osídlením Chrudimska a také s místními přírodními a kulturními zajímavostmi. Na stezku navazuje naučný okruh po oppidu Hradiště u Nasavrky (České Lhotice).

## **Expozice „Po stopách Keltů“**

Expozice se nachází v 1. patře nasavrkého zámku a je unikátní svým charakterem – součástí expozice jsou interaktivní prvky, repliky keltských předmětů či projekce hraného dokumentárního filmu o životě našich předků. V expozici naleznete i unikátní ozvučený model oppida České Lhotice, který se řadí k největším svého druhu v Evropě. Během prohlídky se návštěvníci seznámí s každodenním životem Keltů, jejich náboženstvím a pohřebními zvyklostmi, řemesly a válečnictvím, s módou či s úrovní tehdejšího bydlení.

## **Programy pro školy**

Vzdělávání dětí a mládeže je jedním z hlavních cílů naší činnosti. Programy pro školy pořádáme již od roku 2004. Součástí naší nabídky jsou jednak programy zaměřené na práci v expozici (např. „S Knířem po stopách Keltů“), jednak na aktivní zapojení žáků a studentů do keltských řemesel.

Dále pořádáme také vzdělávací akce pro učitele základních a středních škol, vydáváme vlastní vzdělávací i metodické materiály.

## **Kulturní akce, oslavy keltských svátků**

Důležitou součástí činnosti sdružení je pořádání kulturních a vzdělávacích akcí. Do této kategorie patří především tradiční festival keltské kultury Lughnasad (červenec/srpen). Jedná se o oslavy léta a zrna, předchůdce dnešních dožíněk. Pro návštěvníky každoročně připravujeme pestrý celodenní program, kde nechybí ukázky keltských řemesel v podání českých i zahraničních skupin, ukázky a výuka irských tanců, tematické aktivity pro děti, stylové trhy či koncert keltské hudby.

Dalšími jsou pak například svátky Samhain nebo podzimní rovnodennost, seminářů keltských řemesel, living history experimenty (tavení bronzu, tavení železné rudy, pečení chleba...) či přednášky a besedy.

## **Keltský archeoskanzen (živá keltská vesnice)**

Skanzen je v současné době ve výstavbě. V ploše archeoskanzenu, obehnaného mohutným opevněním s valem, kamennou zdí a klešfovitou bránou, bude postupně tradičními řemeslnými technologiemi vybudováno 6 dvorců (celkem přes 30 staveb), které jsou rekonstrukcemi dle archeologických nálezů. Skanzen bude svým charakterem jedinečný v celé Evropě.

**Kontakt:** Boii o. s.

Náměstí 1, 538 25 Nasavrky

e-mail: boii@boii.cz

**Více informací o činnosti sdružení naleznete na internetových stránkách [www.boii.cz](http://www.boii.cz).**





**Publikace „Textilní plodiny a jejich využití v mladší době železné, móda a odívání“ byla vytvořena v rámci projektu Historie jinak, CZ.1.07/1.3.12/04.0028, podpořeného z Operačního programu Vzdělávání pro konkurenceschopnost.**

**Tento projekt je spolufinancován Evropským sociálním fondem a státním rozpočtem České republiky.**

Vydalo: Boii o. s.

Autoři: Mgr. Kristýna Urbanová, Doc. Mgr. Radmila Pavlíčková Ph.D., Mgr. Jitka Kohoutová, Mgr. Lukáš Blažek, Eliška Macková, Bc. Petra Saidlová, Lada Hrochová, Mgr. Jana Dostálová, Jan Podzemný, Veronika Davidová

Obrazové materiály:

Ing. Jaromír Zajíček, Tomáš Kubelka, Petr Novák, Jan Zeman, Monika Gregorová, Eliška Macková, Anastázie Sokolová, Radim Vaňous, Mgr. Lukáš Blažek, Bc. Jana Grimmlová, Bc. Alexandra Hartová a občanské sdružení Boii o. s.

zdroje externích obrázků - citace webu a knih

Grafické zpracování: Bc. Jana Grimmlová a další

Vydání první

Rok vydání: 2012

© Boii o. s., 2012

[www.boii.cz](http://www.boii.cz)





(c) Boii o. s., 2011 - 2012



**HISTORIE JINAK**