

DĚJINY ODĚVNÍ KULTURY



ŘÍMSKÁ KULTURA

ŘÍMSKÁ KULTURA

800 - 400 let př.n.l.

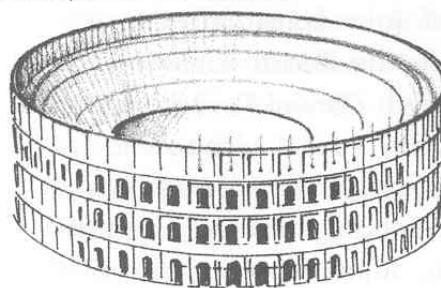
- Další významná kultura starověku, která vznikla na Apeninském poloostrově.
- Představa Římanů je většinou spojena s mocným impériem. Postupně ovládali celé Středomoří a původně jednoduchý životní styl se výrazně změnil v nákladný způsob života s rozmařilými zábavami Patriciů.
- Ovládané země se strany provinciemi a odváděly obrovské bohatství: peníze, obilí, ovoce, ale i jemné tkaniny, vonné masti, zlato, stříbro, šperky a jiné zboží.

Architektura

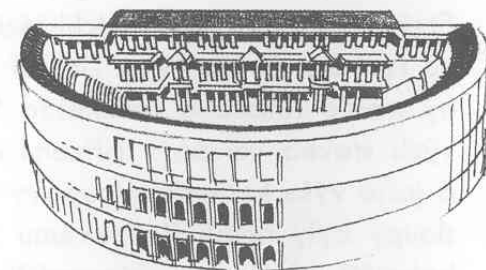
- architektonické formy převzaté od Řeků, kladli však větší důraz na praktické využití jednotlivých staveb. Významnější post než chrámy byly inženýrské stavby: silnice, mosty, vodovody, divadla, arény, lázně.
- Typická reprezentativní stavba – triumfální oblouky.

Nejdůležitějším konstrukčním prostředkem římské stavební techniky byla klenba: nosný oblouk

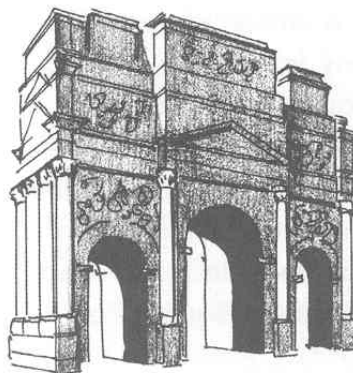
Aréna, až 45 000 sedadel



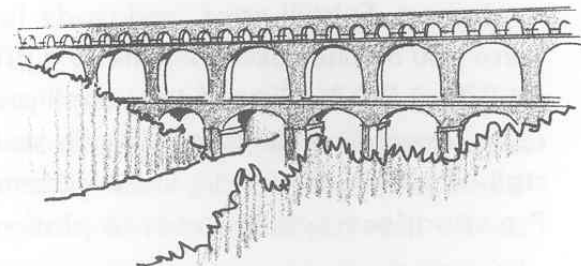
Divadlo



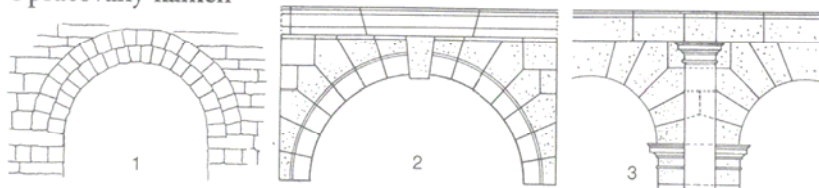
Triumfální oblouk



Aquadukt (vodovod)

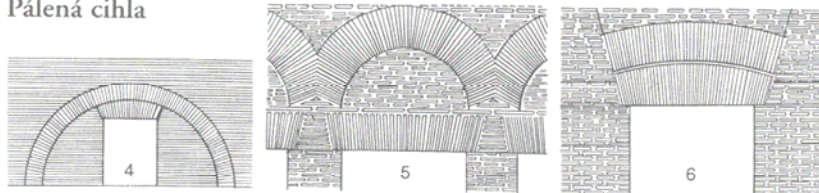


Opracovaný kámen

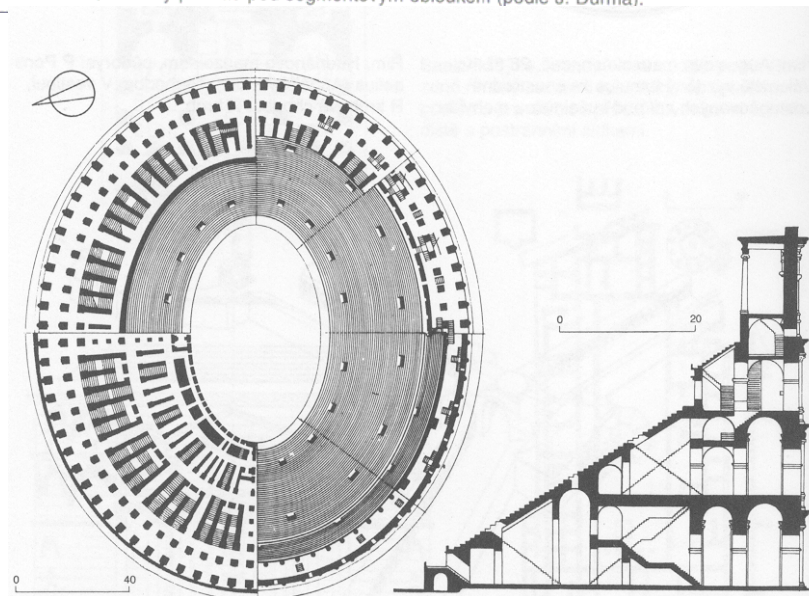


1 Ferentinum, etruský oblouk. Zdvojený půlkruhový oblouk z klenáků rozkládá tlak. – 2 Řím, vítězný oblouk Septimia Severa, 203 po Kr., zdůrazněný závěrečný klenák, klenáky provázány do vazby zdi. – 3 Řím, Koloseum, 70–80 po Kr., klenáky nad vyloženými profilovanými patkami, rozdělení polí pilastry (podle J. Durma).

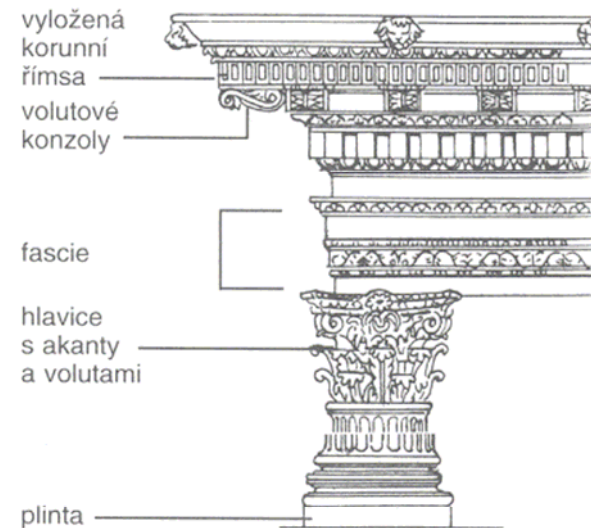
Pálená cihla



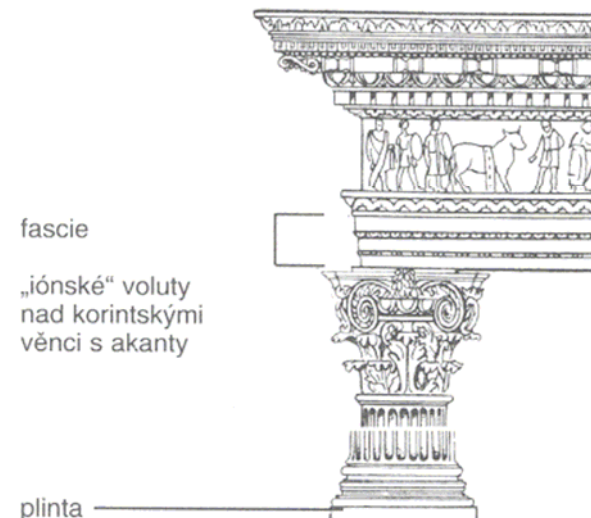
4 Řím, Koloseum, 70–80 po Kr., půlkruhový vylehčovací oblouk nad přímým překladem (přímým záklenkem). – 5, 6 Řím, Maxentiova bazilika, 306–312 po Kr. 5. Vylehčovací oblouk nad přímým záklenkem, 6 Přímý překlad pod segmentovým obloukem (podle J. Durma).



Řím, flaviovský amfiteátr (Koloseum), 70–80 po Kr., eliptická aréna pro zápasy gladiátorů, 187 x 155 m, výška 51 m. Vzor pro všechny pozdější arény (Verona, Pozzuoli, Arles, Nîmes, El-Džem atd.). Pod hrací plochou chodby, schodiště, klece, výtahy a zbrojnice pro organizaci her. Pod caveau 7 kruhů pilířových arkád s klenbami, zčásti několikapatrových, 80 radiálních zdí spojených klenbami jako opěra proti posuvu řad sedadel, systém schodišť umožňující divákům rychle opustit arénu. Pilíře spodních 3 vnějších arkád mají (zdola nahoru) znaky dórského, iónského a korintského sloupového řádu.



Římsko-korintský řád. Řím, chrám Kastora a Polluxe, rok 6 po Kr.



Kompozitní řád.
Řím, Titův oblouk, rok 81 po Kr.

KULTURA ODÍVÁNÍ

- Prostotu řeckého oblečení vystřídala římská okázalost, v ženském oděvu se stupňovala nádhera v účesech a zejména ve špercích - náhrdelníky, pásky, řetězy, náramky. Římský oděv býval doplňován vějíři, slunečníky, ozdobnými holemi.
- Dovoz materiálů z Indie a Číny, používání jemných a průsvitných tkanin protkávaných zlatem, barvených, ale i bílých.
- V Římě se oděv stává nejen výrazem jednotlivce, ale i celého národa.



Ara pacis (Oltář Míru) v Římě: průvod císařské rodiny k obětnímu stolu, detail jižní části, 13.–9. př. Kr.
(muži v togách s věnci na hlavách, ženy mají stoly a pally přetažené přes hlavu)

KULTURA ODÍVÁNÍ

- Základním prvkem římského oděvu, který nosili muži i ženy, svobodní i otroci, urození i široké vrstvy městského a venkovského lidu, byla **tunika**.

Tvořily ji dva obdélníkové kusy tkaniny sešité na ramenou a na bocích s otvory pro hlavu a paže.

V pase byla přepásaná a lehce řasena, u mužů sahala ke kolenům, u žen ke kotníkům. Tunikou se odlišovaly, a to nejen jejich délkou a použitým materiálem, stupně společenského žebříčku. Pro chudší vrstvy jako vrchní oděv, pro svobodné Římany jako oděv spodní.

Tunika

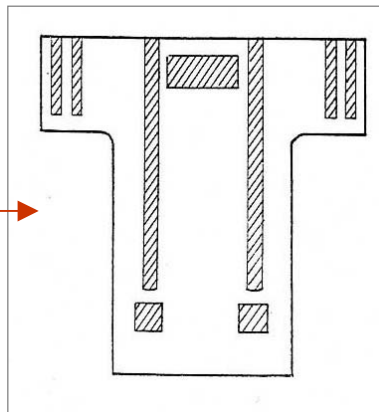
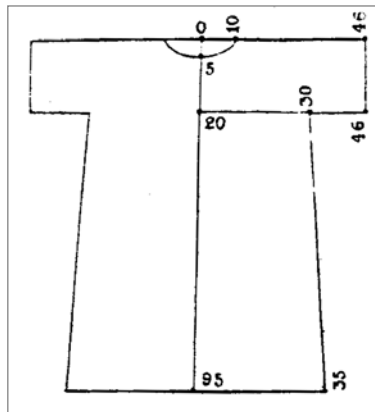
jednoduchá s krátkými rukávy, v pase přepásaná, mírně podkasaná, dlouhá po kolena, zhotovená z vlny nebo lnu.

Universální oděv pro prosté lidi venkovany, řemeslníky, otroky. Pro společensky výše postavené občany původně domácí oděv na veřejnosti přes ní nošená tóga.

Tato tunika byla z jemnějšího materiálu, dlouhá pod kolena, lišila se **výzdobnými pruhy** podle společenského postavení svého

nositele např. tunica laticlavia zdobená širokým pruhem nachové barvy, určená pro senátory apod. V dalším vývoji se stává luxusnější, zdobnější a její délka se prodlužuje. Vyvine se i

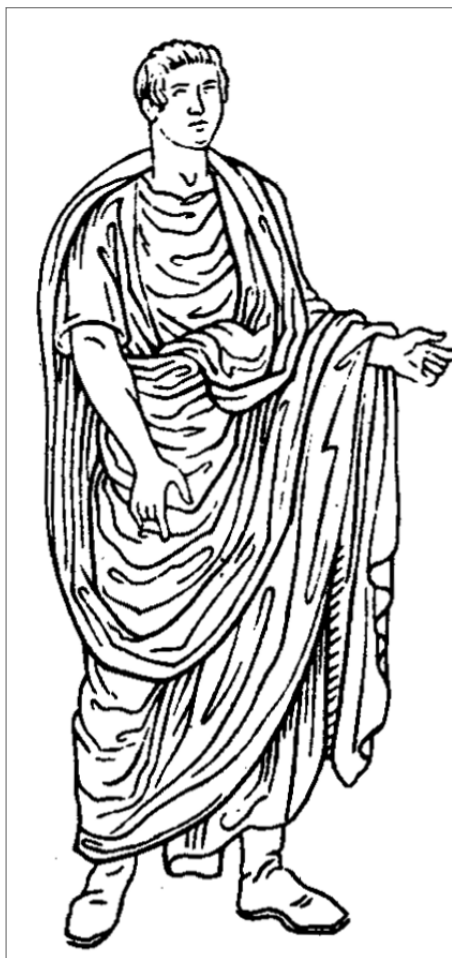
nový typ – **dalmatika** - v pase nepřepásaná s dlouhými rukávy.



Odívání mužů



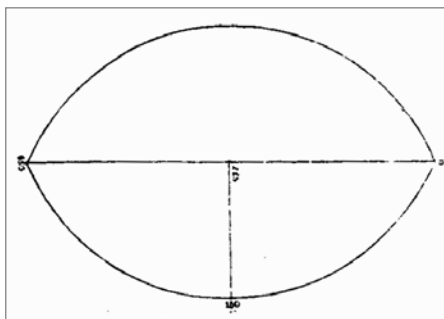
Základní mužský oděv, plášť lacerna, toga – svrchní oděv svobodného římského občana



Toga

vrchní oděv svobodných římských občanů. Podobala se řeckému himationu. Základní tvar tkaniny byl čtverec, půlkruh nebo elipsa, třikrát tak dlouhý než lidská postava. Tóga se omotávala kolem těla tak, že odhalovala pravé rameno, vpředu měla mohutný záhyb sinus (kapsa) a sahala až k nohám. Aranžovaly se různým způsobem. Existovalo několik druhů tóg: tóga virilis pro dospělé muže, tóga candida pro kandidáty na úřad, tóga paetexta pro svobodné dívky a hochy atd.

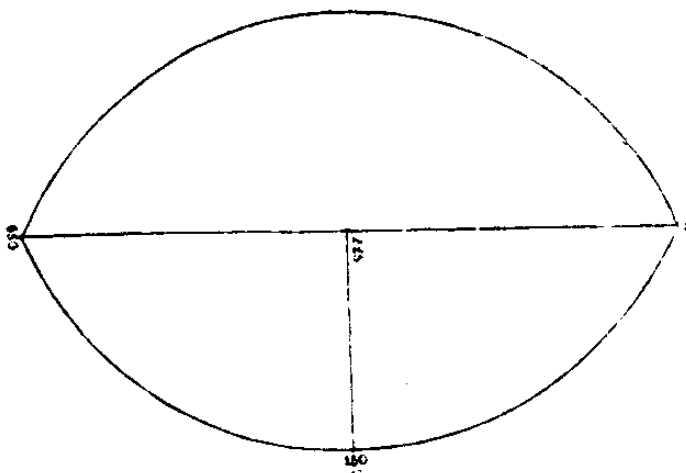
Součástí tógy byla lancinia – samostatný cíp tkaniny, který se obtáčel kolem hrudi - toga contabulata.



senátor

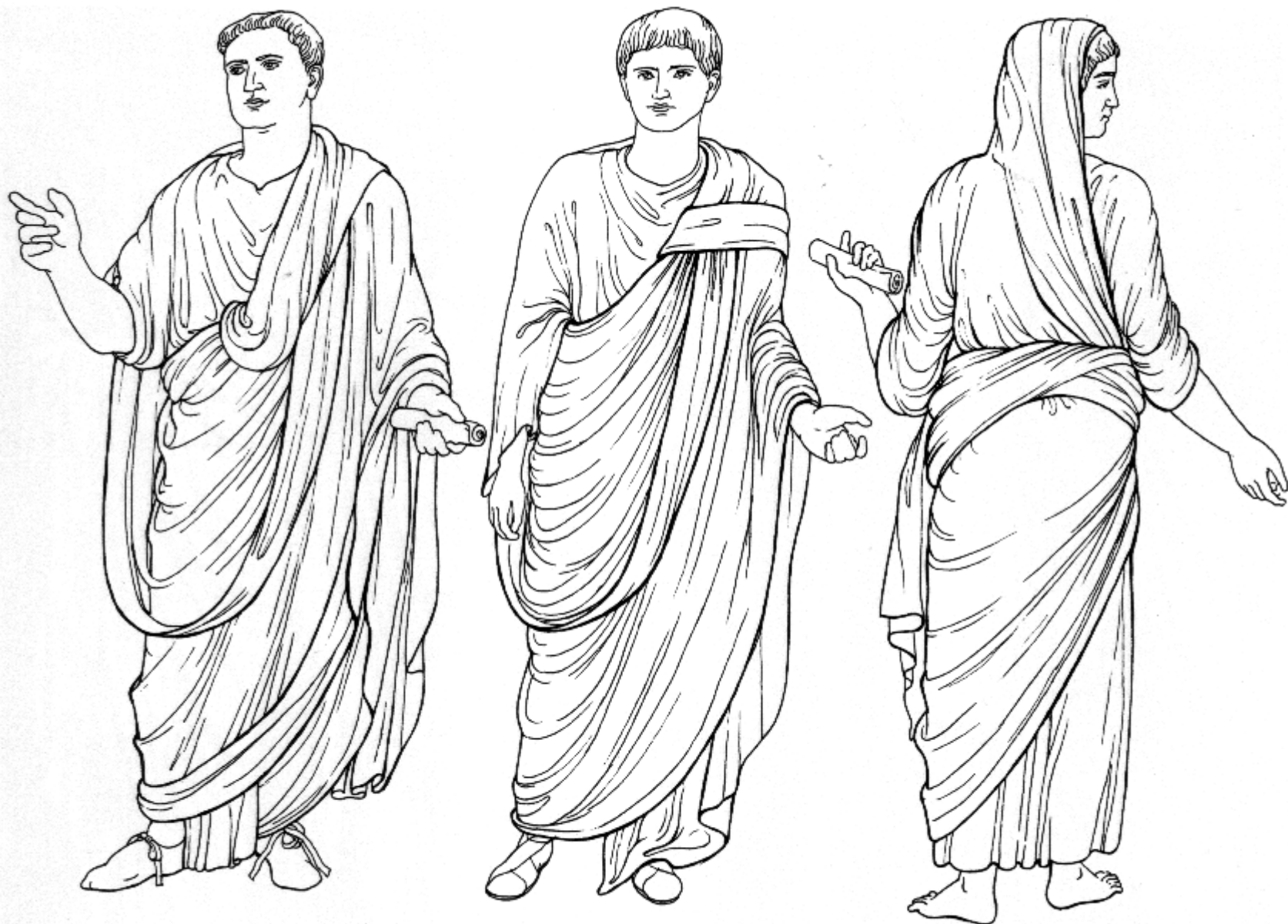
císař





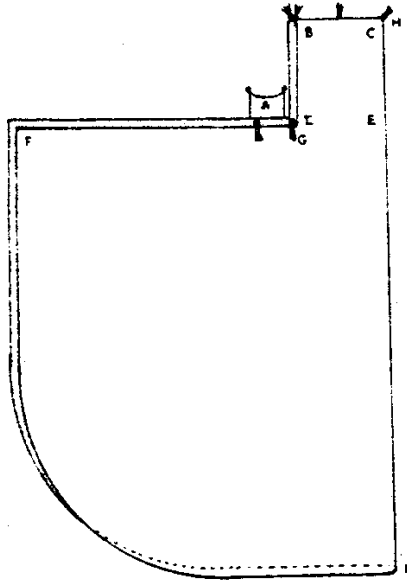
Menandros,
básník komedií,

Toga klasicky
aranžovaná

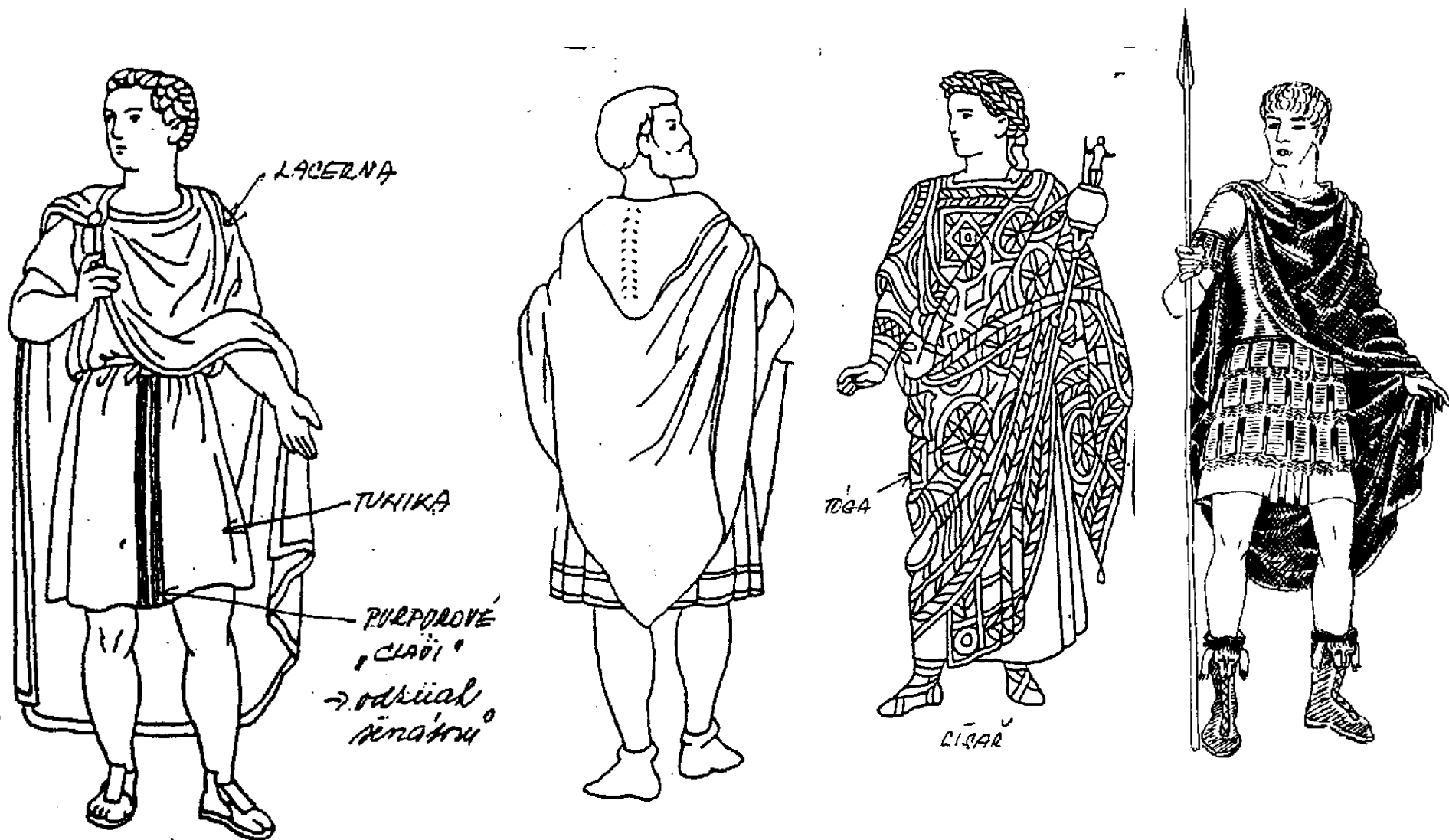


Základní typy aranžování togy:
klasická; contabulata; gabijské opásání

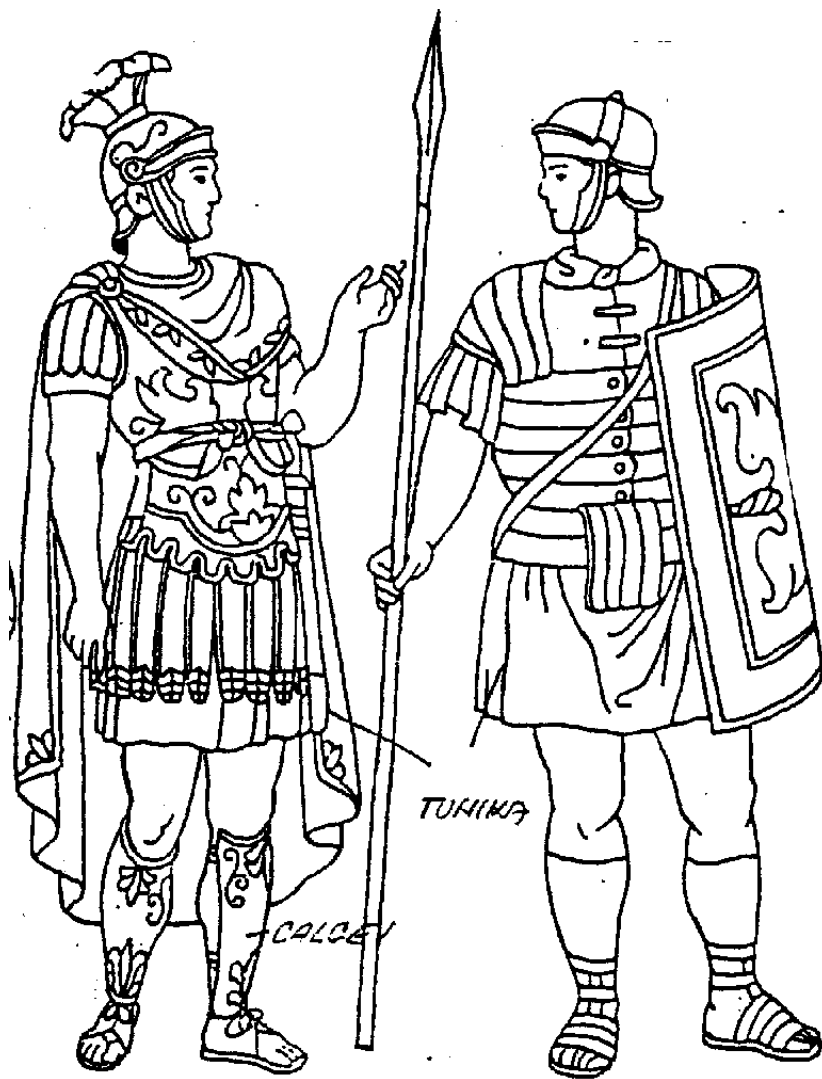
Odívání mužů



- **Pallium** - lehký plášť, který halil ramena a vpředu byl překřížený, v pase upevněný páskem.
- **Lacerna** - plášť ve tvaru obdélníku 140x230cm, zapínal se na rameni přezkou, obvykle, obvykle i s kapucí - cucullus.
- **Sagum, paludamentum** - vojenský pláštík zapínaný na rameni fibulí.
- < **Paenula** - cestovní plášť okrouhlého tvaru s otvorem přes hlavu a s kapucí.



Druhy mužského oděvu



Vojevůdce a voják



Vojevůdce
Řím, Museo Kapitalino



Marcus aurelius
Řím, Museo Kapitalino

Marcus Aurelius
uděluje milost



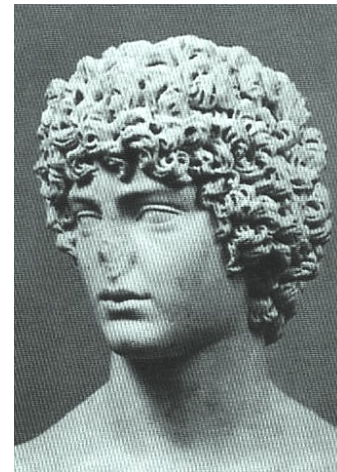
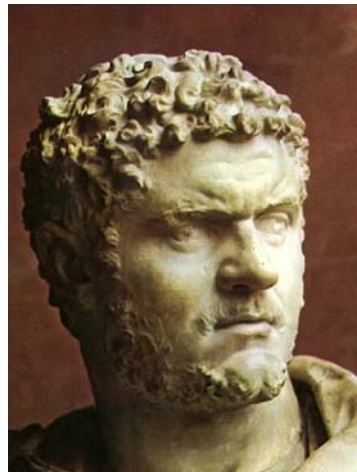
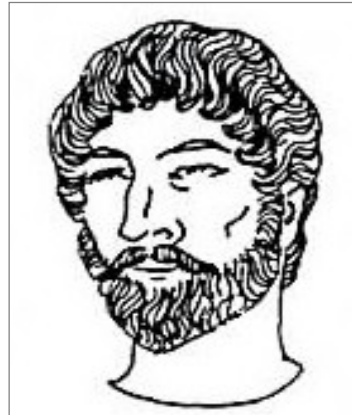
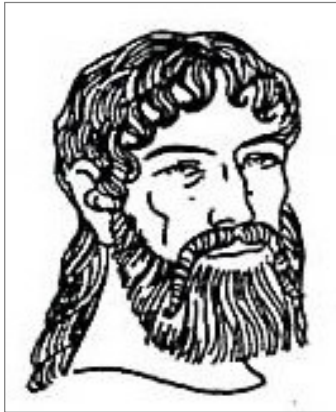


**Řím, Museo
Kapitalino**



**Patricij Barberini.
1.stol.př. Kr.
Vatikán, Musei
Vaticani**

Úprava hlavy



Odívání žen

- Základem oděvu byla **tunika**, která bývala vždy delší než mužská.
- Přes tuniku se oblékala **stola** jako svrchní šat. Byl to až příliš dlouhý a příliš řasený druh tuniky, stažený v pase páskem, dole zdobená lemem.
- Přes stolu se nosila **palla**, bohatě řasený oděv, který se ovíjel kolem těla.

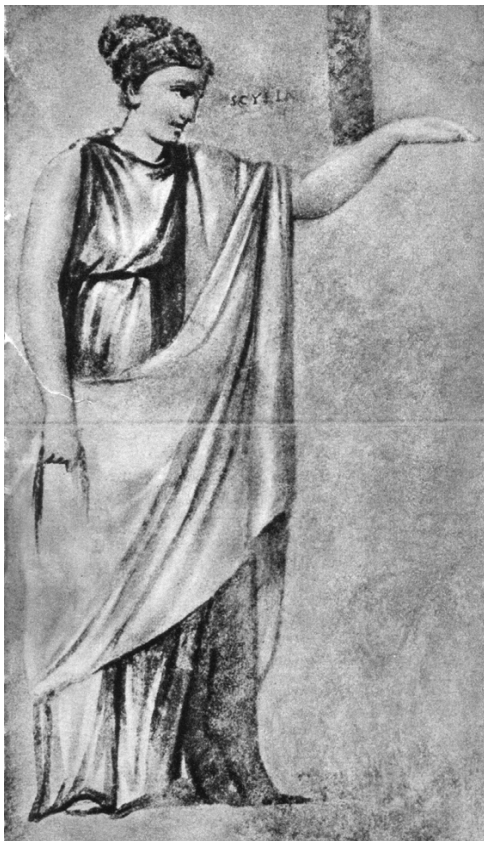


a) Oděv svobodných Římanek, b) palla

Odívání žen



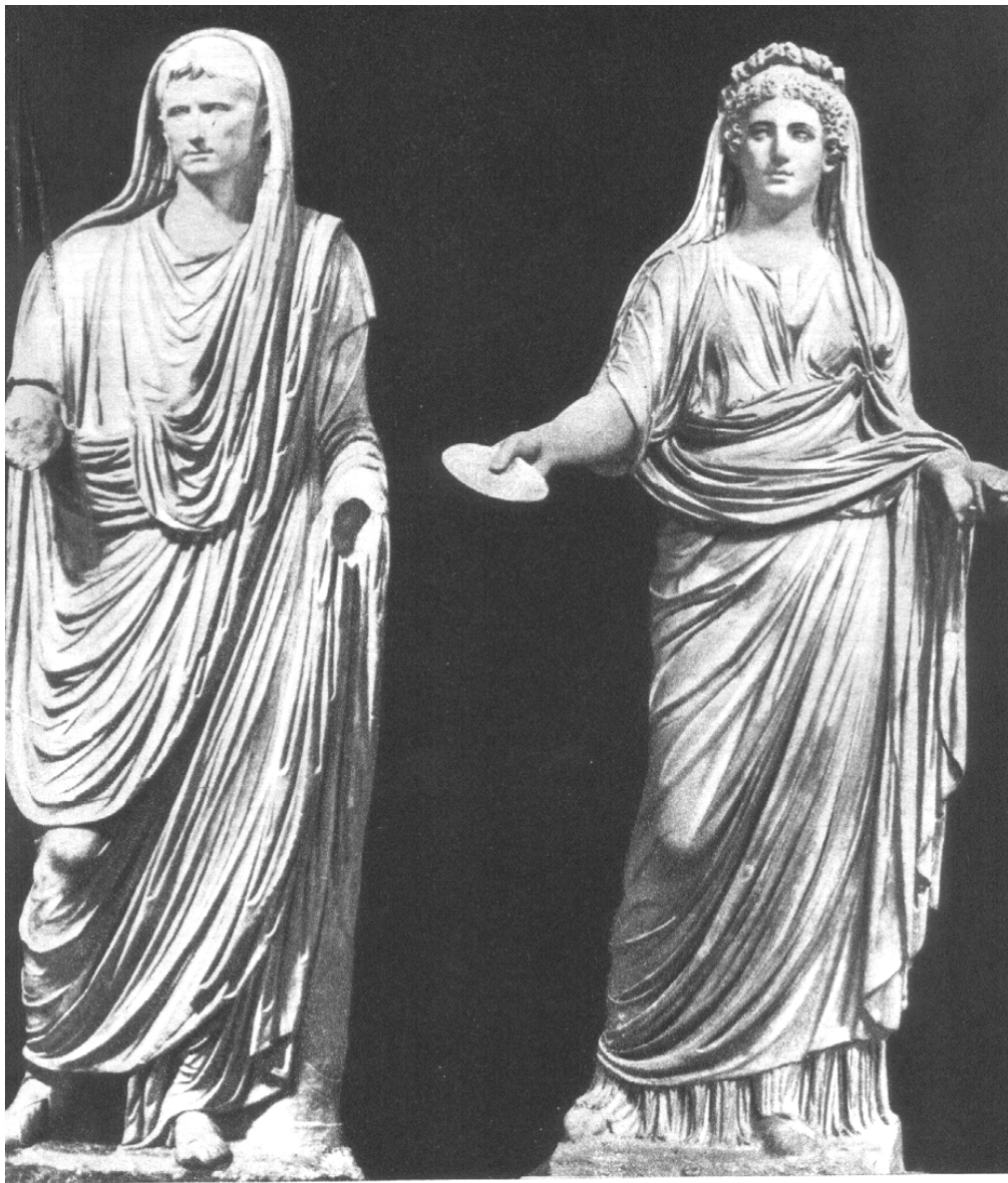
Odívání žen



Bohyně Skylla – jednoduchá dlouhá stola, přes levé rameno palla



Sedící římanka – kadeřený účes řasená tunika až na zem přes ní přepásaná stola



Augustus - řasená tóga Livia - stola a palla,
která kryje i vlasy

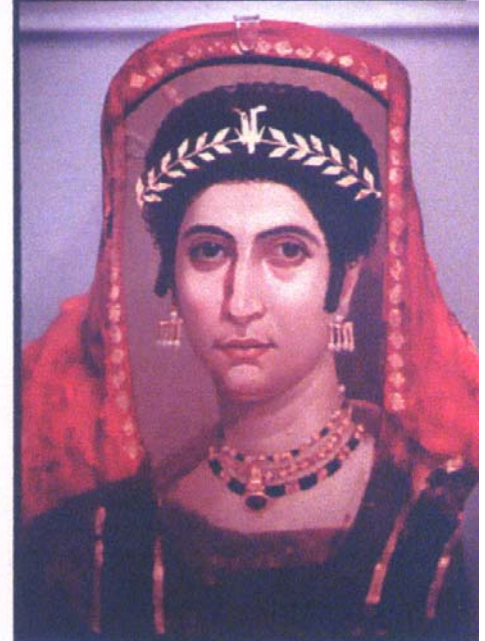
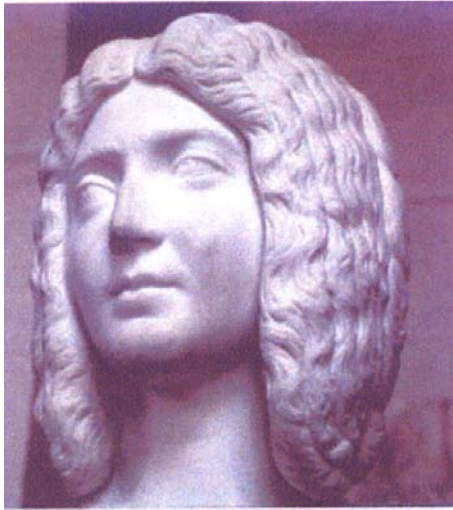
Prádlo

- Oblékaly se dvě až tři tuniky přes sebe - nejspodnější se označovala tunica interior.
- Nejrozšířenějším bylo **strophium** - dlouhý pruh tkaniny, ovíjený přímo na těle kolem hrudi a zad.
- **Castula** - pásek vyznačující pas či umístěný na bocích nebo pod ňadry, určující siluetu. Předchůdce spodničky.
- Objevily se i první plavky a cvičební úbory, které byly tvořeny pásy ovinutými kolem prsou i kolem boků.



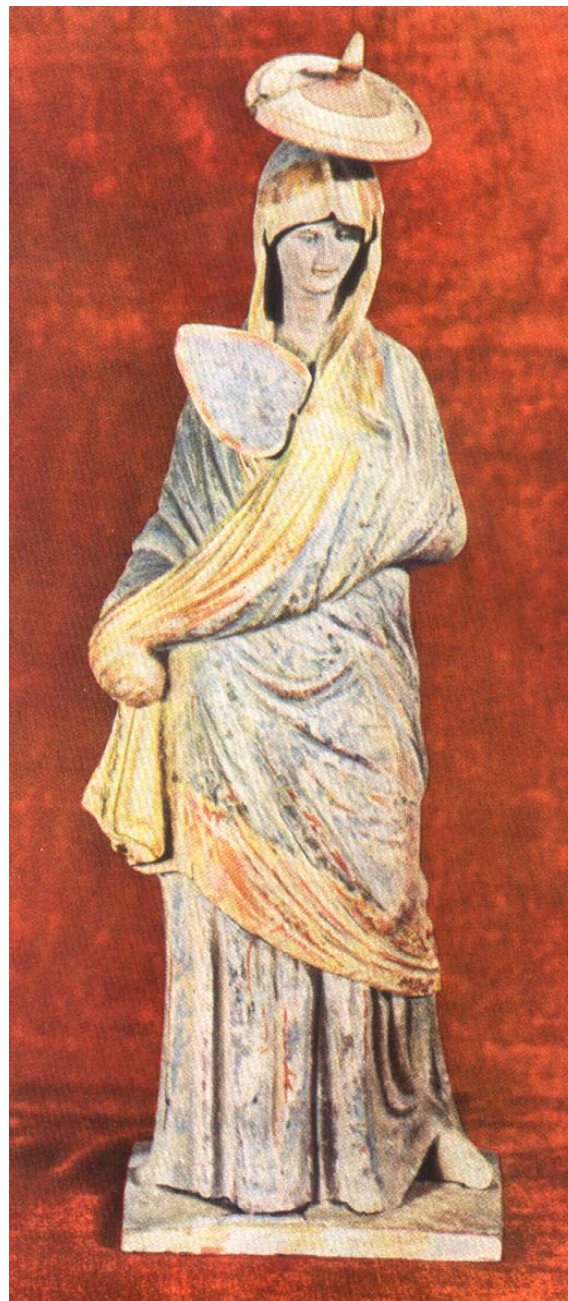
Ženy při gymnastice, 4.stol.př..l.

Vlasy



Pokrývky hlavy a doplňky

- Používal se již vějíř nebo slunečník.
- Pestrý byl i výběr různých pokrývek hlavy, a to jak u žen, tak i u mužů.
- Zdobené zlaté těžké náhrdelníky, řetězy, náušnice, prsteny, přívěsky s perlami, smaragdy,

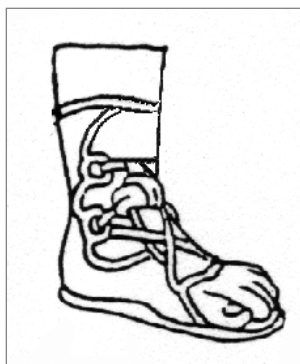


Obuv

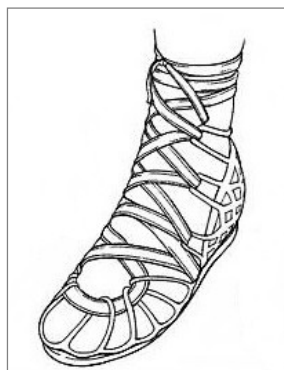
Nejběžnějším druhem byly **sandály** se silnou podešví bez podpatků, připevněnou k noze řemínky, šněrovadly – různé délky sahající často až na lýtko. K tóze se obouvaly - **calcei** - polovysoké kožené boty. Ženy nosily **kothurny** s vysokou podrážkou.



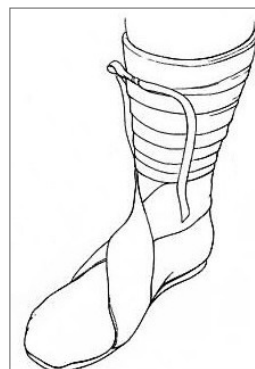
Kothurny



calcei



caligae vojenské



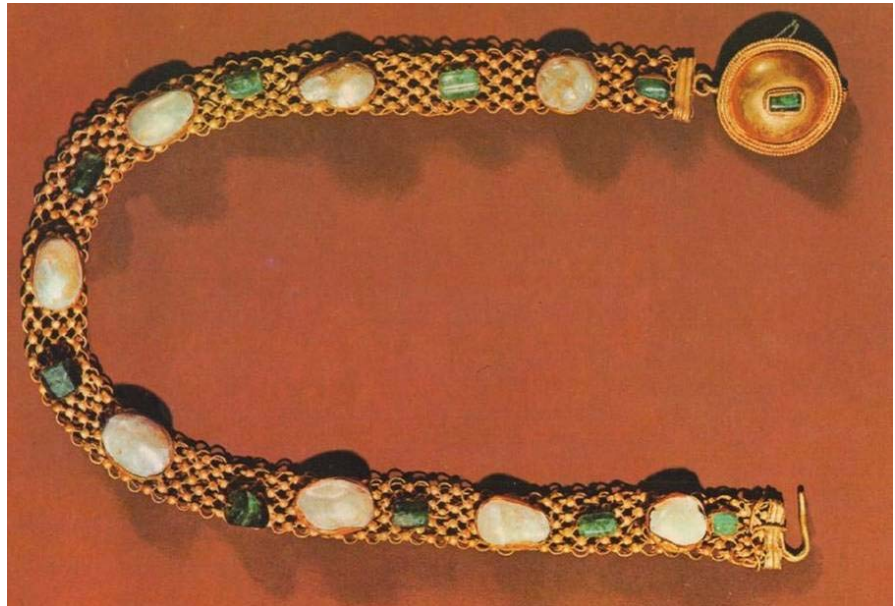
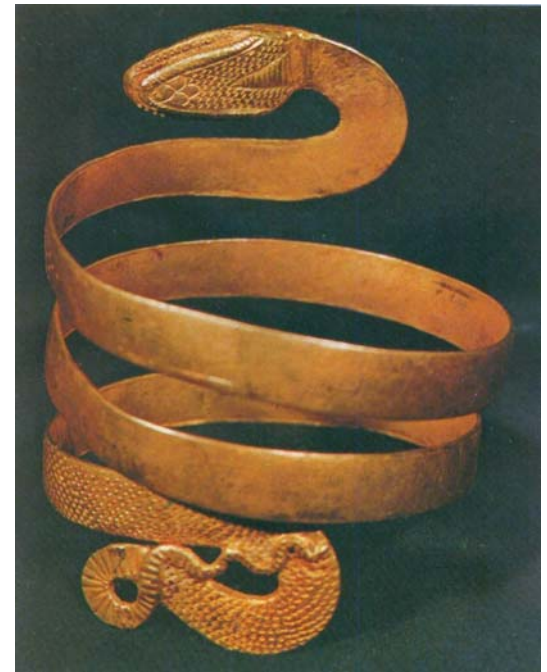
calcei senátorské



saldály - soleae

Šperky

Náramky na pravém zápěstí, nad loktem, i nad kotníkem; tvary spirál, hadů, kruhů, článkování, zdobené drahokamy nebo jantarem (nejobl. drahokamy: onyx, ametyst, křišťál, jaspis, chalcedon, beryl, rubín, smaragd, opál, jantar a korál)

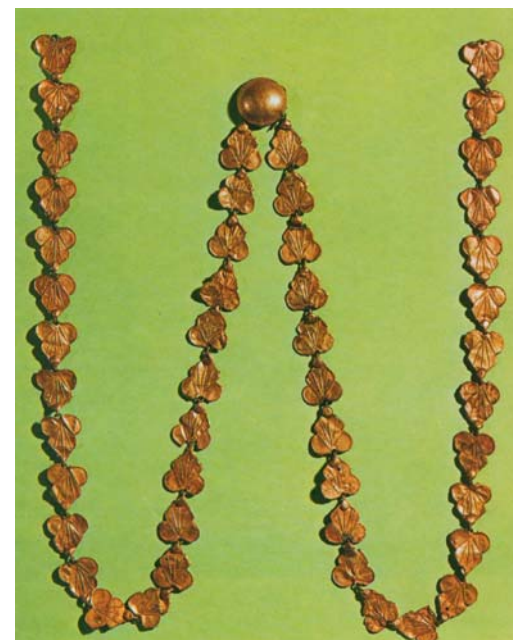
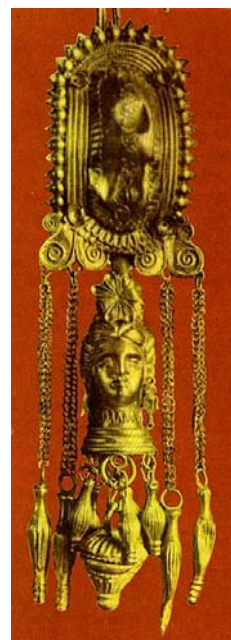


Náušnice s přívěskem, se skleněnou perlou, drahokamem atd., nosilo se jich několik najednou, aby zvonily jako rolničky.

Spony a jehlice především do ženských účesů.

Prsteny nejoblíbenější u mužů pečetní - nejprve železné, později zlaté. Zásnubní prsteny byly železné bez kamene, jinak zlaté a stříbrné zdobené portréty.

Náhrdelníky složené z řetízků, na zlatém nebo stříbrném drátku navlečené polodrahokamy nebo perly, medailónky, přívěsky.



Sklo

Objevena technika foukání pomocí sklářské píšťaly.

Výzdoba **malbou, rytím a vykládáním různobarevným sklem**, které dosáhlo vrcholu na figurálních vázách prováděných plasticky



Keramika

Užití především v domácnosti – lampy na svícení a nádoby nejrůznějších tvarů s modrou, zelenou, žlutou glazurou nebo bezbarvé s matným povrchem.

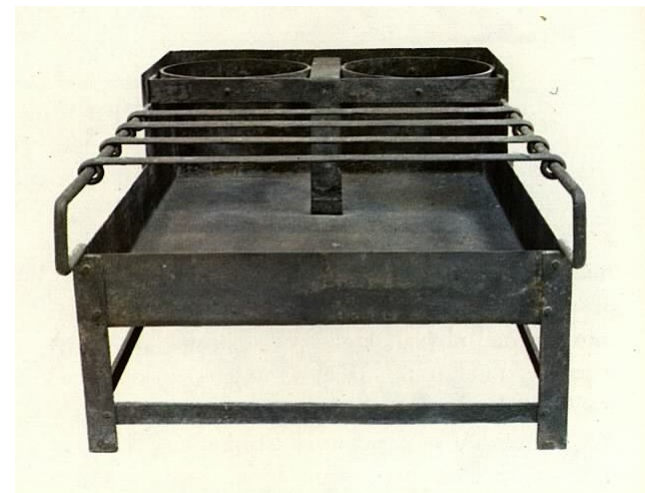
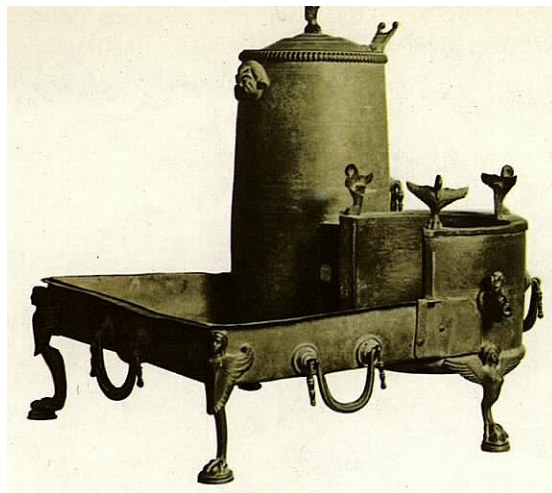
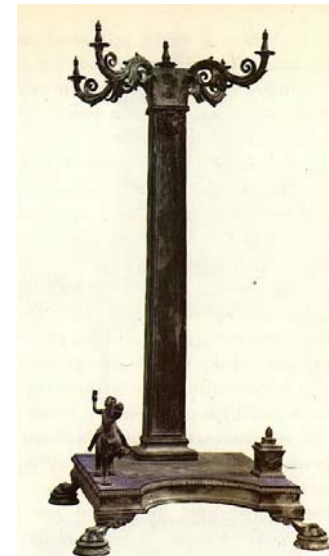


Kov

**Zlato, stříbro, měď, cín, zinek,
olovo, železo.**

Předměty denní potřeby –
nádoby, svícny, váhy,
klepadla, ale i ohřívadla,
kamna atd.

Z drahých kovů mince, šperky.



Dřevo

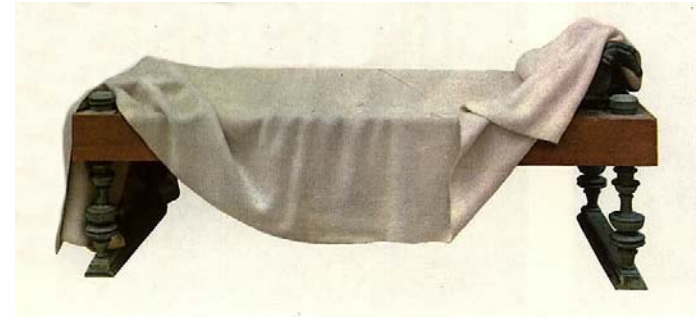
Sloužilo jako stavební materiál, k výrobě lodí, nábytku. Nejběžnější typy nábytku:

lehátko - používalo se na spaní i při jedení. Dřevěná prostá nebo vykládaná vzácnými dřevy, slonovinou a zdobená kováním, některá měla opěradlo v hlavách i nohách. V trikliniu zděná, obklopovala stůl ze tří stran, horní okraj se směrem ke stolu zvyšoval.

Sedací - většinou židle bez opěradla, snadno přenosná, často sklápěcí s popruhy a polštářem. Pro významné společenské příležitosti křeslo s opěradlem vzadu. Lavice – nízké, úzké dlouhé. V peristylech, zahradách a domovních zdech byly z kamene nebo cihel.

Stůl měl jednu až čtyři nohy, desku čtvercovou nebo kulatou, ze dřeva, kovu i mramoru. Znali i hrací stolky.

Skříň z různých materiálů a rozličného užití. Velká skříň zdobená kováním a opatřená zámek - na šaty, předměty denní potřeby, nářadí, k ukládání koberců, přikrývek apod. Skříň zapuštěná do zdi - knihovna. Menší skříňka zavěšená na zdi v atriu na vystavování posmrtných masek. Malé skřínky na ukládání peněz a šperků atd.



ANCIENT ROME c. 750-300 BC



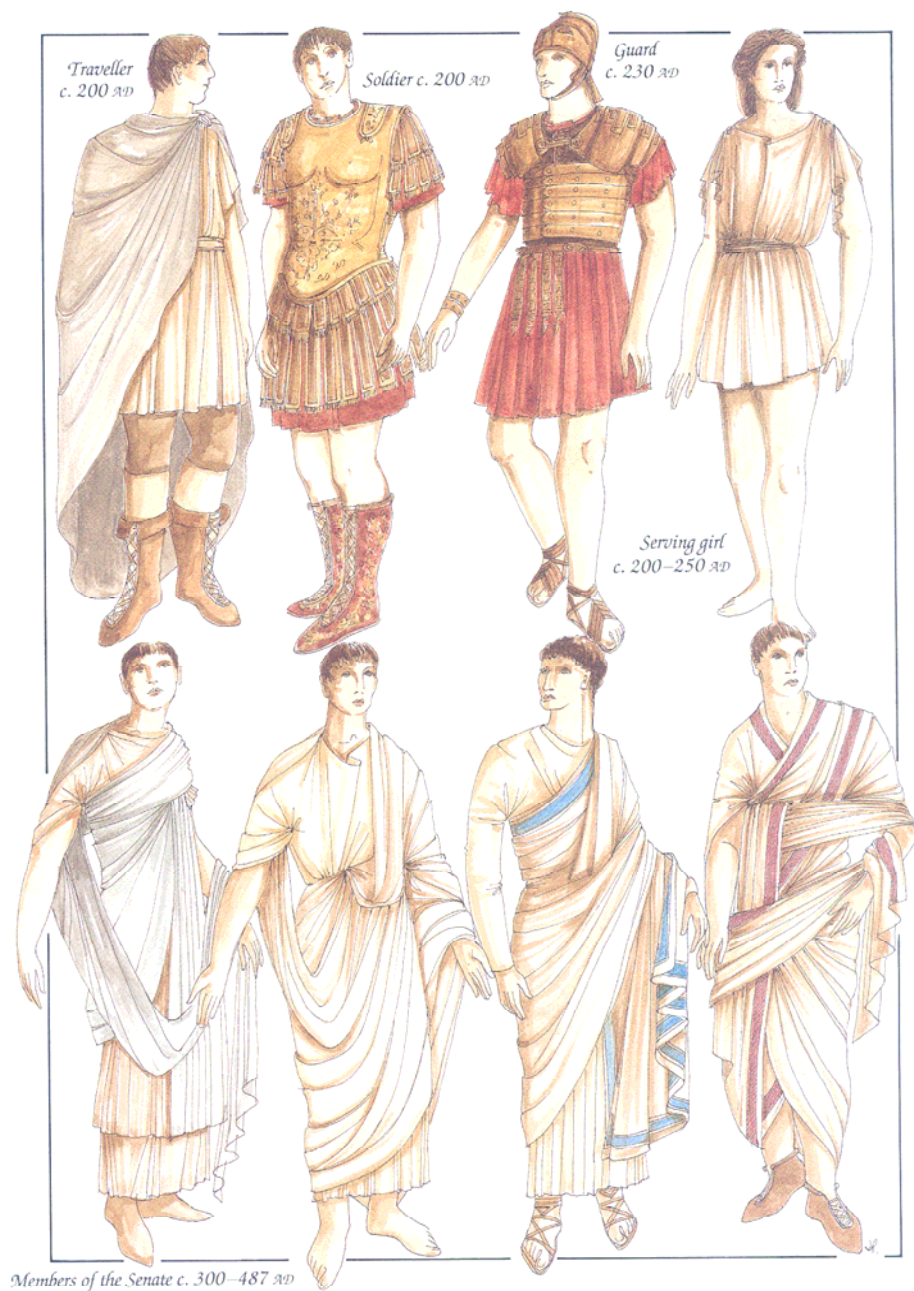
ANCIENT ROME c. 100 BC-25 AD



ANCIENT ROME c. 50-200 AD



ANCIENT ROME c. 200-487 AD



Tyto materiály byly zpracovány z podkladů přednášek

Ing. Elišky Kadlecové

Použitá literatura:

- KADLECOVÁ E. Dějiny oděvní kultury – přednášky 2009
<https://skripta.ft.tul.cz/> , Elektronické studijní materiály FT TUL
- CZUMALOVÁ P. Dějiny oděvní kultury – přednášky 2009
- KYBALOVÁ, L. Dějiny odívání, Starověk. Praha: 1998
- TYLÍNEK, P. Základní etapy vývoje oděvní kultury. Liberec: TUL, 2004