



## Nové možnosti rozvoje vzdělávání na Technické univerzitě v Liberci

Specifický cíl A2: Rozvoj v oblasti distanční výuky, online výuky a blended learning

NPO\_TUL\_MSMT-16598/2022



# Vzorování textilií

## PRÁCE SE VZOREM

Ing. Vlastimila Bergmanová



Financováno  
Evropskou unií  
NextGenerationEU



Národní  
plán  
obnovy

MSMT  
MINISTERSTVO ŠKOLSTVÍ,  
Mládeže a Tělovýchovy

## PRÁCE SE VZOREM



Vyučující: Ing. Vlastimila Bergmanová  
vlastimila.bergmanova@tul.cz  
Katedra designu FT TUL, tel. 3949

# DESIGN

je propojení funkční a estetické stránky navrhovaného předmětu či systému. Vyžaduje proto jak technické, tak výtvarné schopnosti a znalosti.

V současné době úzce souvisí také s propagací a reklamou.

Vzorování textilií se uskutečňuje rozdílným technologickým zpracováním.

## ZÁKLADNÍ POJMY

### **Desén**

používá se hojně v textilní branži, výtvarné prvky tvoří konkrétní celek. Návrhář navrhuje vzor (záměr, návrh) a výroba jej rozmnožuje realizovat.

### **Vzor (desén)**

obecně je to kresebný výraz plošné textilie sloužící jako ozdobný prvek. Vyjadřuje proužek, káro, drobnou figuru, grafickou kresbu s rostlinným, živočišným, geometrickým či abstraktním motivem.

Vzor má dvou a vícebarevné provedení.

U jednobarevných textilií může být vzor tvořen strukturou: vazbami, přízemi (jemnost, zákrut, lesk/mat), efektními přízemi, materiálem.

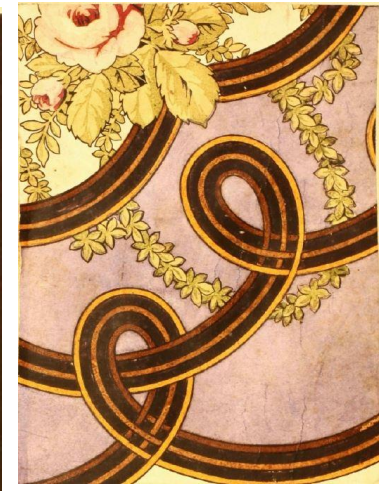
Při tvorbě plošné textilie vytváříme tkané vzory, pletené vzory a krajky, netkané textilie.

Dále využíváme finální úpravy – tištěné vzory, výšivky, nebo speciální techniky, např. laser.

## ZÁKLADNÍ POJMY

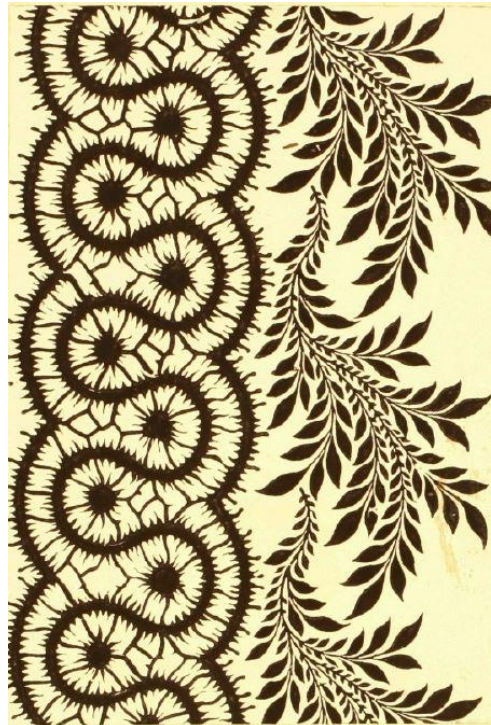
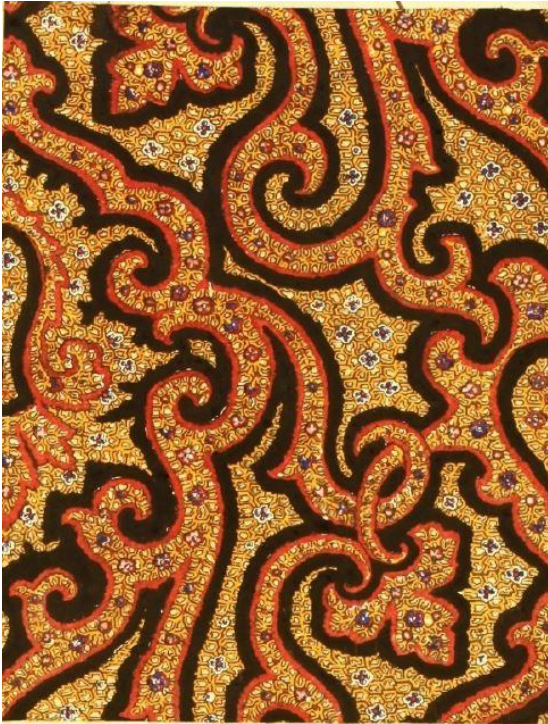
**Dekor** – obecný pojem, pod kterým si představíme jakýkoliv předmět sloužící k ozdobě.

**Vzor** – nejobecnější označení, ale také konkrétní název: kašmírový vzor neboli paisley, pepito, copánek, puntík, proužek atd...



## ZÁKLADNÍ POJMY

**Ornament** – stylizace rostlinných, figurálních nebo abstraktních motivů, výsledek nezáměrné tvorby, je přejímán generacemi.



## ZÁKLADNÍ POJMY

**Motiv** – nejmenší samostatný útvar, který nese výtvarnou myšlenku. Je skladební jednotkou jak ornamentu, tak desénu. Podléhá módě.



# ZPRACOVÁNÍ DESÉNU

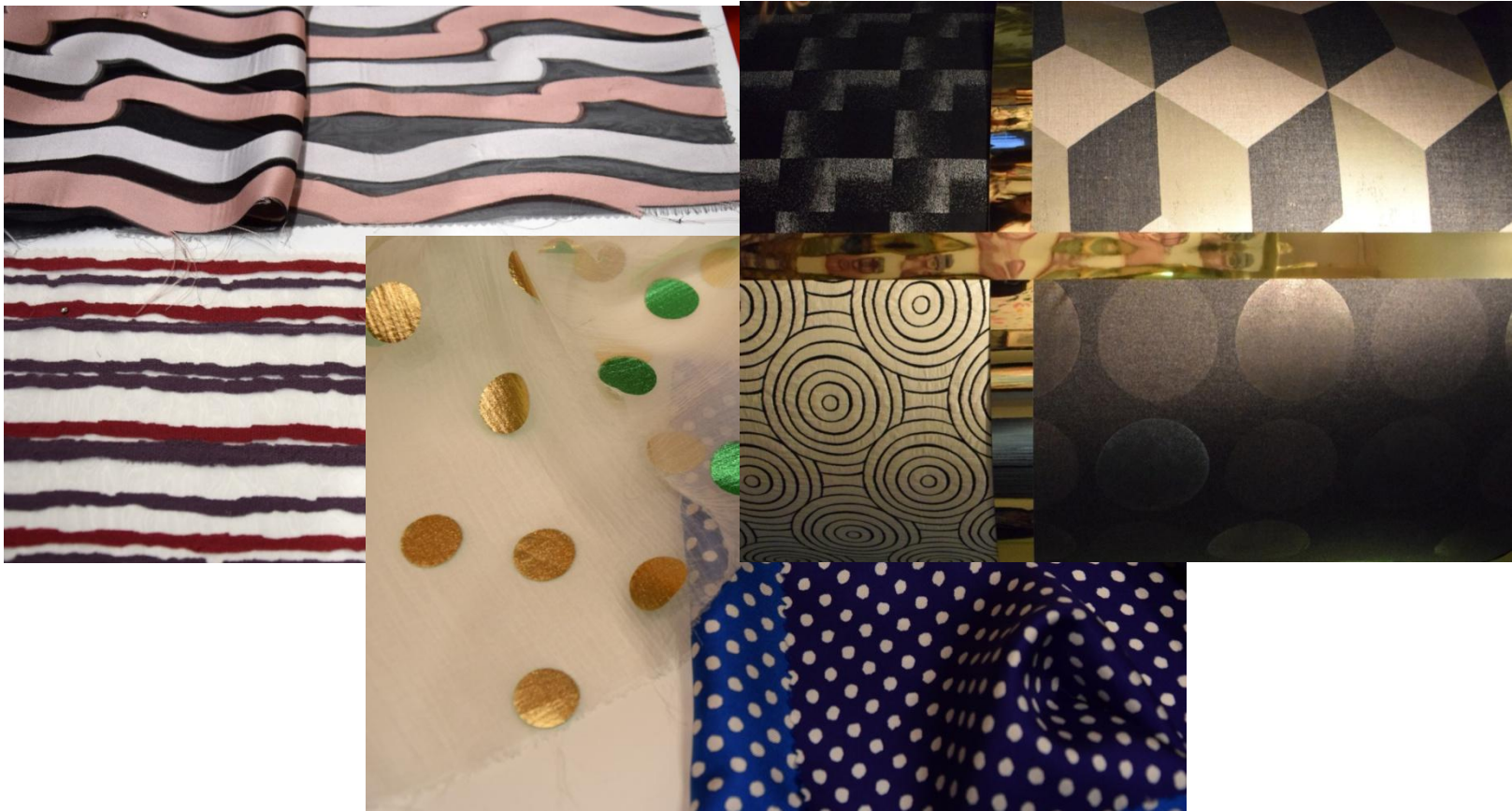
1. Motivy vzorů
2. Půda (průběžná barva, vazba)
3. Řazení motivů
4. Pohledovost vzorů
5. Charakter barevnosti
6. Velikost raportu
7. Vlivy na charakteristiku vzoru





# 1. MOTIVY VZORŮ

**Geometrické:** linka (pruh), kruh (puntík), čtverec a obdélník



# 1. MOTIVY VZORŮ

**Rostlinné (florální):** květiny, listy, rozviliny, větve



# 1. MOTIVY VZORŮ

**Rostlinné (florální):** květiny, listy, rozviliny, větve



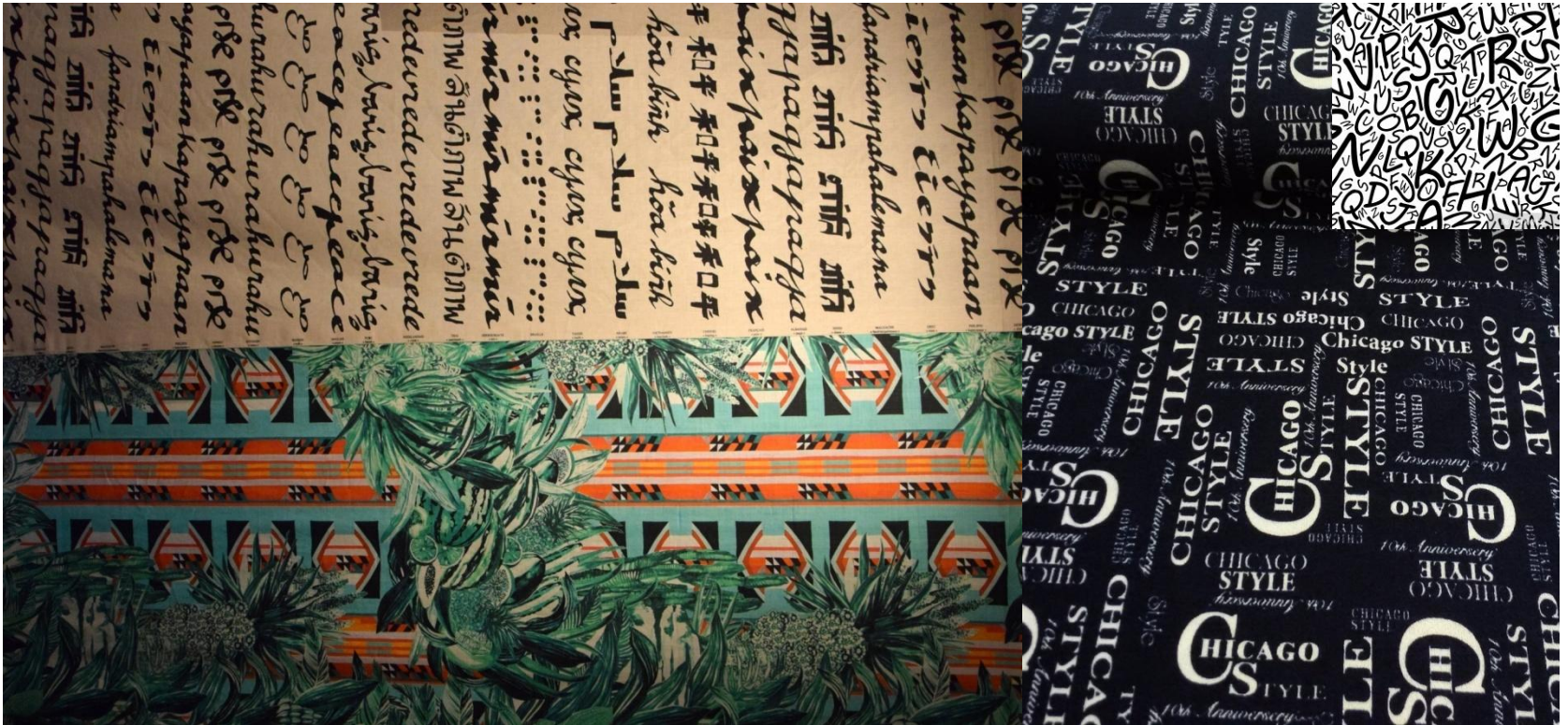
# 1. MOTIVY VZORŮ

**Figurální:** lidské a zvířecí postavy



# 1. MOTIVY VZORŮ

**Figurativní:** obsahující přenesený, obrazný význam – znaky, písmo



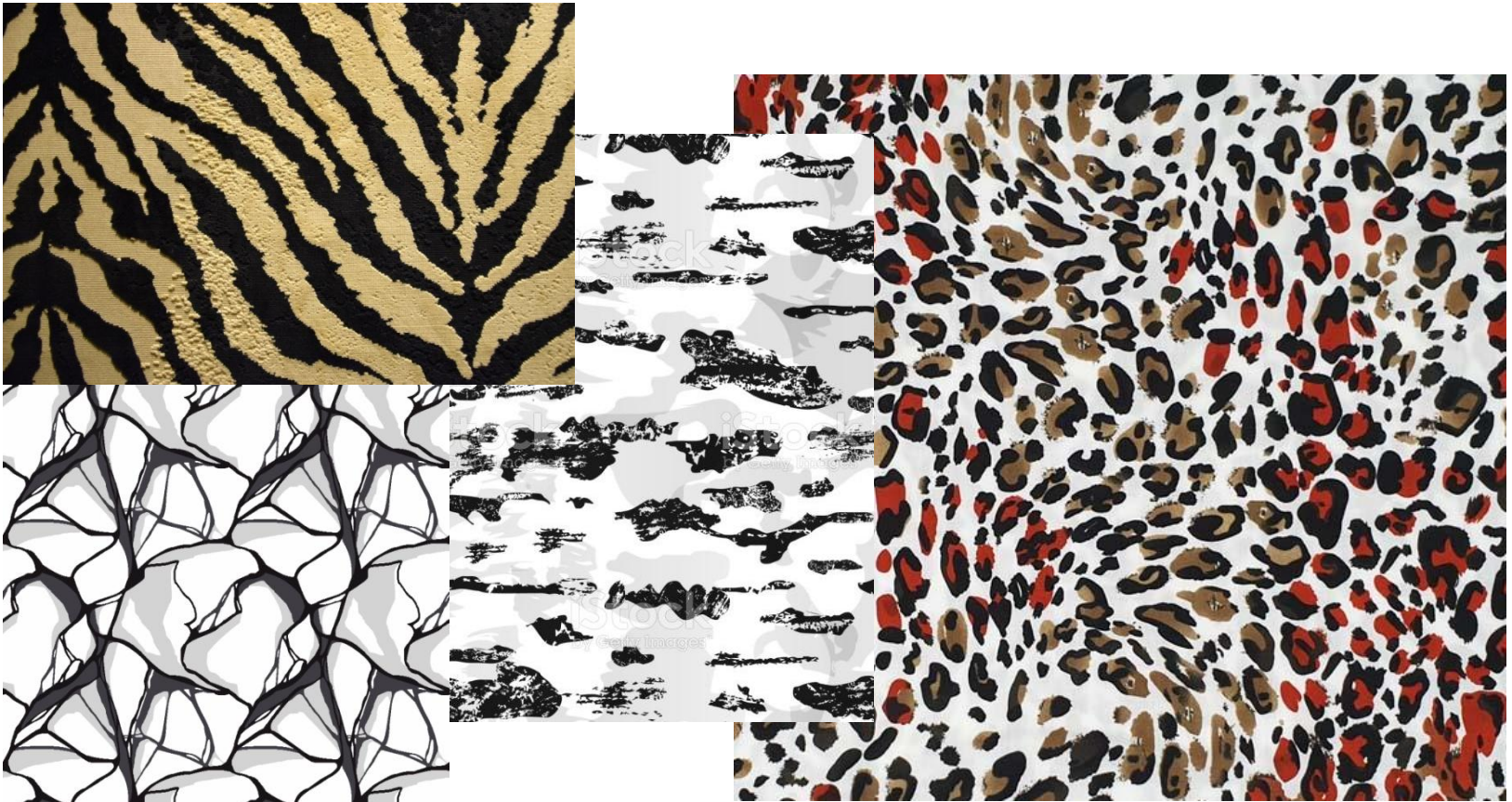
# 1. MOTIVY VZORŮ

**Věcné:** předměty denní potřeby, které nás obklopují: dopis, pero, auto (dětské)



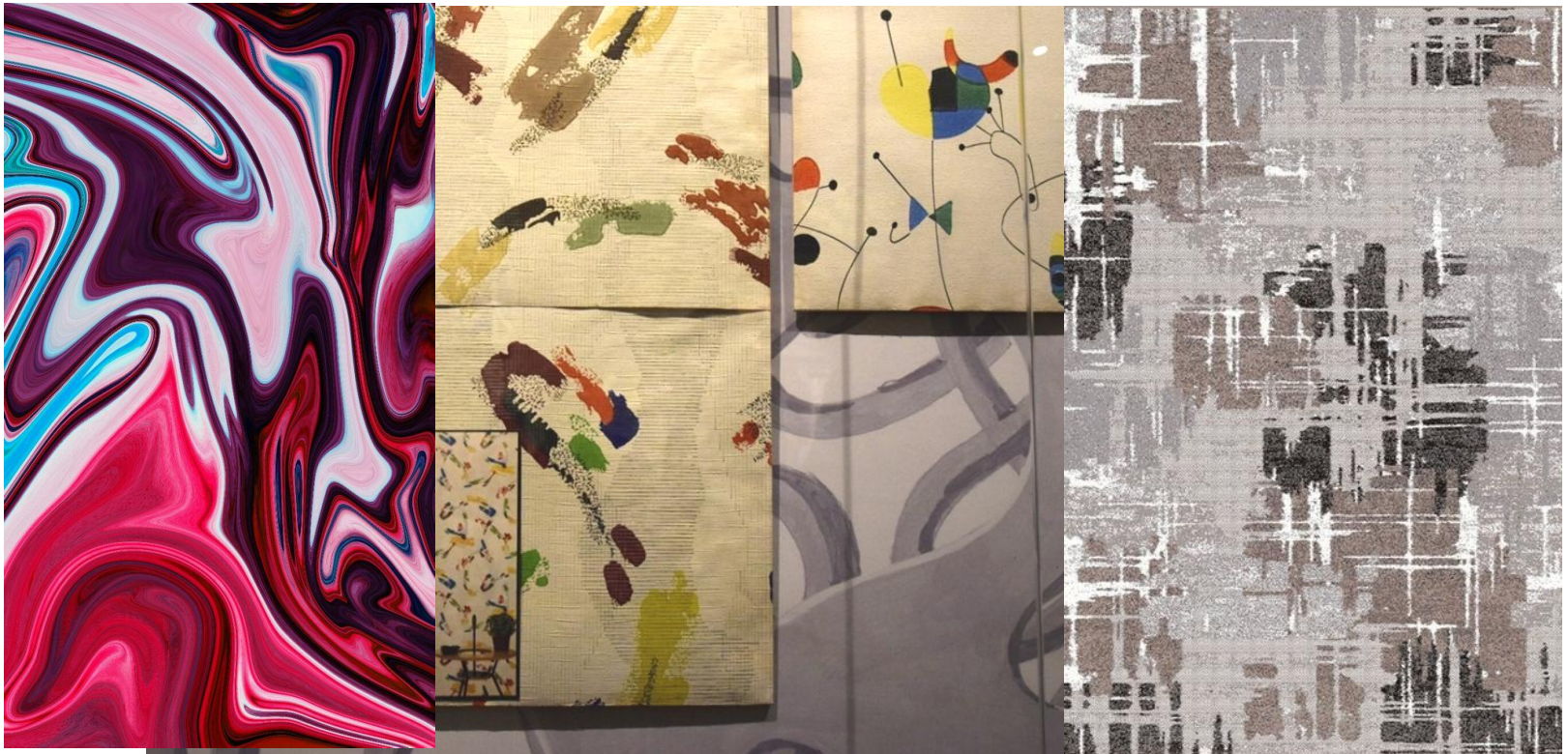
## 1. MOTIVY VZORŮ

**Strukturální:** povrch přírodnin (kamenů, kůry, země, vody), zvířecích kůží



# 1. MOTIVY VZORŮ

**Abstraktní:** inspirace v tvarosloví a strukturách abstraktního umění





# 1. MOTIVY VZORŮ

**Etnografické:** motivy různých lidových kultur



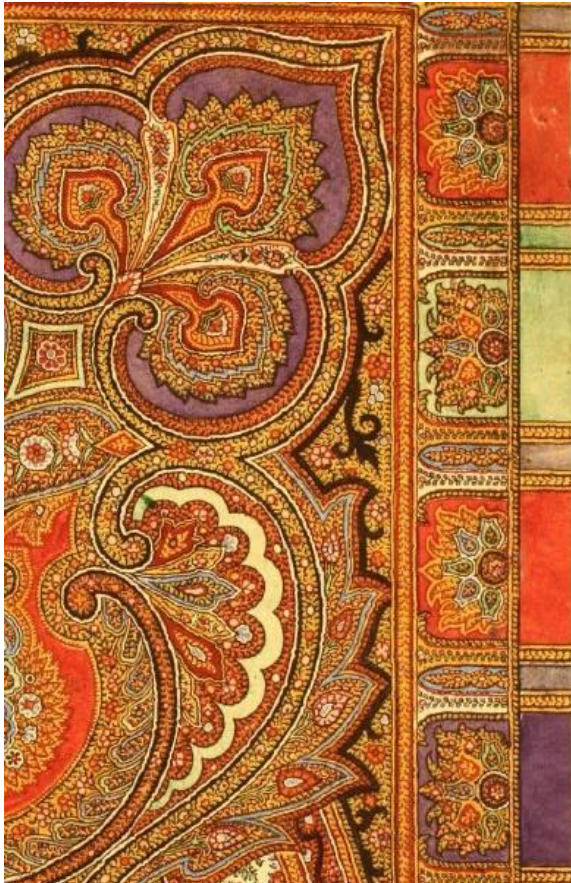
# 1. MOTIVY VZORŮ

**Slohové** - motivy rozdílných slohových období



## 2. PŮDA VZORU

Vzor se rozprostírá na půdě, podkladě. Podkladem je barva, průběžná vazba.



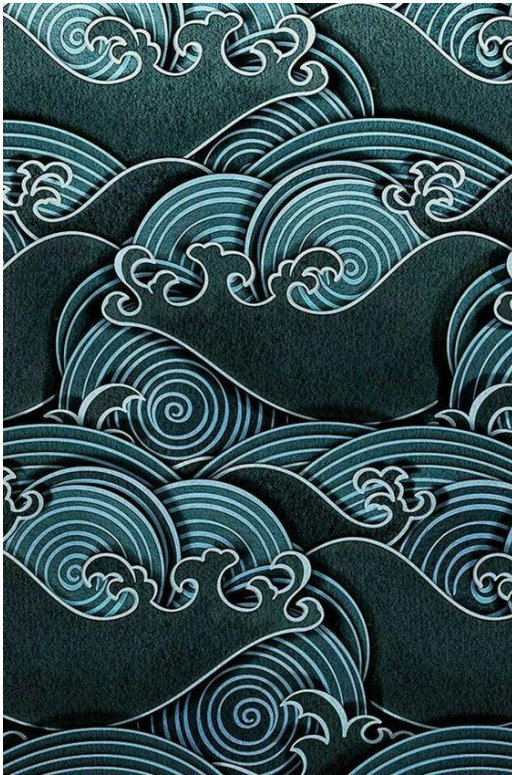
## 2. PŮDA VZORU

**Fond** - bílý nebo světle podbarvený



## 2. PŮDA VZORU

**Dekr** - tmavý podbarvený nebo potištěný (vzorovaný) podklad



## 3. ŘAZENÍ VZORŮ

**Střída** – nejmenší část vzoru, která se v textilii opakuje. Používá se v tkaní a pletení, také pro vzorování tiskem.

**Raport** – opakování dané střídy vzoru v určitém prostoru. Rozměr je dán danou technologií.

1. Souvislý vzor - celoplošný design

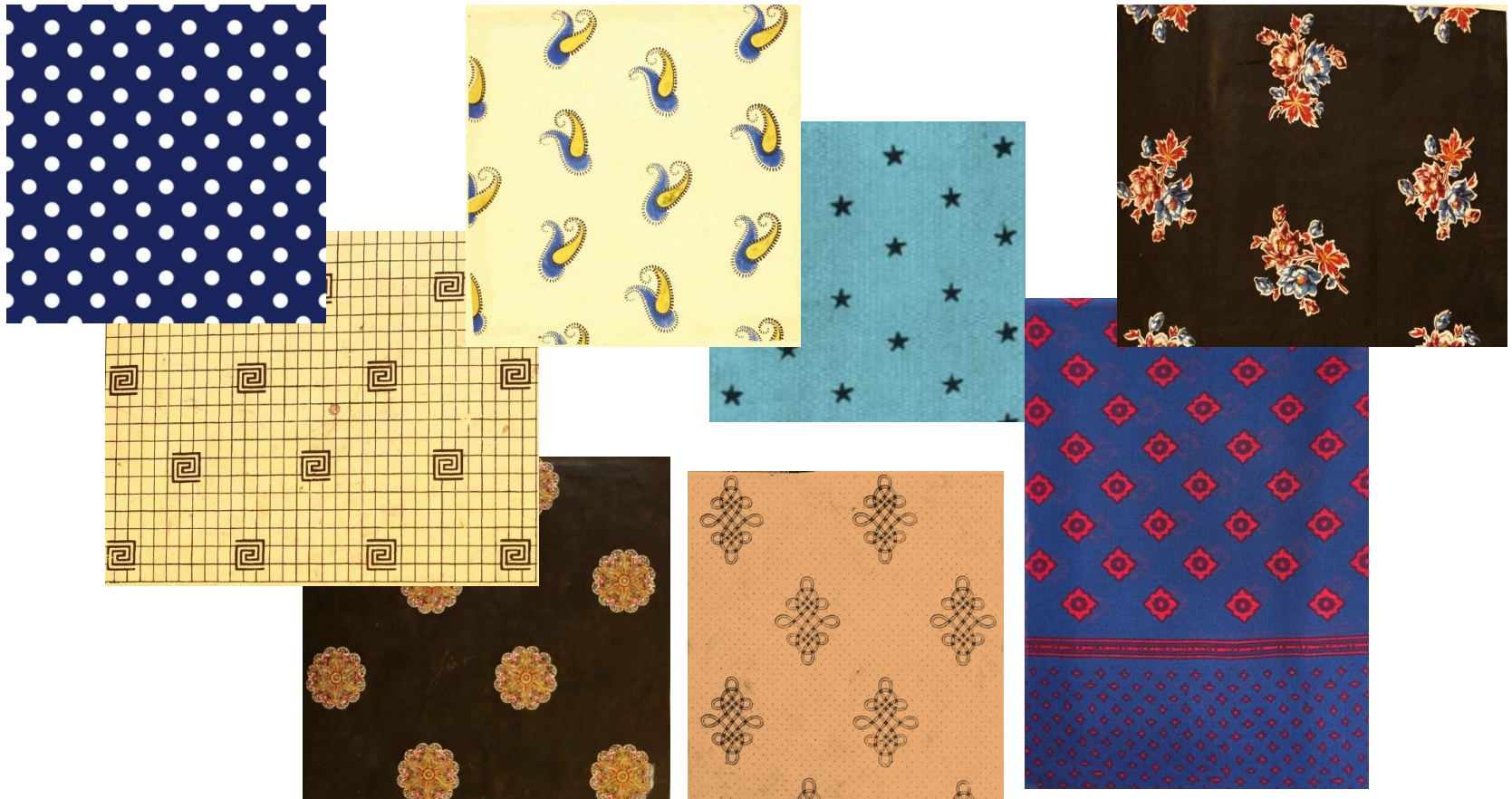
2. Opakování motivu v půdě – nepravidelné: s motivy můžeme pracovat také volně. pravidelné: podle některých pravidel můžeme motivy opakovat.

**Raportování:**

- plný raport (jako rozkreslení po střídě)
- přesazený raport
- do plátna, kepru, atlasu
- převrácení podle osy x nebo y
- hvězdicovitý (celý systém rotuje okolo jednoho bodu)

### 3. ŘAZENÍ VZORŮ

**Eternelové:** pravidelně, klasický eternal je puntík, kravatové vzory



### 3. ŘAZENÍ VZORŮ

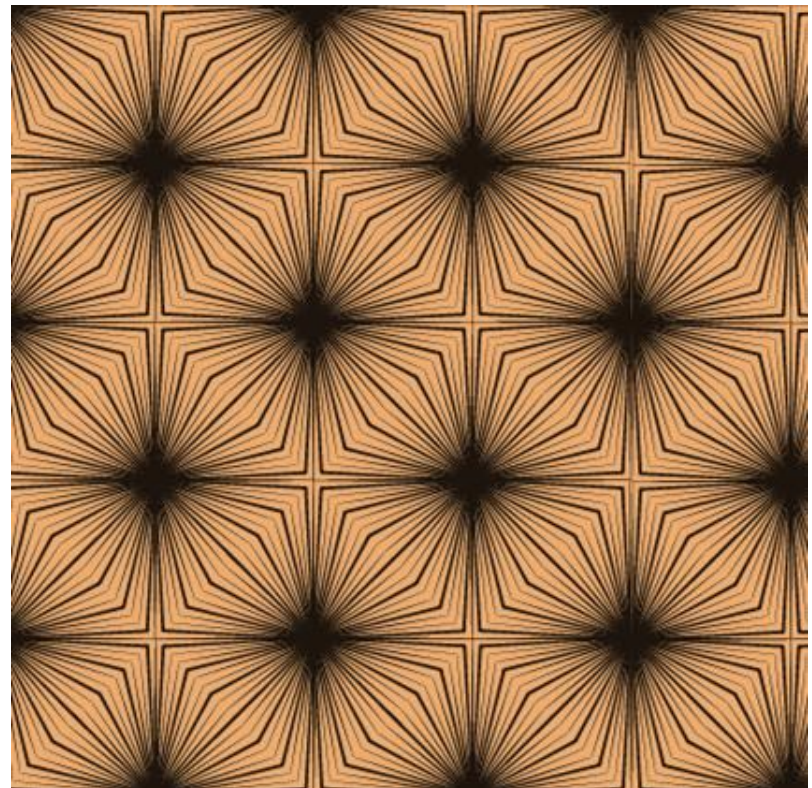
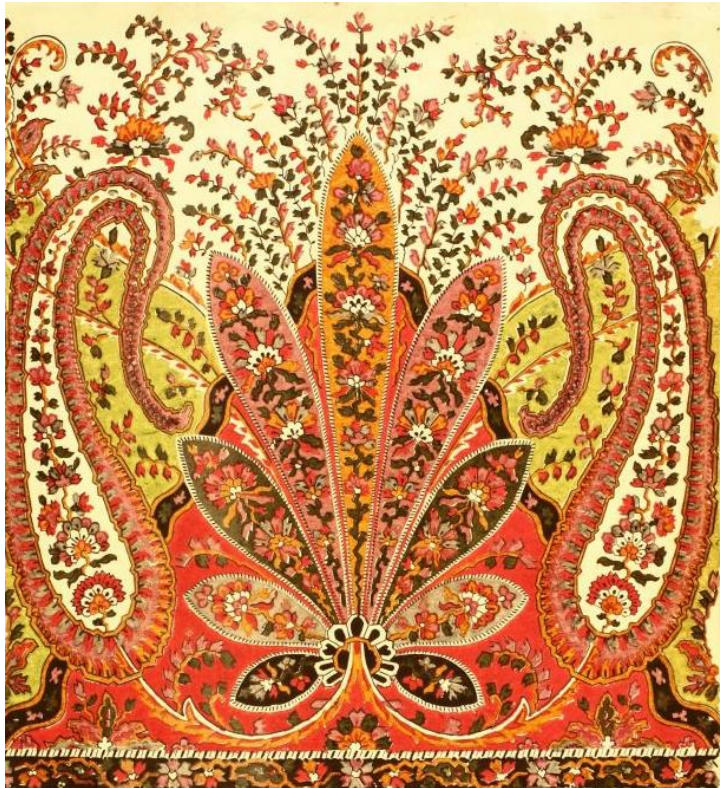
**Přesazený raport** – jako standardní formace cihel (nejčastější je přesazení o půl střídy), na šířku nebo na výšku, vzniká eternelové uspořádání





### 3. ŘAZENÍ VZORŮ

**Zrcadlení:** otáčení střidy ve směru osy x, y, nebo v obou směrech jako kaleidoskop



### 3. ŘAZENÍ VZORŮ

**Aloeverové:** kompozice do shluků



### 3. ŘAZENÍ VZORŮ

**Volné:** rozhozené motivy se zdánlivě nepravidelně přesazují



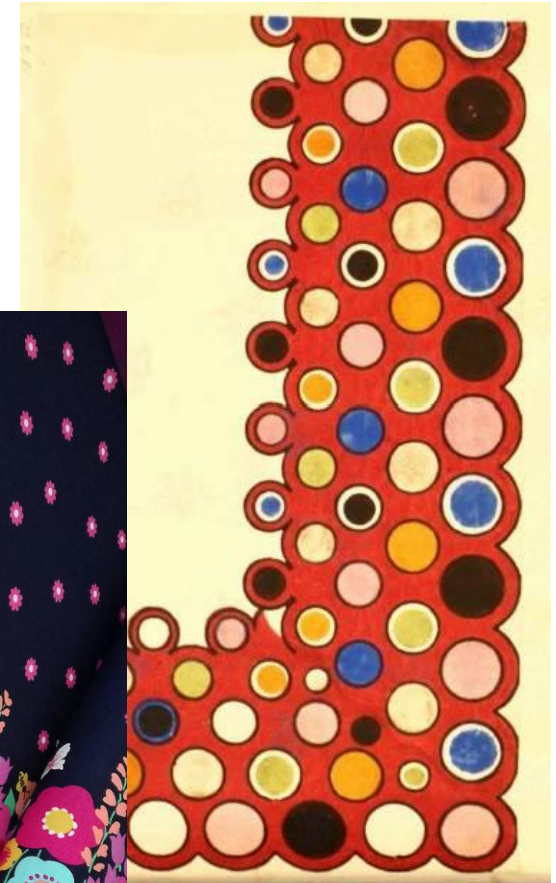
### 3. ŘAZENÍ VZORŮ

**Panelové:** motivy jsou řazené do kompozice v celé šíři textilie



### 3. ŘAZENÍ VZORŮ

**Bordurové:** vyplňuje okraj textilie



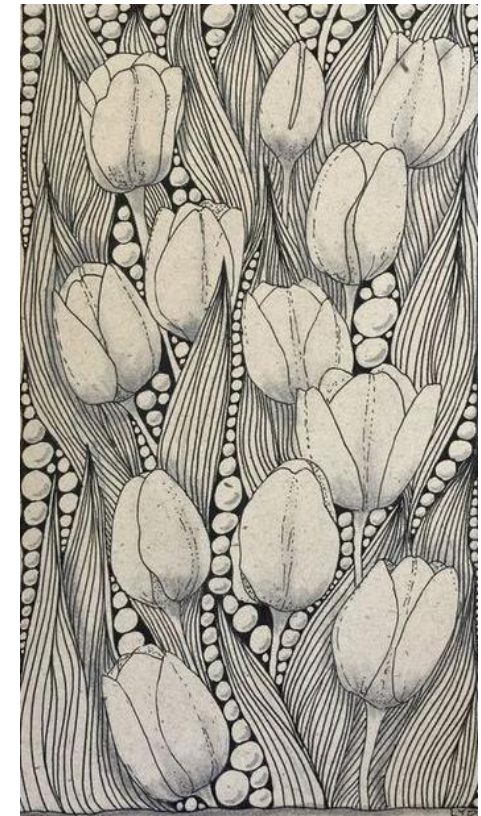
### 3. ŘAZENÍ VZORŮ

**Bordurové:** vyplňuje okraj textilie



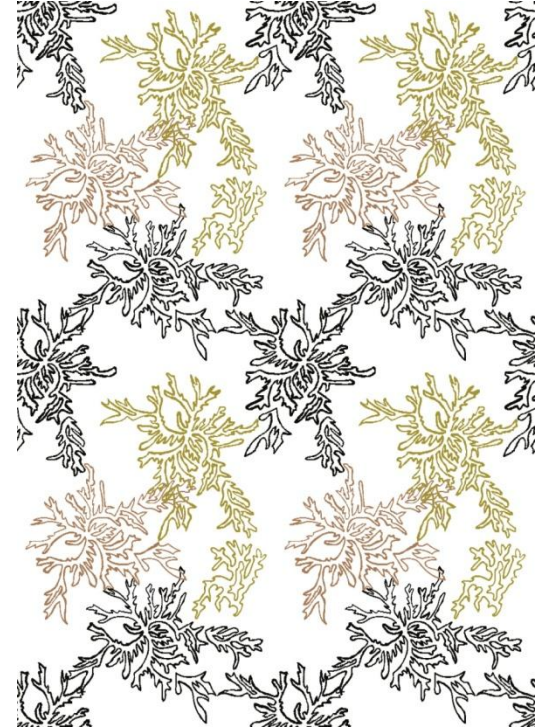
## 4. POHLEDOVOST VZORŮ

**Jednosměrně řazené motivy:** jedнопohledovost



## 4. POHLEDOVOST VZORŮ

**Dvousměrně řazené vzory**





## 5. CHARAKTER BAREVNOSTI

**Teplá:** tradičně se spojuje s ohněm a Sluncem, protože vyvolává dojem tepla. Společným znakem těchto barev je, že obsahují žlutou: červená, oranžová, žlutočervená, žlutá, zelenožlutá, zelená.



## 5. CHARAKTER BAREVNOSTI

**Studená:** její charakter určuje voda. Tyto barvy obsahují modrou: modrozelená, modrá, fialovomodrá, fialová, červenofialová.



## 5. CHARAKTER BAREVNOSTI

**Akvarelová:** vytváří dojem akvarelu, barviv rozpustných ve vodě.



## 5. CHARAKTER BAREVNOSTI

**Pastelová:** pastelové barvy jsou odstíny, které jsou velmi rozředěné bílou nebo šedou. Velmi obtížně se reprodukuje.



## 5. CHARAKTER BAREVNOSTI

**Sytá:** barvy neřaděné černou, šedou nebo bílou. Doplnkové (komplementární) barvy leží na protilehlých stranách barevného kruhu, dochází u nich k pocitu kontrastu. Dáme-li je vedle sebe, zmnoží viděnou sytost obou.



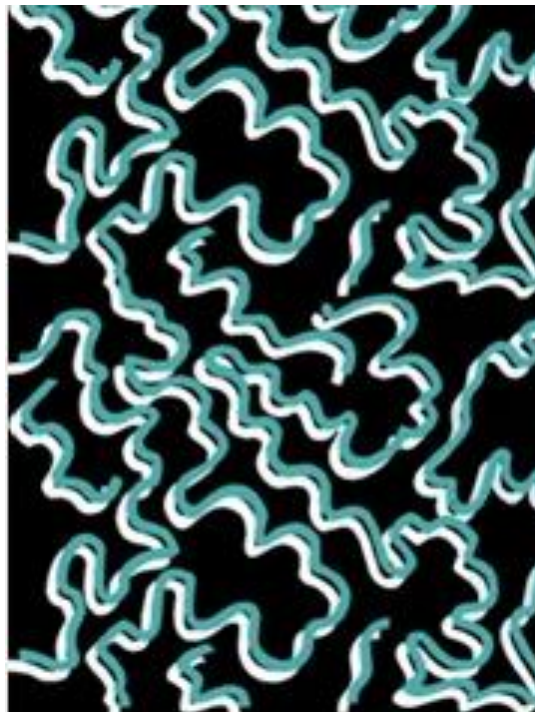
## 5. CHARAKTER BAREVNOSTI

**Tón v tónu:** příbuzné barvy leží na barevném kole vedle sebe. Mají podobný účinek, tedy zcela opačnou vlastnost, než mají barvy kontrastní.



## 5. CHARAKTER BAREVNOSTI

**Kontrastní:** kombinace světlých a tmavých barev, černobílá barevnost apod.



## 6. VELIKOST RAPORTU (STŘÍDY)

Raportováním měníme velikost vzoru i jeho charakter (kompozici).

Velikost raportu je omezená parametry stroje a technologickými možnostmi.

Pokud pracujeme se střídou vzoru, musíme je znát a brát v úvahu, než začneme vzor zpracovávat pro realizaci.





## 7. VLIVY NA CHARAKTERISTIKU VZORU

**Oděvní:** počítat s rozměry lidské postavy (prostorové řešení), s deformací vzoru pomocí záševků, s řasením

- svrchní ošacení – textilie pro letní, zimní nebo přechodnou dobu
- spodní ošacení – prádlo

**Bytové:** počítat s rozměry interiéru (velká hala, pokojíček) a s typem interiéru (studentský pokoj, ložnice, obývací)

- podlahové textilie (koberce, rohože, běhouny...)
- závěsové tkaniny, záclony, rolety, tapety
- potahové tkaniny a doplňky (polštáře...)
- ložní prádlo a stolní prádlo

**Umělecké:** tapiserie, objekty do prostoru, doplňky...

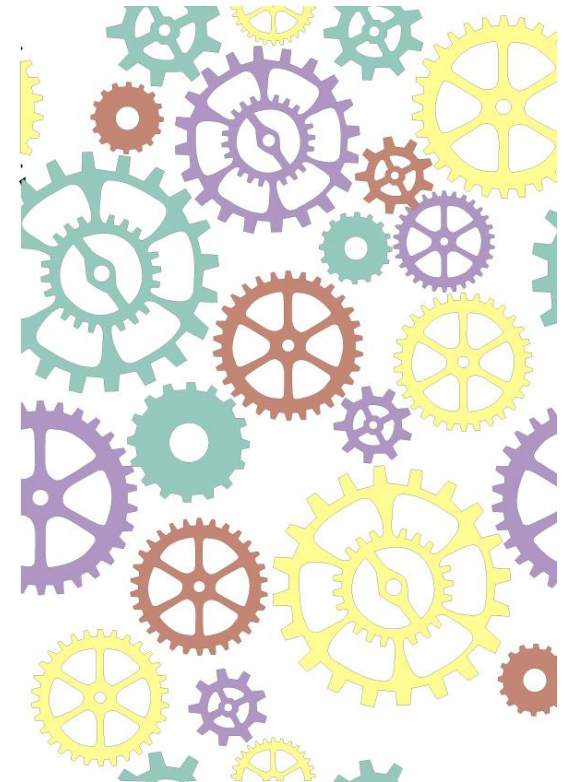
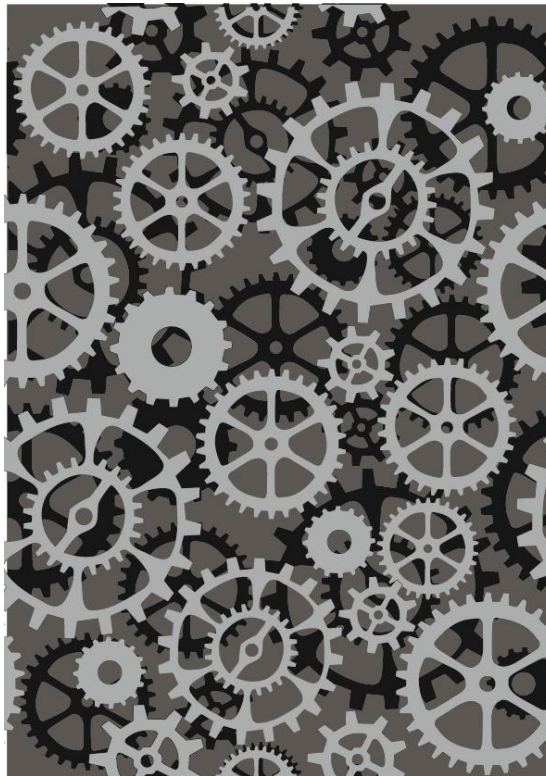
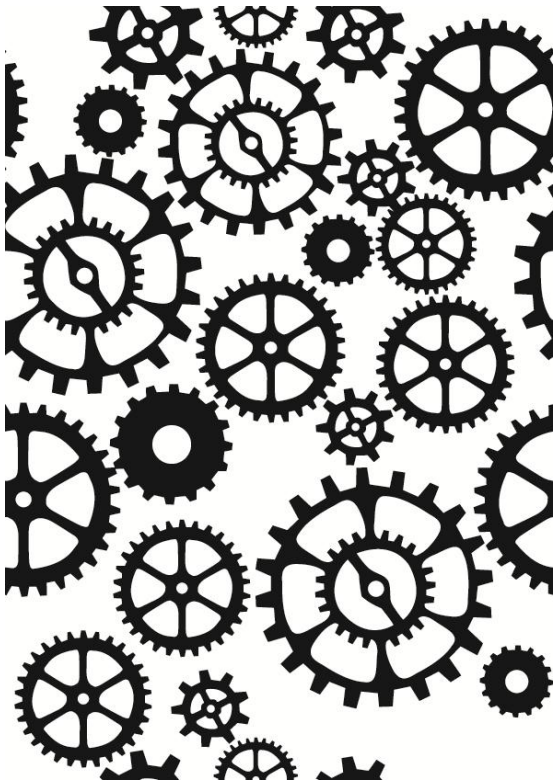
**Technické:** zakrytí stavby s potiskem obrázku dané budovy, kterou nevidíme atd.

## 8. PRÁCE SE VZOREM A BAREVNÉ VARIANTY



Radka Laurinová, semestrální práce

## 8. PRÁCE SE VZOREM A BAREVNÉ VARIANTY



Eva Dudková, semestrální práce

---

Liberec 2023

**Obrázky a fotografie:**  
studentské práce KDE  
ilustrační fotografie web  
archiv V. Bergmanové