



Všeobecné zásady pokládání stříhových dílů kalhot na oděvní materiál

Určením správné polohy jednotlivých stříhových dílů se zajistí nejen potřebná a požadovaná kvalita výrobku, ale i minimální spotřeba oděvního materiálu.

Správná poloha stříhových dílů kalhot na oděvní materiál se určuje podle:

- *Šířky daného oděvního materiálu*
- *Struktury a povrchové úpravy oděvního materiálu*
- *Vzorování (dezénu) oděvního materiálu*
- *Úsporného položení jednotlivých stříhových dílů s cílem dosáhnout co největšího procenta výtěžnosti*

Pozn. Každý z výše uvedených bodů ovlivňuje položení stříhových dílů jiným způsobem. První tři body jsou většinou určeny, poslední závisí na počtu a velikosti jednotlivých stříhových dílů a praktických zkušenostech technika s pokládáním stříhů.



Zásady určení správné polohy

každého jednotlivého stříhového dílu je třeba chápat tak, že poloha každého jednotlivého dílu musí být jak z technologického, tak i z výtvarného hlediska správně určena.

V některých případech je třeba některé části stříhových dílů pokládat jinak, než bývá zvykem, například kosmo tj. směr osnovy (referenční linie) stříhového dílu je stanoven v diagonálním směru vůči základnímu směru nití ve struktuře plošné textilie.

Ve fázi konstrukční přípravy výroby oděvů, zejména v té hromadné, se zakresluje referenční linie na každé jednotlivé části stříhové šablony. Dodržování této zásady je důležité hlavně při použití proužkovaných, kostkovaných vzorů materiálu a materiálů s vlasem.

Nesprávné položení a střížení například předních dílů, zadního dílu nebo sedla narušují nejen celkový estetický vzhled výrobku, ale především funkčnost výrobku z hlediska ergonomie, čímž se snižuje jeho kvalita.



Vzor oděvního materiálu (dezénu) ovlivňuje polohu stříhových dílů

Podle vzoru rozlišujeme oděvní materiál:

- *Hladký* tj. bez výraznějšího vzhledu vazby, která není překážkou pro libovolné stříhání oděvních součástí
- *Vzorovaný*, tj. dezén s takovým vzorem, u kterého se musí předem zajistit dodržení zásady jednosměrného stříhání dílů výrobku

Dále se pak rozlišuje vzorovaný dezén:

- *Jednosměrný*, u kterého je vzor mechanicky vyrobený (tkaním, pletením) nebo potištěný jedním směrem
- *Oboustranný (obousměrný)*, u kterého je vzor mechanicky vyrobený (tkaním, pletením) nebo potištěný oboustranně tak, že při bezvlasové úpravě materiálu se díly výrobku mohou stříhat oběma směry.

U stříhání kalhot se mohou vyskytnout všechny možnosti.

Stříháním kalhot z proužkovaného materiálu není obtížné.

Má-li materiál vlas, stříhají se hlavní díly po osnově a po vlasu. Je-li bez vlasu, může se zadní díl stříhat proti směru.

Než se začnou pokládat stříhové díly kalhot na proužkovaný materiál, je třeba zkontrolovat, zda jsou ve vrstvách materiálu proužky položeny přesně na sebe. *Doporučení!*

U správně střížených dílů kalhot musí být přední přehyby umístěny mezi dvěma



Pokládání jednotlivých stříhových dílů podle směru vlasu oděvního materiálu

je též jednou ze základních zásad, kterou je třeba respektovat při stříhání kalhot. Téměř všechny druhy oděvních materiálů získávají konečnou úpravou určitý vzhled. Některé druhy oděvních materiálů podle toho, k jakému účelu použití jsou určeny, dostávají v závěrečné fázi zpracování i vlasovou úpravu. Z toho je třeba vycházet, a proto se směr vlasu použitého oděvního materiálu vždy před pokládáním stříhových dílů překontroluje. Platí totiž zásada, že při použití materiálu s vlasem je nutno z estetického i praktického hlediska pokládat všechny díly na materiál pro následné oddělování (konvenčním/nekonvenčním způsobem) nejen po směru osnovy (referenční linie), ale také po vlasu (shora dolů nebo zdola nahoru).

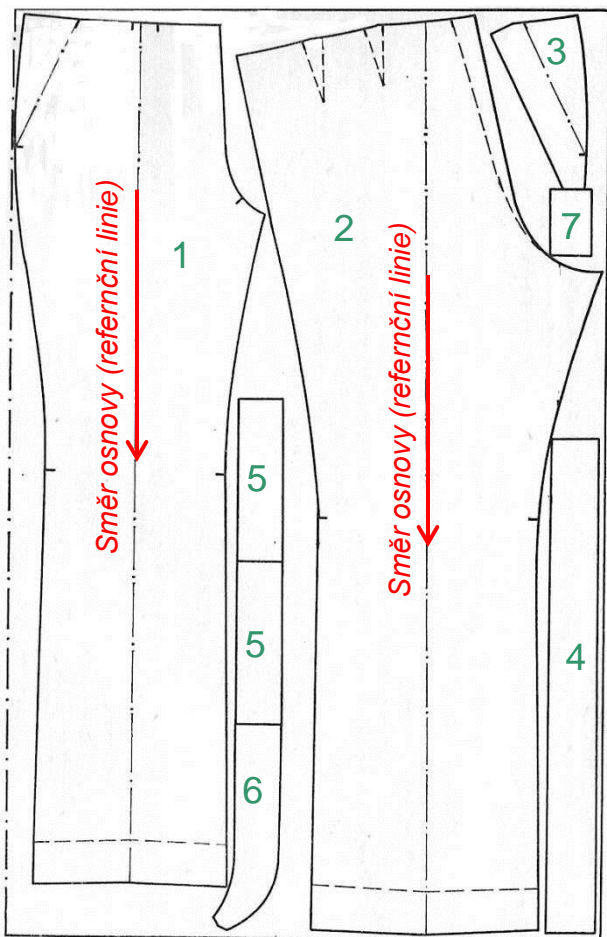
Například.

U oděvních materiálů s výrazným vlasem, jako je například manšestr, se na základě praktických zkušeností doporučuje pokládat všechny stříhové díly u světlých barevných odstínů směrem po vlasu, u tmavších odstínů proti vlasu.

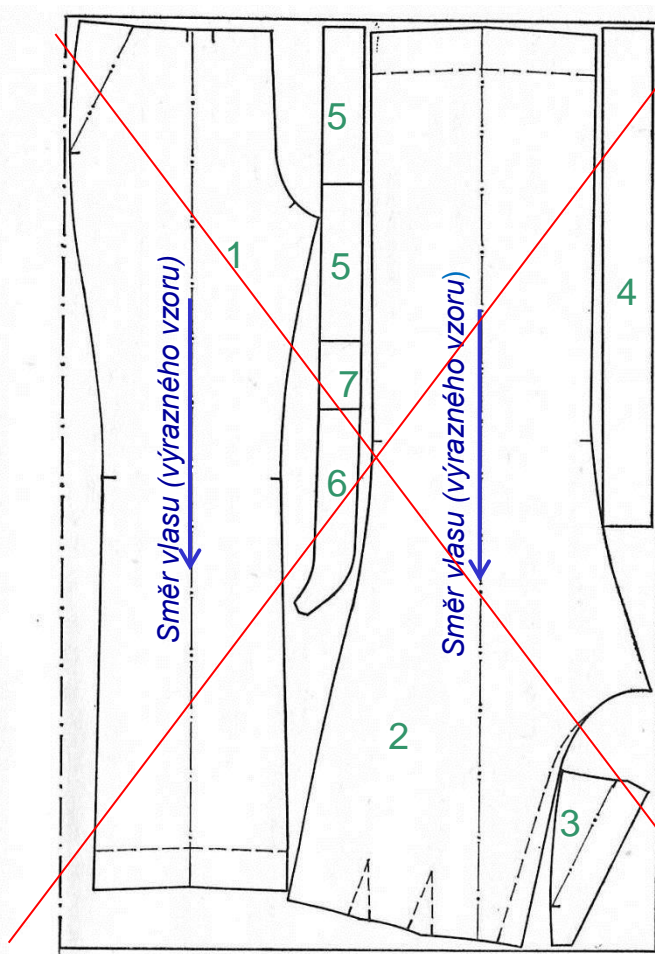
Při povrchové úpravě oděvního materiálu platí stejné zásady jako při stříhání po vlase.



Znázornění nákresu polohy stříhu kalhot na vrchový materiál



Správná poloha stříhových dílů a součástí na oděvní materiál s vlasem



Nesprávná poloha stříhových dílů a součástí na oděvní materiál s vlasem

Legenda:

- 1... Přední díl kalhot
- 2...Zadní díl kalhot
- 3...Podkladová podsádka boční klínové kapsy
- 4...Pasový límeč
- 5...Kapsové průhmatové podsádky
- 6...Nákrytová a podkrytová podsádka rozparku
- 7...Poutko na zapínání zadní kapsy



Dodrží-li se všeobecně platné zásady, zakreslují se polohy jednotlivých stříhových dílů takto:

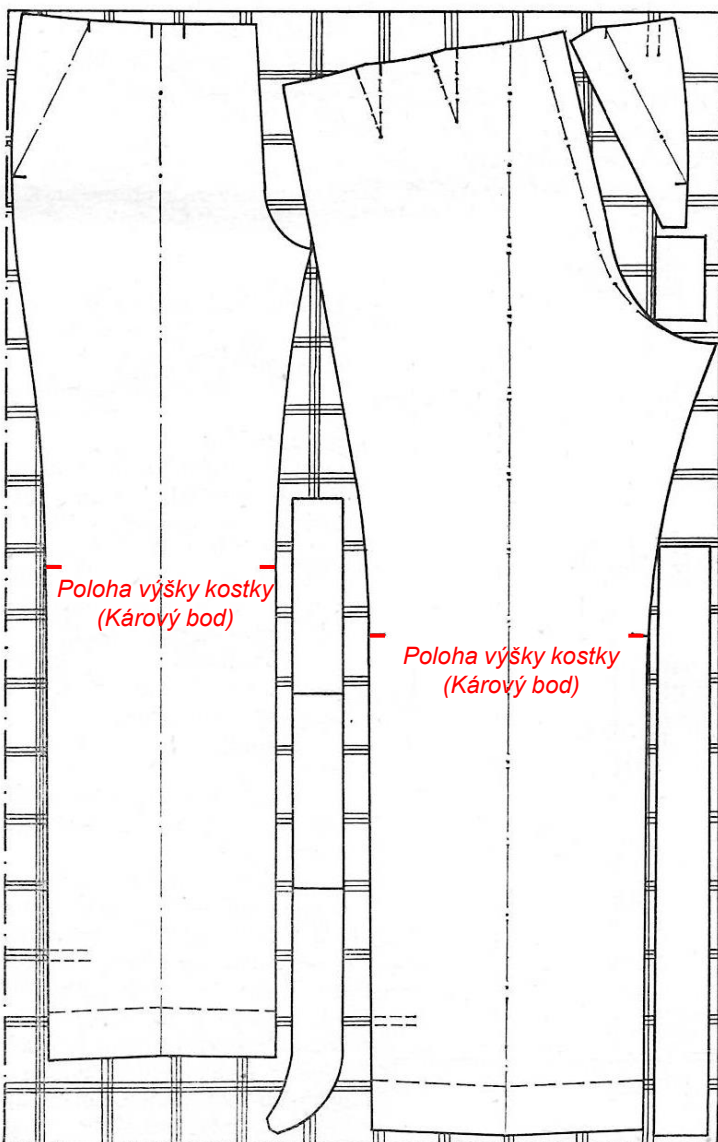
- **Přehyb předního dílu** kalhot se pokládá na oděvní materiál podle osnovní niti. U proužkovaného nebo kostkovaného materiálu se přehyb položí snadno, u materiálu bez vzoru je nutno použít měřidlo. Odměření se zajistí stejná vzdálenost předního přehybu kalhot na sedové i dolní přímce od přehybu oděvního materiálu viz obrázek „*Správná poloha stříhových dílů a součástí na oděvní materiál s vlasem*“.
- Stříhá-li se **boční kapsový díl** (např. podkladová podsádka boční klínové kapsy) samostatně, musí být jeho poloha stejná jako obrysy horní části předního dílu kalhot, tzn. podle osnovy.
- Při pokládání stříhu **zadního dílu kalhot** na proužkovaný nebo kostkovaný materiál je třeba dodržovat pravidlo položení zadního přehybu kalhot po vzoru. U kostkovaného materiálu je třeba dbát na návaznost kostek v bočním kraji viz obrázek „*Poloha stříhu kalhot na oděvní materiál s kostkovaným vzorem (dezénem)*“.
- **Pasový límec** se přisazuje do pasové části kalhot (šitím, lepením apod.). Protože kalhoty v pase zpevňuje, zakresluje se zejména po osnově. Umístěn bývá nejčastěji vedle krokového okraje zadního dílu.



- *Nákrytová a podkrytová podsádka* rozparku kalhot se také pokládají po osnově.
- *Kapsové průhmatové podsádky* se také pokládají po osnově.
- *Poutko na zapínání kapsy* se pokládá podle vzoru materiálu, po osnově.

Z ostatních částí stříhů, které se mohou vyskytnout u různých druhů kalhot, jsou to například patka k hodinkové a zadní kapse. Tyto patky mají hlavně estetický význam. Pokládají se na oděvní materiál po osnově tak, aby jejich vzor byl v souladu s předním, popř. zadním dílem kalhot. Všeobecně platí zásada, že pasové límce, podkrytová a nákrytová podsádka a průhmatové podsádky kapes se stříhají vždy tak, aby byly pevné – aby se při technologickém zpracování nevytahovaly. Je-li materiál pružný po osnově i útku event. řádku a sloupku, musí se tyto části podlepovat fixačním materiálem.

Poloha stříhu kalhot na oděvní materiál s kostkovaným vzorem (dezénem)



Teorie ke stříhání kalhot z kostkovaného materiálu

Kostkovaný oděvní materiál může být obousměrný, někdy jednosměrný. Při použití materiálu s jednosměrným kostkovaným vzorem se musí stříhové díly pokládat jedním směrem.

Pro materiály s obousměrným vzorem a bez vlasové úpravy je vhodný druhý způsob tj. stříhání zadního dílu opačným směrem.

Stříhání kalhot z kostkovaného materiálu je náročnější, protože se musí dávat pozor na správné sestavení vzoru kostek v bočních i v dolních částech krokových švů. Je totiž třeba dodržovat požadavek zachování technologické disciplíny při stříhání výrobků, konkrétně návaznost vzoru oděvního materiálu na viditelných částech oděvu. U kalhot platí zásada návaznosti vzoru od dolního kraje po kolena. Proto je třeba materiál před položením stříhových dílů zkontrolovat a upravit tak, aby se kostkovaný vzor přesně kryl.

Po této úpravě lze začít pokládat stříhové díly.

Nejdříve se určí správná stříhová poloha předního dílu, aby přední přehyb kalhot byl umístěn ve středu kostky. Tato zásada platí jen v tom případě, jde-li o kostku menších rozměrů (jinak by šířka materiálu nedostatečná), hlavně při pokládání stříhu kalhot větších velikostí.

Zásady úsporného pokládání stříhu je třeba i v těchto případech dodržet. Po vykreslení předního dílu kalhot (ručně nebo pomocí počítačové grafiky) se v dolní části na bočním kraji vyznačí poloha kostky (tzv. Kárový bod). Stříhový díl předního dílu kalhot se přiloží k bočnímu kraji stříhu zadního dílu kalhot a poloha výšky kostky (kárového bodu) se vyznačí na stříhu zadního dílu kalhot. Označený stříh zadního dílu se položí na oděvní materiál pode značky výšky kostky (Kárového bodu). Tím je zaručeno, že se dodrží příslušná norma o jakosti oděvního výrobku tzv. technologické disciplíny.

Zhotovují-li se u kalhot včleněné kapsy, je třeba samostatně stříhnout i boční horní část předního dílu tak, aby vzor navazoval.

Spotřeba kostkovaného materiálu je vždy větší než u hladkého materiálu.



Jak bude pokládání stříhových dílů úsporné?

To záleží na kvalifikaci a praktických zkušenostech pracovníka.

Kalhoty se mohou stříhat ve formě separátní nebo jako součást oblečení jako je například oblek apod.

Stříhání vícedílného oblečení poskytuje totiž větší množství variant, jak položit na oděvní materiál jednotlivé stříhové díly. Je to výhodnější způsob hlavně z ekonomického hlediska, neboť lze tímto docílit větší výtěžnosti materiálu tj. úspory v celkové spotřebě materiálu.

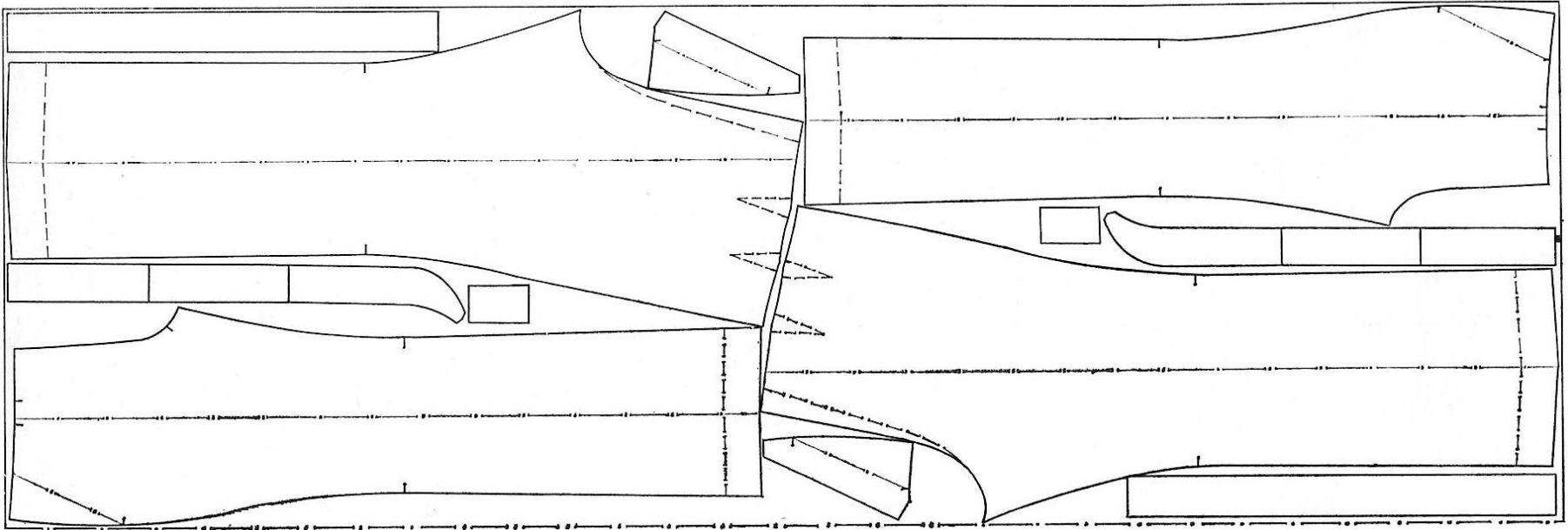
V hromadné průmyslové výrobě oděvů se proto hledají a uplatňují metody efektivnějšího využití materiálu účelnějším rozmístěním stříhových dílů v celkové poloze. Tam se totiž mohou uplatňovat metody více poloh, při kterých se pokládají stříhové díly několika velikostí.

Tato metoda je výhodná i tím, že při ní lze účelně kombinovat malé velikosti s velkými a tím částečně zmírnit negativní vliv velkých velikostí na celkovou spotřebu materiálu. Aby se mohlo pracovat touto metodou, je třeba na různé velikosti výrobku použít stejný materiál.

Tuto metodu lze také uplatnit v zakázkové výrobě, kde se podle přání zákazníka čím dál tím častěji využívá stříhání dvojích kalhot k jednomu obleku, v tomto případě stejných velikostí.



Ukázka dvoupolohy stříhu kalhot



Na obrázku je znázorněn příklad zakreslení polohy stříhu dvou velikostí kalhot, při kterém se v porovnání se spotřebou materiálu na jedny kalhoty s boční délkou kalhot 105 cm dosáhlo úspory 4,5 cm na jednom kusu. V hromadné výrobě je to značné množství.



Studijní literatura:

- [1] Marko, František. *Konstrukce střihů pánských oděvů. Vydání první. Bratislava: Alfa Bratislava, 1983, Translation Kamila Cyrusová, Jaroslava Kolečková, Praha: SNTL, 1985.*
 - [2] Růžička, Čeněk. *Technika střihů pánských oděvů. Praha: SNTL, 1963.*
-