

## Přemístění prsního vybrání na předním dílu

Na základní konstrukci střihu halenky je umístěn prsní záševek z náramenice do výšky prsní. Prsní záševek, tak jak je na základní konstrukci střihu halenky, nepůsobí vždy esteticky. Jeho umístění je příliš nápadné a často porušuje vzor tkaniny, ze které je halenka zhotovena (např. kostka, proužek apod.). Prsní záševek se proto přemísťuje na místa méně nápadná, např. do bočního kraje, nebo se jeho přemístění stává součástí členicích prvků halenky. Prsní záševek, ať už je převeden do kterékoli části halenky, musí vždy směřovat k prsnímu vrcholu. To je důležitá zásada při jeho přemísťování.

Nejčastěji bývá prsní záševek převeden do bočního kraje, a to buď těsně pod průramek, nebo do dolní třetiny bočního kraje. Další možnosti převedení prsního záševku jsou: do průramku, průkrčníku a pasu. Je-li přemístění prsního záševku použito jako součásti členění halenky, je možno záševek převést na přední střed, nebo do různých zástříhů, kde je výběr záševku nahrazen řasením, záhyby a podobně.

### Vybrání, výběr

- okrajová nebo vnitřní plocha součásti oděvu (např. předního dílu halenky apod. o níž se základní plocha oděvu zmenší pro dosažení plastického tvaru; rozlišuje se délka a šířka vybrání. Vybrání může být provedeno odšitím, sešitím, předšitím, popřípadě i jiným způsobem. Vybrání provedené některým druhem šití nazýváme záševkem, který se podle svého umístění shoduje s pojmenováním příslušného vybrání.

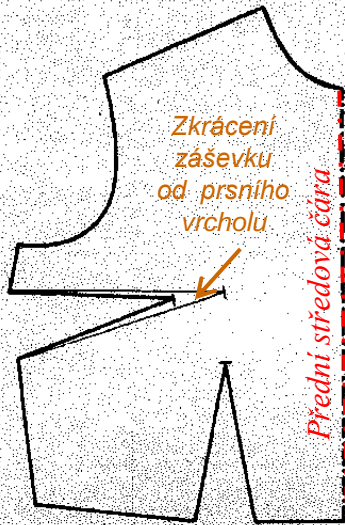
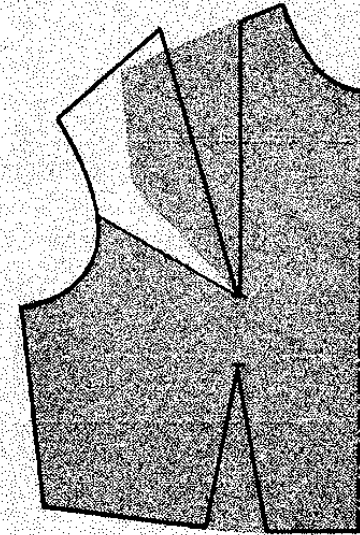
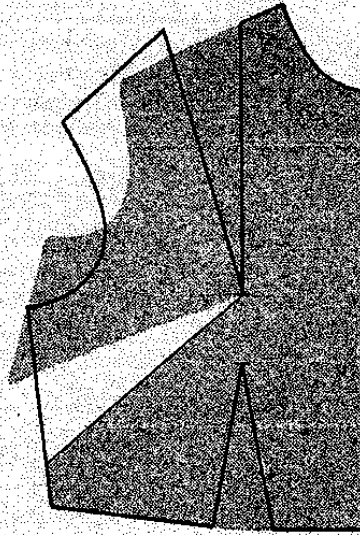
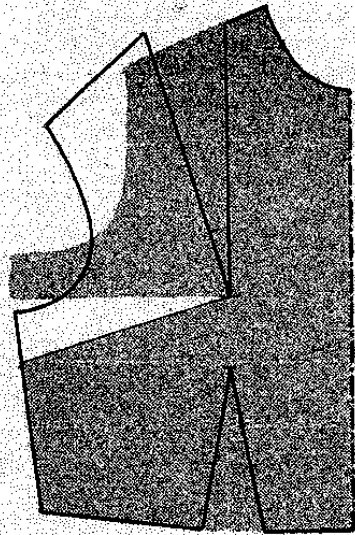
## Postup přemístění prsního záševku na předním dílu dámského trupového oděvu

Nejprve se určí směr převedení prsního záševku. Umístění bude v bočním kraji předního dílu. Od průramku se po bočním kraji nanese 2 cm a tento bod se spojí přímkou s koncem prsního záševku na hrudní přímce. Prsní záševek se přemístí papírovou manipulací. Nastřížením v přímce, která určuje nový směr prsního záševku, a složením původního záševku se získá výběr záševku v bočním kraji.

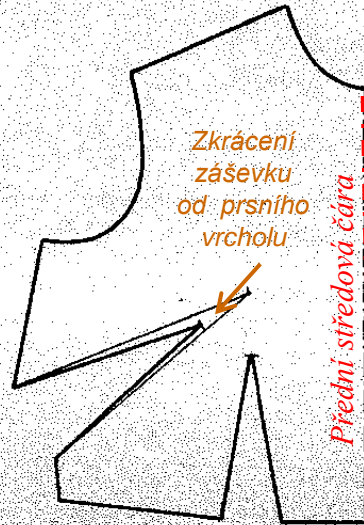
*Nově vytvořený záševek se nazývá podažní a jeho délka se od prsního vrcholu zkracuje o vypočítanou hodnotu podle vzorce =  $0,05 \text{ oh}$ .*

Stejným způsobem se postupuje při přemístění záševku do průramku, průkrčníku, pasu, nebo do kteréhokoli místa na bočním kraji i předního středu (**obr. 184, 185, 186, 187, 188, 189**).

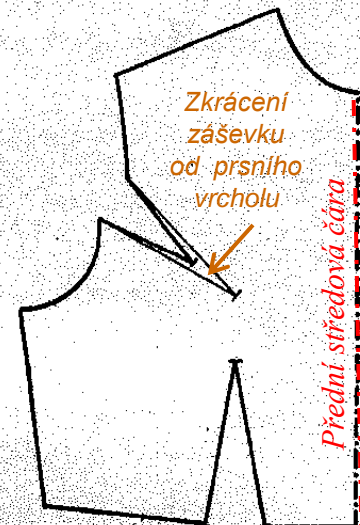




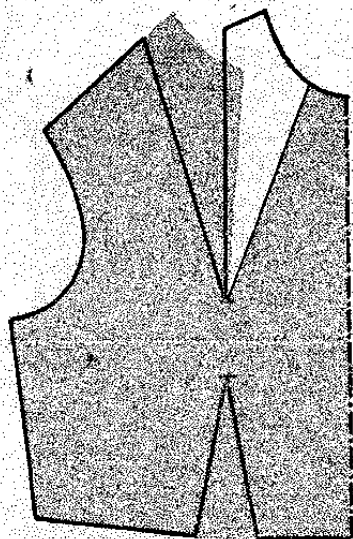
**Obr. 184.** Přemístění prsního záševku do podpaží



**Obr. 185.** Přemístění prsního záševku do dolní třetiny bočního kraje



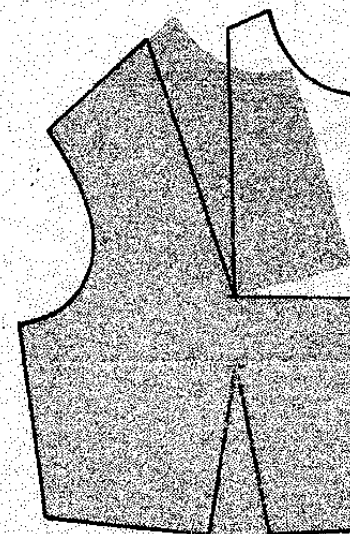
**Obr. 186.** Přemístění prsního záševku do průramku



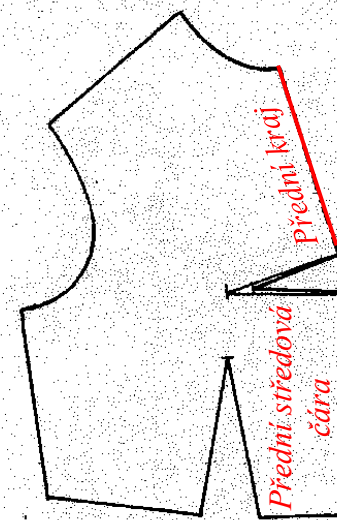
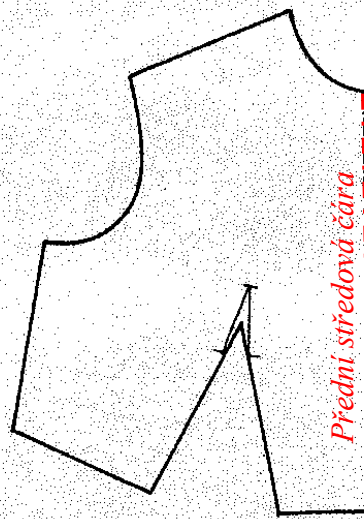
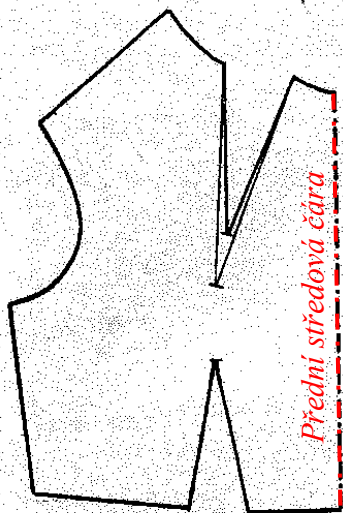
**Obr. 187.** Přemístění prsního záševku do průkrčníku



**Obr. 188.** Přemístění prsního záševku do pasového záševku



**Obr. 189.** Přemístění prsního záševku do předního středu





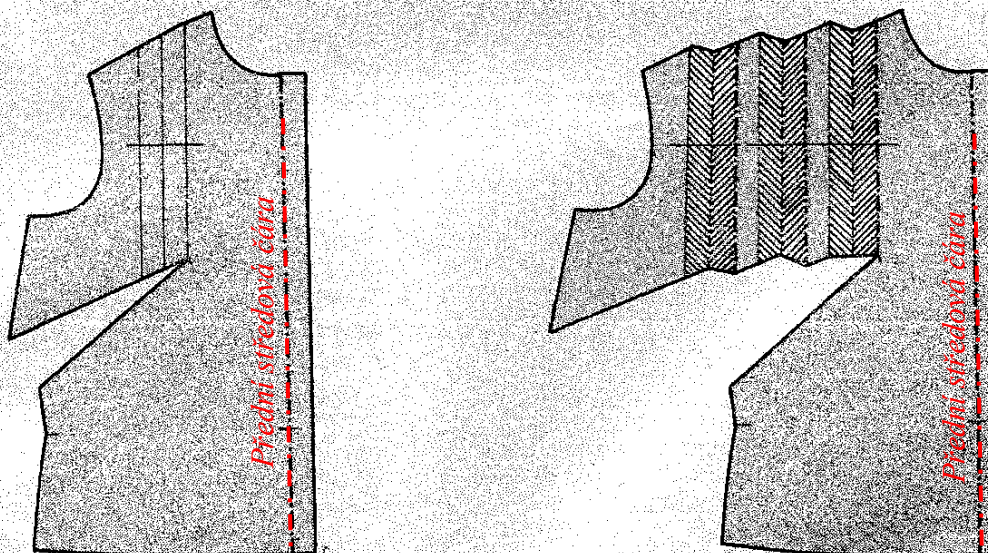
## Přemístění prsního záševku na dámském trupovém oděvu do dolní třetiny bočního kraje

Od náramenice k horní straně převedeného prsního záševku jsou umístěny tři jednosměrné záhyby, široké 2,5 cm (**obr. 190, 191**).

Na obkreslený stříhový díl se označí umístění záhybů. Aby byl při rozsunování stříhových dílů zachován správný směr náramenice, zakreslí se vodorovná pomocná přímka asi v polovině délky záhybů. V místě označených záhybů se papírový stříh rozstříhne. Stříhové díly se rozsunou o určenou šířku záhybové plochy (5 cm). Musí se dbát, aby při rozsunování díly správně a přesně podle pomocné přímky na sebe navazovaly.



**Obr. 190.** Halenka s přemístěným prsním záševkem do bočního kraje



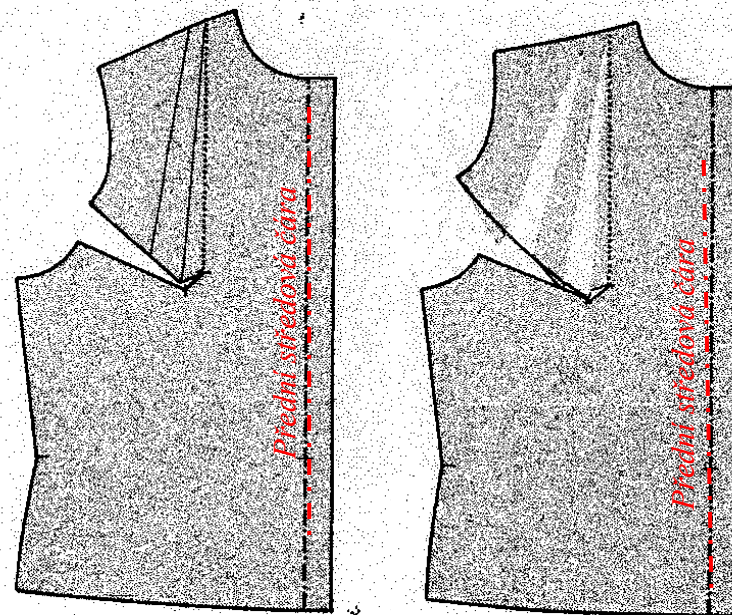
**Obr. 191.** Přemístění prsního záševku na halence do dolní třetiny bočního kraje

## Přemístění prsního záševku do průramku

Obrázky 192, 193 znázorňují halenku, kde je prsní záševek převeden do průramku pomocí zástřihu. Horní strana zástřihu je do dolní strany nařasena. Označí se umístění prsního záševku, který je v tomto případě ozdobným zástřihem. Ozdobný zástřih nezasáhá přesně k prsnímu vrcholu. Pro správné převedení prsního záševku musí se konec ozdobného zástřihu spojit pomocnou přímkou s prsním vrcholem. V označeném umístění se nastříhne papírový stříhový díl, jak v označené délce zástřihu, tak i v pomocné přímce, která směřuje do prsní výšky. Prsní záševek se převede opět papírovou manipulací. Aby byla horní část zástřihu dostatečně nařasena, nastříhne se stříhový díl v několika místech od zástřihu směrem k náramenici. Papírové stříhové díly se rozsunou o potřebnou šířku v horní části zástřihu, na náramenici se stříhové díly dotýkají. Po rozsunutí se horní kraj zástřihu zakreslí přesně k jeho označené délce.



Obr. 192. Halenka s přemístěným prsním záševkem do průramku



Obr. 193. Přemístění prsního záševku na halence do průramku

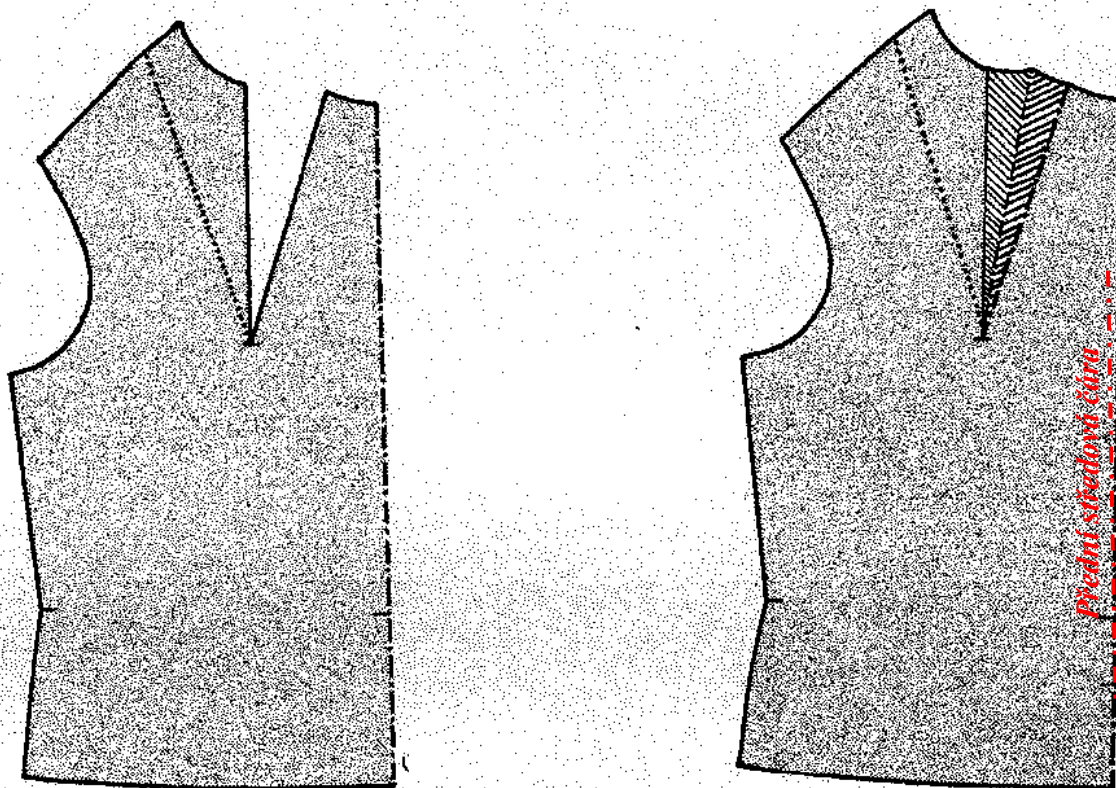


## Přemístění prsního záševku do průkrčnicku

Na obrázcích 194 a 195 je umístěn klínový záhyb z průkrčnicku k prsnímu vrcholu. Záhybovou plochu tohoto klínového záhybu tvoří převedený prsní záševek.



Obr. 194. Halenka s přemístěným záševkem do průkrčnicku



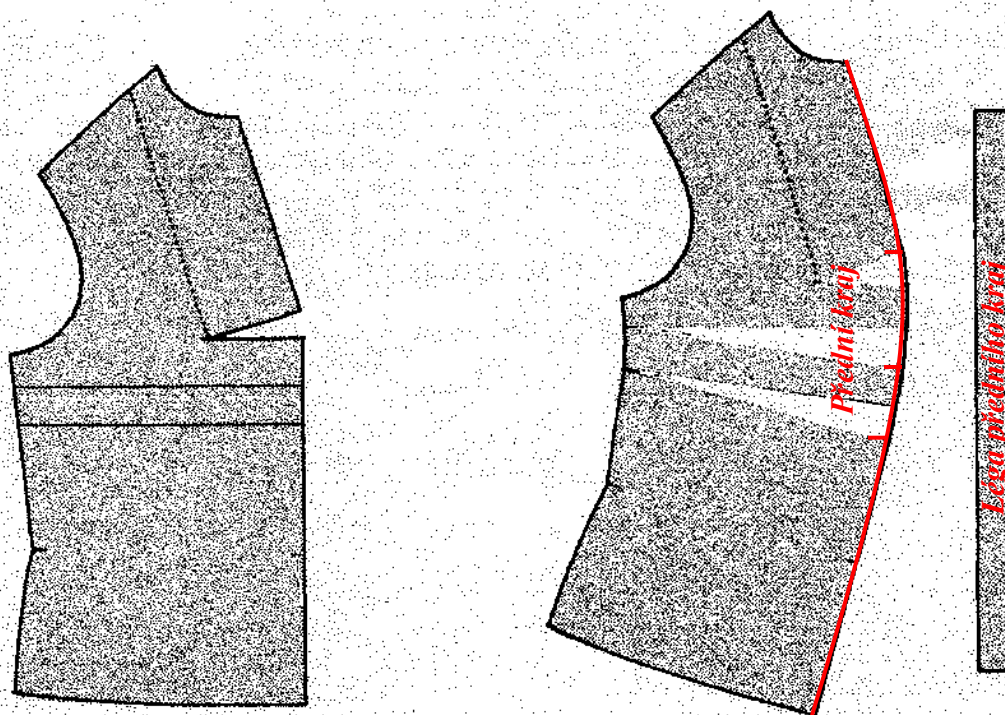
Obr. 195 Přemístění prsního záševku na halence do průkrčnicku

## Přemístění prsního záševku do předního středu

Obrázky 196 a 197 znázorňují halenku, která je zřasená na předním středu do ozdobné légy. V tomto případě se převede prsní záševek na přední střed halenky. Pro získání větší plochy na zřasení se v místě, kde má být řasení největší, vedou pomocné zástříhy od předního středu k bočnímu kraji. Střihové díly se rozsouvají jen na předním středu, na bočním kraji se dotýkají.



Obr. 196. Halenka s přemístěným prsním záševkem do předního středu



Obr. 197. Přemístění prsního záševku do předního středu halenky



## Přemístění prsního záševku do pasu

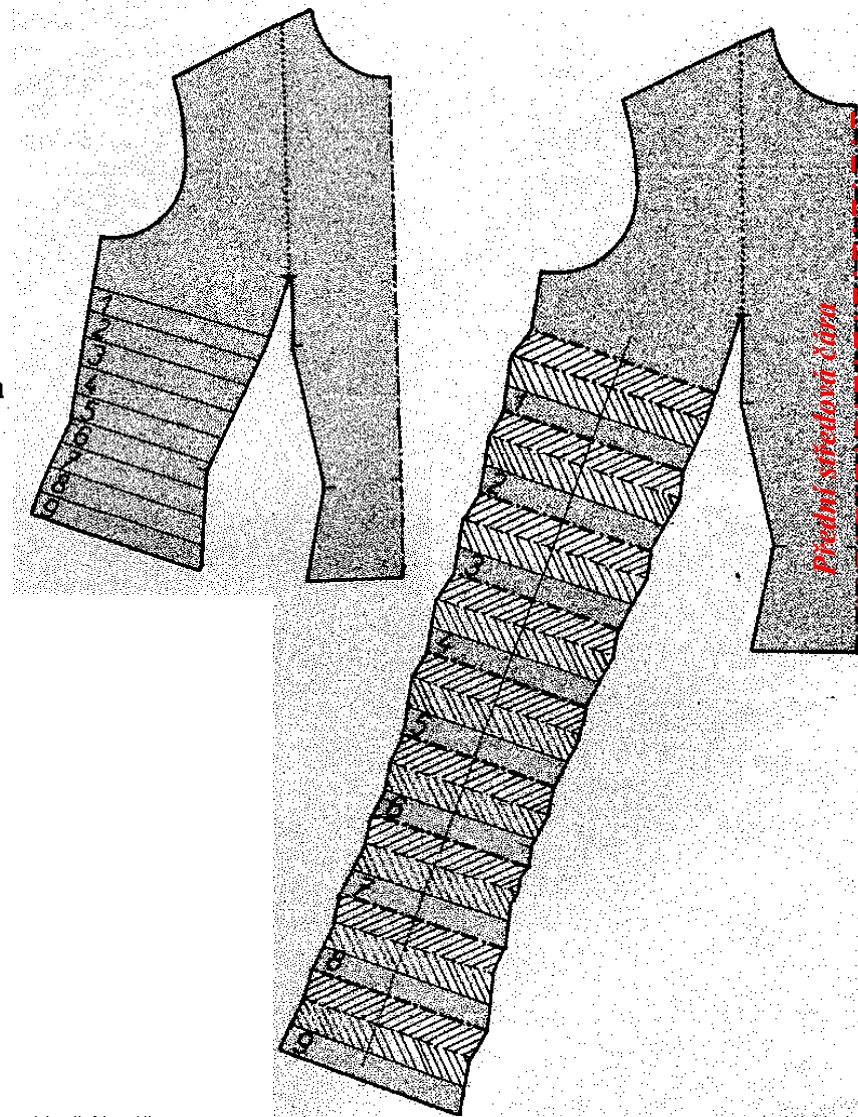


**Obr. 198.** Halenka s přemístěným záševkem do pasového záševku

Na obrázcích 198 a 199 je znázorněna halenka, při jejímž členění je použito převedeného prsního záševku do pasu, tam je současně proveden i výběr pasového záševku. Boční část předního dílu halenky je zdobena vodorovnými, jednosměrnými záhyby. Délka halenky je o 10 cm kratší než na základní konstrukci.

První záhyb je umístěn v místě vrcholu pasového záševku. Šířka jednotlivých záhybů je 2,5 cm.

Nejdříve se označí umístění záhybů a převede se prsní záševek do pasového záševku papírovou manipulací. Záhyby se označí čísly (pro jejich správný sled). V označení umístění záhybů se papírový stříhový díl rozstříhá a záhyby se rozsunou o šířku záhybové plochy (5 cm).



**Obr. 199.** Přemístění prsního záševku do pasového záševku halenky

**Přední díl** má špičatý výstřih. Rovnoběžně s výstřihem je ozdobný zástřih, jehož dolní část je našasena do části horní.

**Zadní díl** je hladký a má špičatý výstřih jako na předním dílu.

Délka halenky je 14, cm pod pas.

### Postup hotovení střihu (obr. 201)

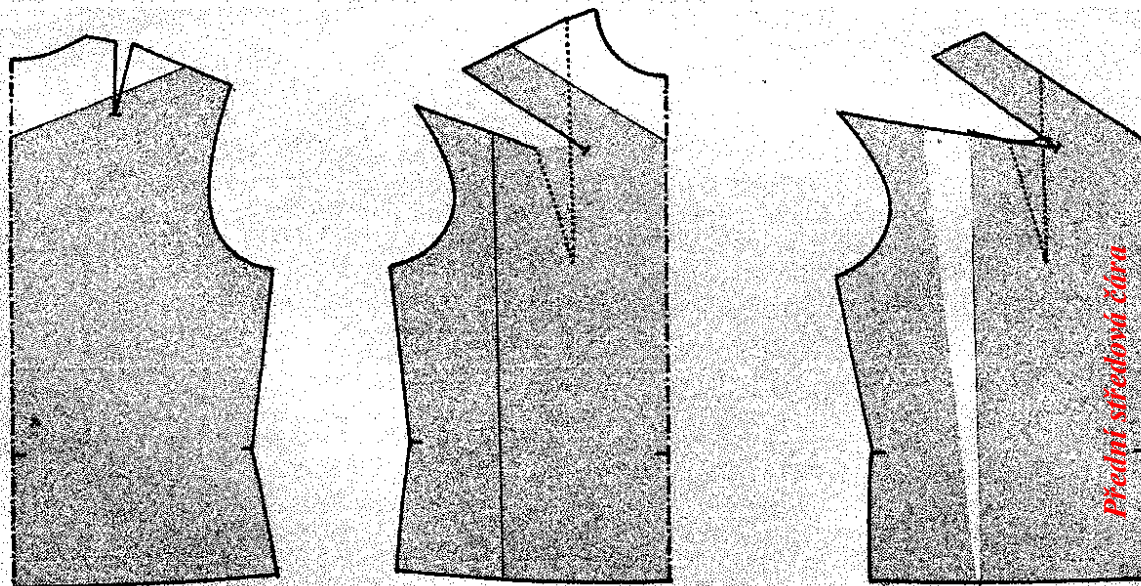
Okopírovaný střihový díl halenky ze základní konstrukce se zkrátí na určenou délku. Na zadním dílu se označí hloubka a šířka výstřihu a zakreslí se výstřih.

Na předním dílu se označí šířka a hloubka výstřihu a umístění a směr ozdobného zástřihu. Prsní záševek do ozdobného zástřihu se přemístí papírovou manipulací. Potřebná šířka pro řasení dolní části zástřihu se získá jednak zbytkem prsního záševku, jednak nastřížením a rozsunutím dolní části zástřihu.

## Halenka bez rukávů



Obr. 200. Letní halenka bez rukávů



Obr. 201. Členění letní halenky



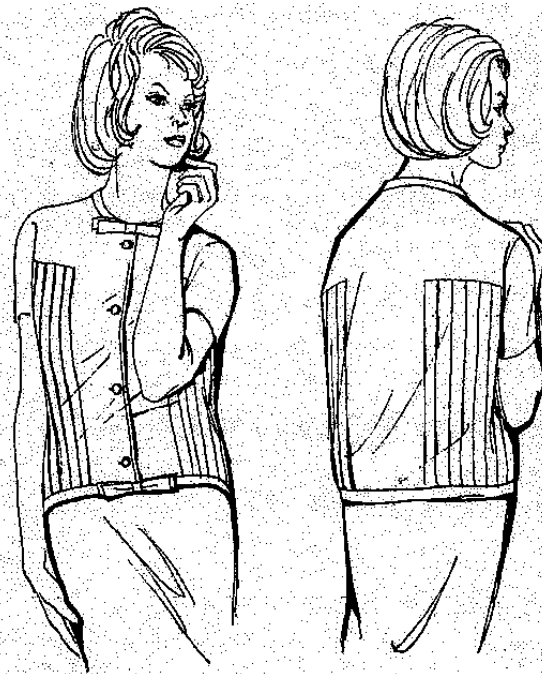
## Halenka s krátkým rukávem a vázačkovým límcem

### Postup hotovení stříhu (obr. 203, 204)

**Zadní díl.** Obkreslí se pomocný papírový stříhový díl, okopírovaný ze základní konstrukce stříhu halenky. Na tomto stříhovém dílu se označí umístění zástříhu a záhybů; jednotlivé záhyby se označí čísla. V označení zástříhu a záhybů se papírový stříh rozstříhá a jednotlivé záhyby se rozsunou o šířku záhybové plochy (6 cm).

**Přední díl.** Na okopírovaném pomocném papírovém stříhu se označí umístění zástříhu, které je zároveň označením přemístěného prsního záševku, a označí se čísla umístění záhybů. Ozdobný zástříh se na předním dílu značí přes složený prsní záševek.

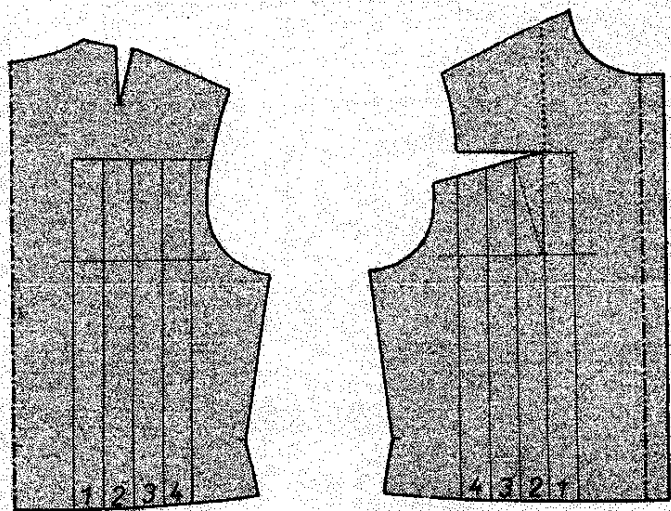
V označeném zástříhu se papírový stříhový díl nastříhne. Horní část prsního záševku od naramenice k zástříhu zůstane složená. Stříhový díl se v označení záhybů rozstříhá a jednotlivé záhyby se rozsunou o šířku záhybové plochy. Zbývající dolní část prsního záševku se přeměří a rozdělí se stejným dílem k jednotlivým záhybům. K přednímu středu se přikreslí překlád halenky; jeho šířka je 2,5 cm.



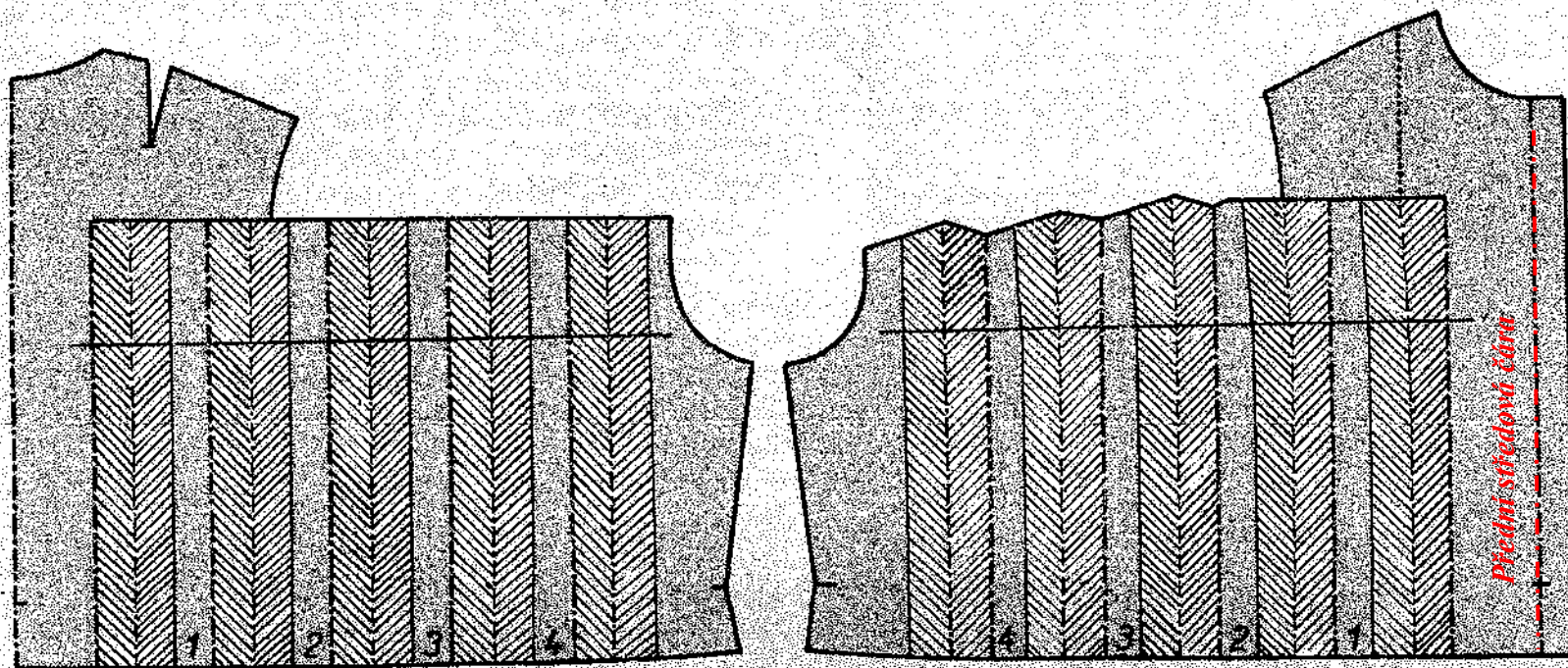
Obr. 202. Halenka s krátkým rukávem a vázačkovým límcem

**Vázačkový límec** je obdélník, jehož délka se rovná obvodu průkrčníku plus 30 cm na uvázání. Šířka obdélníku je 4 cm. Délka pásku, do kterého je halenka na dolním okraji všita, se rovná šířce halenky na dolním okraji plus 5 cm na překlady a 1,5 cm na špičku, kterou je pásek na pravém předním dílu ukončen.

Stříh rukávu se okopíruje ze základní konstrukce stříhu rukávu. Jeho délka je 18 cm.

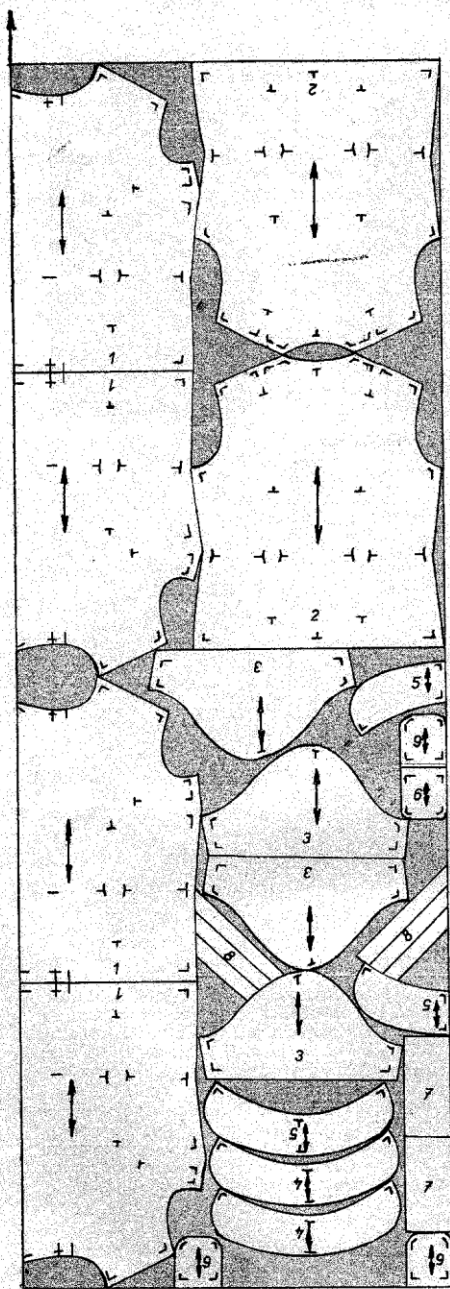


Obr. 203. Členění halenky



Obr. 204. Rozvedení členění halenky





## Příklad: Dvojpoloha halenky

**Obr. 205.** Dvojpoloha halenky s krátkým rukávem

Šířka tkaniny 90 cm

Spotřeba tkaniny na dva výrobky 262 cm

Dvojpoloha

Rozložená tkanina

Šest dílů stříhových šablon: č. 1 – přední díly, č. 2 – zadní díly, č. 3 – rukávy, č. 4 – vrchní límce, č. 5 – spodní límce, č. 6 – kapsy, č. 7 – náhradní tkaniny (přikreslené), č. 8 – kosmé proužky pro přišití límce (přikreslené)



## *Studijní literatura:*

- [1] Kolečková, J. Brožová, M. Slezáková, L. *Konstrukce střihů, základy*. Praha: SPN, 1969.
- [2] Slepánek, J. *Oděvní názvosloví*. Praha: SPN, 1973.