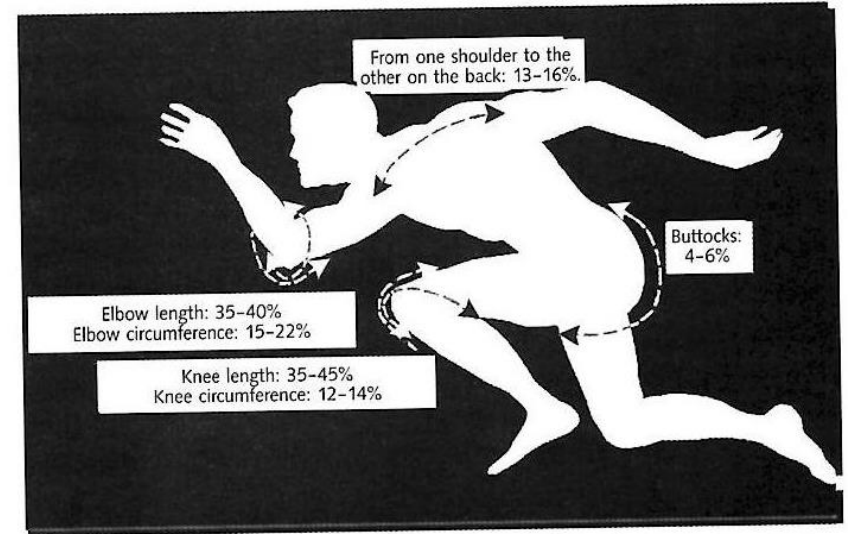
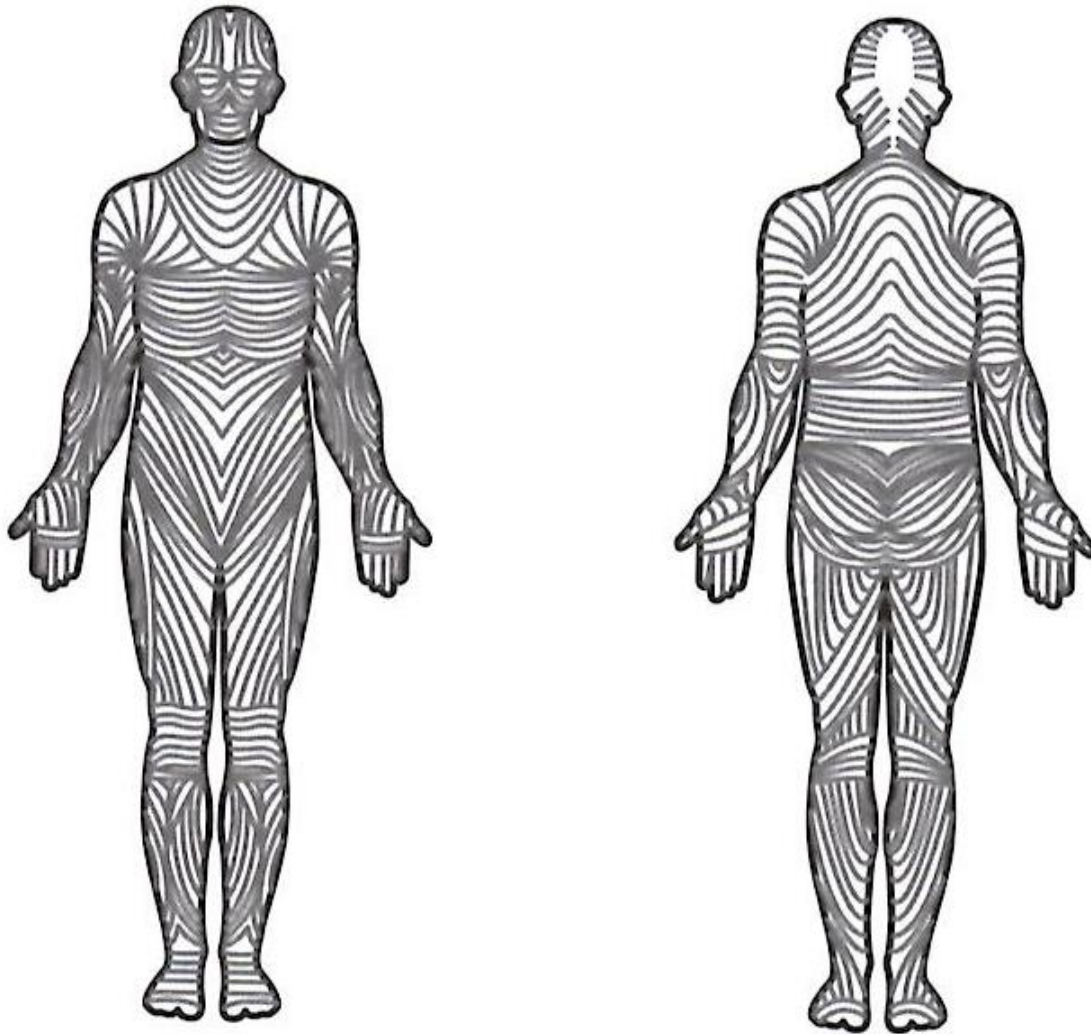


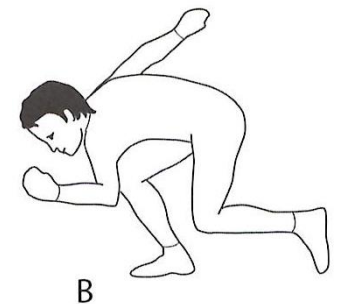
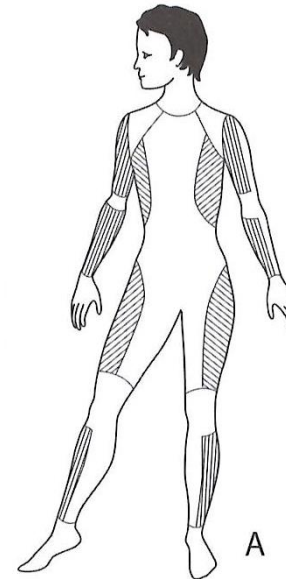
Zóny dynamické změny rozměrů na těle



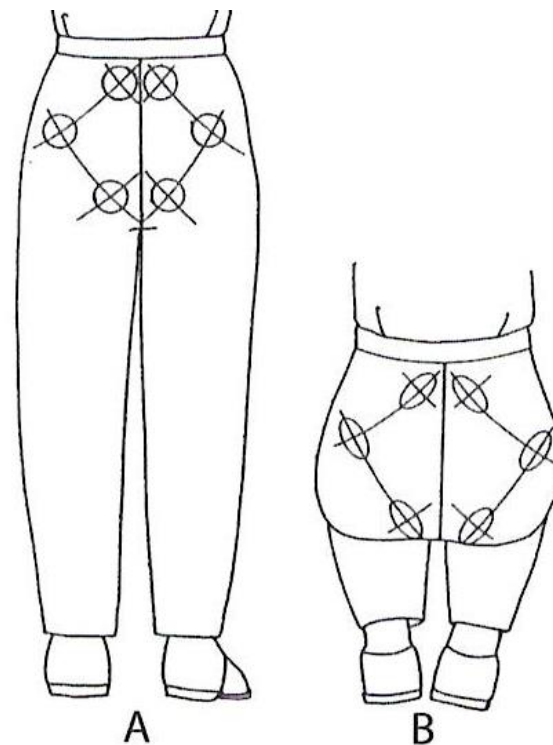
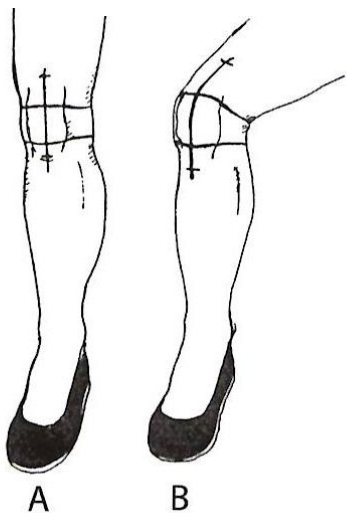
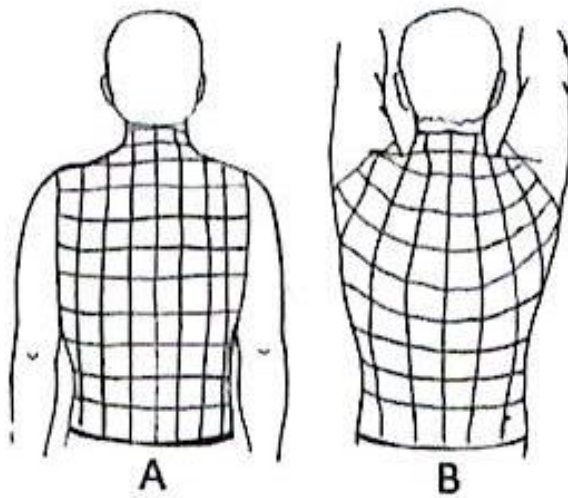
Body positions where it is necessary to stretch the fabric for freedom of movement and comfort when wearing the garment.

Použitá literatura:

WATKINS, Susan M. a Lucy E. DUNNE. *Functional clothing design: from sportswear to spacesuits.* New York: Fairchild Books an imprint of Bloomsbury Publishing, 2015. ISBN 978-0-85785-467-4.



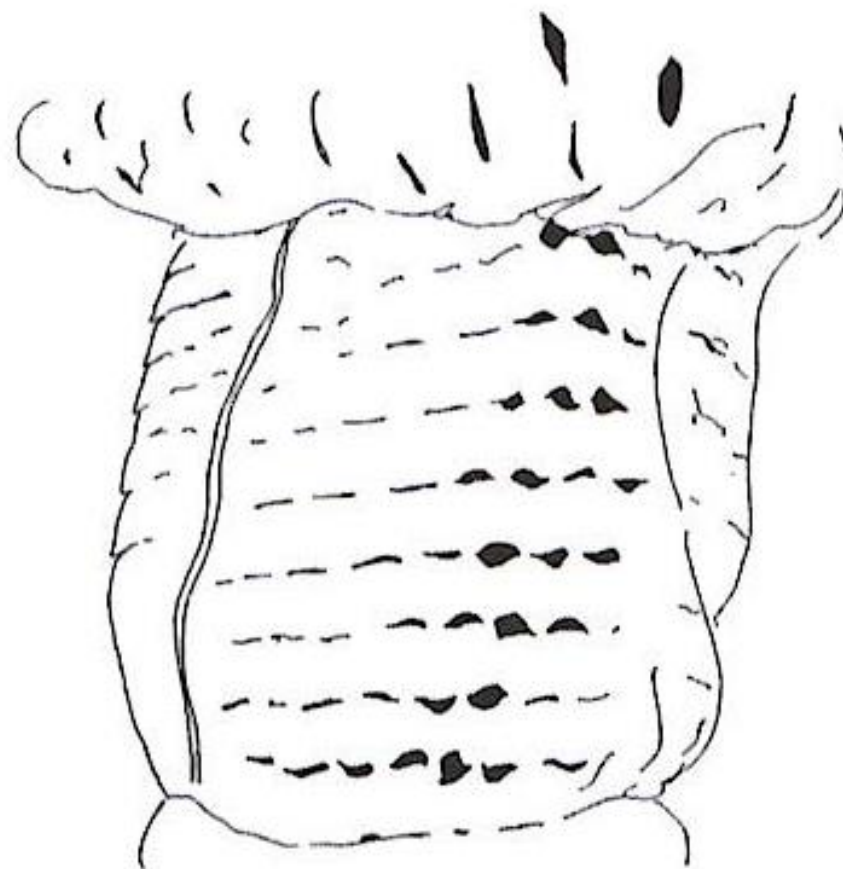
Experimentální metody měření rozměrů na těle při dynamických změnách



Experimentální metody měření rozměrů na těle při dynamických změnách

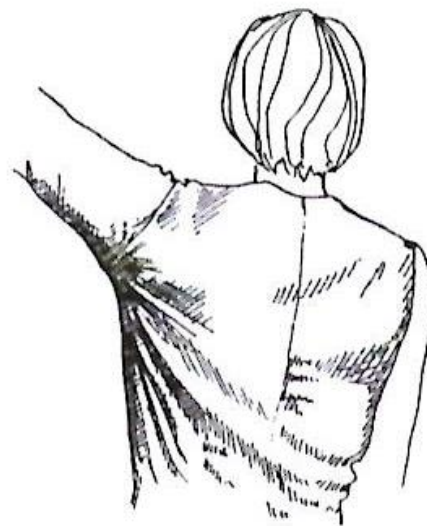
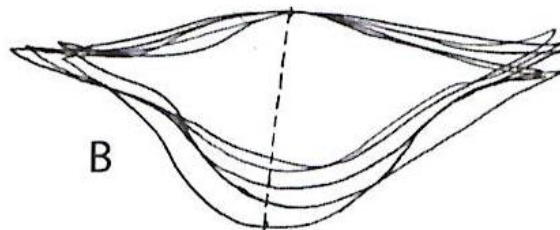
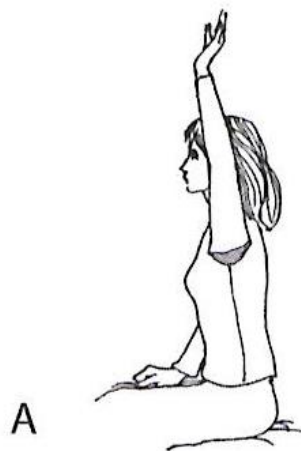
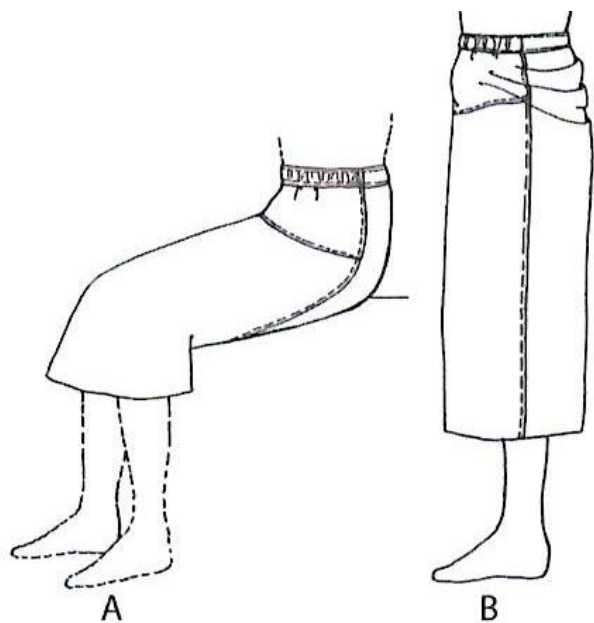


A

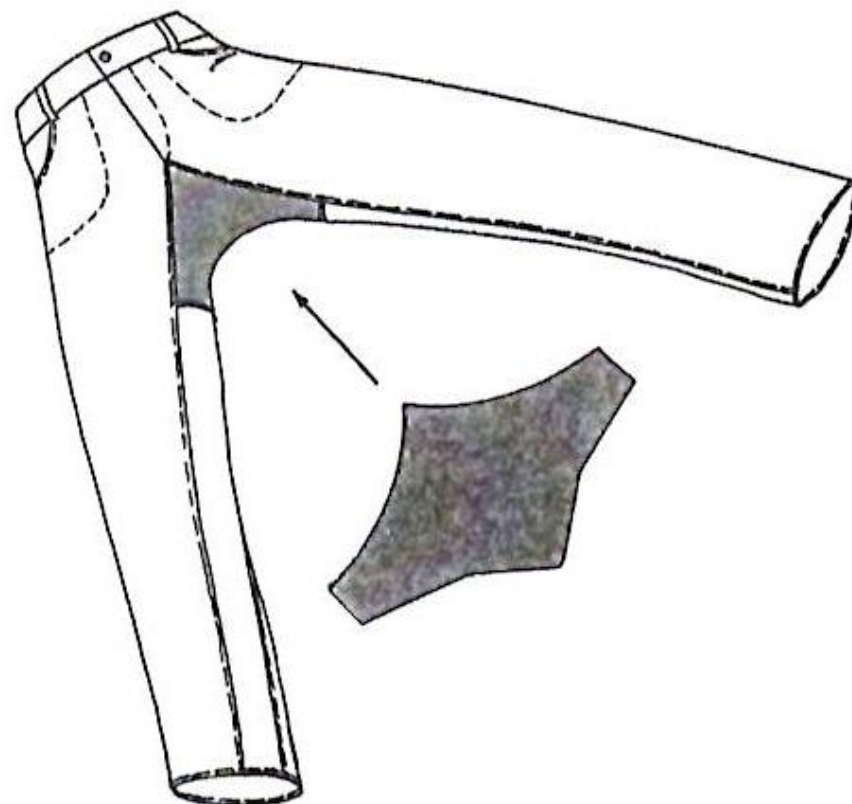
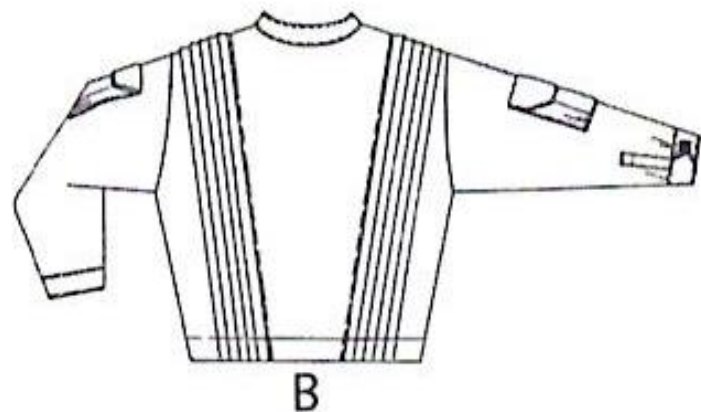
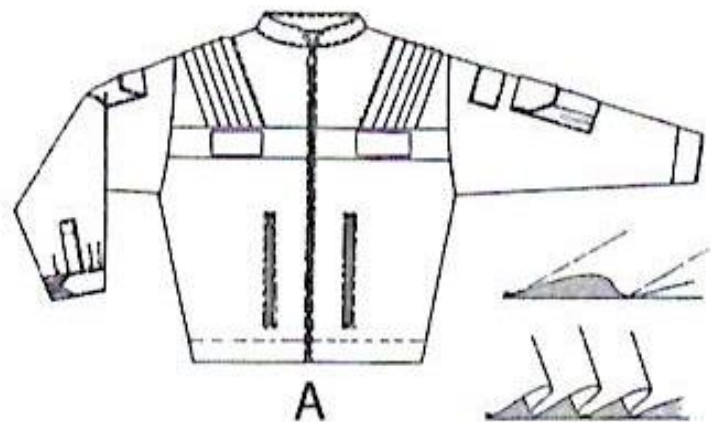


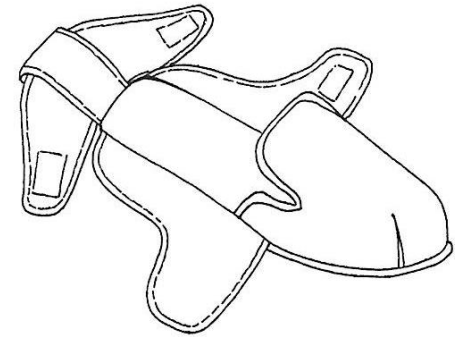
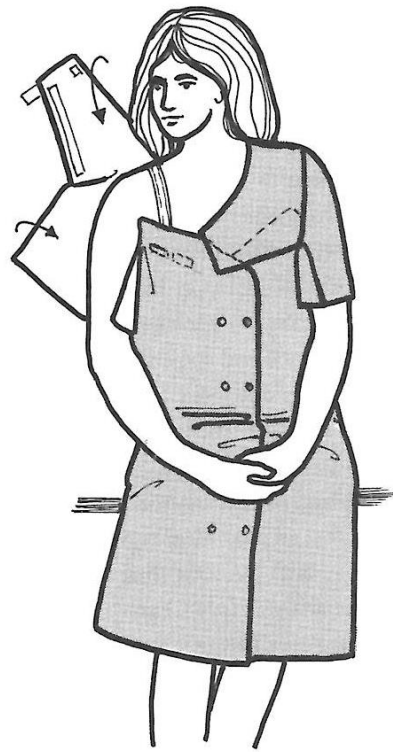
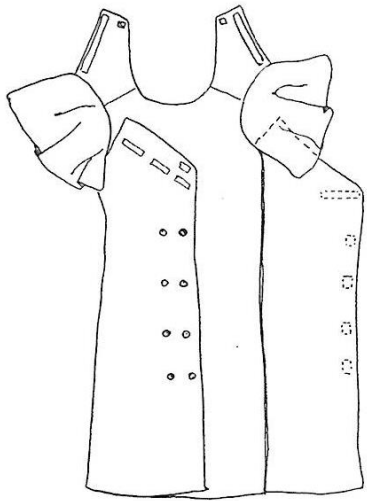
B

Úpravy střihů oděvů za účelem padnutí oděvu, modelové úpravy

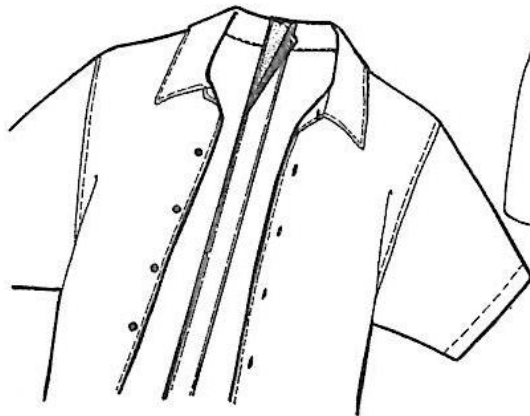


Úpravy střihů oděvů za účelem padnutí oděvu, modelové úpravy

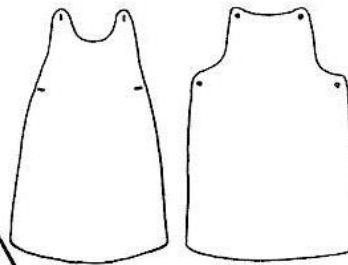




Adaptabilní oděv

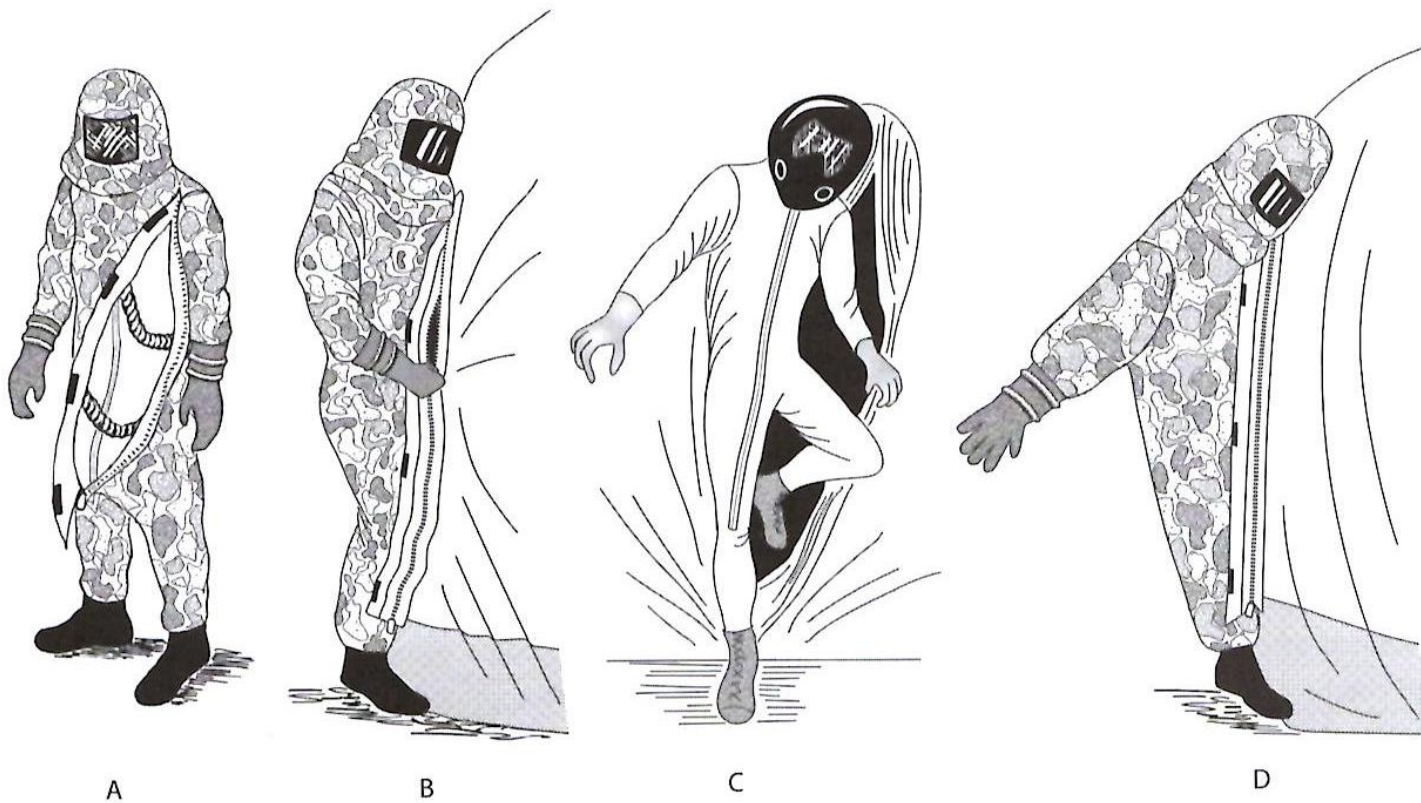


A



B

Speciální účelový oděv







firma Don Quiet , Lázně Bohdaneč

Ledecká vyhrála i díky kombinéze na míru.

„Střih je úplně jiný, než jsme byli do té doby zvyklí dělat. U lyžařů se všechny švy dávají dozadu, aby vás vzduch obtékal. U skeletonu ale ležíte na břichu, takže je potřeba aby byly vepředu,“ popisuje hlavní rozdíl Věra Tichá. „I materiál je jiný a není jen tak se k němu dostat. Je to aktuálně nejdražší kombinéza, kterou děláme. Kombinézy pro top lyžaře jako je třeba Ester stojí desítky tisíc, tahle je ještě třikrát dražší,“ doplňuje manžel.

Podle Tichého je jeho návrh jedinečný, očekává, že další sportovci ho převezmou. Rok na něm s kolegy pracoval. "Udělal se první prototyp, pak si ho zkusila na světáku, který vyhrála s obrovským náskokem. Byla to kombinace nového střihu i materiálu. Látky mám tkané ve Švýcarsku, pro každou rychlost, pro každou disciplínu je vyvinutý jiný materiál," řekl Tichý.

Teprve po výběru vhodných materiálů může začít samotná výroba. Střihy se stejně jako materiály liší podle jednotlivých disciplín. Závodníci, kteří se věnují slalomu mívají nejčastěji kombinézu se středovým zipem vepředu, u sjezdu a super G jsou zase nejběžnější variantou dva šikmé zipy, které vedou od krku směrem k podpaží.

„Středový zip má tendenci se malinko vlnit a nepřilnout tak dokonale jako kombinéza. I tento detail může u rychlostních disciplín, při kterých dosahujete i 160 kilometrů v hodině, hrát roli,“ dodává Věra Tichá.

„Dobrá kombinéza je pro závodníka extrémně důležitá. Roli hraje především propustnost. Čím víc vám do ní nateče vzduchu, tím víc vás brzdí. Na vrcholových závodech jde i o setiny sekundy, a tak může klidně rozhodnout o vítězi,“

Na snowboard je bunda a kalhoty zvlášť. Tichý udělal švy jinak, aby nebránily aerodynamice, a protože to není kombinéza, nesmí být oblečení dle obecných pravidel úplně obepnuté na těle. Opakem jsou rychlostní kombinézy, které jsou jako druhá kůže. "Šli jsme podle pravidel, ale riskovali jsme. Nešli jsme do ničeho, co se u snowboardu nesmí, jako třeba stahovací pásky, popruhy, které by zmenšovaly objem těla," řekl Tichý.

Citace:

<https://sport.aktualne.cz/ostatni-sporty/sjezdove-lyzovani/ledecka-vyhrala-i-diky-specialni-kombineze-specialnimi-svy-a/r~c3a0caac89c511ec9ba00cc47ab5f122/>