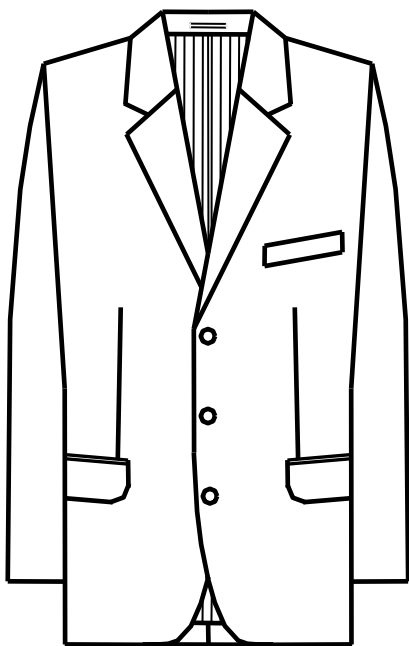
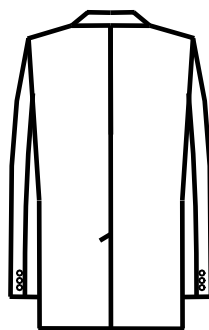


STŘIHOVÁ KONSTRUKCE PÁNSKÉHO SAKA

Technický nákres



Pohled zepředu



Pohled zezadu

Sako, vrchní krátký kabát, který je součástí obleku nebo kostýmu, může být i samostatně.

Střihově a vypracováním je nejcharakterističtější druhem kabátů.

Saka jsou většinou podšívkována a přední díl je vyztužen vložkou. Letní sako bývá polopodšité, ale někdy i nepodšité.

Má takřka vždy dlouhé rukávy, fazónku a kapsy. Jeho délka, sahající přibližně pod pas, podléhá módním trendům.

Rozlišujeme: *jednořadové sako*, které má jednořadové zapínání. Zhotovují se saka *s jednou dírkou*, saka *se dvěma dírkami* nebo saka *se třemi dírkami*.

Počet dírek ovlivňuje móda. Saka s více dírkami mají krátké klopky, popřípadě zapínání pod krk; *dvouřadové sako* má dvouřadové zapínání, uzavřený přední díl a většinou uzavřenou fazónku.

STŘIHOVÁ KONSTRUKCE PÁNSKÉHO SAKA

(literatura: HAKA - Schnittkonstruktionen 1997 nach Müller & Sohn)

Tělesné rozměry:

vp	výška postavy	182,0 cm
oh	obvod hrudníku	104,0 cm
op	obvod pasu	90,0 cm
os	obvod sedu	108,0 cm
dr	délka rukávu	65,0 cm

Pomocné rozměry:

		<i>Výpočtové vztahy:</i>	
zhp	zadní hloubka podpaží	25,0 cm	= $\frac{1}{8} \text{ oh} + 12$ až 12,5
dz	délka zad	46,0 cm	= $\frac{1}{4} \text{ vp} + 1$ až 1,5
hs	hloubka sedu	22,75 cm	= $\frac{1}{8} \text{ vp}$
do	délka oděvu	84,0 cm	= $\frac{1}{2} \text{ vp} - (7 \text{ až } 8)$
špk	šířka průkrčníku	8,2 cm	= $\frac{1}{10} (\frac{1}{2} \text{ oh}) + 3$
šz	šířka zad	22,0 cm	= $\frac{2}{10} \text{ oh} + (1,5 \text{ až } 2)$ pro oh < 100 $\frac{1}{10} \text{ oh} + (11,5 \text{ až } 12)$ pro oh > 100
špr	šířka průramku	15,8 cm	= $\frac{1}{8} \text{ oh} + 2,5$ až 3,5
hšPD	hrudní šířka PD	22,6 cm	= $\frac{2}{10} \text{ oh} + (1,5 \text{ až } 2)$
pšPD	pasová šířka PD	22,6 cm	= hšPD pro pšPD ≤ hšPD $\frac{1}{4} \text{ op} + (0 \text{ až } 0,5)$ pro pšPD > hšPD

Zadní díl

	<i>Název rozměru</i>	<i>Popis konstrukce</i>	<i>Výpočtové vztahy</i>	<i>Hodnota [cm]</i>
1.	zadní středová přímka, krční přímka	$k \perp l \Rightarrow K1$		
2.	zhp	K1H1	$\frac{1}{8} \text{ oh} + (12 \text{ až } 12,5)$	25,0
3.	délka zad	K1P1	$\frac{1}{4} \text{ vp} + (1 \text{ až } 1,5)$	46,5
4.	sedová přímka	P1S1	$\frac{1}{8} \text{ vp}$	22,75
5.	délka oděvu	K1D1	$\frac{1}{2} \text{ vp} - (7 \text{ až } 8)$	84
6.	lopatková přímka	K1L1	$\frac{1}{2} \text{ zhp}$	12,5
7.	horizontální přímky	h, p, s, d \perp l		
8.	sedové tvarování	S1S11	k = 4	4,0
9.	pomocná zad. středová přímka	S11L1		
10.	body na pomocné středové přímce v pasové a hrudní linii	$P11 \in S11L1 \cap p$ $H11 \in S11L1 \cap h$		
11.	pasové tvarování	P11 P1'	k = 0,7 až 1	0,8
12.	šířka průkrčníku	K1K12	$\frac{1}{10} (\frac{1}{2} \text{ oh}) + 3$	8,2
13.	výška průkrčníku	K12K4 \perp k	k = 2	2,0
14.	šíře zad	H11H3	$\frac{1}{10} \text{ oh} + (11,5 \text{ až } 12)$ pro oh > 100 $\frac{2}{10} \text{ oh} + (1,5 \text{ až } 2)$ pro oh < 100	22

15.	zadní průramková přímka	$3 \perp h \Rightarrow K3$		
16.	rozšíření ZD	H3H33	$k = 0,3$	0,3
17.	sedová šířka ZD	S11S3	$\text{šz} - 3$	19
18.	boční přímka ZD	S3H33		
19.	tvarování v bočním kraji	P3P31	$k = 1,8$	1,8
20.	sklon náramenice \Rightarrow ramenní přímka	$K3N3 \Rightarrow K4N3$	$k = 2$	2,0
21.	umístění průramkového vrcholu zadní náramenice	N3N4	$k = 2$ až 2,5	2,5
22.	umístění průkrčníkového vrcholu zadní náramenice \Rightarrow upravená ram. přímka	K4 K41 K41N4	$k = 1$	1,0
23.	umístění boč. kraje ZD	H3H31	$\frac{1}{4}$ zhp	6,25
24.		H31H32	$k = 0,75$	0,75
25.	vykreslení dolního kraje ZD	$d^* \perp L1D11$ $D3S3 \perp d^*$		
26.	obrys ZD	K1 K4 K41 N4 H32 H33 P31 S3 D3 D11 S11 P1' H11 L1 K1		
<i>Přední a boční díl</i>				
27.	prodloužení horizontálních přímek ze ZD	h, p, s		
28.	mezera pro boční díl	H33H5	$k = \text{cca } 24$	24,0
29.	přední průramková přímka	$5 \perp h$		
30.	body na přední průramkové přímce v pasové a sedové linii	$P5 \in 5 \cap p$ $S5 \in 5 \cap s$		
31.	šířka průramku	H5H33'	$\text{špr} + 4$ $= (\frac{1}{8} oh + 2,5 \text{ až } 3,5) + 4$	19,8
32.	hrudní šířka PD	H5H7	$\frac{2}{10} oh + (1,5 \text{ až } 2)$	22,6
33.	pasová šířka PD	P5P7	$\frac{1}{4} op + (0 \text{ až } 0,5)$ nebo hšPD	22,6
34.	přední středová přímka	H7P7 $P7S7 \perp p$		
35.	body pro umístění prsní přímky (P6, H6) \Rightarrow prsní přímka	P5P6 H5H6 $\Rightarrow P6H6 \Rightarrow 6$	$\frac{1}{2} P5P7$ $\frac{1}{2} H5H7$	11,3
36.	zvýšení krční přímky	H5K5	zhp + (2 až 2,5)	27,0
37.	přenesení délky z 3 na 5	H5H51	= H3H31	
38.	přenesení délky z 5 na 6	H6K4'	$k(H6, H5K5) \Rightarrow K4'$	
39.	odklonění prsní přímky (\perp)	$K4'K42$	$k = 1$ až 1,5	1,2
40.	odkloněná prsní přímka	$K42H6 \Rightarrow 6'$		
41.	odklonění přední průramkové přímky (\perp)	K5 K51 = $K4'K42$	$k = 1$ až 1,5	1,2
42.	odkloněná př. průramková	$H5K51 \Rightarrow 5'$		
43.	umístění průkrčníkového vrcholu přední náramenice	K51 K41'	$k \perp 5'$ v bodě K51 $\Rightarrow K41' \in k \cap 6'$	
44.	výška průkrčníku PD	$K41' K6$	$\frac{1}{10} (\frac{1}{2} oh) + 3$	8,2

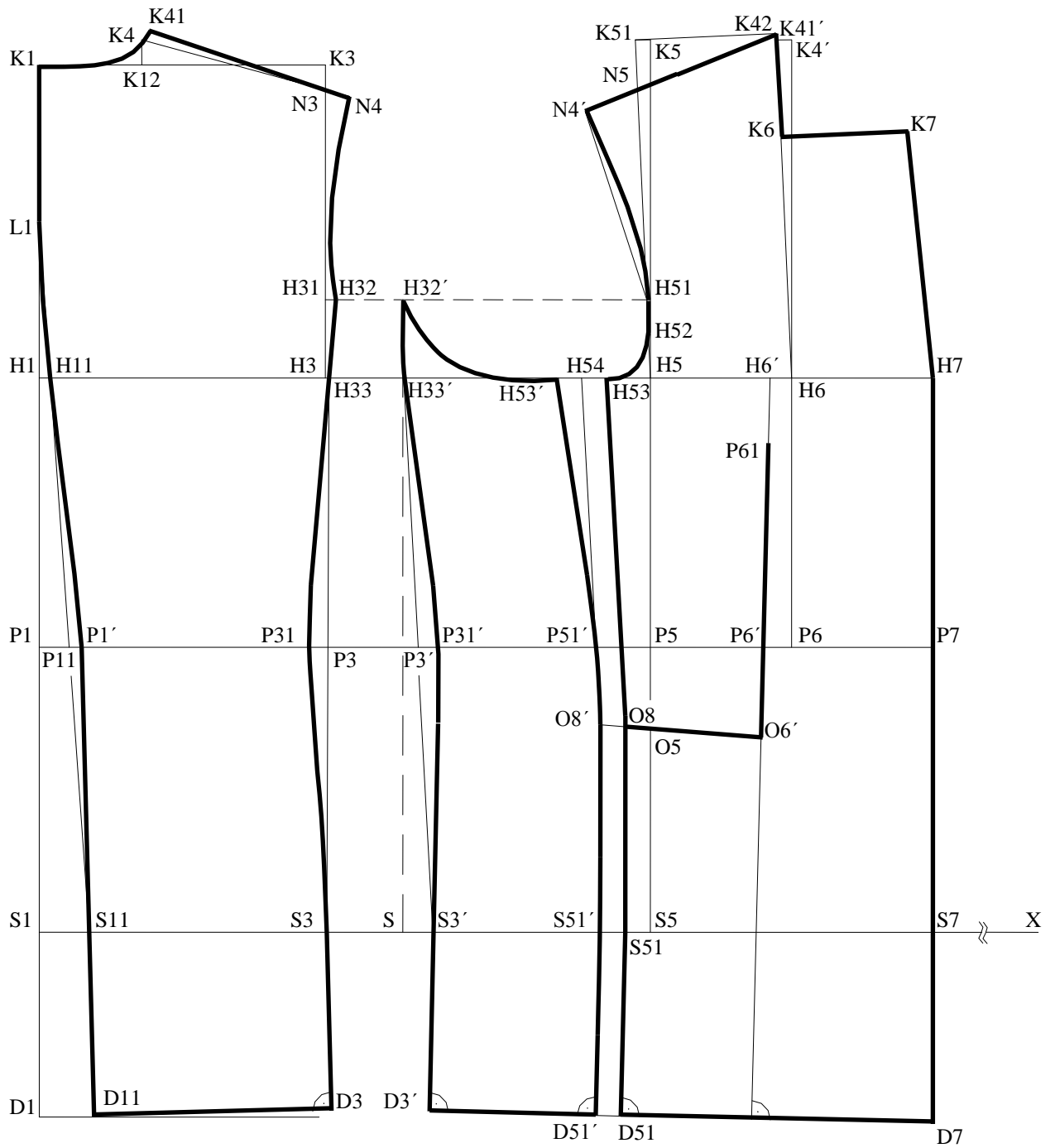
45.	šířka průkrčníku PD	K6K7 \perp 6'	$[\frac{1}{10} (\frac{1}{2}oh) + 3] + 2$	10,2
46.	sklon náramenice	K51N5	k = 3,5 až 4	4,0
47.	ramenní přímka	K41'N5		
48.	šířka náramenice PD	K41'N4'	K41 N4 – (0,5 až 1)	
49.	pomocná přímka	N4'H51		
51.	umístění montážního bodu předního dílu a rukávu	H5H52	$\frac{1}{4}$ špr – 0,5	3,45
52.	pomocný bod S na sedové přímce	S5 S = H5H33'	špr + 4 = $= (\frac{1}{8} oh + 2,5 \text{ až } 3,5) + 4$	19,8
53.	kontrolní měření přídavek 5 až 6 cm zahrnuje 2cm pro oddělení dílů, 3 až 4 cm na volnost	S5 X X S3'	špd + (šz – 3) $\frac{1}{2}$ os + (5 až 6)	41,6 59,5
54.	kontrola	S3' S = max. 3 cm		
55.	zad. průr. přímka pro BD	H33'S3' \Rightarrow 3'		
56.	tvárování BD v pase	P3'P31'	k = 1,8	1,8
57.	doměření zadní délky BD	P31'D3' =P31D3		
58.	přední délka PD	P7D7	P31D3 + (1 až 1,5)	
59.	pomocná dolní přímka	D7D3' \perp P31'D3		
60.	umístění prsního vybrání	P6P6' P6'H6' \perp D3'D7	$\frac{1}{10}$ hšPD	2,26
61.	umístění vrcholu prsního vybrání	H6'P61	$\frac{1}{10}(\frac{1}{2})oh$	5,2
62.	umístění kapsového otvoru	P6'O6' P5O5 \Rightarrow O6'O5	k = 7,2 k = 6,5	7,2 6,5
63.	bod bočního kraje PD na hrudní přímce	H5H53	k = 3,5	3,5
64.	boční kraj předního dílu	(O8 S51) $\parallel \parallel$ (O5 S5)	k = 2	2,0
65.	boční kraj předního dílu	H53 O8 S51D51 \perp s		
66.	mezera pro oddělení dílů	H54 O8' \parallel H53 O8 O8' S51' \parallel O8 S51 S51'D51' \parallel S51 D51	k = 2	2,0
67.		P51' \in H54 O8' \cap p		
68.	bod předního kraje bočního dílku na hrudní přímce	H54H53'	k = 2	
69.	obrys PD	K42 K6 K7 H7 P7 S7 D7 D51 S51 O8 H53 H52 H51 N4' K42		
70.	obrys BD	H33'H32' \perp h; H32' H53' P51' O8' S51' D51' D3' S3' P31' H33' H32'	= H3H31	

Rukáv

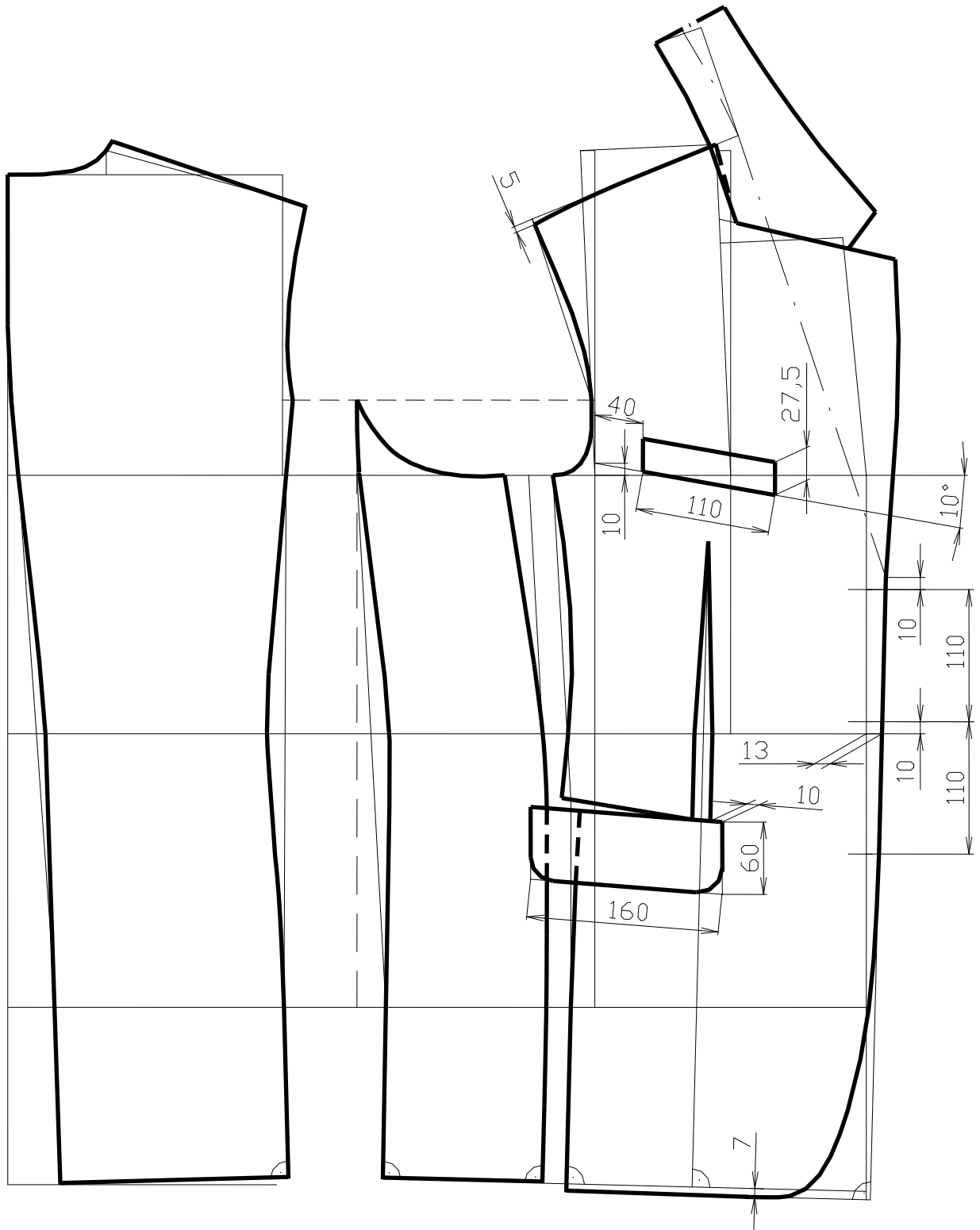
Rozměry:

opr	obvod průramku	55,0 cm
hpr	hloubka průramku	44,0 cm
špr	šířka průramku	15,8 cm
dr	délka rukávu	65,0 cm
dšr	dolní šíře rukávu	16,0 cm

	Název rozměru	Popis konstrukce	Výpočtové vztahy	Hodnota [cm]
1.	přední průramková přímka a nadpažková přímka	$5 \perp n$		
2.	výška rukávové hlavice	N5H5	$\frac{1}{2} hpr - [\frac{1}{10}(\frac{1}{2} hpr) + 1,5 \text{ až } 2]$	17,8
3.	pomocný bod pro umístění dolní přímky	N5D51	dr	65,0
4.		$D51D5 = D51D5'$	$k = 1,5$	1,5
5.		H5L5	$\frac{1}{2} H5D5 - 1,5$	
6.	horizontální přímky	$h, l, d \perp 5$		
7.	montážní bod rukávu a PD	H5H52	$\frac{1}{4} špr - 1,5$	2,45
8.	zadní průramková přímka	$H52N3 = r_1$ $3 \perp n$	$\frac{1}{2} opr + (0,5 \text{ až } 1)$	28,0
9.	pomocný bod hlavice ⇒ boční přímka	N3N4 $4 \perp n$	$\frac{1}{2} N5N3$	
10.	pomocný bod hlavice	N4N41	$\frac{1}{2} N4N5$	
11.	pomocná přímka	N41H52		
12.	pomocný bod hlavice	H52N51	$\frac{1}{2} N41H52$	
13.	pomocná přímka	N4N51		
14.	pomocný bod hlavice	N4N41'	$\frac{1}{3} N4N3$	
15.	pomocný bod hlavice	N3N31	$\frac{1}{4} špr + 1$	4,95
16.	pomocná přímka	N31N41'		
17.		H4H41	$k = 1 \text{ až } 1,5$	1,5
18.	pomocná přímka	N3H41		
19.	pomocná kolmice v bodě N31	$N31N32 \perp 3$		
20.	bod pro konstrukci dvoušvového rukávu	N32N33	$k = 2$	2,0
21.	bod pro konstrukci dvoušvového rukávu	$N33' \in r_2 \cap N33N33'$; $N33N33' \parallel N31N32$	$r_2 (N31; r = N32N33 = 2)$	
22.	zúžení v lokti	L5L51	$k = 1 \text{ až } 1,5$	1,5
23.	dolní kraj rukávu	D5D3	dšr	16,0
24.	loketní šířka rukávu	L51L3	$D5D3 + (4 \text{ až } 5)$	20,0

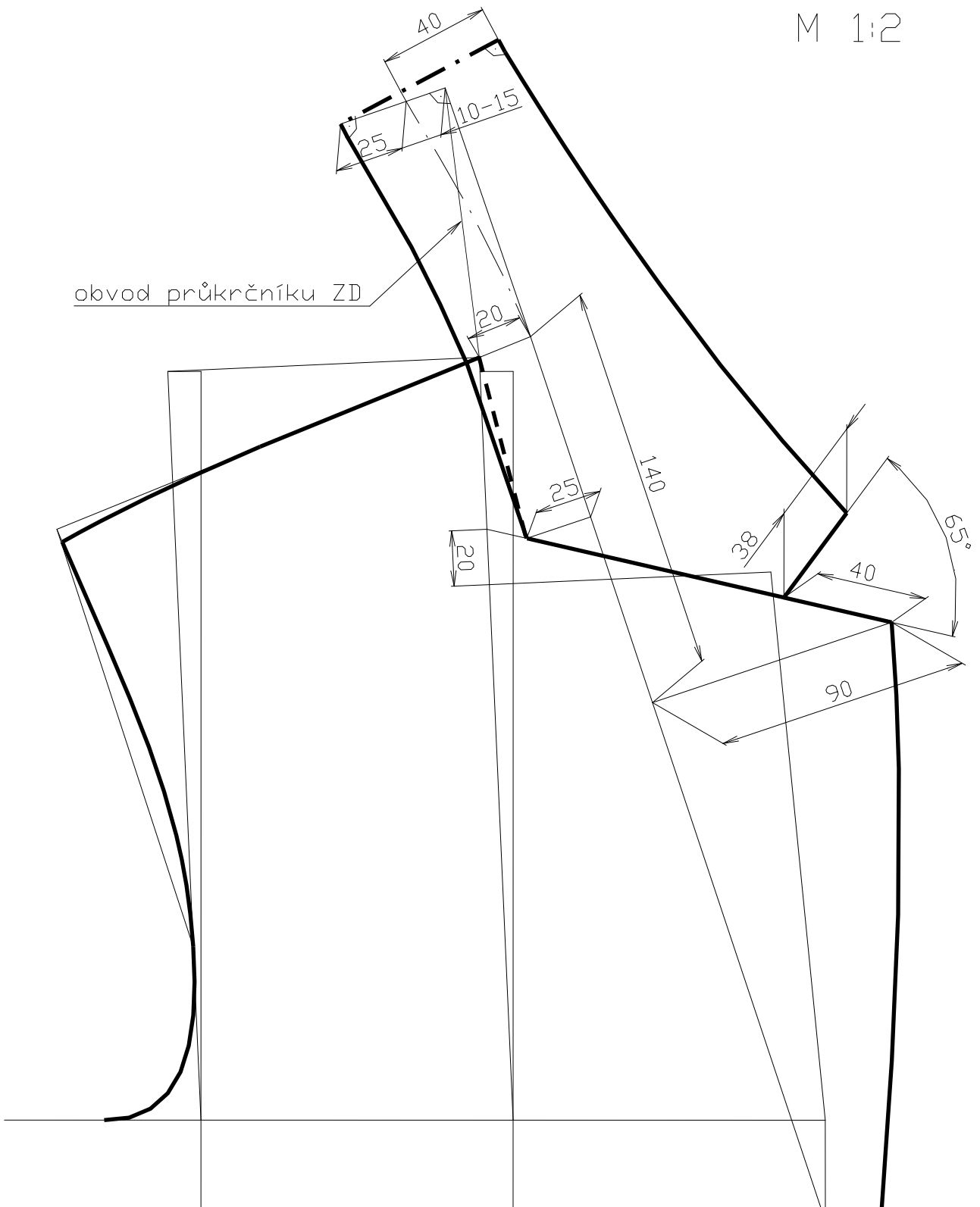


Základní konstrukce zadního, bočního, předního dílu



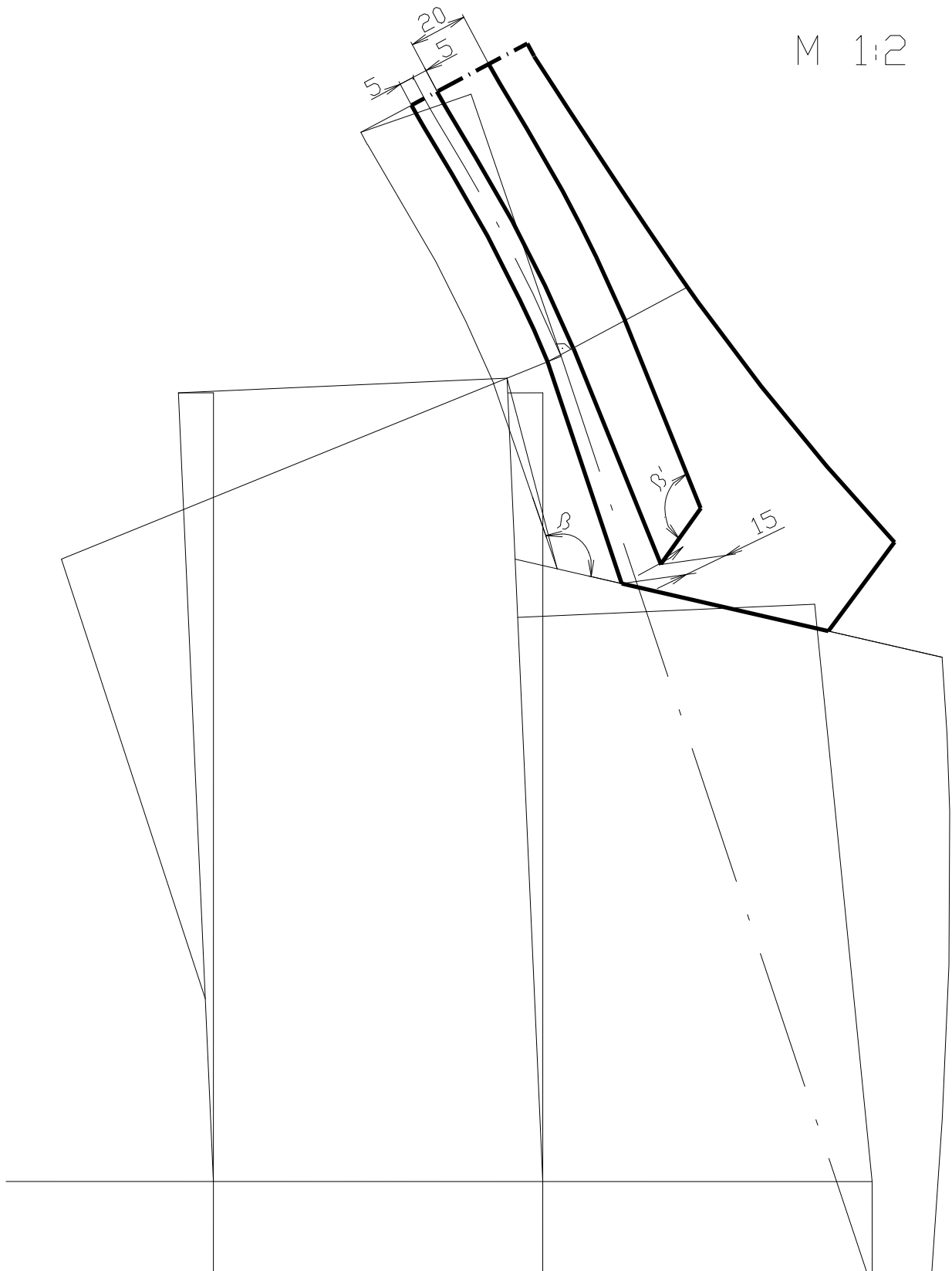
Vykreslení tvarů předního a zadního dílu pánského saka

M 1:2

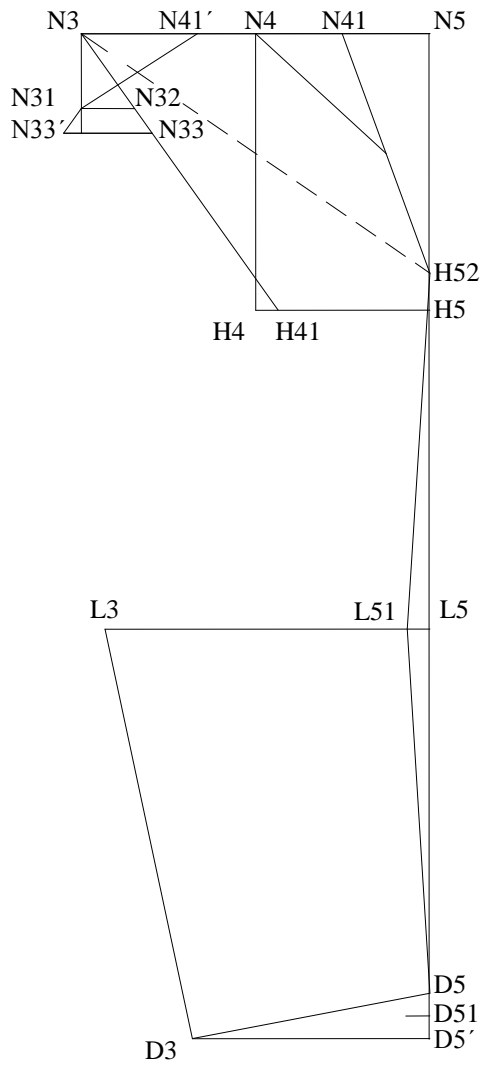


Konstrukce střihu spodního límce a klopky

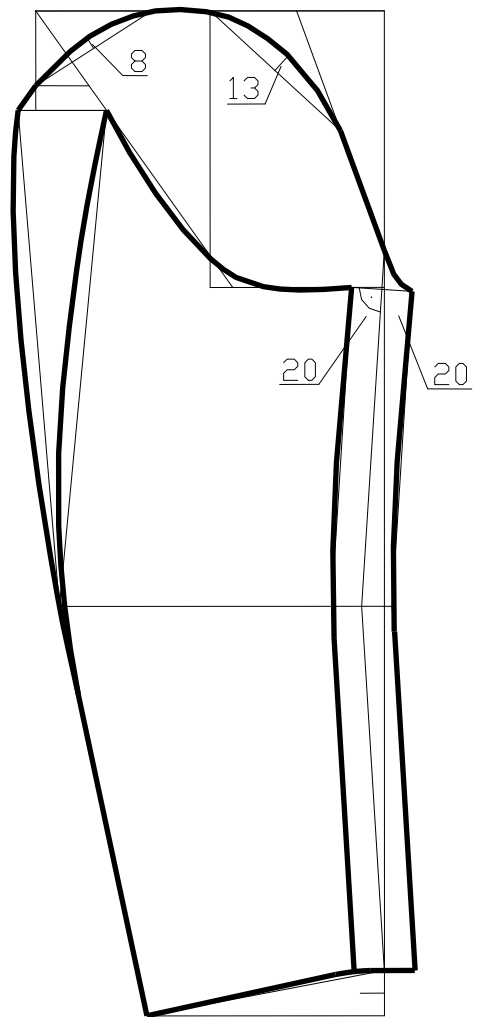
M 1:2



Konstrukce střihu vrchního límce



Konstrukční síť rukávu



Obrys a modelování dvoušvového rukávu