

Psychologové a barvy

Řekni mi, jakou barvu máš rád, a já ti řeknu, kdo jsi,

MAX LÜSCHER, švýcarský psycholog

Od nejstarších dob je barva těsně spjata s člověkem, od prvních okamžiků na tomto světě barvy vnímáme. A tak není divu, že je náš vztah k nim tak silný a vyhraněný.

Barvy působí na lidské city — proto také na ně reagují mnohem silněji lidé, o nichž říkáme, že jsou „citově založení“. Psychologie má ovšem přesnější pojmenování. Německý psychiatr Ernst Kretschmer (1884—1964), který se zabýval typologií, rozdělil lidi na dva druhy: na cyklotýmy a schizotýmy. Cyklotýmové jsou lidé otevření, snadno podléhají citům, pocitům a náladám svým i svého okolí, smích i pláč mají věčně na krajíčku. Vůči barvám jsou mnohem vnímavější než schizotýmové — to jsou ti suší systematici, které barvitost světa drásá a kteří své city neustále kontrolují. Na rozdíl od cyklotýmů vnímají ze světa kolem sebe především tvary. Pokud mají volit mezi barvami, vybírají si obvykle odstíny chladné — hlavně modrou a zelenou. Cyklotýmové mívají nejrady žlutou a červenou. Švýcarský psychiatr Carl Gustav Jung (1875—1961), tvůrce jiného typologického systému, podobně zjistil, že lidé, které nazval extroverti (ti, pro něž je charakteristické zaměření na vnější svět), dávají přednost teplým barvám, žluté a červené, kdežto introverti (lidé uzavření do svého nitra) mívají v oblibě zelenou a modrou. K podobným závěrům došli i další psychologové.

Fyziologické působení barev lze velice dobře prokázat, protože tělesné reakce umíme měřit. Ale co lidské pocity? Ty nelze dát pod mikroskop, nedají se zvážit ani na těch nejjemnějších vahách. Přitom vztah k barvám je tak důležitý, tolik by toho mohl o člověku prozradit! Psychologové si začali klást smělou otázku: jak by jim mohl prakticky pomoci v psychodiagnostice a psychoterapii, tedy v určování a léčení duševních poruch.

Švýcarský psychiatr Hermann Rorschach (1884—1922) využil hlubokých souvislostí mezi barvami a lidskými city v psychologickém testu, který je dnes asi nejrozšířenější a nejpobulárnější psychodiagnostickou metodou na světě. Je originální, a přitom vlastně velice jednoduchý. Skládá se z deseti skvrn vzniklých kápnutím černého nebo barevného inkoustu na bílý papír. Přeložením papíru pak vznikne symetrický útvar, který může leccos připomínat — motýla nebo květ, tvář, oblak, cválajícího koně... naší představitosti se meze nekladou.

Rorschach zdaleka nebyl první, kdo připadl na myšlenku zkoumat, co lze vidět v takových náhodně vzniklých obrazcích. Už ve starověku se lidé pokoušeli všelijak důmyslně vysvětlovat třeba skvrny a žilkování kamenů a spatřovali v nich zvířata, osoby, krajiny i celé výjevy. Velký renesanční malíř, sochař a teoretik barvy Leonardo da Vinci nabádal své žáky, aby si takto na cákancích barvy cvičili před-

Na kolbišti bojovali rytíři za čest barev svých či svých paní a urputně se snažili vyhodit jeden druhého ze sedla



Podle Leonardova návodu si můžete sami vyzkoušet, jak bohatou máte fantazii: do středu výkresu nakapejte barvu a barvou dovnitř ho složte. A potom se pozorně dívejte. „ . . . můžeš tam spatřit podobnost s krajinami nebo s dekorací hor, řek, skal, stromů, planin, širokých údolí a návrší v různém uspořádání. Snad tam uvidíš i bitvy a postavy v prudkém pohybu, podivné tváře a kroje a spoustu věcí, které budeš umět doplnit do zřetelného a úplného tvaru. S tím se setkáš neuspořádaně jako v hlaholu zvonů: v jejich vyzvánění najdeš všechny zvuky či slova, jež tam chceš slyšet.“ Tolik Leonardo da Vinci. Jedenáctiletý Radek svůj výtvar nazval *Šum motýlích křídel*

stavivost. Řada psychologů už před Rorschachem podrobila takové asociace odbornému zkoumání. Ale teprve Rorschach z toho udělal víc než zkoušku fantazie. V jeho testu se nám nabízí možnost odhalit celou osobnost.

Podstatu Rorschachova testu vám samozřejmě prozrazovat nebudeme, ostatně vyhodnotit jej je velice složité i pro odborníka. Skvrny mohou připomínat takřka cokoli. Ale Rorschach zjistil, že čím více se zkoumaná osoba dává při výkladu skvrn vést barvami, tím více se ve svém prožívání, a často i v jednání, řídí city a pocity. Někomu skvrna na obrazci připomene oheň, protože je červená, jiný v ní bude vidět člověka vyplazujícího jazyk a třetí třeba netopýra, ačkoli barva to-

mu vůbec neodpovídá. Extroverti vycházejí ve svých odpovědích především z barev, introverti se více soustředují na tvar skvrn a dávají hodně tzv. odpovědí pohybových: vidí totiž ve skvrnách velmi často postavy, které tančí, zápasí, šplhají, prostě něco dělají, pohybují se.

Rorschachův test tedy hodnotí lidi podle jejich celkového vztahu k barvám. Ale všichni lidé, extroverti i introverti, mají také různý vztah k jednotlivým barvám. Někdo má od mládí v oblíbenosti stále stejné odstíny, jiný své zamilované barvy mění podle situace nebo podle potřeb a prožitých událostí. Každý z nás má nějaké „svoje“ barvy a jiné, které jsou mu lhostejné; nezajímají ho, nebo je dokonce „nemůže ani vidět“. Na základě této zku-

THE LÜSCHER Color Test

The remarkable test that reveals
your personality through color



translated and edited by IAN SCOTT
based on the original German text by DR. MAX LÜSCHER

Jedno z nespočetných vydání Lüscherova barvého testu

V psychologii se používají i další tzv. barvé testy. Například v pyramidovém testu mají zkoumané osoby za úkol pokrýt pyramidu čtveřičky těch barev, které se jim nejvíce líbí. Nejčastěji volí tyto barvy (údaje jsou uvedeny v procentech):

barva	muži	ženy
modrá	18,5	22
červená	19,2	15,6
zelená	17,8	14,8
žlutá	12,2	13,2
oranžová	11,1	8,7
fialová	6,1	8,5
hnědá	6,3	7,7
černá	6,1	5,8
bílá	2	2
šedá	0,7	1,7

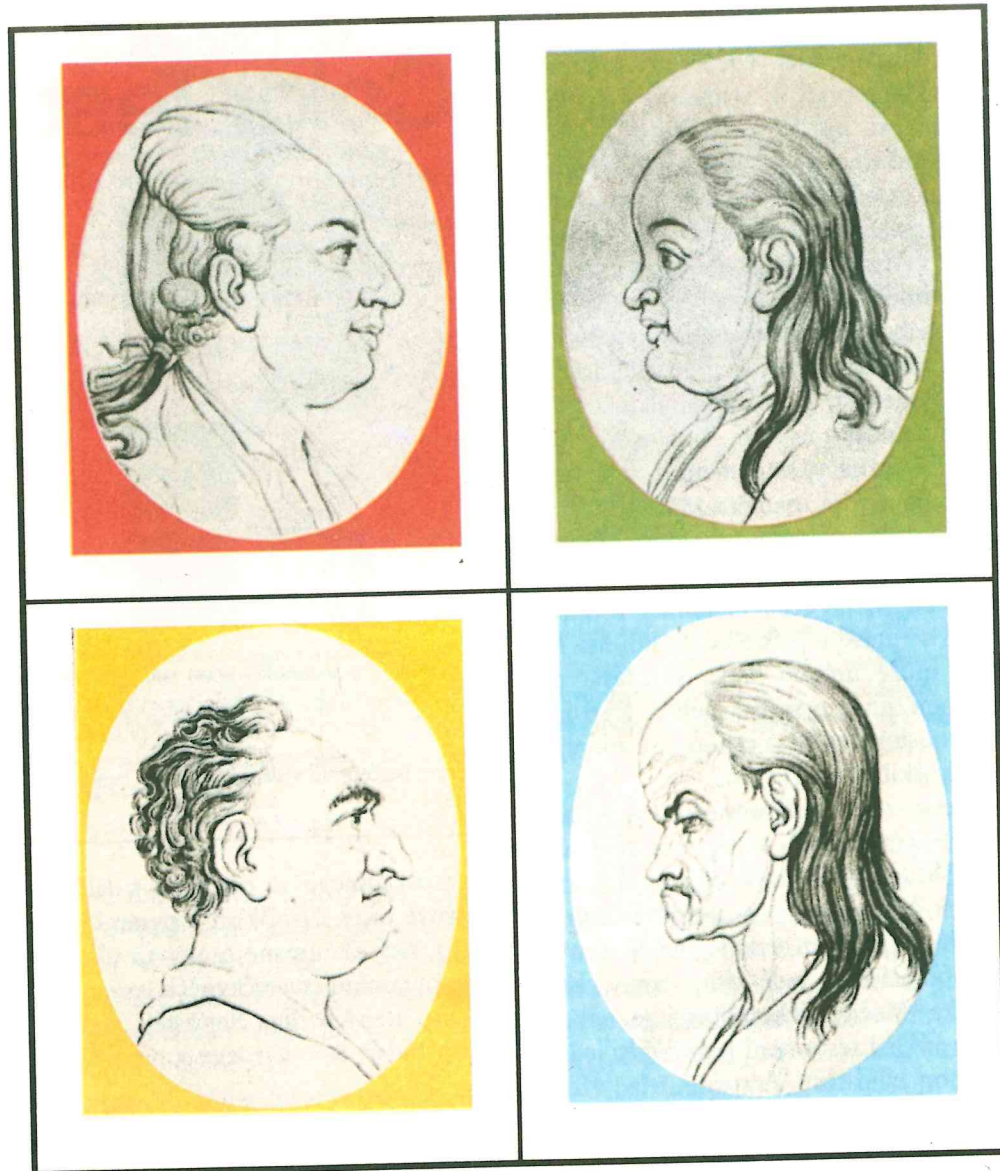
šenosti vypracoval švýcarský psycholog Max Lüscher (nar. 1923) jiný populární test, který pracuje výhradně s barvami. Použil pro něj karty ve čtyřech základních odstínech — je to tmavomodrá, temná zeleň s nádechem do modra, oranžovočervená a světle žlutá — a doplnil je ještě čtyřmi barvami pomocnými: fialovou, hnědou, černou a šedou. Čtyři základní barvy představují podle Lüschera čtyři základní lidské potřeby: modrá klid a spokojenost, zelená sebeuplatnění, červená činnost a úspěch, žlutá naděje. Tyto obecné významy se nemění. To znamená, že třeba modrá znamená klid vždycky — ať už se zkoumanému představa klidu zamlouvá, nebo po něm vůbec netouží. Rozhodující je „osobní poměr k barvě“, a ten se právě u jednotlivých lidí liší. Někdo může určitou barvu shledávat příjemnou, jinému se zdá nudná, třetí k ní má lhostejný vztah, čtvrtému se zdá vyloženě ošklivá, nepříjemná.

Testovaná osoba řadí barvy vedle sebe od nejsympatičtější k nejméně sympatické. Přitom nezáleží jen na pořadí jednotlivých volených barev, ale především na jejich vzájemném vztahu, na barevných kombinacích v řadě osmi barev, která vzniká. Možností kombinací je několik set a výklad testu není tedy vůbec jednoduchou záležitostí. A stejně nelze vždycky bezpečně zjistit, zda obraz, který psycholog takto o vyšetřovaném získá, je opravdovým „rentgenem“ osobnosti. Může být hodně poplatný okamžitému stavu, náladě vyšetřovaného. Proto se v klinické praxi používá spíše tzv. „velký Lüscher“. Skládá se ze sedmi barevných tabulek, na nichž je třiasedmdesát barevných polí sestavených z pětadvaceti barev. Mezi těmi musí zkoumaný provést třiadvacet voleb.

středu výkresu nakapejte
it podobnost s krajinami
ořádání. Snad tam uvidíš
leš umět doplnit do
ejich vyzvánění najdeš
tý Radek svůj výtvor

lá. Extroverti vychá-
lích především z ba-
: soustřeďují na tvar
tzv. odpovědí pohy-
skvrnách velmi často
zápasí, šplhají, prostě
se.

tedy hodnotí lidi po-
vztahu k barvám. Ale
rti i introverti, mají
jednotlivým barvám.
v oblíbené stále stejné
nilované barvy mění
odle potřeb a proži-
ý z nás má nějaké
které jsou mu lho-
o, nebo je dokonce
Na základě této zku-



Už řecký lékař Hippokratés (asi 460—370 př. n. l.) dával barvy do souvislosti s lidskou povahou. Vypracoval teorii čtyř typů temperamentu — jejich charakteristiky se mimochodem udržely až do současnosti. Temperamentem (toto slovo znamená řecky něco jako „správné míšení“ a Hippokratés měl na mysli míšení čtyř hlavních šťáv v lidském těle) rozuměl povahu člověka a učil, že závisí na poměru krve — sanguis, černé žluči — melancholé, žluči — cholé a hlenu — flegma. Podle toho stanovil základní lidské typy:

sangvinik — červená barva

cholerik — žlutá barva

flegmatik — zelená barva

melancholik — modrá barva

Na obrázcích vidíme tyto čtyři lidské typy s jejich barvami, jak je zpodobil švýcarský fyziognom Johann Lavater (1741—1801)

A co dokázaly barvové testy? Ačkoli každý člověk má svou vlastní barevnou stupnici, vlastní klíč ke své jedinečné osobnosti, obecné významy barev jsou stále. Příslušníci nejrůznějších národů, staří i mladí, muži i ženy, vzdělaní i nezdělaní, všichni dávají odpovědi, které se překvapivě shodují. Významy barev jsou totiž založeny na jejich fyziologických i psychologických účincích a na vlastnostech, které jim lidstvo připsalo na základě tisíciletých zkušeností.

Psychologové tak zjistili, že modrá je barvou klidu, uspokojení, souladu. Mají ji rádi lidé citliví, s bohatým vnitřním životem, hledající lásku a oddanost, romantičtější — prostě oni tiší introverti. Symbolizuje něhu, věrnost, důvěru, oddanost a tradici. Dávají jí také přednost lidé, kteří touží po klidu: unavení, přepracovaní, i ti, co nemají rádi změny. A když někdo modrou odmítá? Možná má strach ponořit se do hlubin vlastního nitra, možná není spokojen se svými současnými vztahy, s vazbami, které tato barva představuje. Asi ho zatěžují, není to žádné klidné bezpečí, ale spíš nudná závislost: s odmítáním modré se často setkáváme u mladých lidí, kteří touží „vylétnout z rodného hnízda“.

Ten, kdo dává přednost zelené barvě, bude zřejmě za všech okolností stát na svém a nezalekne se žádných překážek. Má sklon pečovat o druhé, ale také je rád ovládá a kontroluje. Touží po obdivu a uznání. V Lüscherově testu zelenou, vlastně modrozelenou, volí lidé stateční, houževnatí, ale také umínění a málo přizpůsobiví — ti, co se o nich říká, že jsou schopni „jít hlavou proti zdi“. Odmítají ji lidé originální, ale také přepjatí, a určitě není oblíbenou barvou zklamaných a vnitřně nejistých. Příčinou odmítání ze-

lené může být i tělesná slabost: za nesympatickou (tvrdou, jedovatou apod.) ji často označují lidé trpící srdečními chorobami, např. anginou pectoris.

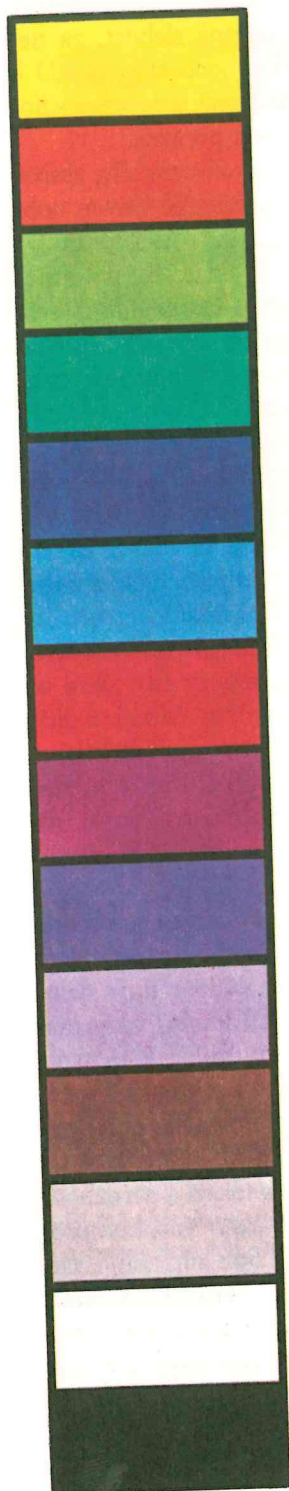
Červená je výrazem životní síly, aktivity, potěšení z činnosti a také barvou dobrého kontaktu s okolím. Značí touhu po silných a hlubokých zážitcích, po úspěchu. Přednost jí proto dávají lidé cílevědomí, energičtí, tvořiví, schopní usilovné práce a soustředěného vypětí, ale také „pruďasové“ a násilníci. Odmítání červené může být příznakem nedostatku sil, ochablosti, pasivity, znamením, že člověk na své úkoly nestačí, že se cítí unaven, vyčerpán. Takovým lidem se zdá, že nedosáhli toho, čeho dosáhnout chtěli, a že se jim to už ani nemůže podařit.

Teplá, jasná žluť působí povzbudivě, osvobodivě. Je to barva změny, dere se dopředu, za vším novým. Milují ji lidé bezprostřední, plní nadějí a očekávání. Tomu, jehož naděje byly zmařeny, se žlutá zdá pokrytecká, licoměrná. Proto odmítání žluté prozrazuje zklamání, nedůvěru v budoucnost.

Fialová je směs barvy červené a modré. V psychologii značí především nezralost — duševní i citovou. Kdo miluje fialovou, ten chce být především okouzlen a touží také okouzlovat druhé. Je to barva sentimentálních snů a romantiků, kteří se v praktickém životě obvykle příliš nevyznají, nedovedou odlišit skutečnost od svých snů a přání, jsou těkaví a nerozhodní. Fialovou ale také často volí kompromisníci, „diplomaté“, lidé zdrženliví, tajnůstkářští a uzavření. Odmítají ji ti, kteří touží po jistotách, po vztazích nekomplikovaných, a také ti, kdo mají své city vždycky dobře pod kontrolou. Fyziologicky souvisí obliba fialové s hormonálním stavem. Za nejoblíbenější barvu ji často

ou povahou. Vypracoval
do současnosti.
atés měl na mysli míšení
ru krve — sanguis, černé
í lidské typy:
zelená barva
- modrá barva
ý fyziognom Johann

Klíč k psychologii barev



- | | |
|----------------|--|
| žlutá | — povzbuzuje, osvobozuje, přináší uvolnění, pocit souladu, harmonie, působí vesele a otevřeně |
| oranžová | — je slavnostní, vyvolává pocit radosti, je spojena s představou slunce, tepla, bohatství, zlata, úrody |
| světle zelená | — působí přirozeně, ale někdy i jedovatě, je spojena s představou chladu, vlhka, ticha, rostlin |
| tmavozelená | — uklidňuje a chrání, ale také omezuje, je přátelská, dává pocit bezpečí a naděje |
| tmavomodrá | — klidná, vážná až skličující, barva dalek, hloubky, rozjímání a smutku |
| světle modrá | — působí přívětivě, vyvolává představu oblohy a vzduchu, ticha a touhy |
| červená | — vzrušující, energická, prudká až náruživá, silná, mocná, spojená s představami ohně, krve, nebezpečí, lásky, hluku |
| purpur | — působí důstojně, hrdě, vznešeně, povzbudivě, je spojen s představou spravedlnosti a majestátu |
| fialová | — neklidná, znepokojivá, melancholická, tajemná, osobitá, náročná |
| světle fialová | — působí začarovaně, rozpolceně, slabošsky, je to barva magie, melancholie, opojení |
| hnědá | — střízlivá, mlčenlivá, solidní a vážná, realistická, spojená s představou jistoty a pořádku, domova, tradice, zdrženlivosti |
| šedá | — netečná, smutná, spojená s představou chudoby a pokory |
| bílá | — neurčitá, nejistá, spojená s představou nevinnosti a čistoty |
| černá | — barva vzdorného protestu, zlého tajemství, nicoty, smrti |

uje, přináší uvolnění, pocit
ůsobí vesele a otevřeně

á pocit radosti, je spojena
tepla, bohatství, zlata, úrody

e někdy i jedovatě, je spojena
, vlhka, ticha, rostlin

le také omezuje, je přátelská,
naděje

čující, barva dálek, hloubky,

volává představu oblohy
duhy

á, prudká až náruživá, silná,
ředstavami ohně, krve,
uku

dě, vznešeně, povzbudivě, je
spravedlnosti a majestátu

ivá, melancholická, tajemná,

rozpolceně, slabošsky, je to
cholie, opojení

, solidní a vážná, realistická,
u jistoty a pořádku, domova,
sti

ojená s představou chudoby

ojená s představou nevinnosti

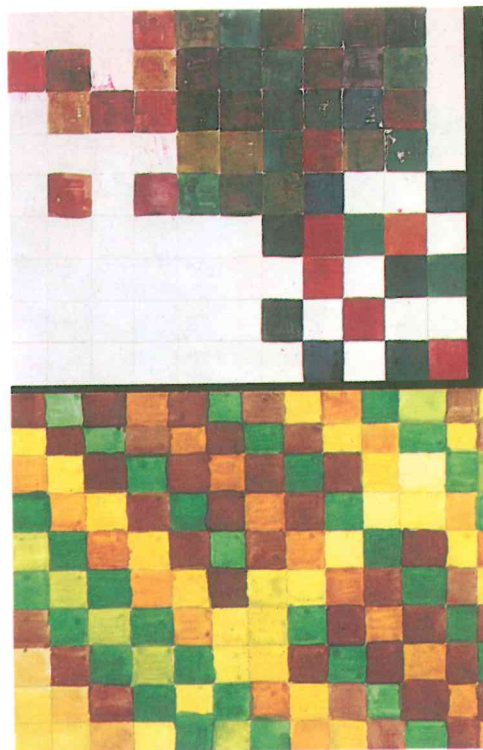
rotestu, zlého tajemství,

označují děti v pubertě, těhotné ženy a nemocní s poruchami štítné žlázy. Max Lüscher, který svůj test vyzkoušel snad na celém světě, zjistil, že ve fialové nalézají zvláštní zálibu Persané, černoši z Tanganiky a Indiáni ze střední Brazílie.

Hnědá barva je spojena s představou tělesných požitků. Mají ji rádi ti, které ze všeho nejvíc zajímá jejich vlastní pohodlí, ale také lidé unavení a vyčerpaní, kteří touží po odpočinku. Odmítají ji ti, kdo „životem v teplíčku“ pohrdají, kdo se chtějí odlišit od průměru, být výjimeční. Vyrovnaný člověk má k hnědé obvykle víceméně lhostejný postoj.

Šed' je neutrální, neživotná, je to taková „žádná barva“. Ten, kdo ji v testu zařadí před všechny ostatní barvy, prozrazuje, že o sobě nechce nic prozradit. Možná mu vyhovuje postoj nezúčastněného pozorovatele, je to alibista utíkající před nutností zaujímat stanoviska, ale také to může být člověk, který je prostě příliš unaven. Ten, komu se šedá zdá nudná a bezvýrazná, touží po vzrušení a dobrodružství, po barvitějším životě.

Černá je nejtmaší barva, vlastně bychom ji za barvu ani neměli pokládat. Barvy přece patří světlu a černá tmě. Pokud jí někdo dává přednost, znamená to, že odmítá svůj úděl. Černá je barvou vzdoru a protestu. V testu tato neobvyklá volba vždycky upozorňuje na nějaký závažný vnitřní konflikt.



U duševně nemocných lidí se obvyklé pořadí barev mění. Dá se dokonce říci, že lidé trpící určitou duševní chorobou dávají zpravidla přednost určitým barvám nebo jejich kombinacím. Projevuje se to v testech i v kresbách a malbách, které mohou psychiatrům sloužit jako pomůcka při stanovování druhu choroby. Lidé depresivní (deprese je chorobný smutek, ochablost) dávají přednost studeným, tmavším, lomeným, tzv. špinavým tónům, a zvláště černé. Lidé trpící schizofrenií, těžkou duševní chorobou vyznačující se postupným rozpadem osobnosti a ztrátou kontaktů s okolím, volí čisté barvy, hlavně olivovou, žlutou a žlutozelenou. Schizofrenici se snaží své obrázky zaplnit co nejvíc, aby nezbylo žádné bílé místo: z prázdného prostoru mají strach a bílou plochu zabarvují odstíny žluté. První barevný test vyplnil pacient trpící chorobnou depresí. Vidíme, že použil výhradně temné tóny a test nevyplnil celý, což svědčí o únavě a nedostatku soustředění typickém pro tuto fázi choroby. Druhý test patří schizofrenikovi. Převládají zářivě žluté a jasné zelené tóny, všechny čtverečky jsou vyplněny, nezůstala žádná volná bílá plocha

Barevné asociace

Barva je psychickou silou, je viditelnou duší. Kdybychom mohli vidět lidskou duši, jednou z forem, kterými by se projevovала, byla by barva.
JAN ZRZAVÝ, český malíř

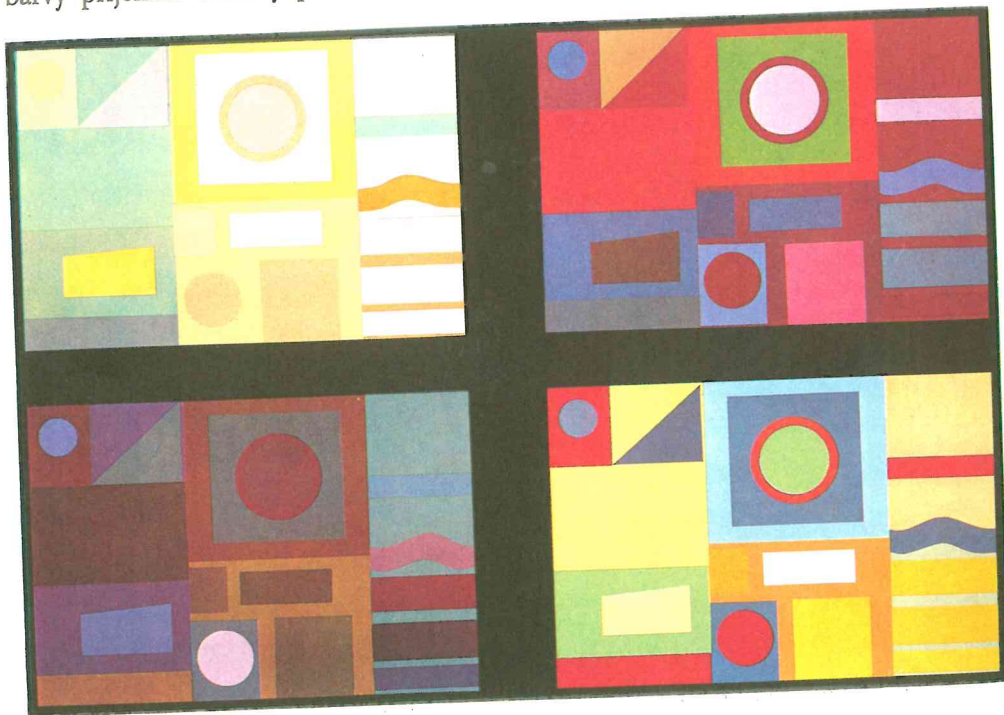
„Některé barvy nám dodávají čilosti, živě nás povzbuzují, jiné nám přináší náladu neklidnou, změkčilou, roztouženou,“ vypočítává Johann Wolfgang Goethe ve svém *Učení o barvách*. A ještě přidá, „jsa syt suchého tónu“, historku o duchaplném Francouzovi, který tvrdil, že tón jeho rozmluv s manželkou se docela změnil od té doby, co nahradil modrý nábytek pokoje červeným.

Mezi barvami a našimi pocity skutečně existuje zvláštní vztah. Každý z nás dobře ví, že některé barvy v nás vzbuzují smutek a jiné se nám zdají veselé, že existují barvy příjemné a barvy protivné, barvy,

které vzrušují a znepokojují, a jiné, které uklidňují a konejší... Lidé si toho povšimli už dávno a hezkou řádku let se tyto účinky barev pokouší vysvětlit také věda. Leccos má na svědomí fyziologické působení barev na náš organismus. Barvy totiž ovlivňují náš vegetativní sys-

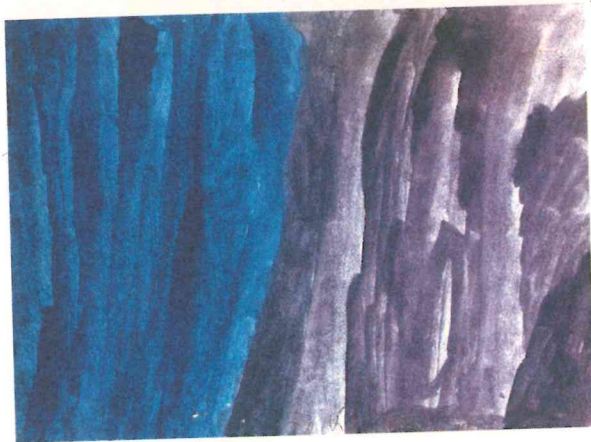
Geometrické obrazce na všech čtyřech tabulkách jsou shodné, barvy se liší. Každý obrázek vyjadřuje docela jinou náladu. Zkuste přiřadit k jednotlivým tabulkám následující výrazy podle toho, jaký ve vás vyvolávají pocit:

1. mládí, svěžest, čilost; 2. bolest, zděšení, strach;
3. únava, smutek, sklíčenost; 4. veselí, radost, štěstí





Desetiletá Adélka nakreslila radost jasnými a teplými barvami



Touha pojmenoval svůj obrázek sedmiletý Tomáš

tém. Tzv. teplé barvy, mezi kterými převládají žlutá, červená a oranžová, nás podněcují ke zvýšené činnosti. Stoupá nám krevní tlak, zrychluje se puls, povzbuzuje se činnost vegetativního nervstva, zvyšuje se i svalové napětí. Také máme větší chuť k jídlu, zřetelněji vnímáme hluk, a dokonce se nám zdá, jako by čas rychleji ubíhal. Studené barevné odstíny, mezi kterými převládají zelená a modrá, mají účinek právě opačný: uklidňují a vyvolávají útlum tělesných funkcí.

Ale samotná fyziologie všechno vysvětlit nestačí. Barvy mluví nejen k našemu tělu, ale i k naší duši.

Modrá — to je chlad. Ale náš vnitřní kompjutr nám hlásí dále: hloubka, dálka, klid, zadumání, touha, osamělost... Odkud se všechny ty významy vzaly?

Co je modré? Modré je moře, obloha, zamlžený obzor, dálky a stín. Modrá je vždycky ve vztahu k temnotě, ke vzdálenému, nekonečnému, neskutečnému. A tak se všechny tyto představy v naší mysli sdružují a přiřazují se ke vjemu modré barvy. Tomuto jevu — sdružování představ — se v psychologii říká asociace.

Nic nevnímáme izolovaně, samo o sobě. Každý vjem prochází v našem mozku jemňounkým a složitým filtrem zkušeností, vědomostí a zážitků. Představy se neukládají do naší mysli odděleně, ale ve vzájemné souvislosti. Když se k nim pak člověk v mysli vrací, jedna představa vyvolává druhou, vzniká řetěz asociací.

Někteří badatelé soudí, že výsledkem asociací je i samo fyziologické působení barev. Modrá a vůbec nejchladnější barva, modrozelená, jsou přece barvami studené vody, ledu, teplá červená zase připomíná oheň, žlutá a žlutooranžová jsou v našich představách spojeny se žhoucím sluncem.

Asociace ovšem zdaleka nejsou vždycky takhle jednoduché a přímočaré. Zážitky, které doprovázejí každý vjem, dávají barvám stále nové a nové významy: podobné a blízké, i vzdálené či docela protikladné. Podívejme se, jak barvitě představy vyvolávaly barvy v básníkovi Vítězslavu Nezvalovi (1900—1958). Sestavil si z nich tuto tabulku:

čern — salónní život, piano, jezera, zrcadlo, tropy, katedrála, bouře
bílá — smrt, svíce, jeptišky, lampa, šílenství, propast, hadi, vítr, horečky
žlut — jedy, nahá žena, umělé květy, omámení, pýcha, krutosti
zeleň — život na venkově, zájezdní hospody, včelín, večery, šťastná procitnutí, hvězdy, vinobraní, dětství
modř — kapličky, srnky, polibky, rolnič-

hlad. Ale náš vnitřní
í dále: hloubka, dálka,
ha, osamělost... Od-
významy vzaly?

odré je moře, obloha,
ílky a stín. Modrá je
k temnotě, ke vzdále-
mu, neskutečnému.
tyto představy v naší
řířazují se ke vjemu
to jevu — sdružování
chologii říká asociace.
izolovaně, samo o so-
cháží v našem mozku
žitým filtrem zkuš-
zážitků. Představy se
mysli odděleně, ale ve
ti. Když se k nim pak
í, jedna představa vy-
iká řetěz asociací.

soudí, že výsledkem
fyziologické působení
ec nejchladnější barva,
přece barvami studené
erveň zase připomíná
oranžová jsou v našich
y se žhoucím sluncem.
zdaleka nejsou vždyc-
hé a přímočaré. Zážit-
ejí každý vjem, dávají
a nové významy: po-
dálkové či docela proti-
se, jak barvitě předsta-
v v básníkovi Vítězsla-
10—1958). Sestavil si
1:

rot, piano, jezera, zrcá-
lrala, bouře
jeptišky, lampa, šílen-
di, vítr, horečky
á žena, umělé květy,
a, krutosti
venkově, zájezdní hos-
čery, šťastná procitnutí,
ní, dětství
srnky, polibky, rolnič-

ky, ovce, vlaštovka, med, preludia
fialová — horstva, satan, staří králové, mi-
narety, ironie, dušení, zima, lesy,
hřích, bída, špína, bahno
rudá — vraždy, epilepsie, půlnoc, kapra-
dí, bolest, zoufalství, volání o pomoc,
pralesy, jehla, epidemie
oranžová — závratí, obzory, divoká zvěř,
blouznění, pryskyřice, míza, orgie,
štkání, cirkus, fata morgána
růžová — oči, léky, ticho, sady, lupení, sl-
za, potoky, zapomenutí, píšťalka, krá-
korání, přetvářka
šeď — oddech, vánek, harmonika, nádvo-
ří, sucha, galantnost, dobrodiní, kočky,
střechy, jízda koňmo, Praha

Francouzský básník Arthur Rimbaud
(1854—1891) vylíčil zase barvy ve slavné
básni *Samoblásky* takto:

A čern, E běl, I nach, O modř, U zeleň hlásek,
já jednou vypovím váš různý vznik a druh,
A černý korzet, plný much,
ježž bzučí kolem páchnoucích a rudých pasek,

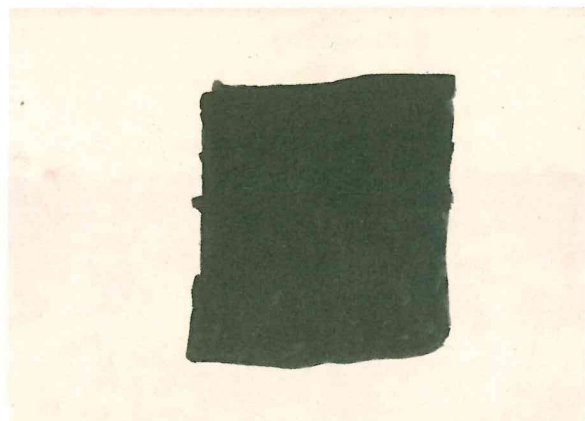
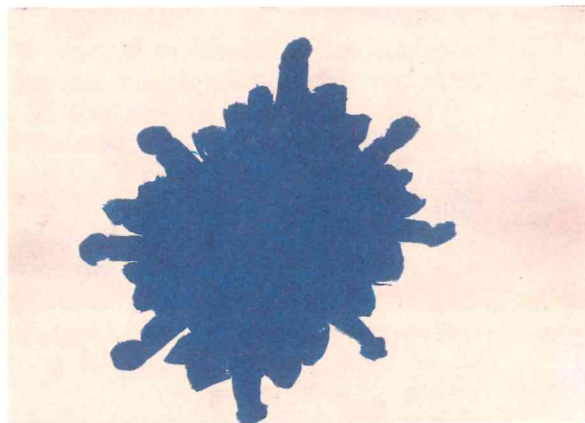
zátoka stínů, E běl stanů, čirý vzduch,
šíp ker a bílých králů, chvění vrásek;
I purpur, krev a smích, jenž tryská ze rtů krásek
ve hněv, anebo kajicný bludný kruh.

U, božské vibrace, U, zeleň moří s vesly,
mír pastvin s dobyt看em, mír vrásek, které kreslí
prst alchymie pilným čelům vševedů;

O, zvučná polnice, klid vesmírného vřídla,
jímž poletují planety a archandělská křídla;
O, modrý paprsek jejího pohledu

(Přeložil V. Nezval)

Na první pohled se zdá, že báseň svěd-
čí o synestetické vloze — básník spojuje
barvy s jednotlivými hláskami podobně
jako zlatník Nussbauer. Ale literární ba-
datele vypátrali, že osmnáctiletý Rim-
baud psal svou báseň zřejmě pod do-
jmem vzpomínek na dětský slabikář. Pís-
mena ze slabikáře se mu v paměti vázala
s obrázky v knize — každý byl v jiné bar-



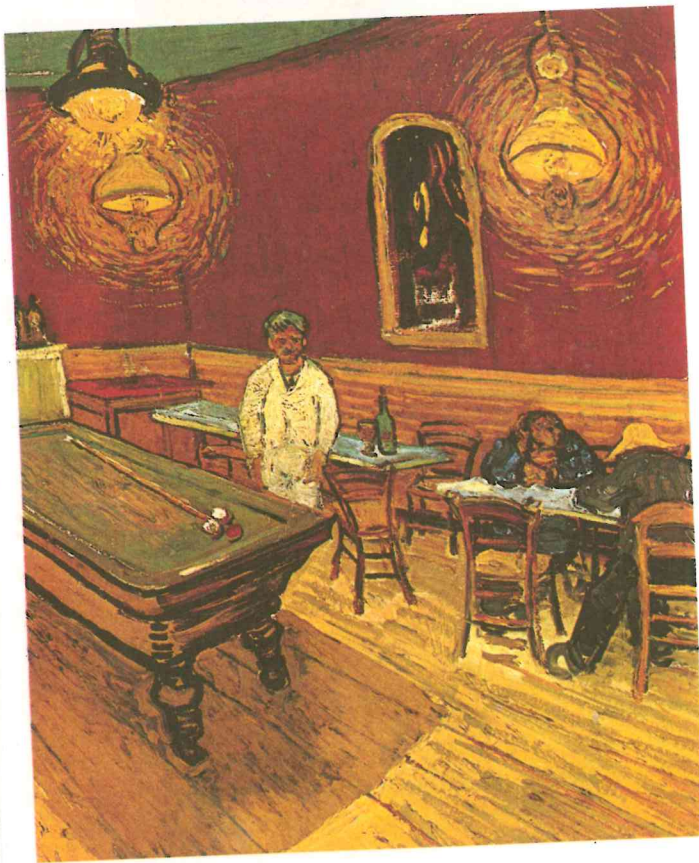
Strach, smutek a bolest ve výtvarném zpodobení
pětiletého dítěte

vě — a tak se mu barvy v mysli spojily se samohláskami. A básníková fantazie zazehla celý ten ohňostroj dalších asociací.

Vnímání barev často doprovázejí silné citové zážitky. Mohou být zrovna tak příjemné jako nepříjemné. Náš vztah k barvám silně ovlivňují. Kdo si spojuje žlutou barvu se sluncem a pampeliškami na jařním trávníku, poznamenal slavný psychiatri profesor Vladimír Vondráček (1895—1978), bude mít pocit libý, kdo ale se žloutenkou, bude mít jistě pocit nelibý.

Asociace barev s některými zážitky mohou být neobyčejně silné. Barva pak

může okamžitě vyvolat určitý prožitek, ba stačí dokonce pouhá zmínka o takovém zážitku, aby vznikl vjem barvy. Mluvíli jsme už o tom v případě synestézie. Někdy si už ani sami neuvědomujeme, s jakým zážitkem byla barva vlastně původně spojena. Anglický malíř a spisovatel John Ruskin (1819—1900) ve svých vzpomínkách píše, jak se mu vždycky, když zaslechl jméno Grant, vybavila hnědá barva a hořká chuť. Teprve jeho stará maminka mu připomněla, odkud se asociace vzala: rodinný lékař doktor Grant ho v dětství při nachlazení léčil hořkým hnědým sirupem.



Celé tři noci maloval Vincent van Gogh kavárnu Alcazar v Arles, kde bydlel, a o svém obraze napsal: „Snažil jsem se červenou a zelenou vyjádřit strašlivé lidské vášně . . . Pokusil jsem se vyjádřit, že kavárna je místem, kde se člověk může zruinovat, zešílet, spáchat zločiny. Konečně jsem se snažil kontrasty něžné růžové a krvavě červené a vínově temně rudé, líbeznou zelení à la Ludvík XV. a Veronesovou zelení, které se prudce odrážejí od žlutozelených a ostře modrozelených, a to všechno v atmosféře sírově žluté pekelné výhně, tím vším jsem se snažil vyjádřit něco jako sílu temnot tohoto zapadáku