

PAUL GAUGIN

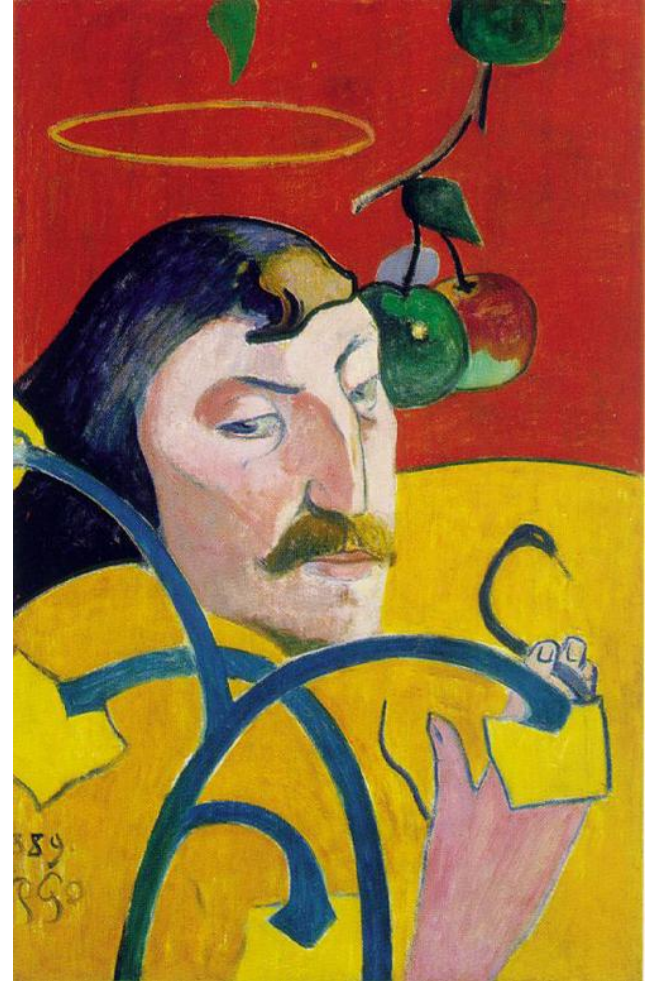
FIGURÁLNÍ TVORBA

Paul Gauguin



- Narozen: 1848 Paříž,
- 1849 stěhování do Peru,
- 1871 burzovním makléřem v Paříži,
- 1873 se oženil s dánskou dívkou, začal kreslit na Akademii Calorassi,
- 1883 se plně věnuje malování, chudoba,
- 1886 účast na výstavě impresionistů,
- 1887 cesta do Ameriky, dále na Martinik,
- 1891 odchází na Tahiti,
- 1903 umírá na syfilis.

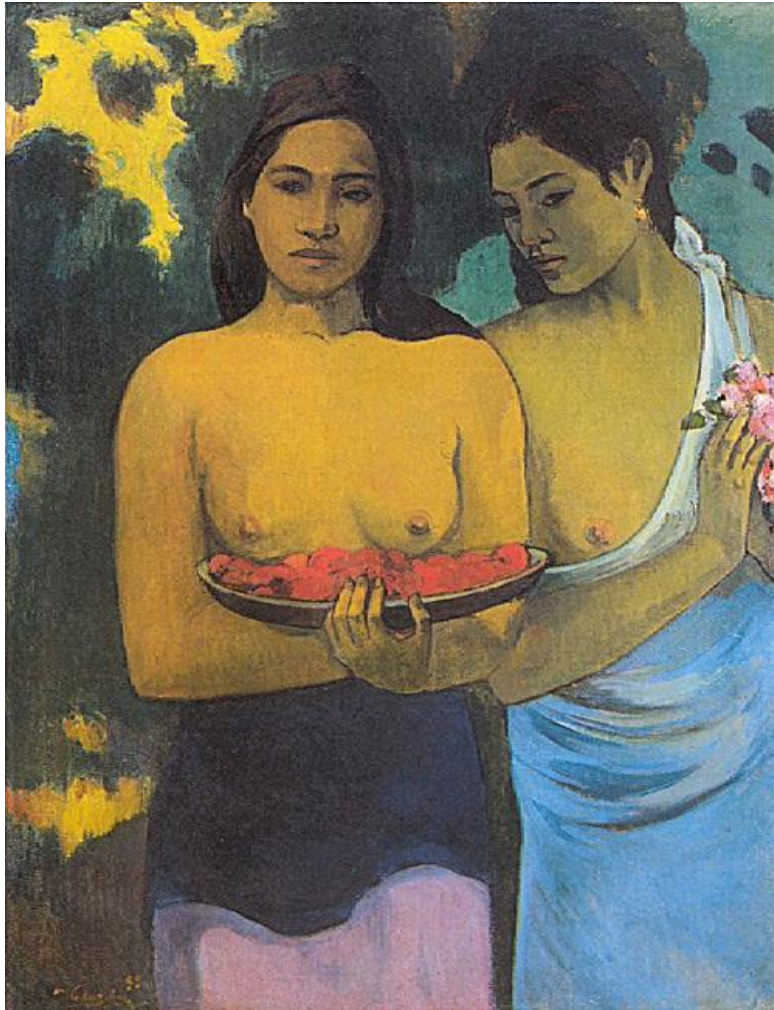
Paul Gauguin



- Typickým námětem: exotické ženy, které maloval při svém pobytu na Tahiti apod. Zachycuje život v exotických zemích, z obrazů sálá klidná atmosféra horkých tropických dní.
- Kompozice: převážně středová.
- Technika: olej na plátně.
- Barevnost: používá modrých odstínů, které jsou kontrastní výrazné žluté barvě kůže modelů. Obrazy barevně laděné až pestré.
- Ústřední námět často zabírá většinu plátna.

Dvě Tahitánky

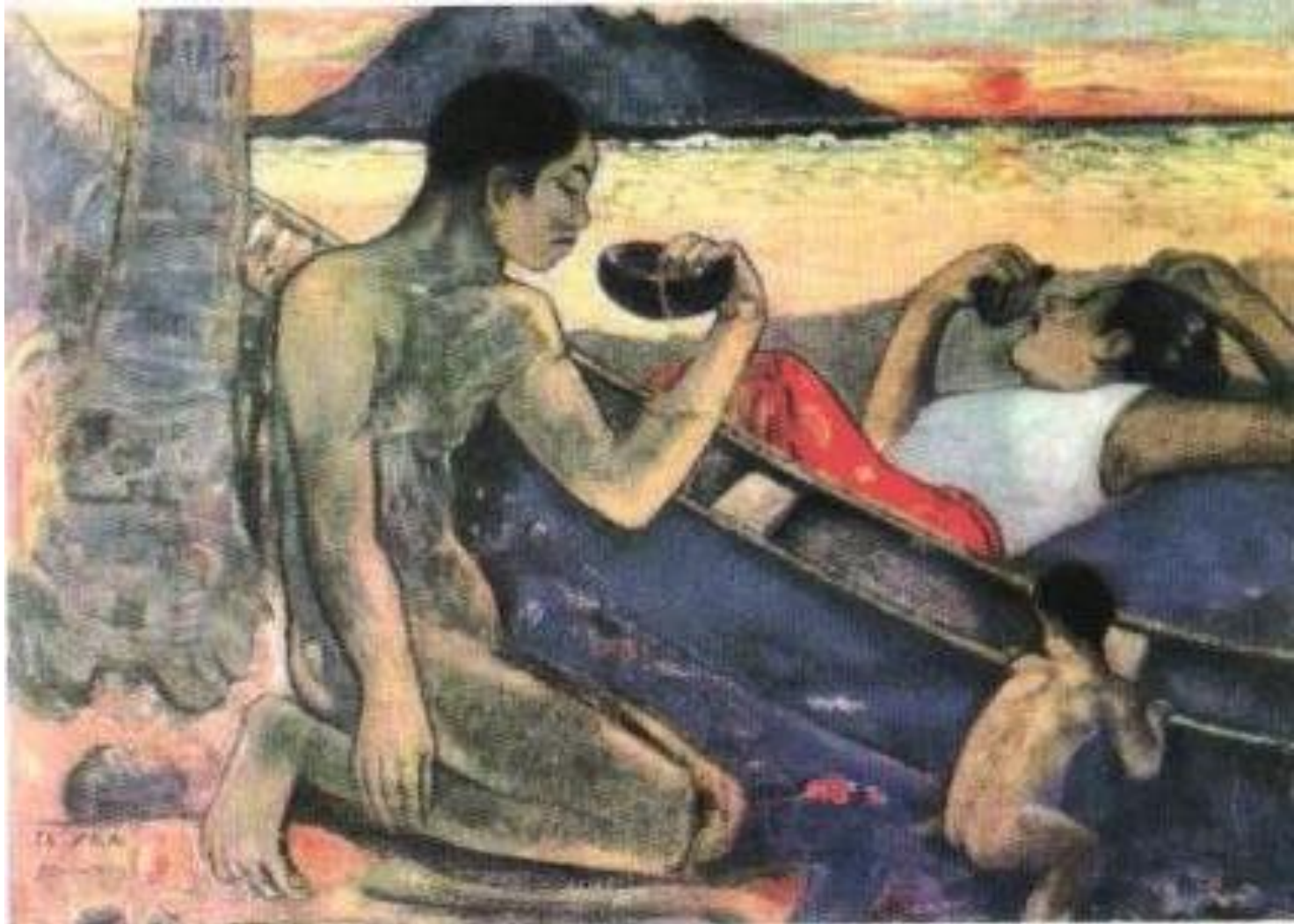
1899, 94 x 73 cm, The Metropolitan Museum of Art,
New York

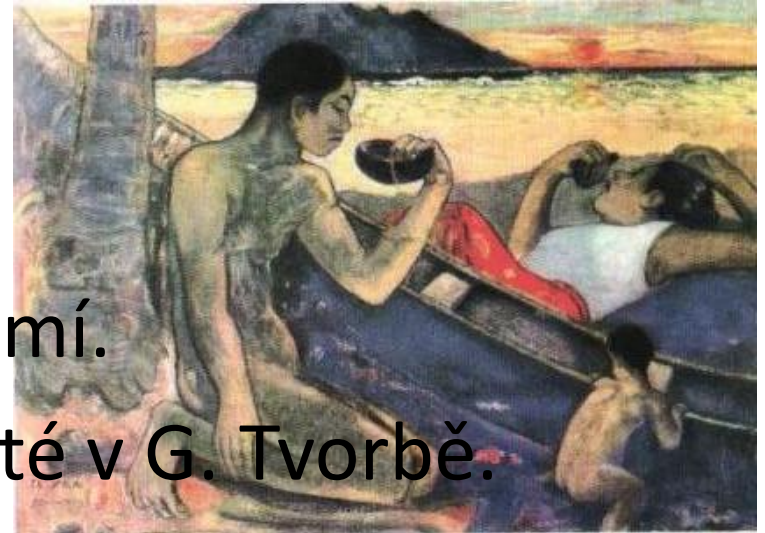


- Typický námět exotických žen.
- Zvýrazněná ženskost.
- Výrazné tóny žluté barvy, pozadí nejasné a kontrastní.
- Tahy štětcem neznatelné a tím zvýrazněná jemnost ženské nahé kůže i šatů.

Te Vaá (Kanoé)

(1896), olej na plátně, 96x130 cm, Ermitáž, Petrohrad





- Domorodci z exotických zemí.
- Téma rodiny – ne příliš časté v G. Tvorbě.
- Z obrazu sálá atmosféra pohody a podvečerního kliku – barvy západu slunce v kombinaci s šedomodrými odstíny.
- Kompozice úhlopříčná, postavy zabírají téměř celou plochu plátna, ale pozadí je jasné a doplňuje rodinnou pohodu.

Jezdci na pláži

1902, olej na plátně, 73 x 92 cm

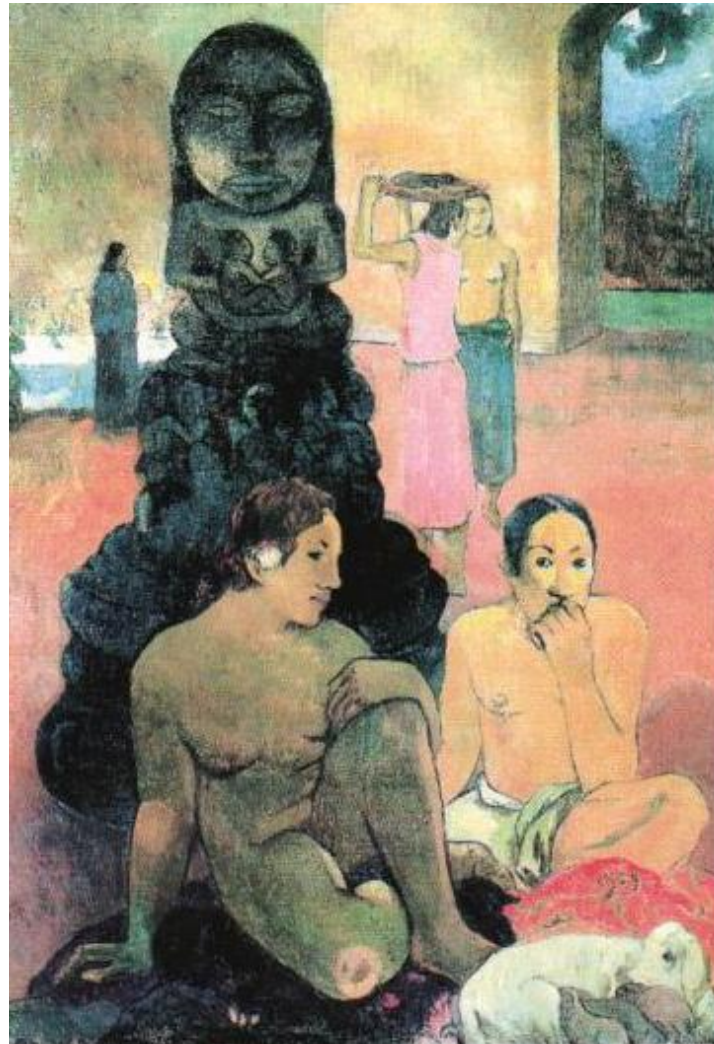


- Domorodci na koních na pláži.
- Růžový písek v kombinaci s šedomodrým nebem působí agresivním dojmem a možná až atmosférou boje.
- V obraze je zachycen pohyb, ladnost koní i lidských polonahých těl.
- Kompozice úhlopříčná, tahy štětcem poměrně málo znatelné, barevné velké plochy.

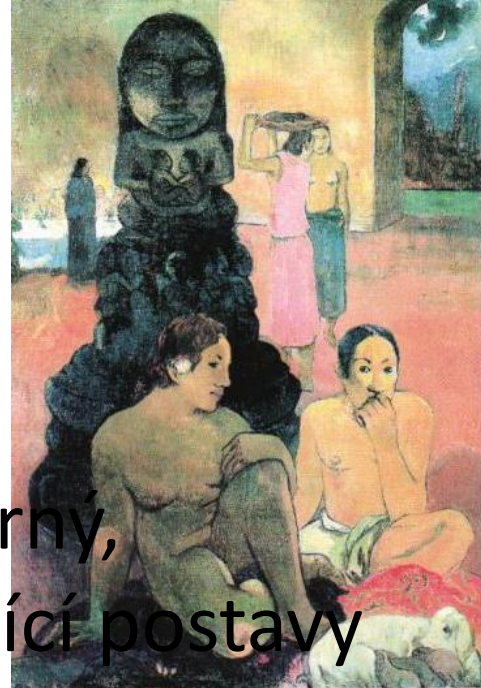


Velký Buddha

(1899), olej na plátně, 134x95cm, Puškinovo muzeum,
Moskva

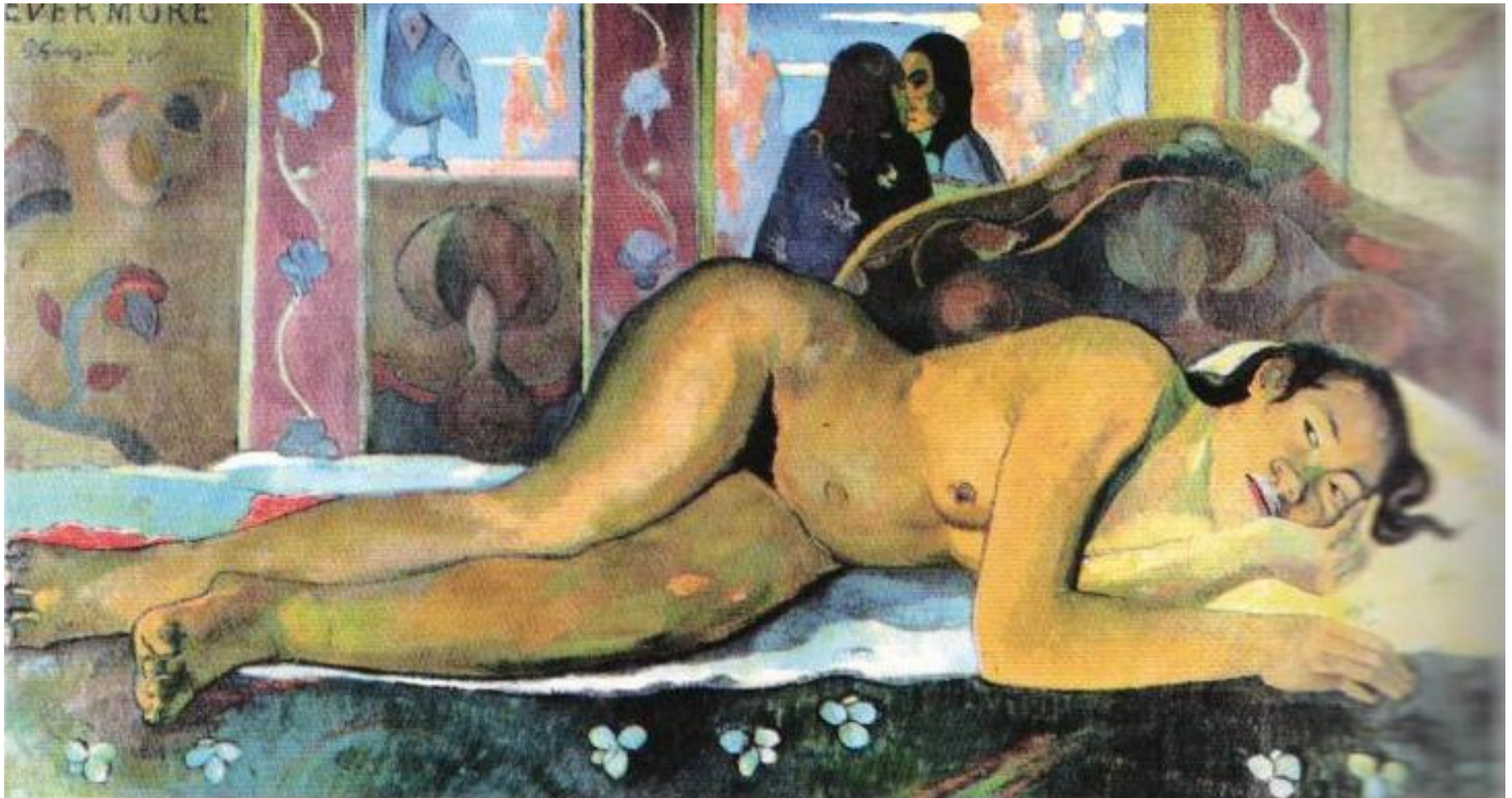


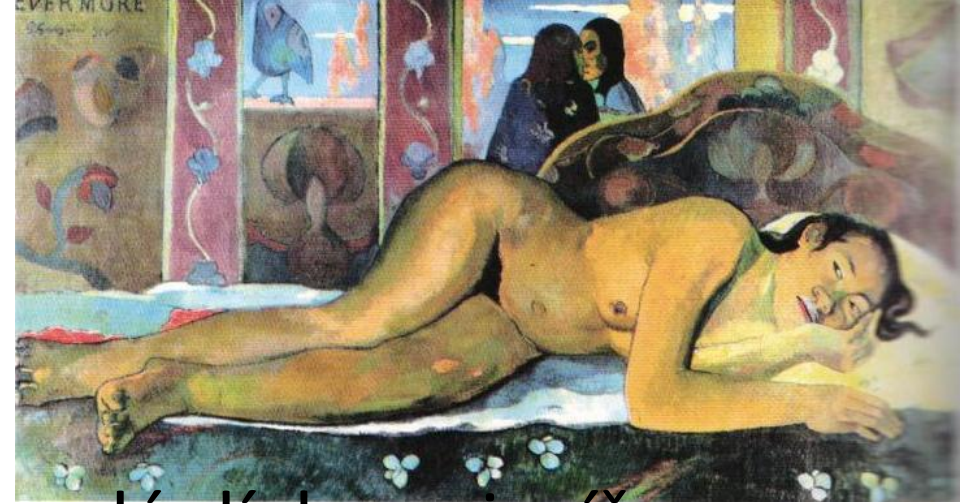
- Domorodci v Tahiti.
- Nezvyklé, že hlavní námět je šedočerný, umístěný uprostřed obrazu. Doplňující postavy zanikají v pozadí růžovožluté svatyně.
- Kompozice středová.
- Tahy štětcem neznatelné.
- Zajímavý pohled otvorem ze svatyně – ačkoliv v pozadí, detailně propracovaný.



Nevermore

(1897), olej na plátně, 59x 116 cm, Courtauld Institute Galleries, Cambridge

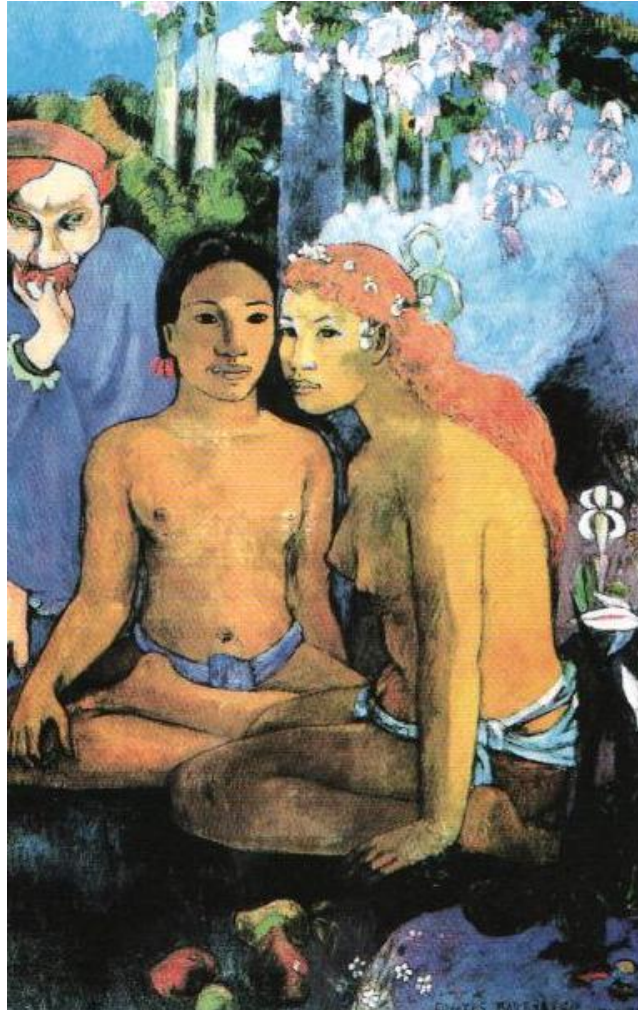




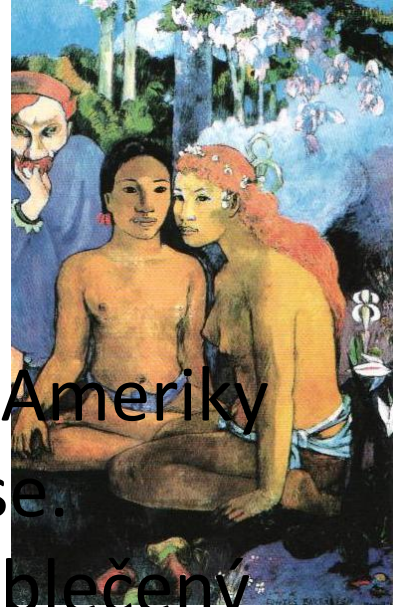
- Motiv: ženský akt.
- Typická robustní domorodá dívka nejspíše z Tahiti. Vykreslená ženskost a mladický půvab. Výrazné tóny opálené pleti v centru obrazu. Pozadí barevné a pestré, vykreslené, přesto zanikající za snící dívkou.
- Záhadné konverzující oblečené postavy v pozadí.

Barbarské příběhy

(1902), olej na plátně, 31,5x90,5 cm, Folkwang Museum,
Essen

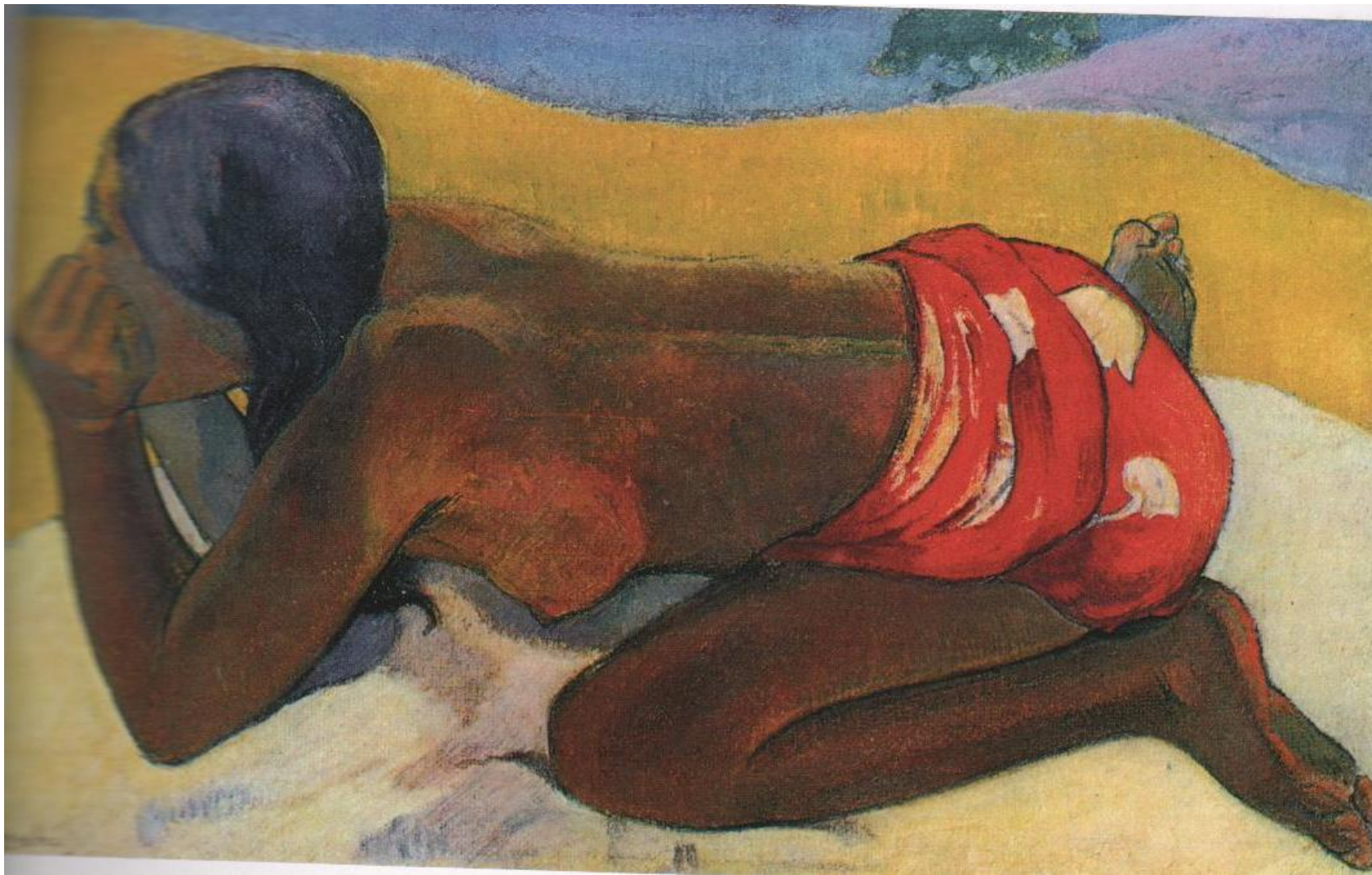


- Typický námět domorodců Střední a Jižní Ameriky – chlapec a dívka polonazí v tropickém lese. Postava staršího muže v pozadí, který je oblečený a pozoruje bezstarostný pár.
- Výrazné barvy opálené kůže – rozjasňují celý obraz. Pozadí tmavé – modročerné s tajemným nádechem.
- Kompozice středová, tahy štětcem nejasné, velké barevné plochy.



Otahi (Samota)

(1893), olej na plátně, 50x73 cm, Paříž





- Námět: opálená dívka.
- Typické vystižení pevného těla dívky žijící v tropické zemi, zvýrazněná samozřejmě nahota horkého podnebí v kontrastu s červenou látkou oděvu.
- Dívka zabírá téměř celou plochu plátna, pozadí je jemné, ale jasně viditelná písečná pláž a moře.

Použité zdroje

- VIGUÉ, J.:Mistři světového malířství, Dobřejovice, 1.vyd. 2004, ISBN 80-7234-304-1
- BENEŠOVÁ, N.,KOVAŘÍKOVÁ, L., a kol.: Malířské umění od A do Z, Dobřejovice, 2.vyd., 2006, ISBN 80-7234-643-1
- http://www.artmuseum.cz/umelec.php?art_id=425 (18.3.2011)

Děkuji za pozornost a spolupráci.

Iva Jančíková

RVV/DVPP

2010/2011