

Nové možnosti rozvoje vzdělávání na Technické univerzitě v Liberci

Specifický cíl A2: Rozvoj v oblasti distanční výuky, online výuky a blended learning

NPO_TUL_MSMT-16598/2022



Forma a střih v oděvním designu

Mgr.art. Zuzana Veselá



Financováno
Evropskou unií
NextGenerationEU



Národní
plán
obnovy



MINISTERSTVO ŠKOLSTVÍ,
MLÁDEŽE A TĚLOVÝCHOVY

střih oděvu

V dnešní době, kdy se neustále zvyšují požadavky na naše schopnosti, výsledky naší práce a umění mít co nejširší rozhled ve všech možných oblastech vědy, měníme i my jak podvědomě, tak i vědomě, nároky na oděv. Oděv by měl svému nositeli zajistit pocit, že toto neustále se měnící tempo společnosti je schopen zvládnout, ať se bude zabývat čímkoliv. Aby byl oděv dokonalý, splňoval svou funkci, je třeba věnovat pozornost faktorům, které mohou tuto skutečnost ovlivnit.

Oděvy formujeme na tělo, zde jsou možné způsoby

- 1) aranžovaný oděv na tělo (řecký a římský oděv, Sari)
- 2) aranžovaný oděv na figuríně
- 3) oděv konstruovaný ze stříhových šablon
- 4) geometrické tvary stříhů kruh - trojúhelník - čtverec - obdélník
- 5) šikmý stříh
- 6) nové otevřené přístupy ke tvorbě stříhu

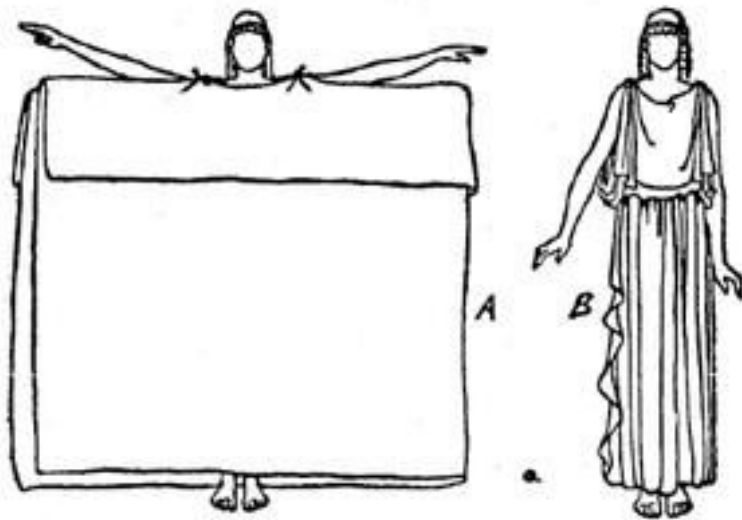
Lidstvo zná dvě základní formy oděvů:

1. Aranžovaný – což je oděv ovinutý, různým způsobem přehozený, sepnutý či různě převázaný
2. Šitý – šitý oděv do doby vynálezu šitého stroje byly oděvy šité ručně

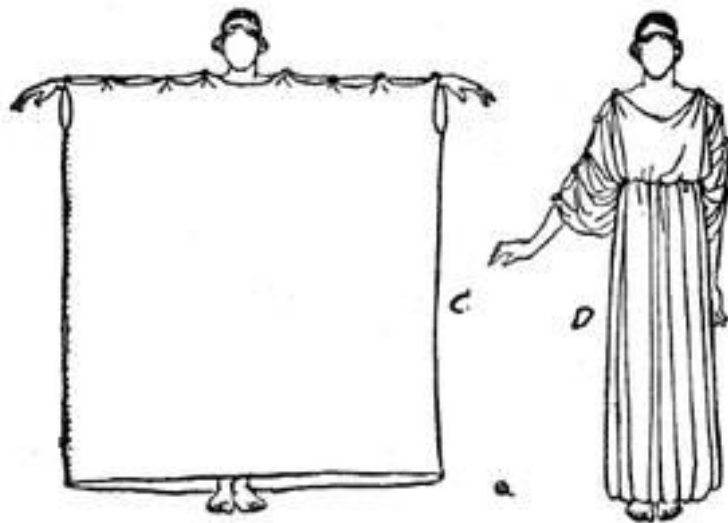
oděv aranžovaný na tělo

řecký a římský oděv
peplos
chitón
himation
tunika
tóga

Ve starověku, byl oděv obvykle vyráběn doma a stejný kus textilie mohl sloužit jako oděv, plášť, nebo deka. Tkaniny byly pestrobarevné a zdobené propracovanými vzory. Oblečení pro ženy i muže se skládalo ze dvou hlavních oděvů - tuniky (buď peplos nebo chiton) a pláště (himation). Peplos byl prostě velký obdélník z těžké tkaniny, obvykle vlny, přehnutý podél horního okraje tak, aby přesah dosáhl až k pasu. Byl ovinut kolem těla a připevněn na ramena jehlicí nebo broží. Otvory pro ruce byly ponechány na každé straně. Chiton byl vyroben z mnohem lehčího materiálu. Byla to velmi dlouhá a velmi široká obdélníková tkanina sešitá po stranách, připevněná nebo šitá na ramenou a obvykle omotána kolem pasu. Chiton byl často dostatečně široký, aby jeho šíře tvořila rukávy.



CHITON DORIO



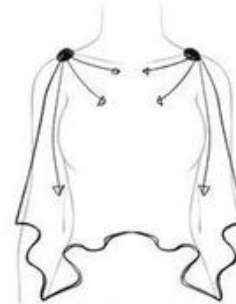
CHITON JONIO

Fig. 56. — TRAJES GRIEGOS

Los dibujos A y C muestran el chitón extendido; los dibujos B y D el chitón, una vez sujeto al tallo por el cinturón. El chitón dorio dejaba los brazos al aire, y tenía una vuelta que caía sobre el pecho. El chitón jonio, en cambio, cubría los brazos y carecía de adorno alguno sobre el pecho.

www.mujicaf.com

아폼튀그아의 구조



피플라로 고정된 양 어깨에서 평평하게 당기고 짐과 느슨해진다.



가슴팍 앞으로 옷자락이 커튼처럼 자연스럽게 늘어진다.



아폼튀그아는 레이선이 없기 때문에 어깨에서 늘어지는 선이 가장 중요!! 가슴 굴곡 정도만 보인다.

클로스 위의 구조 (도리아식)



위아래로 어깨의 레이선을 기준으로 당겨지는 옷주름

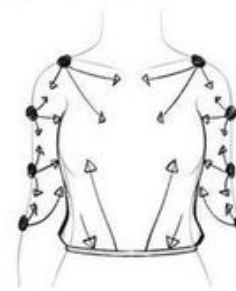


레이선이 낮은 경우 어깨선과 레이선 위주로 깊숙한 사다리꼴형 주름이 된다.

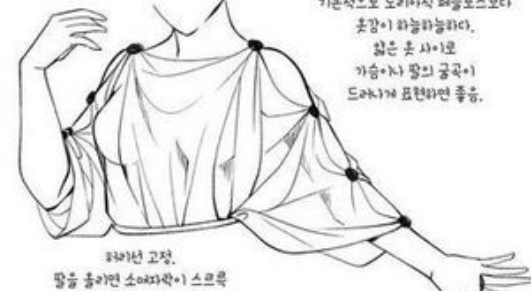


레이선이 높은 경우 양쪽은 주름이 적고 가슴 사이로 삼각형 주름이 된다.

클로스 위의 구조 (이오니아식)



각 피플라가 기준점이 되어 서로 당기는 주름. 따라서 주름을 세밀하게 표현하는 것이 관건.



레이선 고정. 팔을 올리면 소매자락이 스크록 거드랑이 폭으로 늘어진다.

이오니아식 기본은 기본적으로 도리아식 때플로스보다 옷감이 화농하롭니다. 얇은 옷 사이로 가슴이나 팔의 굴곡이 드러나게 표현하면 좋음.

©글림자



Antické sochy oděné do aranžovaných oděvů





Paul Poiret



Mariano Fortuny



Mariano Fortuny / Tunika Delphos



Mariano Fortuny / Tunika Delphos

oděv aranžovaný na figuríně

Aranžovaný oděv je oděv, který je zejména vyroben z celého kusu materiálu nebo z minimálního počtu dílů, jednotlivé díly nejsou odštířeny jako v oděvu konstruovaném ze stříhových šablon. Materiál je tvarován návrhářem na krejčovskou figurínu nebo přímo lidské tělo pomocí špendlíků, spon nebo struh, pásů, drží také vázání, nebo třením a přirozeně i gravitací. Aranžované oděvy mohou být jednodílné přehozy. Postup tvorby aranžovaného oděvu zaznamenáváme fotograficky nebo kresebně.

oděv uvnitř i vně

hledání prostoru

abstraktní tvarování

hra s materiálem

oděv jako socha tvoří umělecké dílo

nereprodukovatelný oděv do průmyslové výroby





commel.le
드레이핑 기법
드레이프 기법
고급과정
1:1 & 그룹 과외

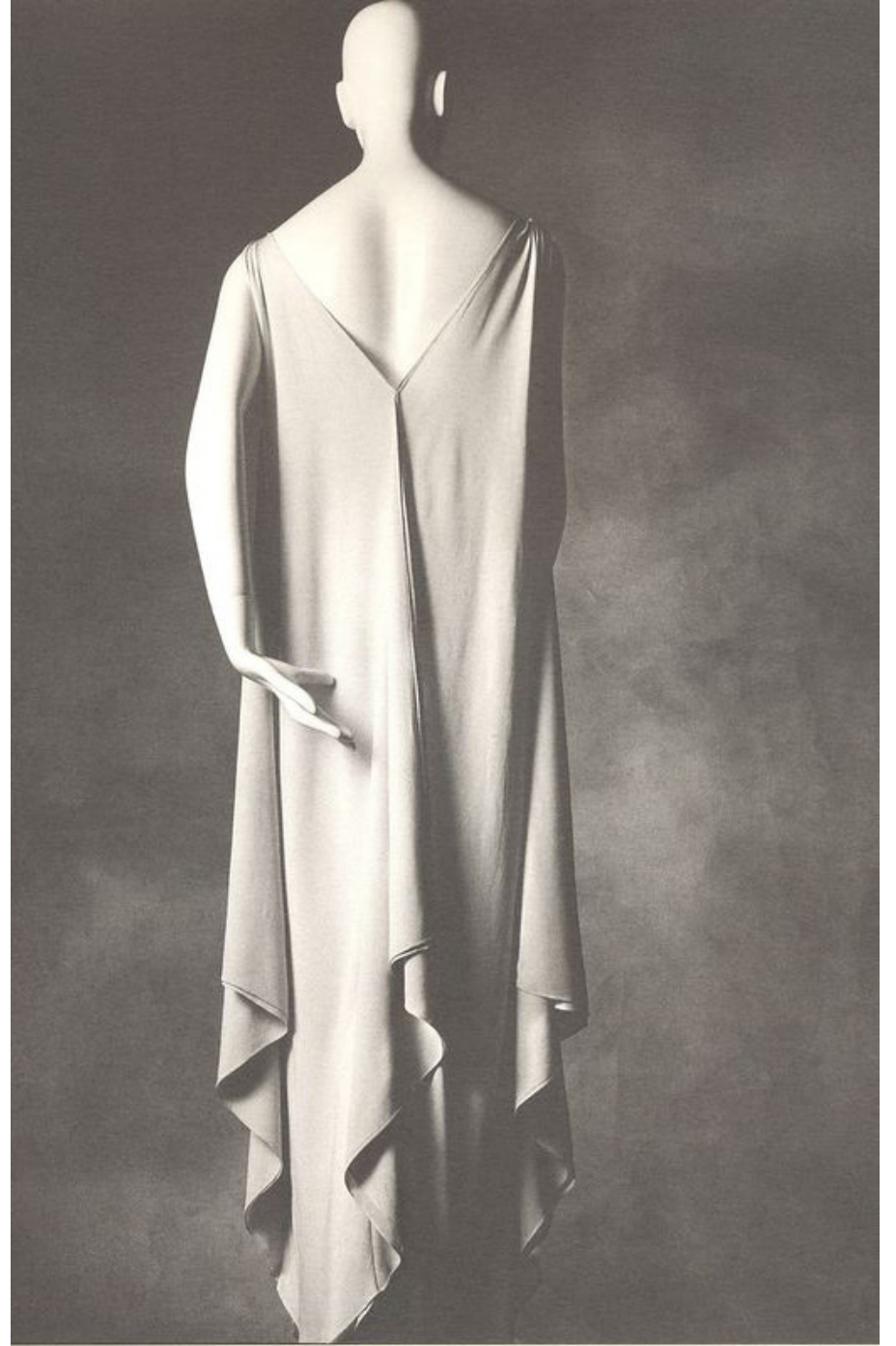




šikmý střih v oděvu

Tkaná textilie stříhaná v úhlu 45° , tedy diagonálně, je pružnější a více splývavá. Oděvy šikmo stříhané jsou přiléhavé, splývavé a pružné. Takto se stříhají sukně, šaty, kravaty nebo lemovky. V anglickém jazyce je název “bias-cut” v češtině šikmý střih.

“Bias-cut” je technika používaná konstruktéry pro stříhání oděvů, které zvýrazňují linie a křivky těla. Ve dvacátých a třicátých letech znovu oživila tuto techniku stříhání Madeleine Vionnet. Šikmého střihu využívala rafinovaným způsobem. Její dámské šaty byly na svou dobu velmi “nahé”, jelikož používala jemné a hladké sténové hedvábí, které ještě více podpořilo střih šatů.



Madeleine Vionnet



Madeleine Vionnet je nazývána oprávněně „královnou šikmého střihu“ a „architektkou mezi krejčími“.



Madame Grès



Helmut Lang

konstrukce oděvu ze stříhové šablony

Nejtradičnější a nyní nejrozšířenější v průmyslové výrobě je zhotovování oděvů formou oděvních konstrukcí a následného stříhání materiálu ze stříhových šablon. Tento způsob má mnoho metodik zhotovování konstrukčních sítí a šablon. Vždy konstruktér vychází z daných rozměrů lidského těla.

Zhotovený oděv ze stříhu se kontroluje odšitím prvního prototypu nazývané “kaliko”.

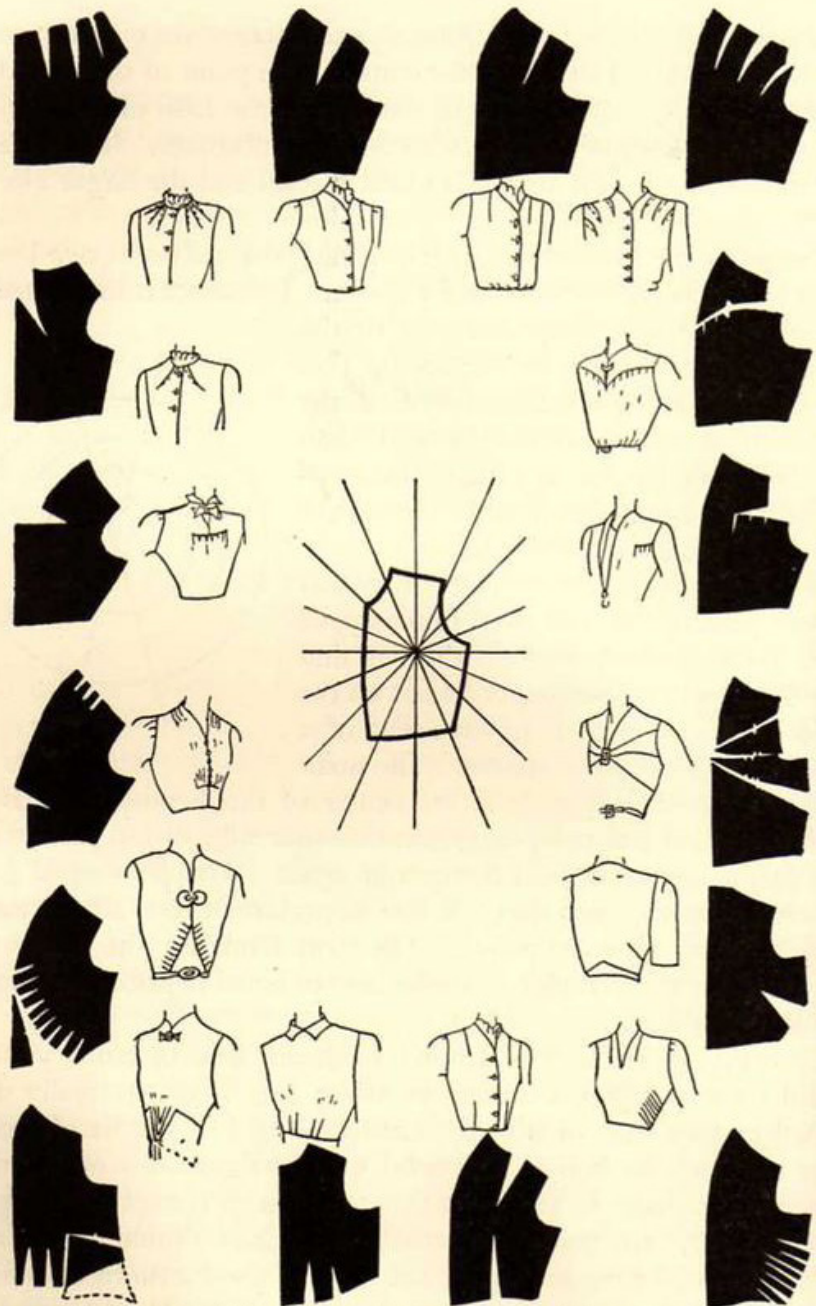
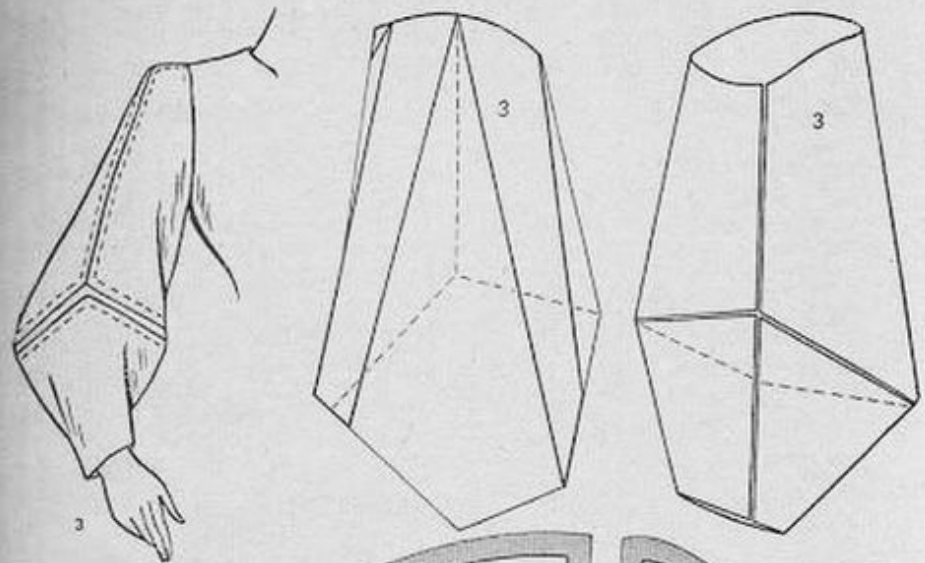


FIG. 97. Possible locations of the fundamental dart controlling the bulge over the bust.

EXPLICACION Y DEMOSTRACION DEL CORTE DE LAS MANGAS
CON PIEZAS ACAMPAÑADAS



Manga Nº 3. Se le aumenta el vuelo en la parte inferior y después de doblada, se reduce dicho vuelo por medio de dos piezas, una en el lado de adelante y la otra en la parte del codo; esta última se hará más grande con el fin de acentuar el abolsado en ese lugar.

Antes de cortar las piezas del patrón, péguense las puntas con el papel sugomado, a fin de que desaparezcán por medio de las costuras.



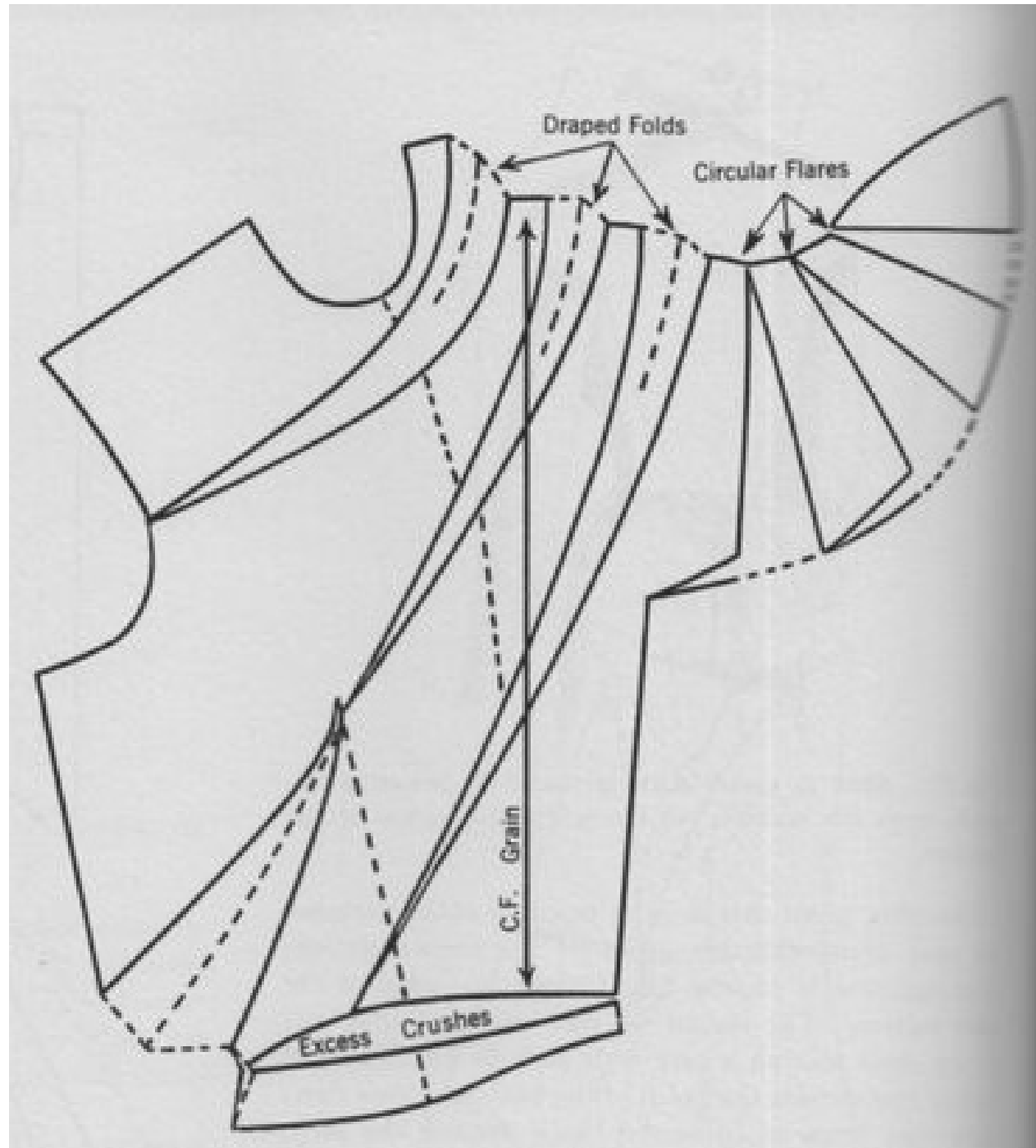
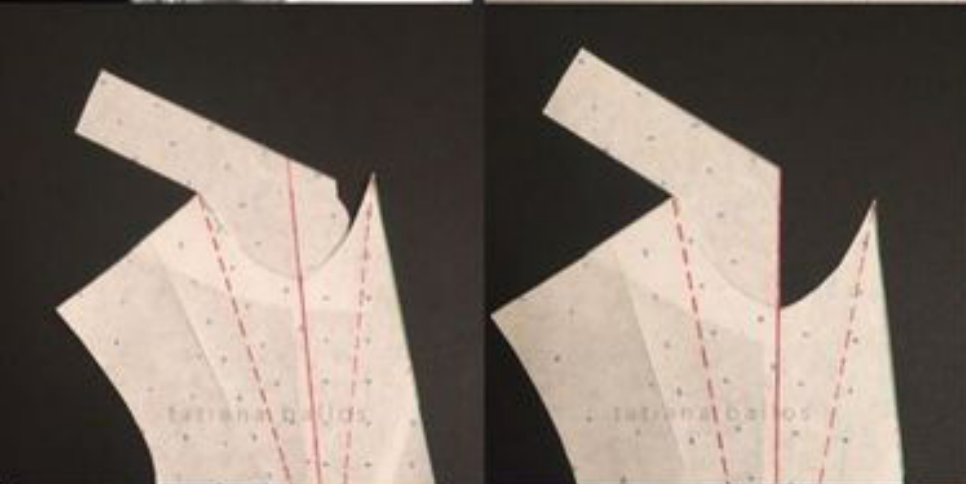
Christian Dior



YSL



Celine



modelace stříhové šablony



Zkouška z materiálu - kaliko



od návrhové krasby - přes kaliko - k realizaci z materiálu

japonci

Japonští návrháři, kteří přišli do Evropy v 70tých letech 20.stol. přinesli novou vlnu stříhového řešení oděvů. Do ryze evropské módy, tak přinesli dnes hojně používané nové principy ztvárnění oděvů.

Minimalistická forma strohost
Asymetrie
symetrie
rafinovaná kompozice
sošná estetika
nekonvenční konstrukce oděvů
stříhy vycházející z geometrických útvarů

Konstruktér oděvů s novými přístupy, Tomoko Nakamichi,
bývalý profesor Tokijské Bunka Fashion College, pracuje se stříhy jako plochými vzory,
aby skrze modelace vytvořil čisté sochařské díla.

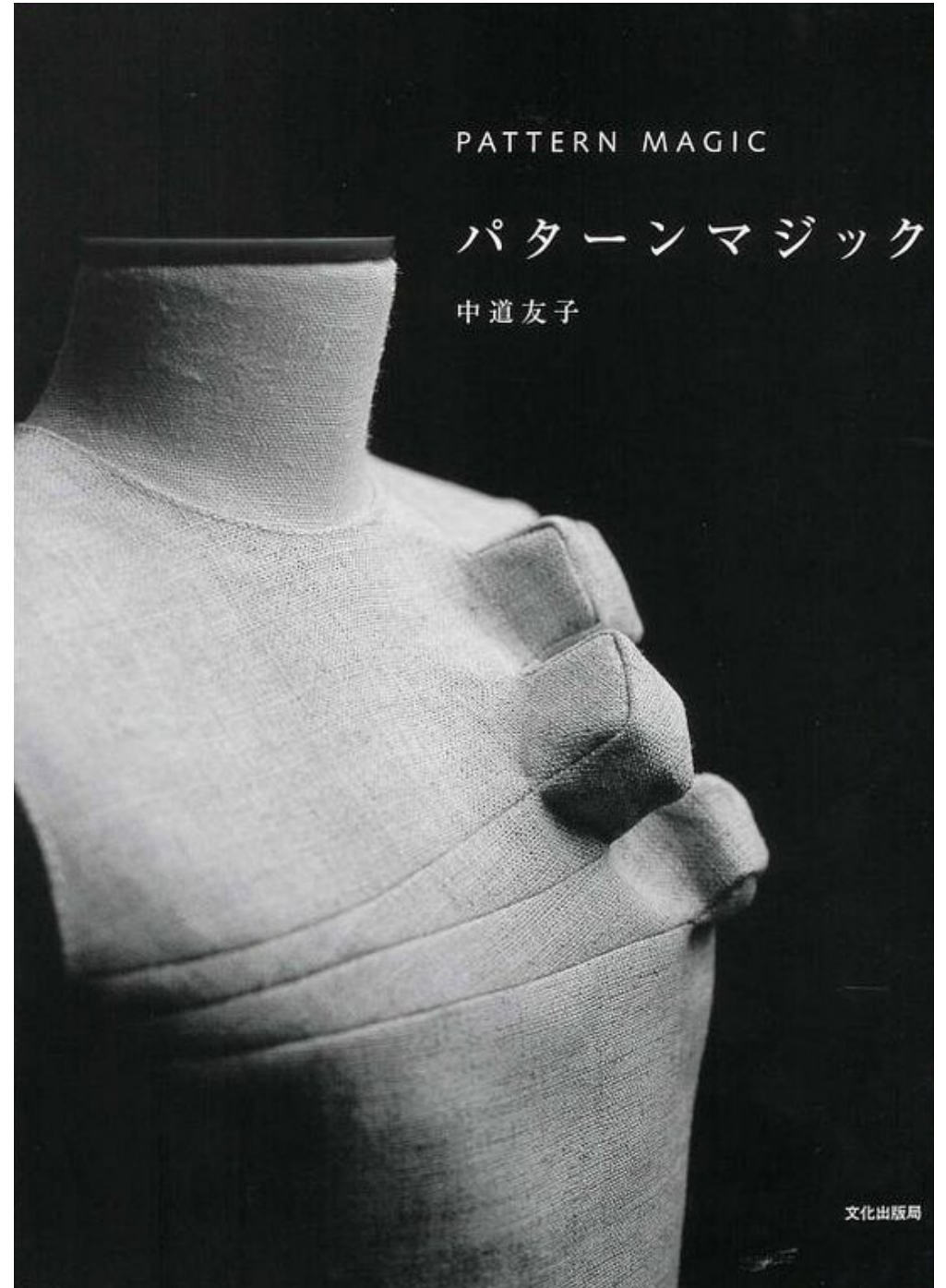


Kimono



Issey Miyake





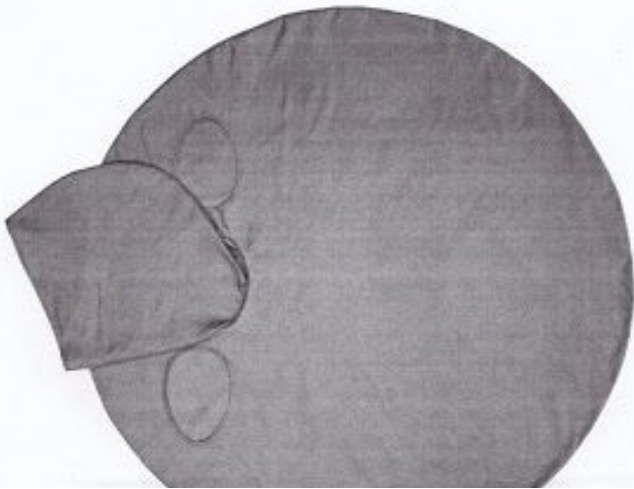
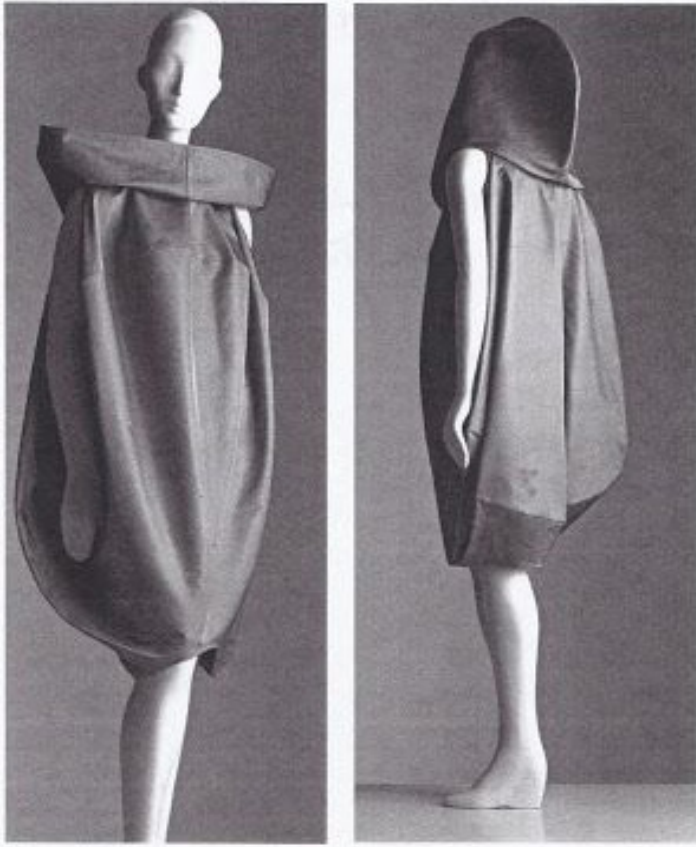
Tomoko Nakamichi / Pattern magic



kruh



Issey Miyake



Issey Miyake



Pierre Cardin





Robert Wun



Pierre Cardin



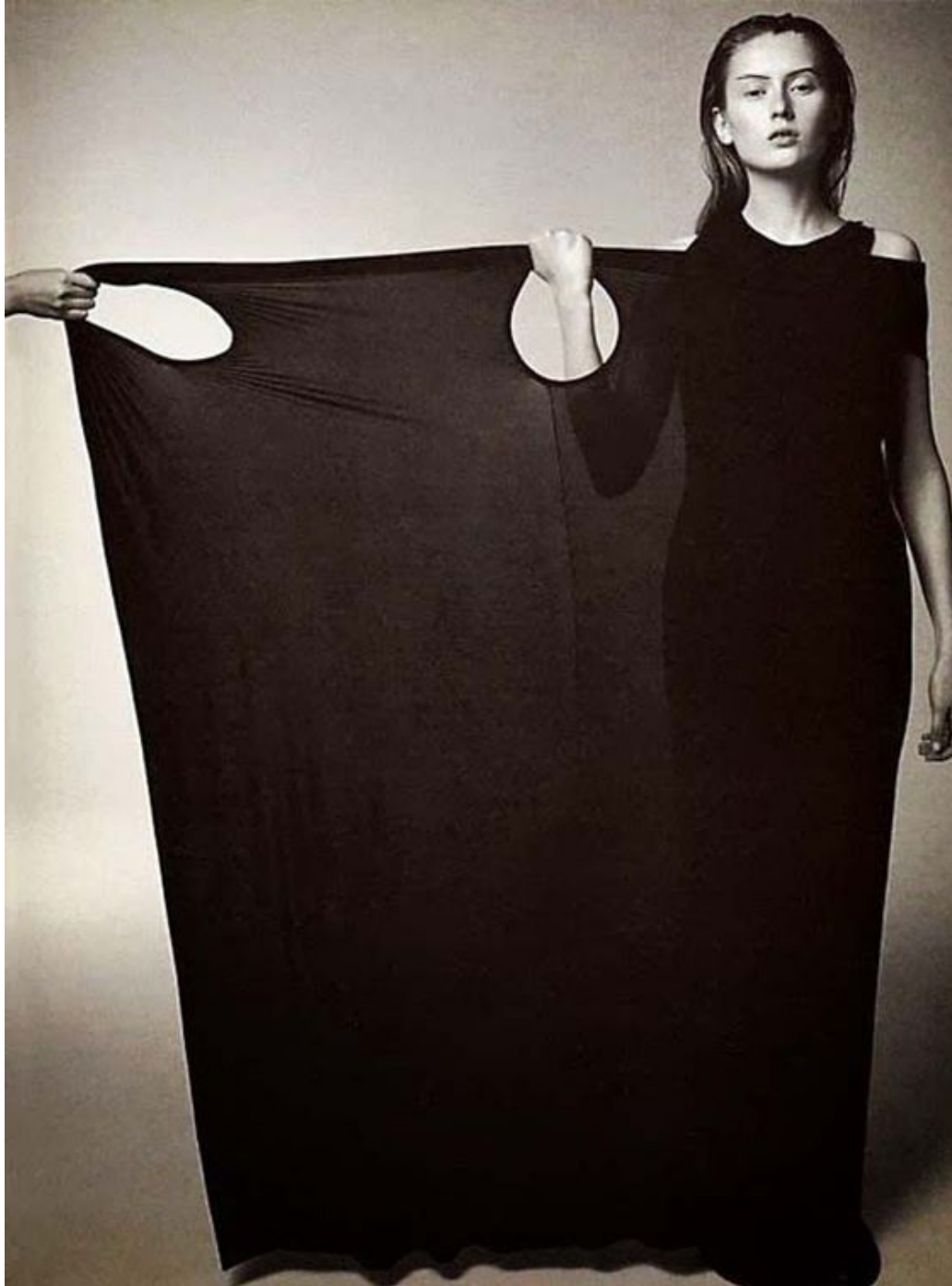
Pierre Cardin

čtverec & obdélník



Issey Miyake





Issey Miyake



Martin Margiela

zero waste oděvy

Zero waste oděvy / mód nulového odpadu se vztahuje na oděvy, které při výrobě produkují malý nebo žádný textilní odpad.

Rané příklady oděvů s nulovým nebo téměř nulovým odpadem zahrnují Kimono, Sari, Chiton a mnoho dalších tradičních krojů.

Oděvy navrhované s nulovým odpadem, řeší tyto základní problémy: stříhání plošných materiálů zcela beze zbytků je velmi náročné. Šíře materiálu je předem definována od výrobce, návrhář je tedy limitován od počátku navrhování. Dále lidské tělo má hmotu a prostor, oděv je tvarován na tělo. Tvar oděvu tak koresponduje s lidským tělem.

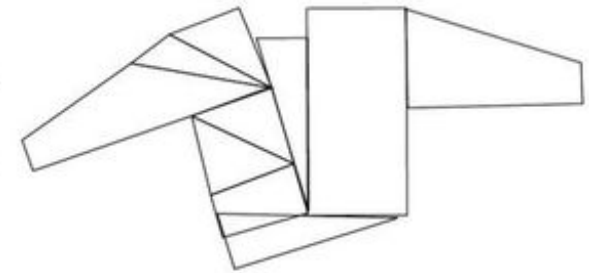
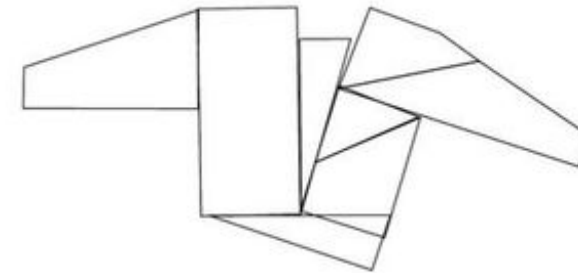
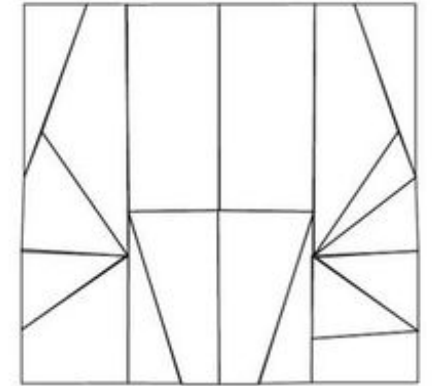


superior ONLINE

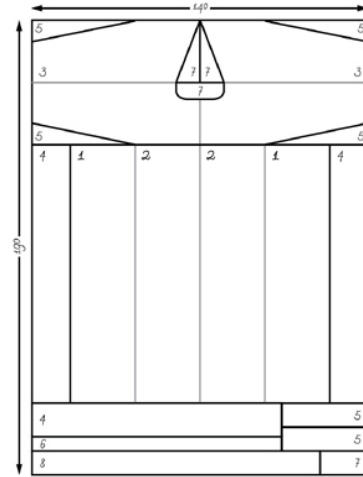
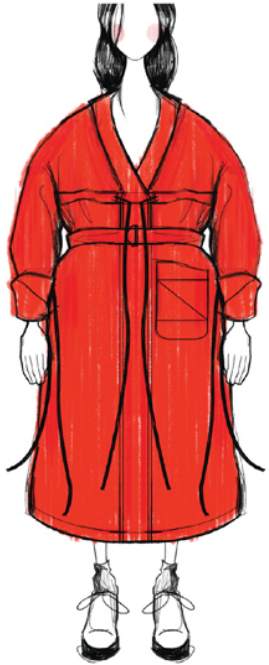


ZERO WASTE

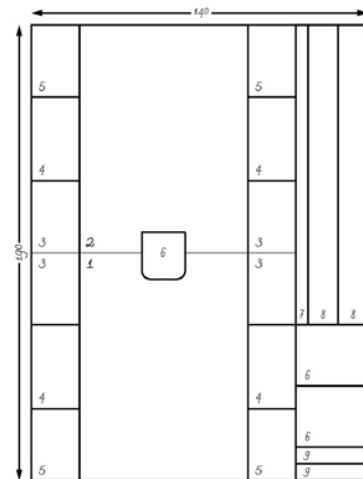
Design from Scandinavia is famous for being innovative and clear. And that's also true for David Andersen's work, the well-known Danish designer of cool and edgy fashion clothes and extravagant couture dresses. One of his projects is called >Zero-Waste<.



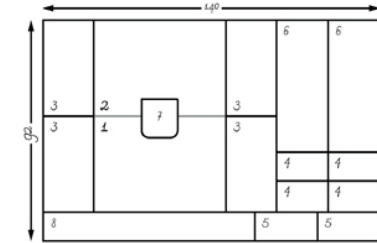
ZERO WASTE PATTERN FOR SWEATER



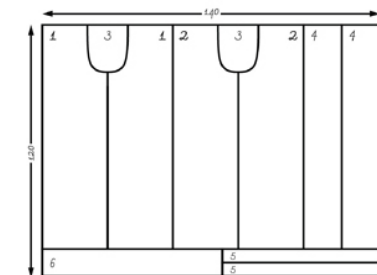
1. Основная деталь: цельнокроеная по линии плеч полочка со спинкой и рукавами (1. полочка; 2. спинка; 3. рукава);
4. подворот; 5. манжеты;
6. декоративно-функциональная вставка;
7. накладной карман; 8. пояс.



1. Основная деталь: цельнокроеная по линии плеч полочка со спинкой и рукавами (1. полочка; 2. спинка; 3. рукава); 4. вставка по низу полочки и спинки; 5. манжеты рукавов; 6. накладные карманы; 7. вставка по линии груди; 8. пояс; 9. детали, для фиксации пояса;



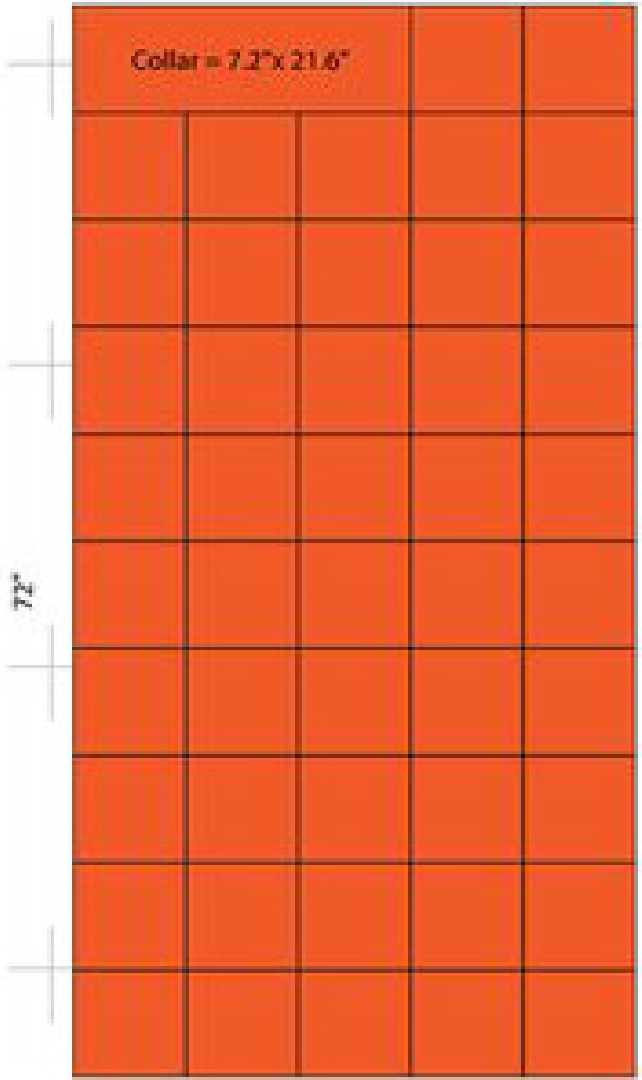
1. Основная деталь: цельнокроеная по линии плеч полочка со спинкой (1. полочка; 2. спинка);
3. рукава (верхняя часть);
4. рукава (нижняя часть);
5. манжеты рукавов;
6. нижняя часть полочки и спинки;
7. накладной карман;
8. манжет по низу изгиба.



1. Передние половинки брюк;
2. задние половинки брюк;
3. накладные карманы на задних половинках брюк;
4. вставки по боковым швам;
5. обтачки нижнего среза брюк;



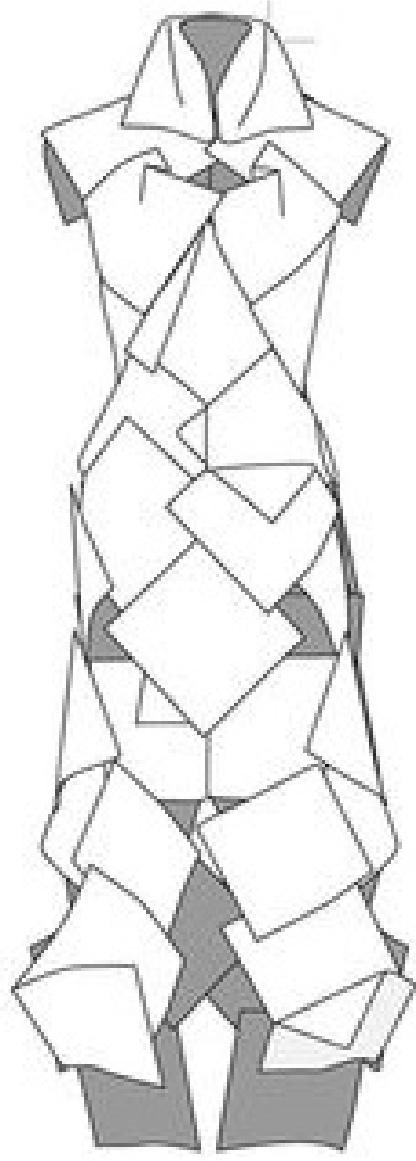
36"



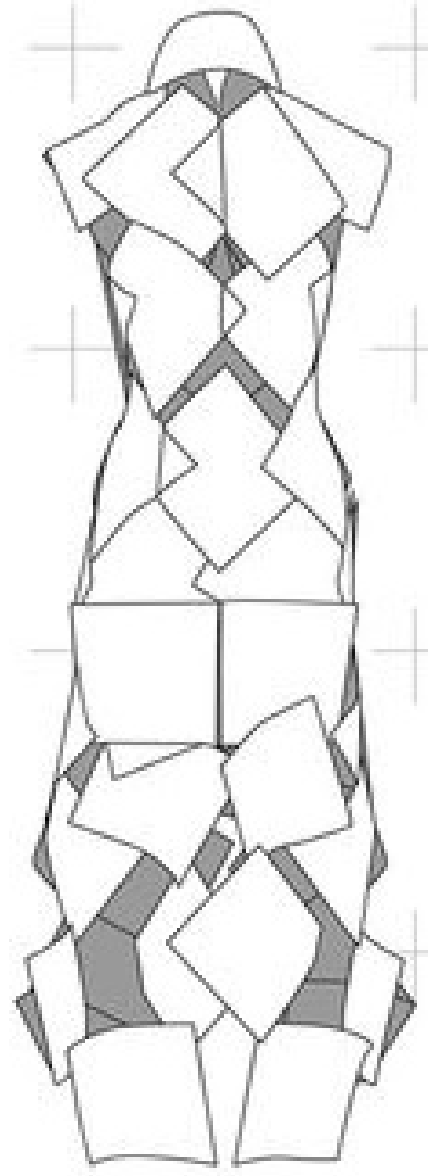
72"

47 Modules 7.2"x7.2"

 WASTE 3



Front



Back

oděvy bez stříhu

The fundamentals of fashion designse píše: „Konstrukce oděvu je výchozí bod oděvního a módního návrhářství a je důležité, aby každý módní návrhář rozuměl tomu, jak je oděv vytvářen. Jen pokud znáte pravidla, můžete je porušit, abyste dosáhli inovace.“

SORGER, Richard; UDALE, Jenny .The fundamentals of fashion design.



Iris van Herpen



Hussein Chalayan



Viktor & Rolf



Martin Margiela



Iris van Herpen

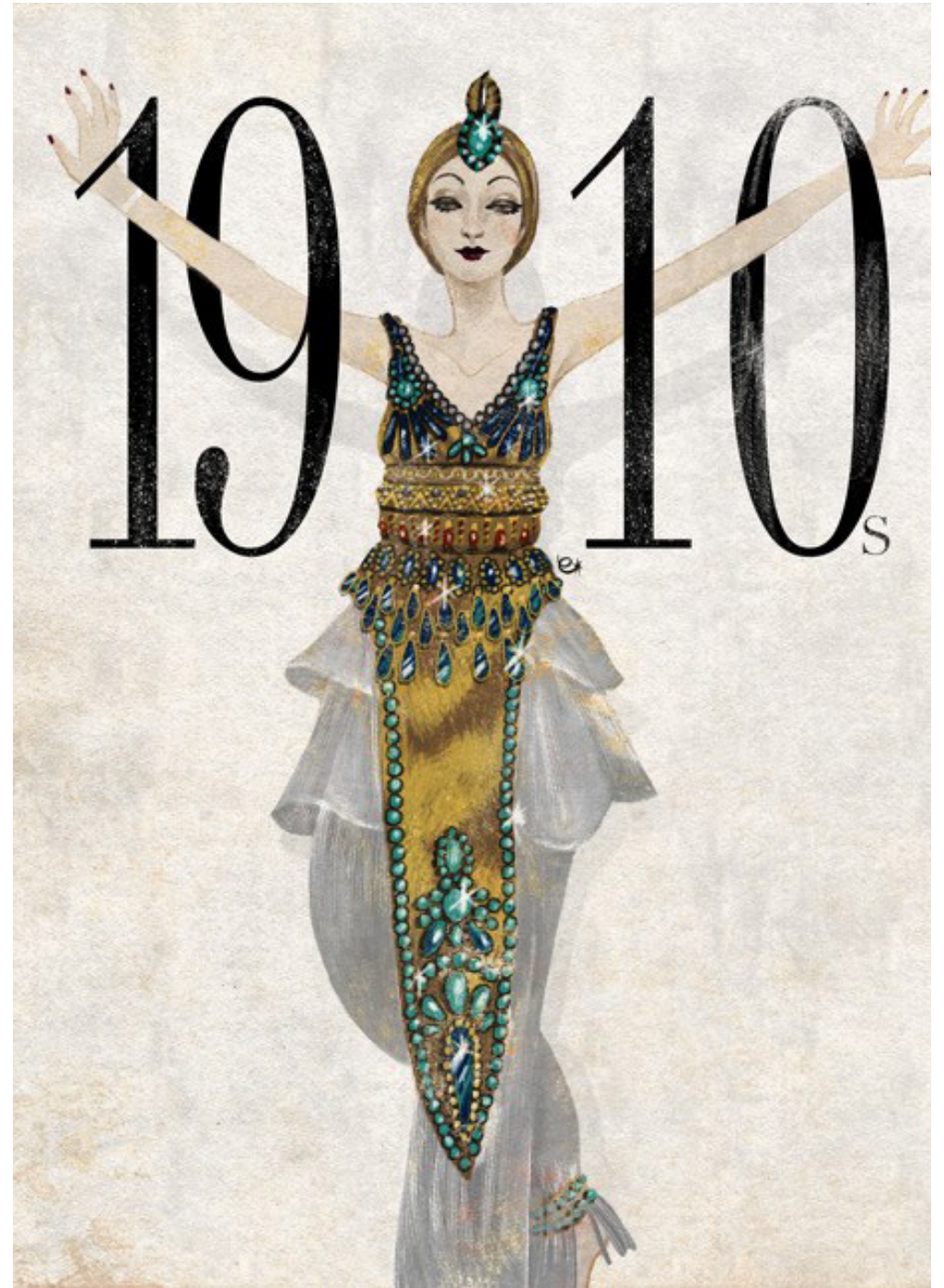


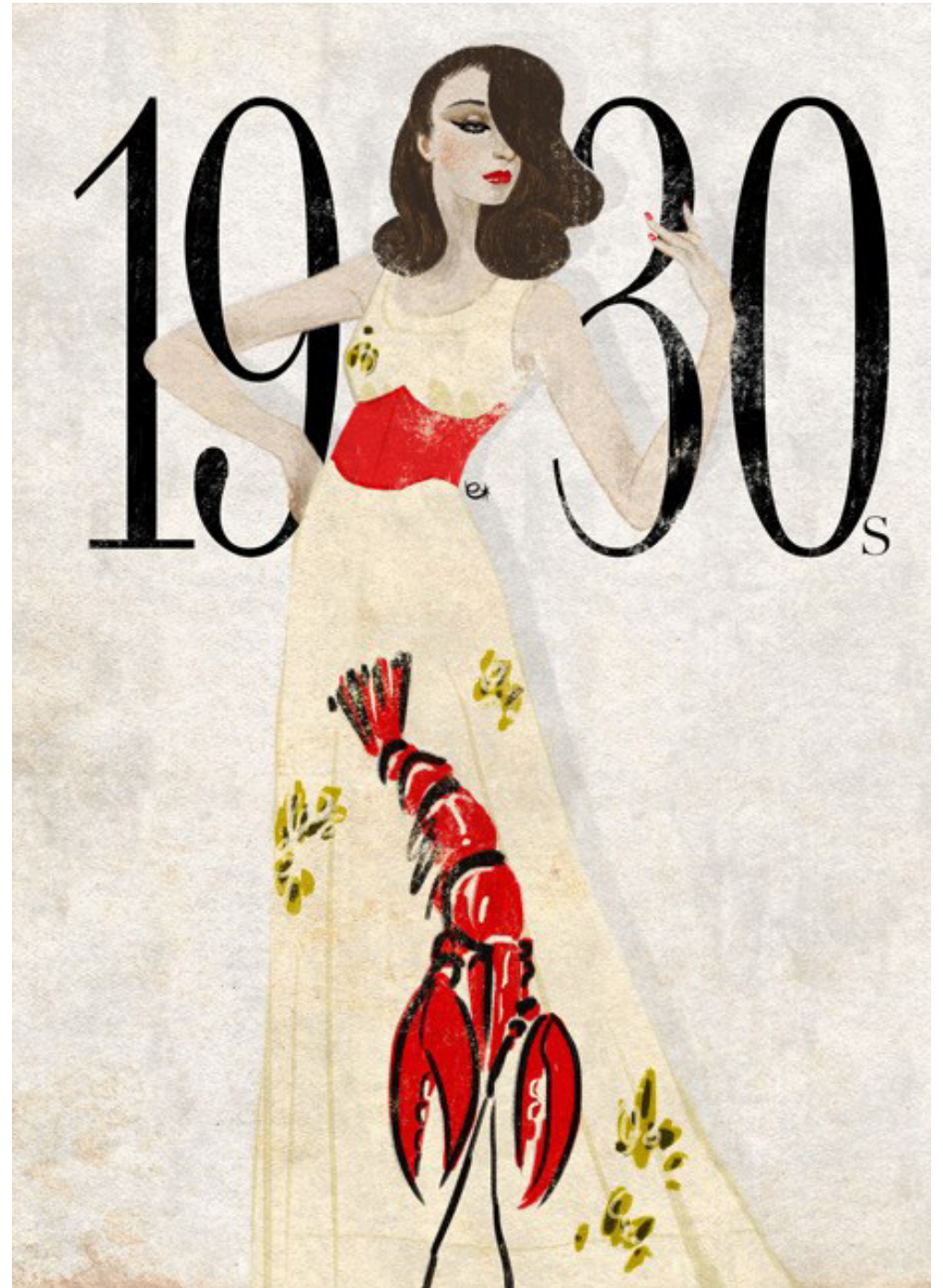
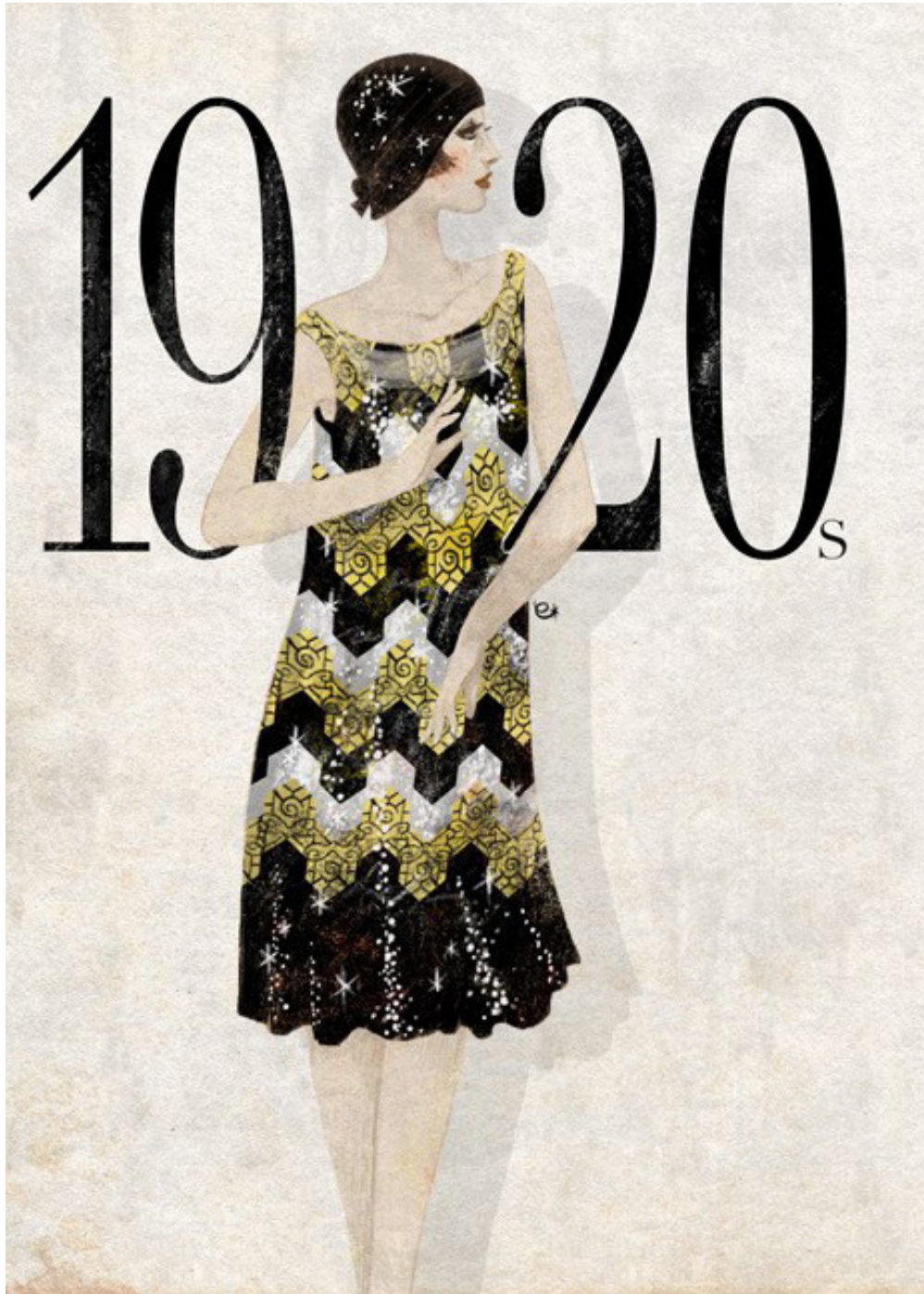
Iris van Herpen



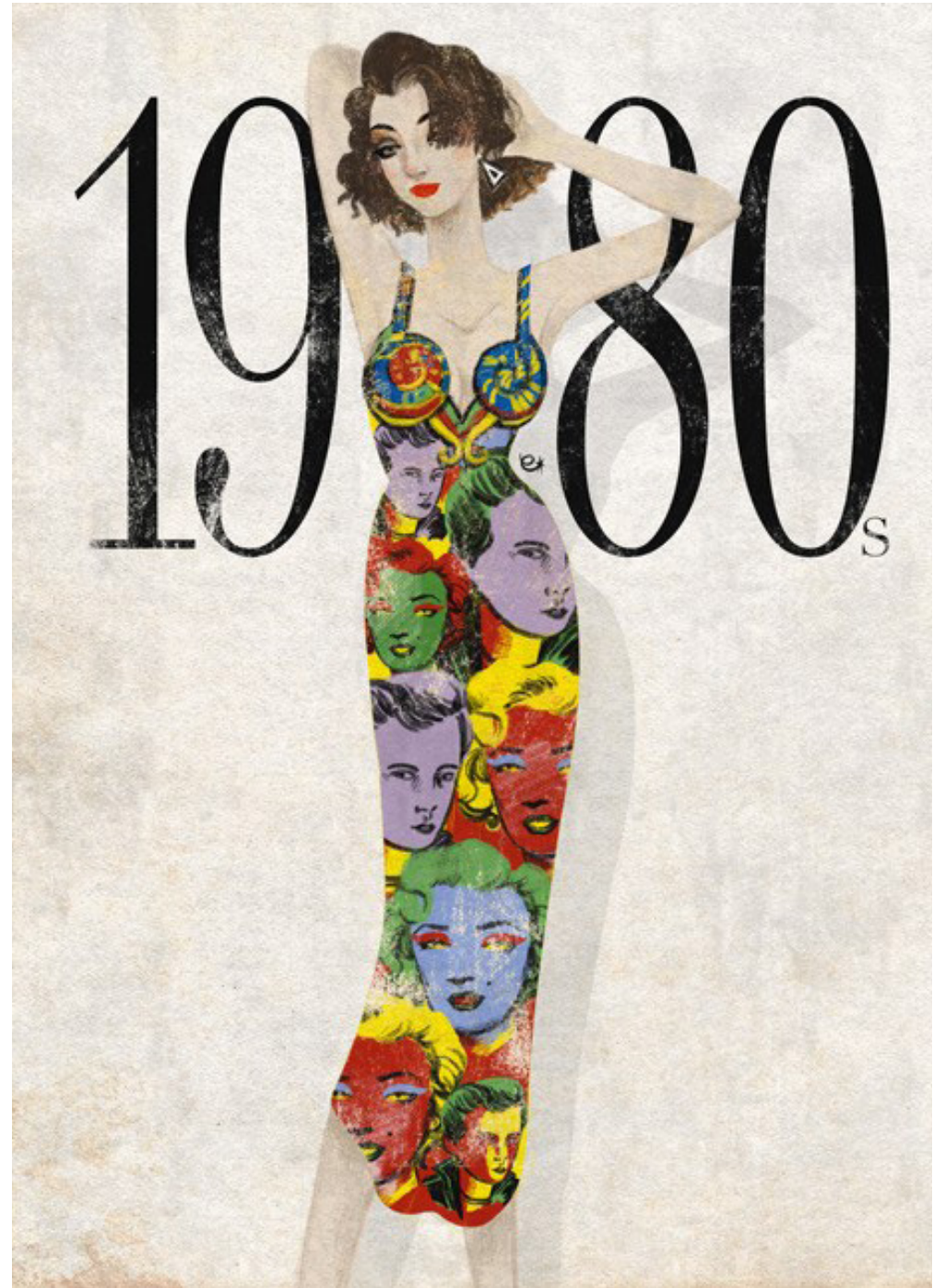
Hussein Chalayan

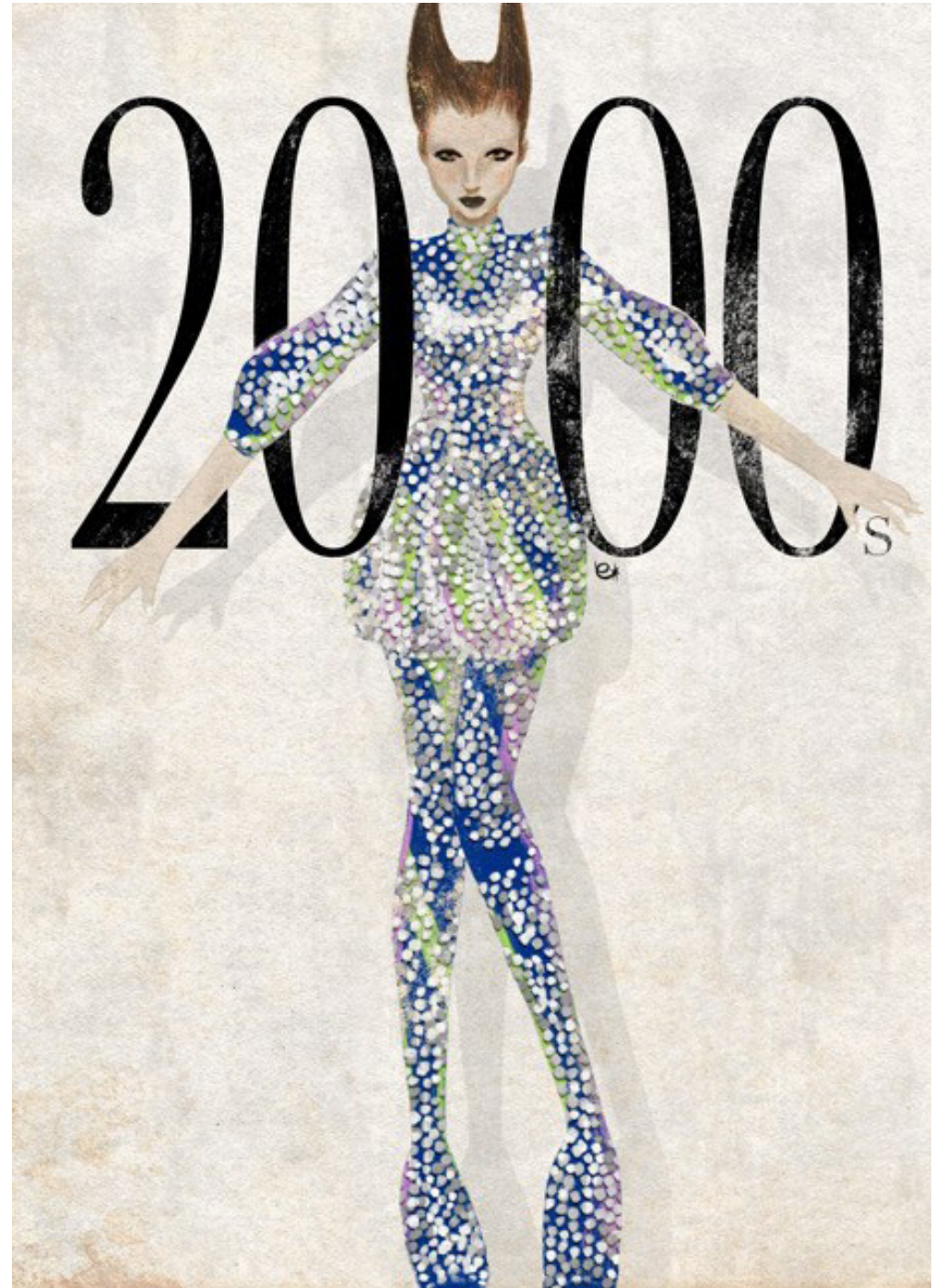
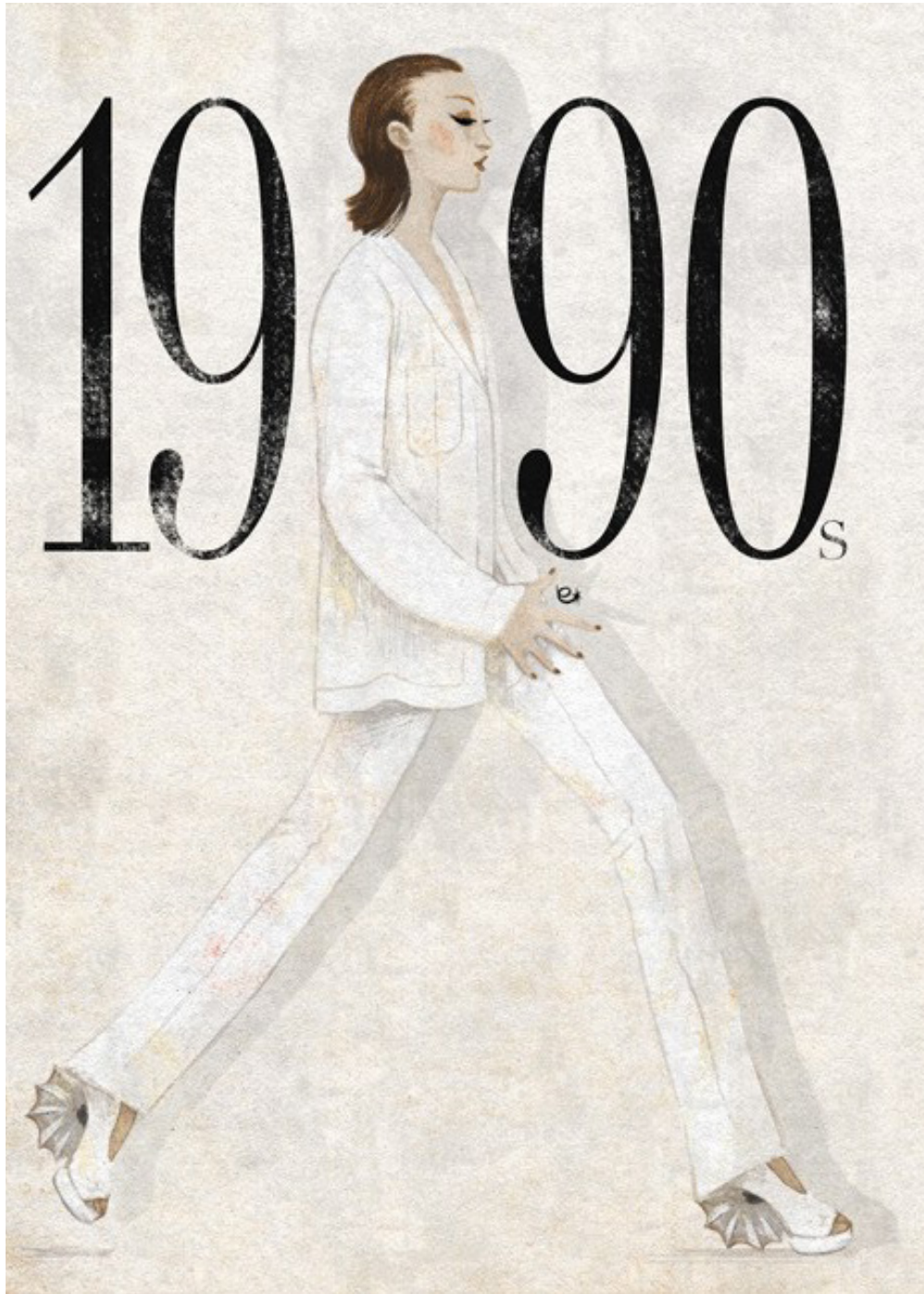
desetiletí módy v jednotlivých oděvech











zdroje

www.vogue.com

www.vam.ac.uk

www.metmuseum.org

www.metmuseum.org

www.irisvanherpen.com

www.isseymiyake.com

www.chalayan.com

Skin + Bones: Parallel Practices in Fashion and Architecture / Brooke Hodge

vydavatel: Thames & Hudson; 2006 / ISBN-10: 050051318X

SORGER, Richard; UDALE, Jenny .The fundamentals of fashion design.

Vydavatel: Singapore: AVA Publishing SA, 2006. 176 s. ISBN 2-940373-39-6.