

Typologie lnářských tkanin

Z obsahu 4. přednášky:

- Charakteristika lnářských tkanin
- Názvosloví lnářských tkanin

Předmět: Textilní zbožíznalství 2
Přednášející: Marie Havlová

Základní identifikace lnářských tkanin

- ▶ Jsou vyrobeny z vláken:

- ▶ Lněných
- ▶ Bavlněných
- ▶ Chemických

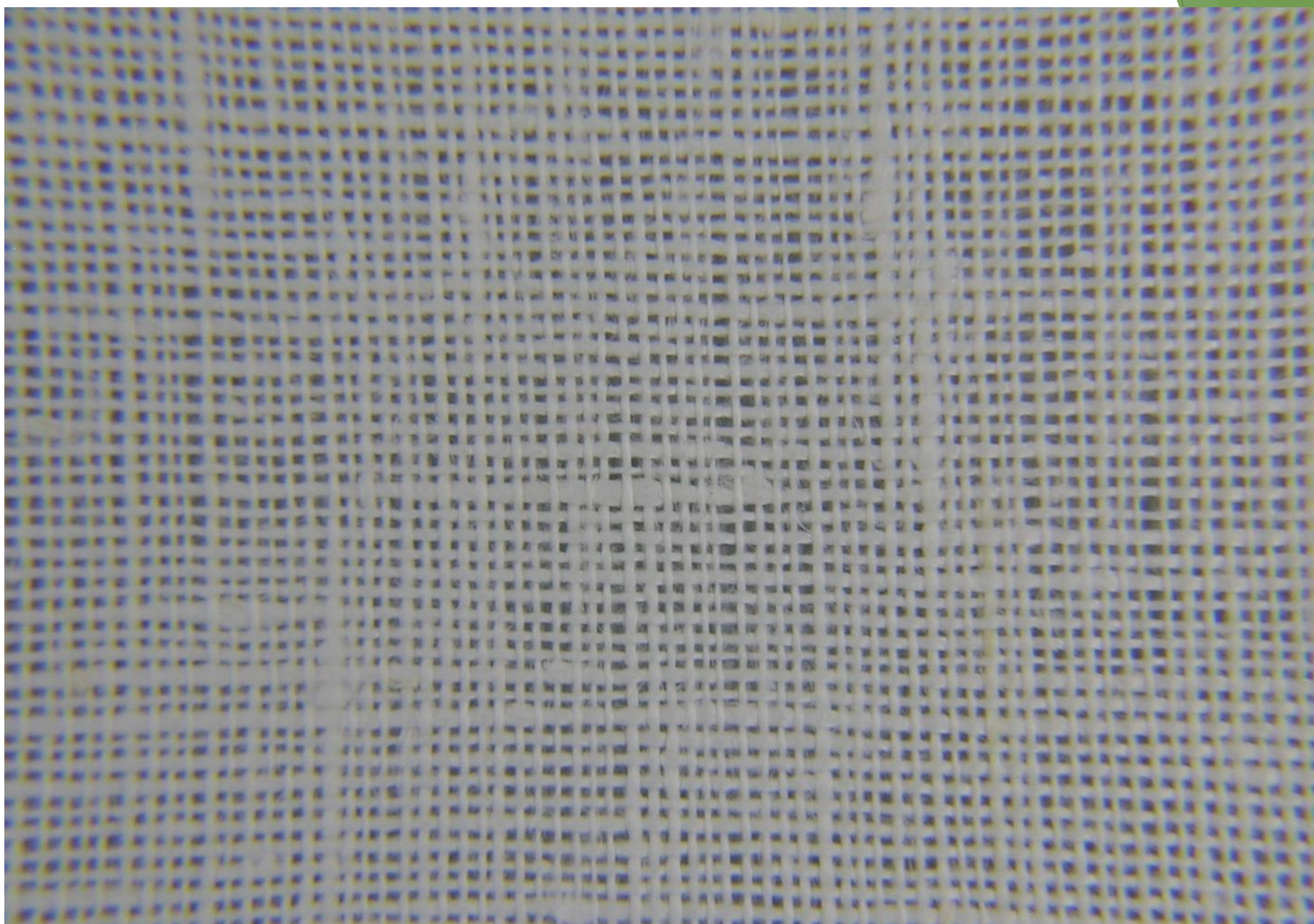
a jejich směsí

- ▶ Vždy svým vzhledem a charakterem připomínají tkaninu lněnou:

- ▶ Přirozený lesk
- ▶ Hladký povrch
- ▶ Nestejnoměrnost použitých přízí
- ▶ Chladivý omak
- ▶ Tužší omak
- ▶ Vysoká mačkavost

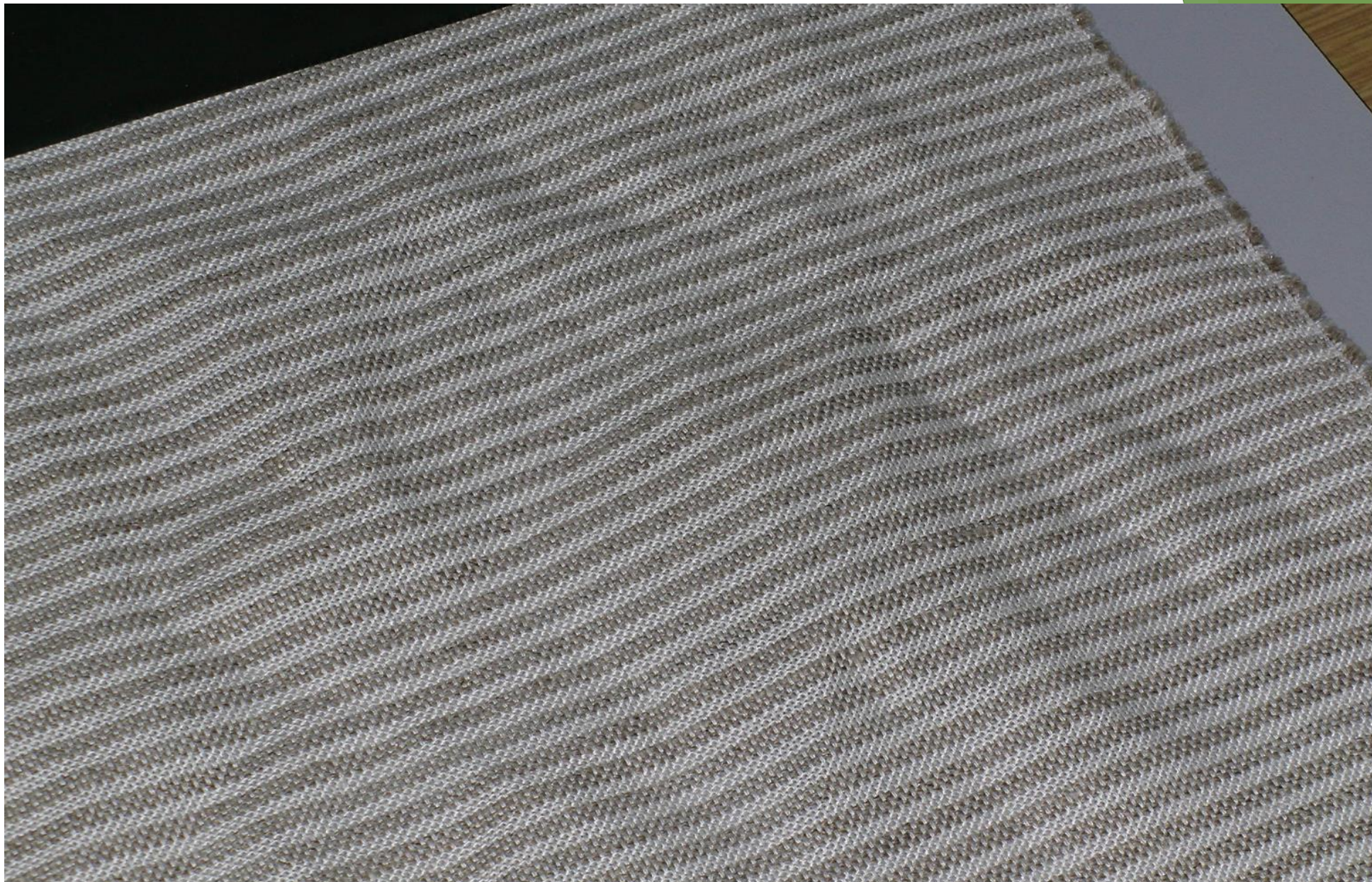


Při směsování lnu s bavlnou se provádí kotonizace lnu.



Charakteristická hmotná nestejnomyňnost nití

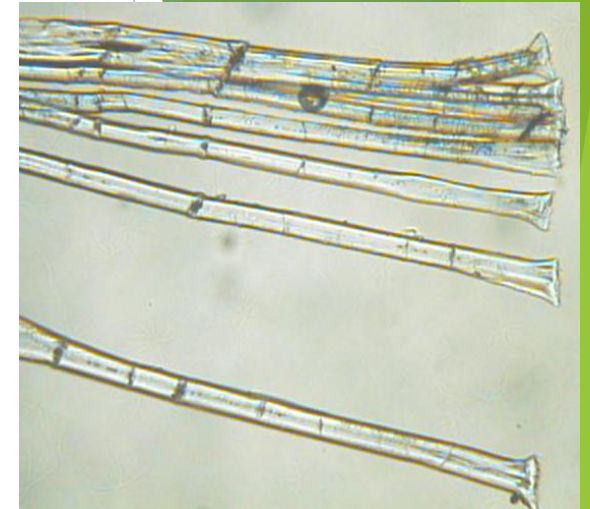




Charakteristická mačkavost

Identifikace materiálového složení

- ▶ Orientačně pomocí spalovací zkoušky - velmi problematické (len, bavlna i viskóza mají celulóзовý základ)
- ▶ Přesněji pomocí mikroskopu
- ▶ Charakteristické vlastnosti tkaniny závisí na:
 - ▶ Podílu lněných vláken a jejich kvalitě
 - ▶ Podílu a druhu ostatních vláken (bavlna, viskóza, ...)
- ▶ Charakteristický vzhled tkaniny (lesk, nerovnoměrnost nití) bývá záměrně napodobován při výrobě nití z jiného materiálu.
- ▶ Vysoký podíl lnu zpravidla znamená vynikající komfortní vlastnosti výrobku (omak, sorpce) a velmi dobrou mechanickou odolnost, vyšší cenu.
- ▶ Vysoký podíl bavlny nebo viskózy už ovlivňuje především charakteristické vlastnosti tkaniny (omak, mačkavost, splývavost).

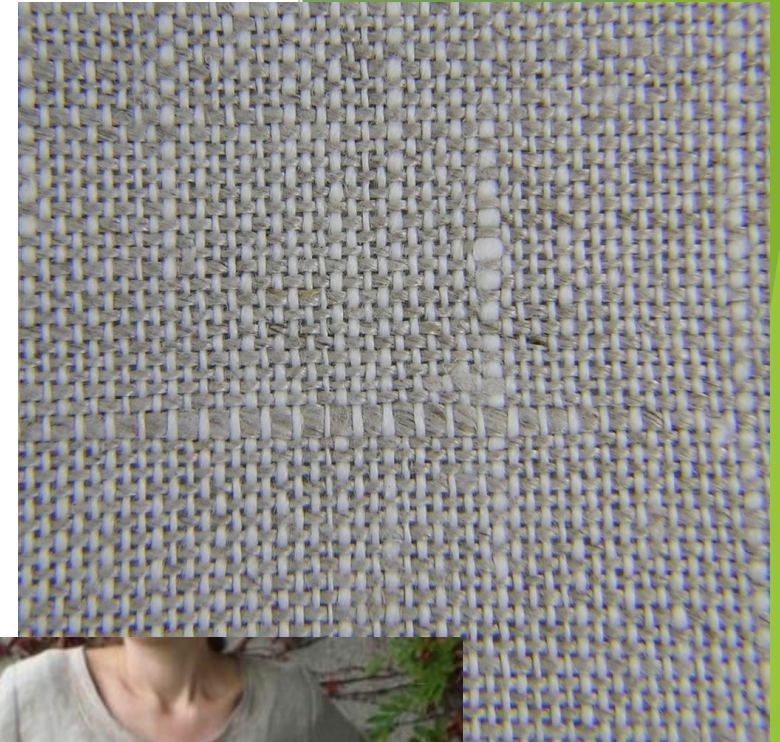
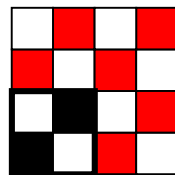




70% bavlna/30% len

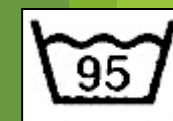
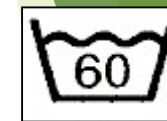
Rustikální vzhled lnářských tkanin

- ▶ Lnářské tkaniny jsou pro oděvní a dekorační účely ceněny a používány především pro svůj rustikální vzhled, který je dán především:
 - ▶ Nerovnoměrností přízí (zesílená místa)
 - ▶ Charakteristickým pomačkáním
- ▶ Při přílišném vzorování oba tyto efekty částečně ztrácí svůj výraz.
- ▶ Často se proto setkáme se lnářskou tkaninou v plátňové vazbě.



Vhodnost k použití

- ▶ Vynikající **komfortní vlastnosti** při přímém kontaktu s lidskou pokožkou:
 - ▶ Košile, halenky, kalhoty, šaty, sukně, utěrky, ...
- ▶ Velmi dobrá **mechanická odolnost i odolnost vůči klimatickým vlivům a podmínkám opakovaného praní** (i za vysokých teplot):
 - ▶ Technické tkaniny
- ▶ Lněné tkaniny pro oděvní účely jsou zpravidla dány aktuálními módními trendy a vyráběny jsou s vysokým podílem lněného vlákna.
- ▶ Lněné tkaniny pro technické účely využívají vysoké odolnosti mechanické a odolnosti vůči povětrnostním vlivům - také zde je ponechán vysoký podíl lněného vlákna, nebo jsou tkaniny zcela nahrazeny syntetickými (výrazně nižší cena, nižší plošná hmotnost).



Návrat k přírodě



- ▶ Tkaniny vyrobené z lýkových vláken mají **vynikající přirozeně antimikrobiální účinky**, jsou odolné i vůči plísním a hnilobě.
- ▶ Zadržují 95-100 % UV záření.
- ▶ Jedná se o 100% přírodní materiál, může se vyvářet.
- ▶ Jejich používání může být i vyjádřením životního stylu.



Známka luxusu - otázka módy

- ▶ V současné době je nošení lněných materiálů také jistou známkou luxusu - lněné oděvy se vyznačují mimo jiné také svou vyšší cenou.



Charakteristické pomačkání zde není chápáno jako negativní vlastnost.

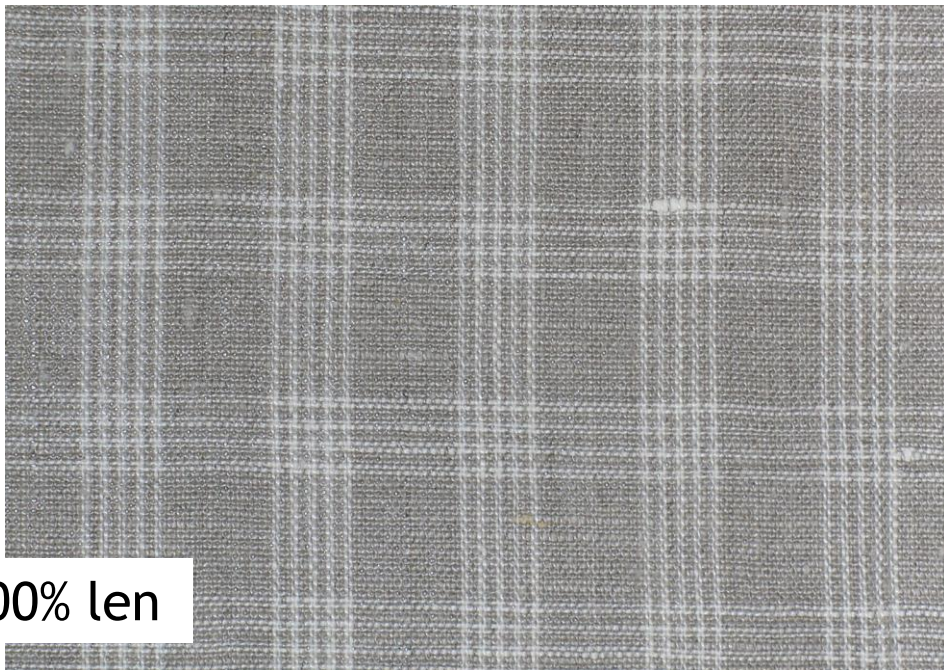
Domácí surovina

- ▶ Lýková vlákna jsou pro nás domácí surovinou s dlouhou tradicí.
- ▶ Do značné míry je tedy nenahraditelná při výrobě:
 - ▶ Některých folklorních předmětů
 - ▶ Historických kostýmů
 - ▶ Při práci výtvarníků a restaurátorů apod.

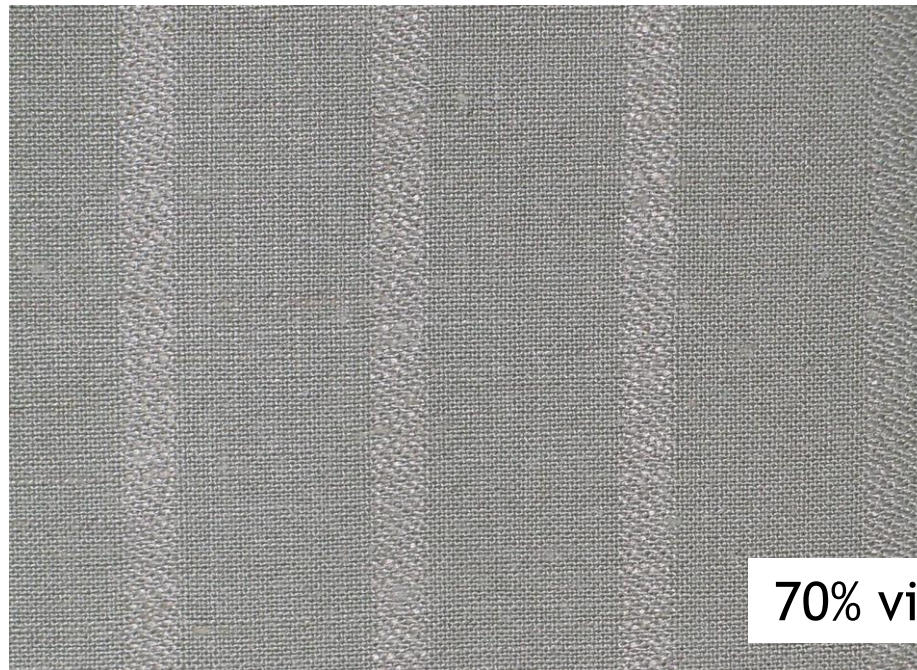


Charakteristická barevnost lnu

- ▶ U řady lnářských tkanin je ponechána (v případě lněných) nebo napodobována (v případě jiného složení) charakteristická „režná“ barva lněného vlákna.
- ▶ Pro barevné vzorování se pak používá kombinace se lněnými přízemi bělenými (nebo jejich napodobením).



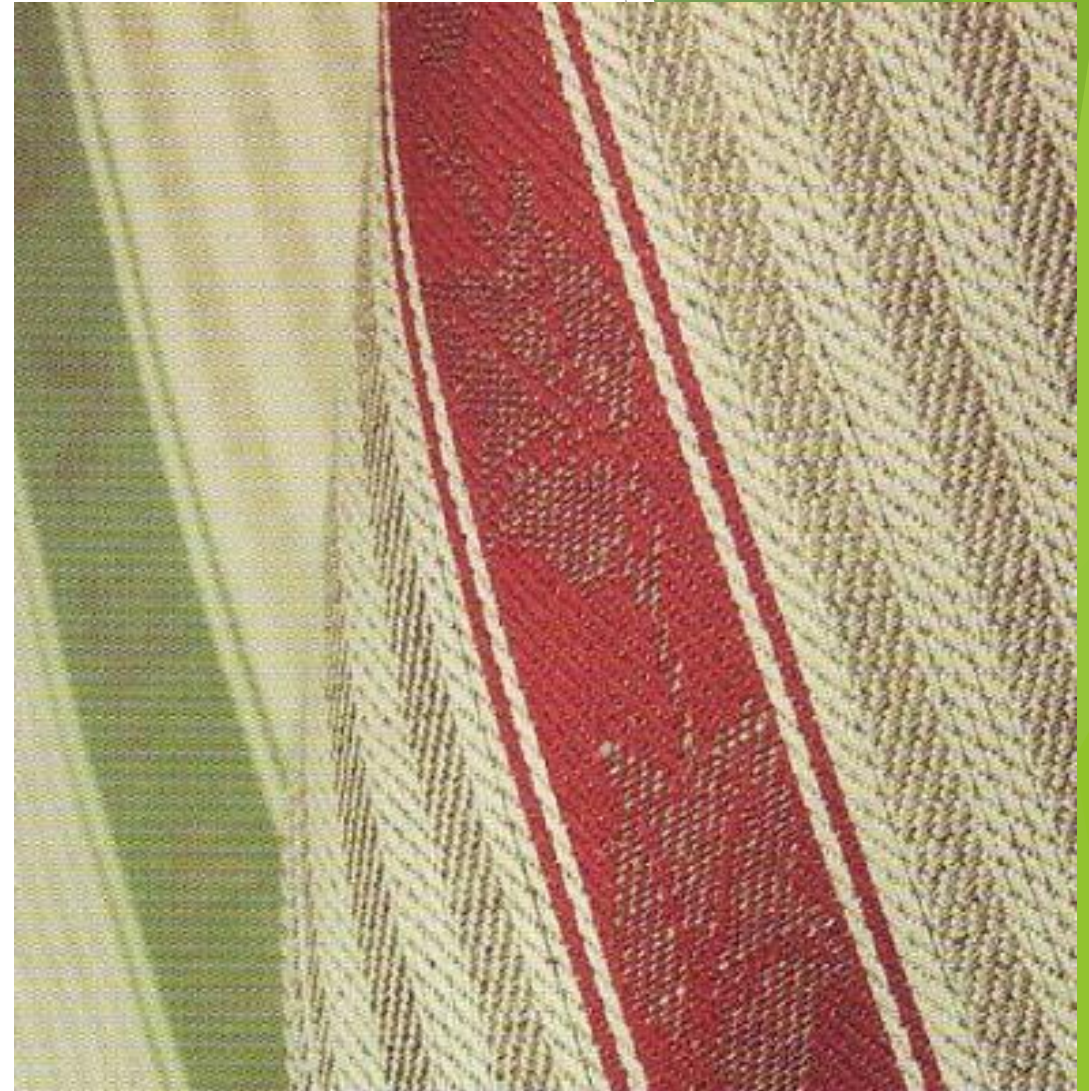
100% len

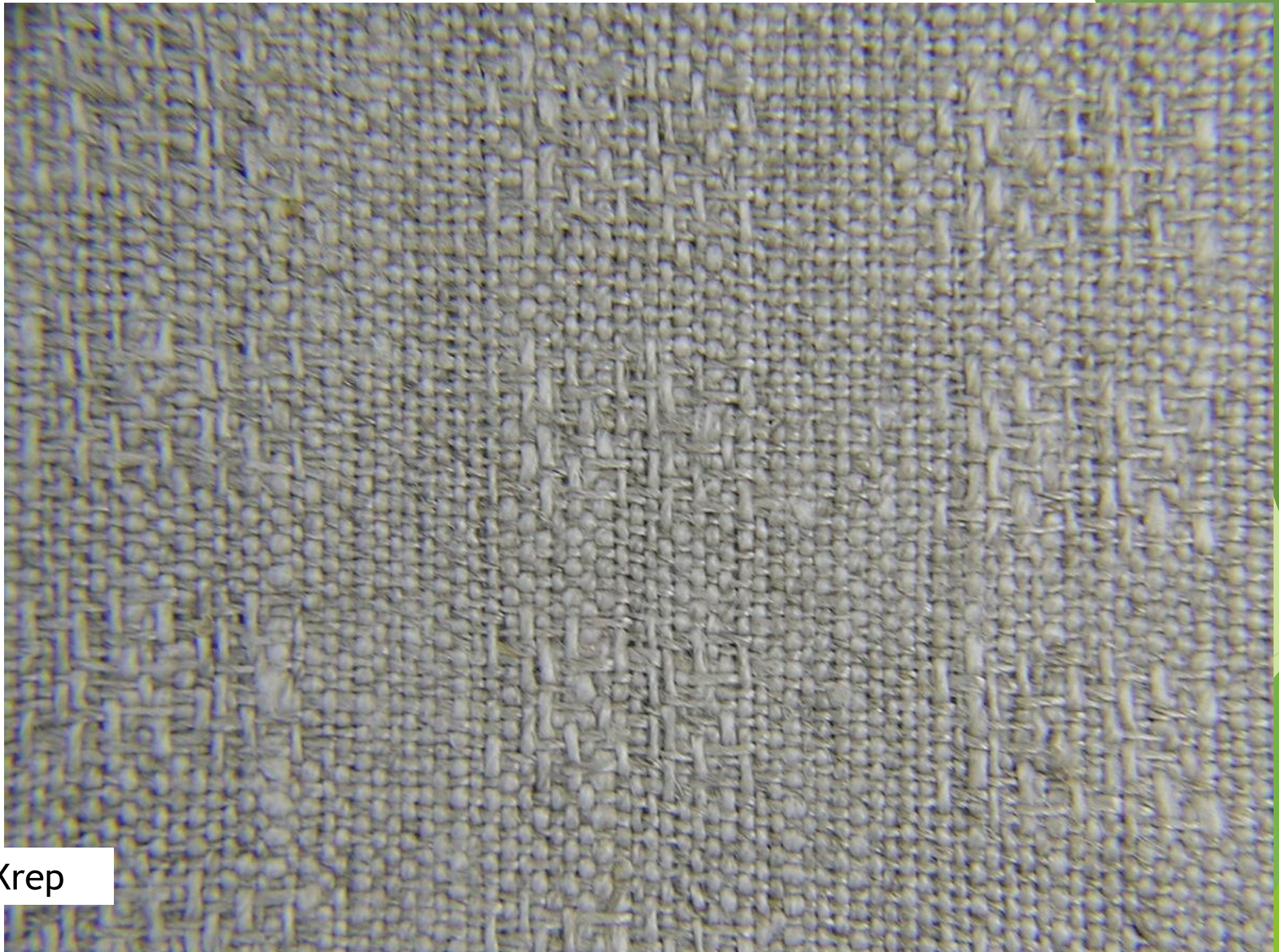


70% viskóza/30% len

Vzorování lnářských tkanin

- ▶ Možnosti jsou obdobné jako u ostatních typů tkanin, ale méně často se u lnářských tkanin setkáme s potiskem hotové tkaniny. Barevnosti bývá dosaženo použitím předem obarvených nití.
- ▶ U jednobarevných tkanin může být využito vzorování vazbou.
- ▶ Nikdy se neseťkáme s tkaninou s vlasem.





Krep



Káro

Názvosloví lnářských tkanin

- ▶ Z výše uvedeného vyplývá, že škála používaných typů lnářských tkanin není tak široká jako v případě tkanin bavlnářských, vlnářských nebo hedvábnických.
- ▶ Často se při pojmenování vychází z toho, k jakému použití je tkanina určena (podle barevnosti, vzhledu, plošné hmotnosti apod.):
 - ▶ Košilovina
 - ▶ Šatová tkanina
 - ▶ Obleková tkanina
 - ▶ Ubrusovina
 - ▶ Utěrkovina
 - ▶ Lehátkovina
 - ▶ Roletovina
 - ▶ Malířské plátno
 - ▶ Knihařské plátno
 - ▶ Pytlovina
 - ▶ Plachtovina apod.



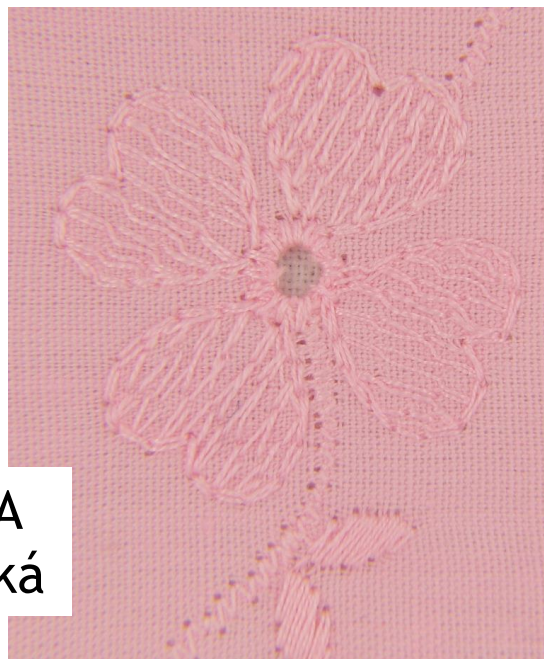
Madeira

- ▶ Obdobně jako v případě bavlnářské tkaniny se jedná o poměrně hustou tkaninu tkanou v plátňové vazbě, která je charakteristická celoplošnou strojní výšivkou imitující ruční dírkovou výšivku.
- ▶ V porovnání s bavlnářskou MADEIROU bude ta lněná hrubšího vzhledu i omaku, vyšší plošné hmotnosti, s charakteristickou nerovnoměrností nití.

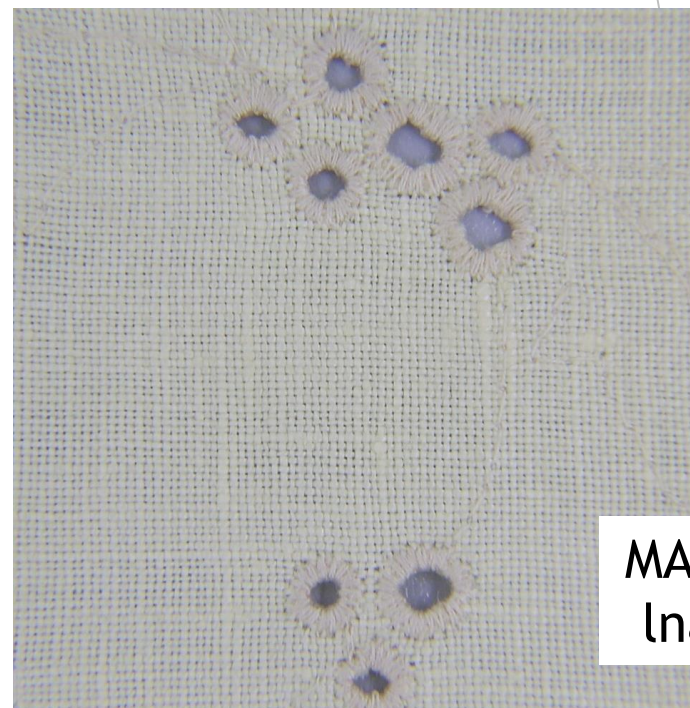
Použití:

- Halenky
- Šaty
- Sukně

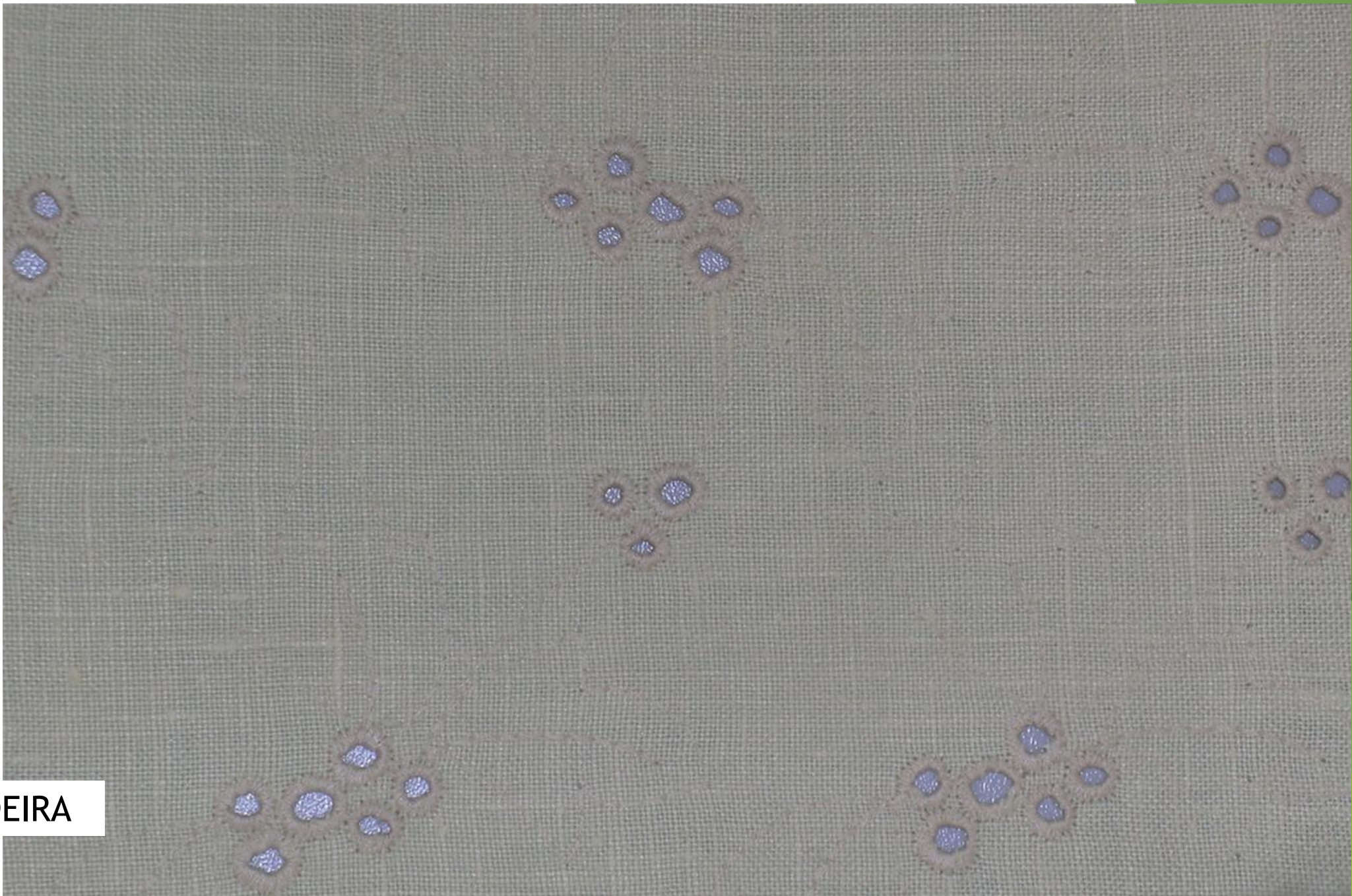
MADEIRA
bavlnářská



MADEIRA
lnářská



MADEIRA



Damašek

- ▶ **Tkanina vyrobená žakárovou technikou v atlasové vazbě.**
Velkoplošné vzory vznikají střídáním osnovních a útkových atlasů.
- ▶ Vzor může být zvýrazněn použitím nití odlišné barvy v osnově a v útku.

Matracový damašek

- ▶ Damašek s vyšší plošnou hmotností
- ▶ Vytkávaný velkoplošný vzor je často zvýrazněn právě použitím nití odlišné barvy v osnově a v útku.
- ▶ Časté je také využití stínované atlasové vazby.

Použití:

- Ložní prádlo
- Stolní prádlo
- Dekorace

Použití:

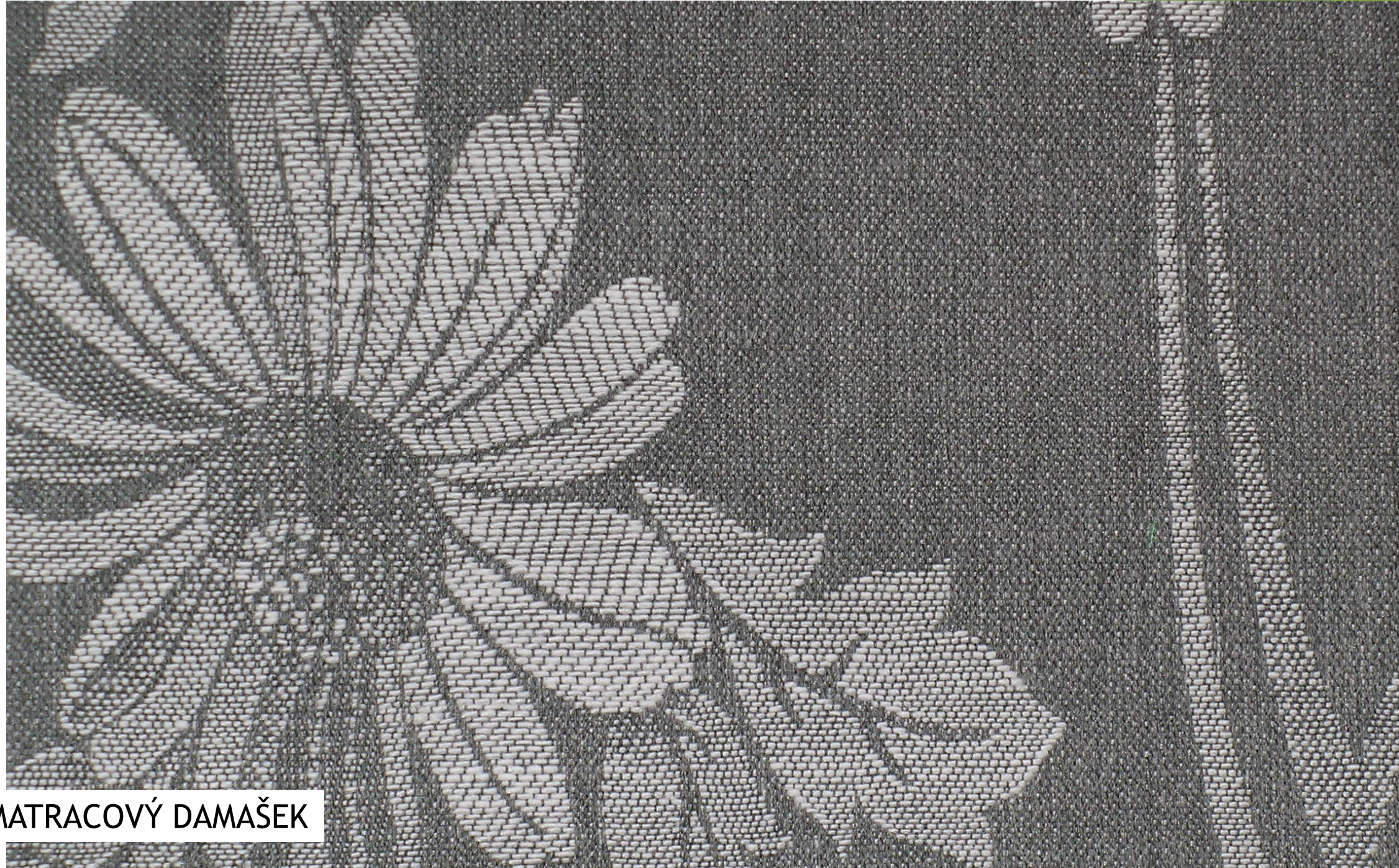
- Potahy matrací
- Čalounictví

DAMAŠEK





DAMAŠEK



MATRACOVÝ DAMAŠEK



MATRACOVÝ DAMAŠEK

Grádl

- ▶ Lnářská tkanina střední hmotnosti, která je charakteristická výrazným podélným pruhováním.
- ▶ Pruhování je vytvořeno kresbou **lomeného kepru** (střídá se směr keprového řádkování).

Matracová grádl

- ▶ Tkanina stejného charakteru jako Grádl, ale vyšší plošné hmotnosti.

Použití:

- Ložní prádlo
- Dekorace

Použití:

- Potahy matrací
- Dekorace
- Čalounictví

Činovatní tkanina

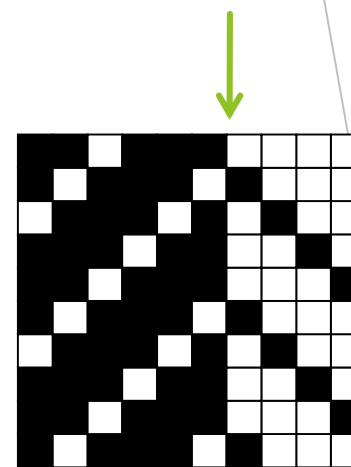
Činovatina

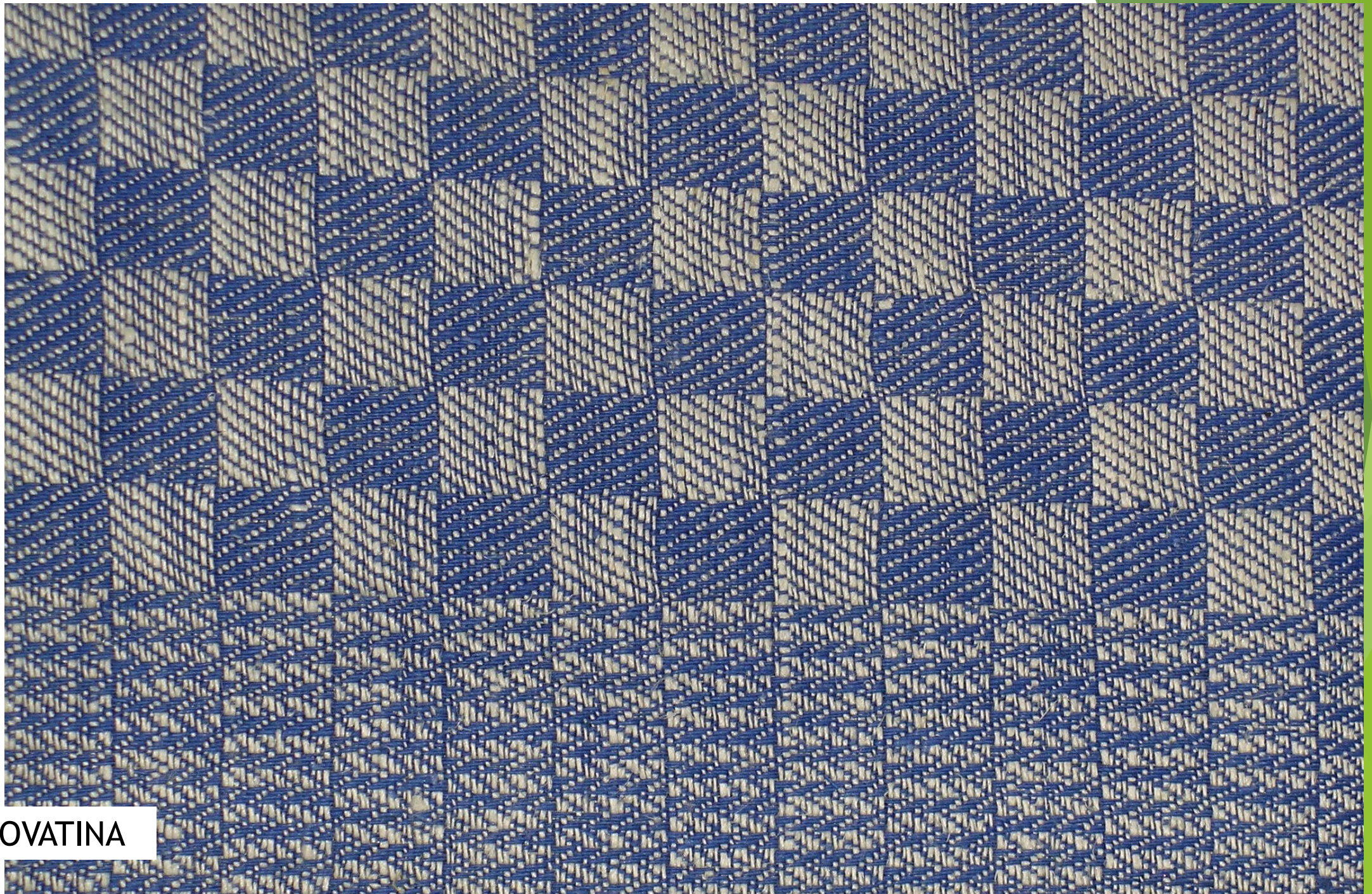
- ▶ Je podobně jako v bavlnářském provedení tkanina, která je charakteristická svým vzorem v podobě čtverečků či obdélníčků vytvořených vazebním vzorováním.
- ▶ Geometrické tvary vznikají střídáním osnovních a útkových keprových nebo atlasových vazeb. Na jejich rozhraní vždy vzniká tzv. ostré odvázaní.
- ▶ Pro zvýraznění vzoru je často použito jiné barvy nití v osnově a jiné v útku.
- ▶ Má zpravidla vyšší plošnou hmotnost, než činovatní tkanina bavlnářská a rustikální vzhled.

Použití:

- Ložní prádlo
- Utěrky
- Ručníky

Ostré odvázaní





ČINOVATINA

Véba

- ▶ Původně celolněná hustě dostavená tkanina v plátnové vazbě.
- ▶ Dříve byla v jednobarevném provedení, dnes může být i potištěná.

Použití:

- Ložní prádlo
- Utěrky
- Dekorace
- Šaty

Kanafas

- ▶ Tkanina ve lnářském provedení, která je podobně jako v provedení bavlnářském charakteristická plátnovou vazbou a podélným pruhovaným vzorem vytvořeným barevným snováním předem obarvených nití.

Použití:

- Ložní prádlo
- Dekorace
- Sukně
- Historické kostýmy



VÉBA



KANAFAS

Utěrkovina

- ▶ Tkanina určená pro výrobu utěrek.
- ▶ Může být tkaná v různých vazbách a vzorech (vaflová tkanina, činovatní tkanina, plátňová vazba, keprová vazba apod.).
- ▶ Časté je vytkávání barevných bordur.





UTĚRKOVINA

Lehátkovina

- ▶ Tkanina, která se dnes vyrábí převážně z chemických vláken (eventuelně ve směsi s bavlnou), ale svým charakterem se řadí mezi tkaniny lnářského typu (hladký vzhled, hrubší vzhled, vyšší plošná hmotnost apod.).
- ▶ Vyniká především mechanickými vlastnostmi - odolnost v oděru a pevnost v tahu.
- ▶ Vyrábí se zpravidla jako pestře snovaná v plátňové nebo keprové vazbě, ale může být také jednobarevná nebo potištěná.





LEHÁTKOVINA

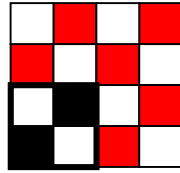
Slunečnickovina

- ▶ Původně lněná tkanina. Len je již dnes zpravidla nahrazen směsí chemických a bavlněných vláken.
- ▶ Tkanina musí mít dobré mechanické vlastnosti a dobře odolávat povětrnostním vlivům včetně stálosti vybarvení na slunci.
- ▶ Vyrábí se zpravidla v plátňové vazbě jako jednobarevná, pestře snovaná nebo potištěná (často reklamním potiskem).



Pro stejný účel (zastínění před sluncem) se dnes už používají i jiné tkaniny (hedvábnického charakteru), které mají účinnost ochrany nižší nebo zajištěnou finální úpravou a jejich výroba je levnější.

Ségl



- ▶ Lnářská jednoduchá nebo dvojitá tkanina tužšího omaku se zrnitým povrchem, která je charakteristická plátňovou vazbou a nepravidelnostmi lněné příze.
- ▶ Primárně byla určena pro technické účely, ale používá se také pro výrobu oděvů (bundy, pláště apod.).





LNÁŘSKÁ OBLEKOVÁ TKANINA V PLÁTNOVÉ VAZBĚ