

Identifikace barevného vzoru pleteniny

Z obsahu 8. přednášky:

- Názvosloví barevných vzorů pleteniny
- Identifikace vazebního provedení barevných vzorů pleteniny

Předmět: Textilní zbožíznalství 2
Přednášející: Marie Havlová

Názvosloví barevných vzorů pleteniny

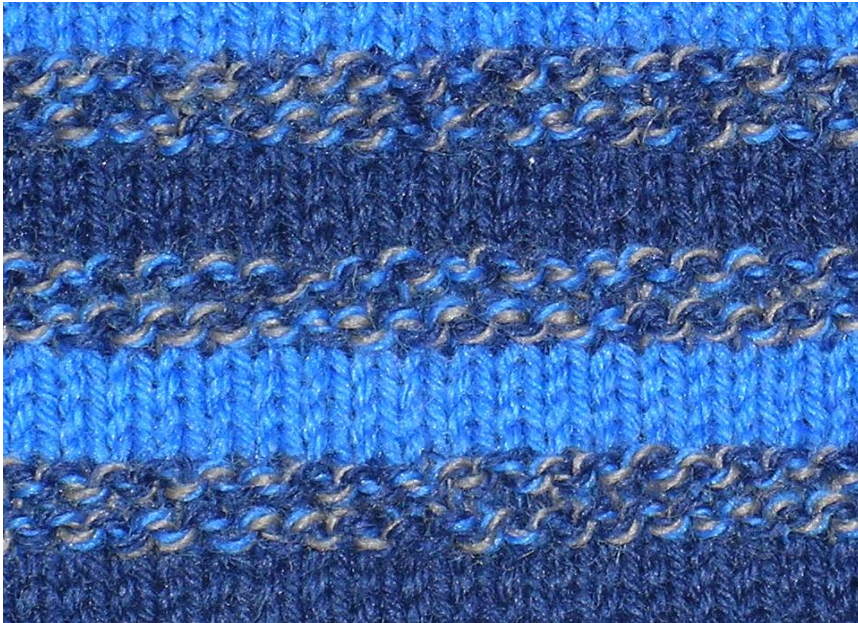
- ▶ Názvy některých charakteristických vzorů používaných u tkaného textilního zboží se uplatňují také u pletenin. Jejich definice se však musí přizpůsobit odlišnému druhu plošné textilie:
 - ▶ Např. BORDURA, FILAFIL, KOHOUTÍ STOPA, MEDAILON, OMBRÉ, ...
- ▶ Kromě toho jsou vzory typické právě pro pleteniny:
 - ▶ Např. NORSKÝ VZOR, PLETENÝ TARTAN
- ▶ Barevný vzor na pletenině může být vytvořen:
 - ▶ Kombinací určité vazby a použitím různě barevných nití
 - ▶ Textilním tiskem

Podobně jako u tkanin je možné vzory vzájemně kombinovat.

Proužek

- ▶ Střídání dvou i více barev po řádcích nebo po sloupcích pravidelně nebo nepravidelně v různých šířkách.

Zátažná pletenina



Snadno se tvoří příčné proužky.

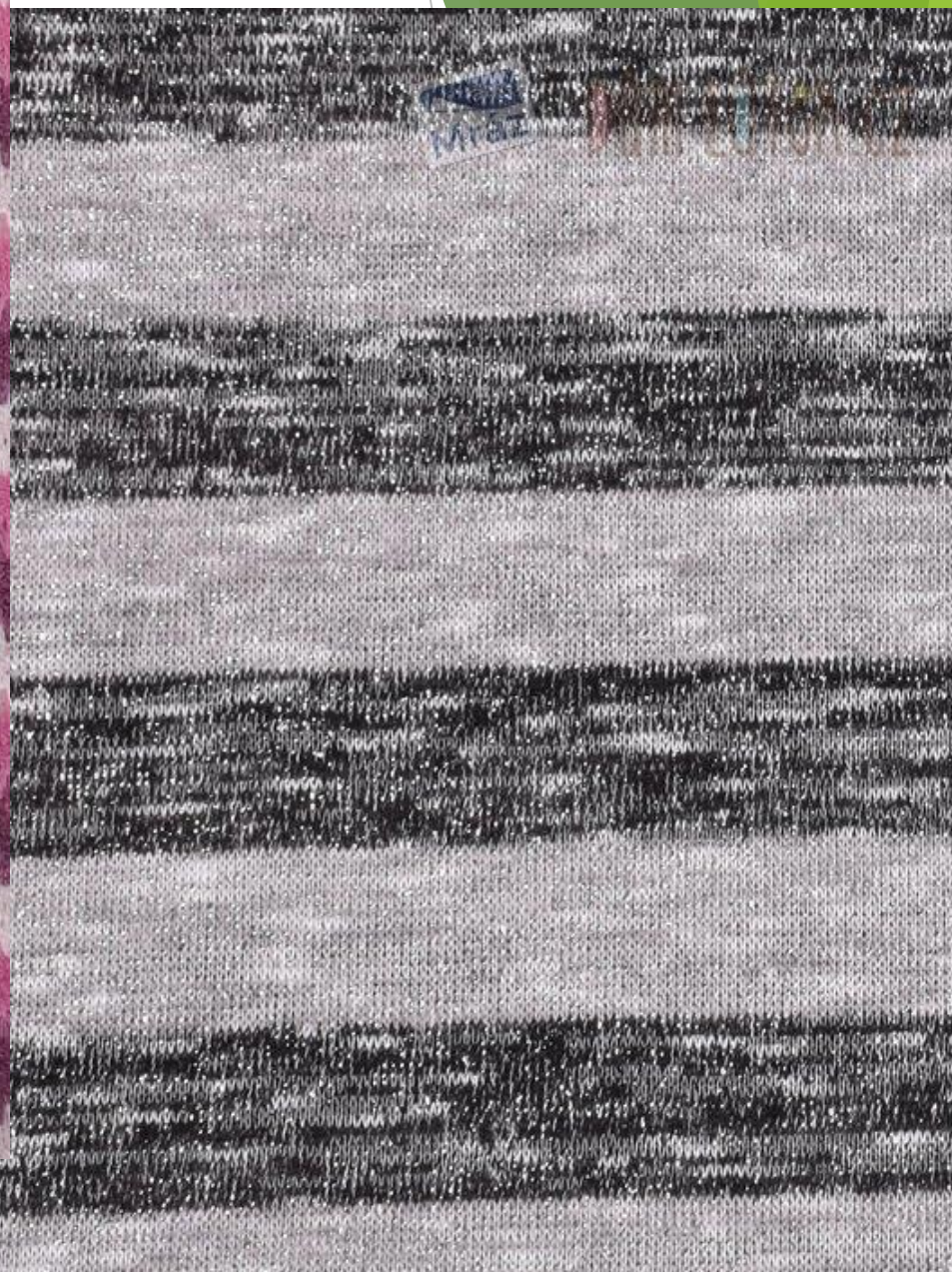
Osnovní pletenina



Snadno se tvoří podélné proužky.

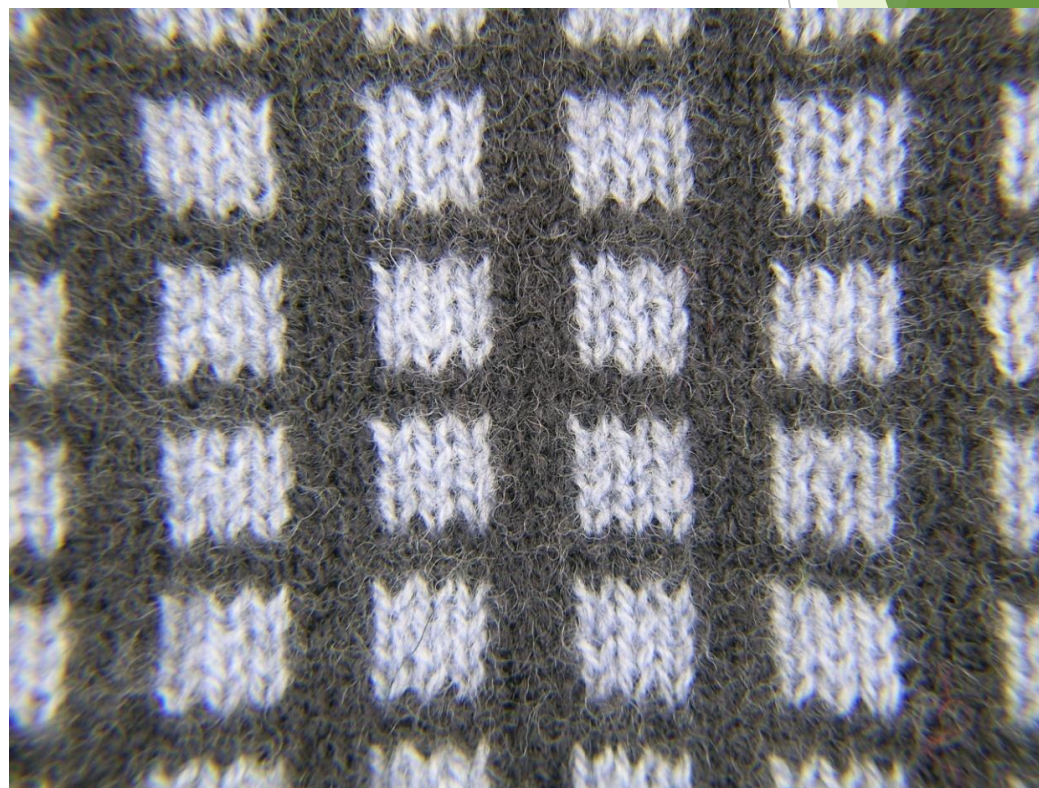
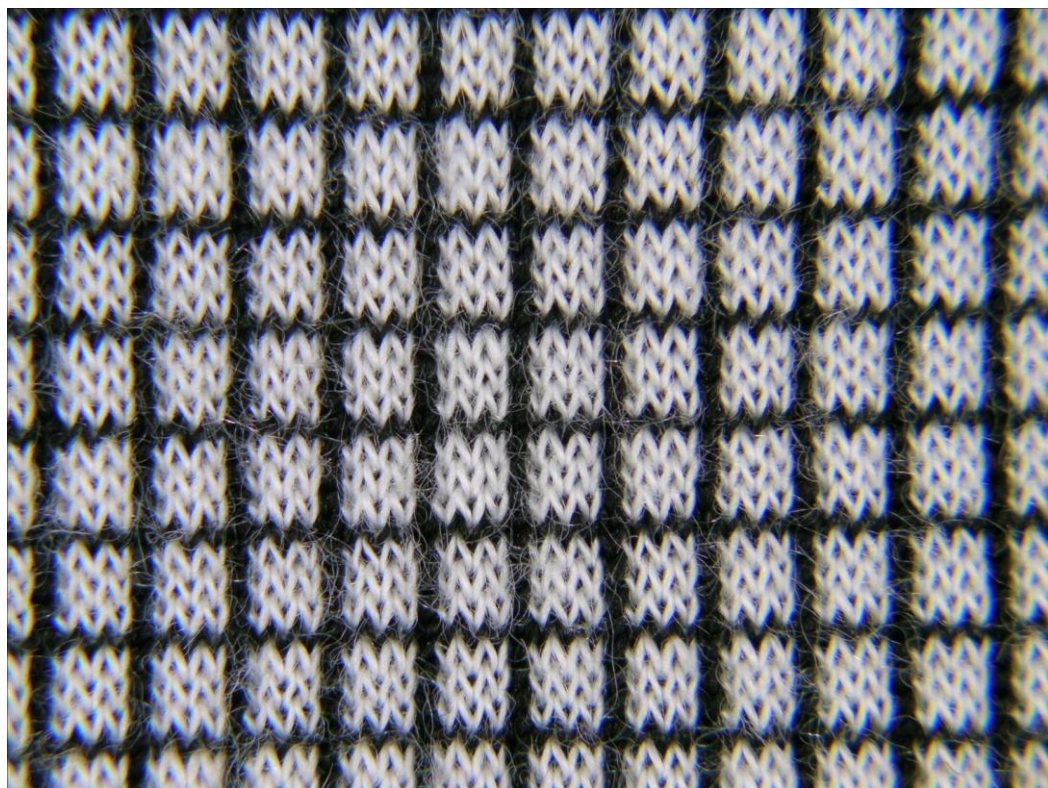


PROUŽEK



Kostka, káro

- ▶ Vzor je charakteristický příčnými a podélnými barevnými pruhy seskupenými do podoby čtvercových nebo obdélníkových motivů.
- ▶ Vytváří se použitím nití nejméně dvou barevných odstínů nebo tiskem.

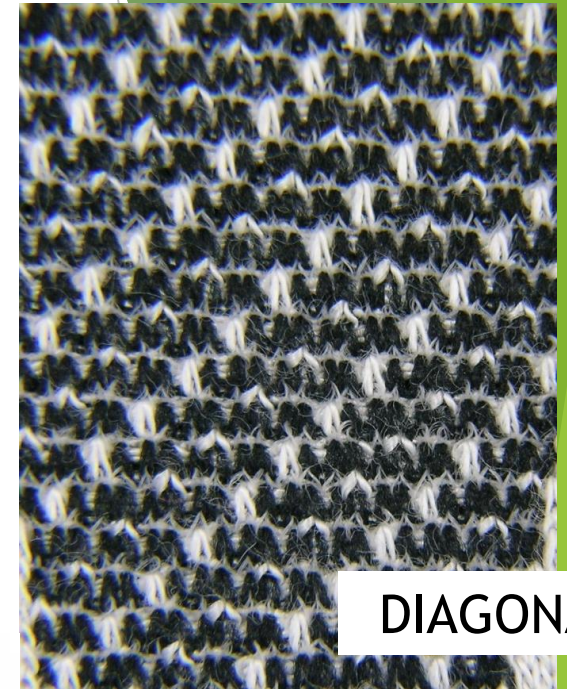


Diagonál

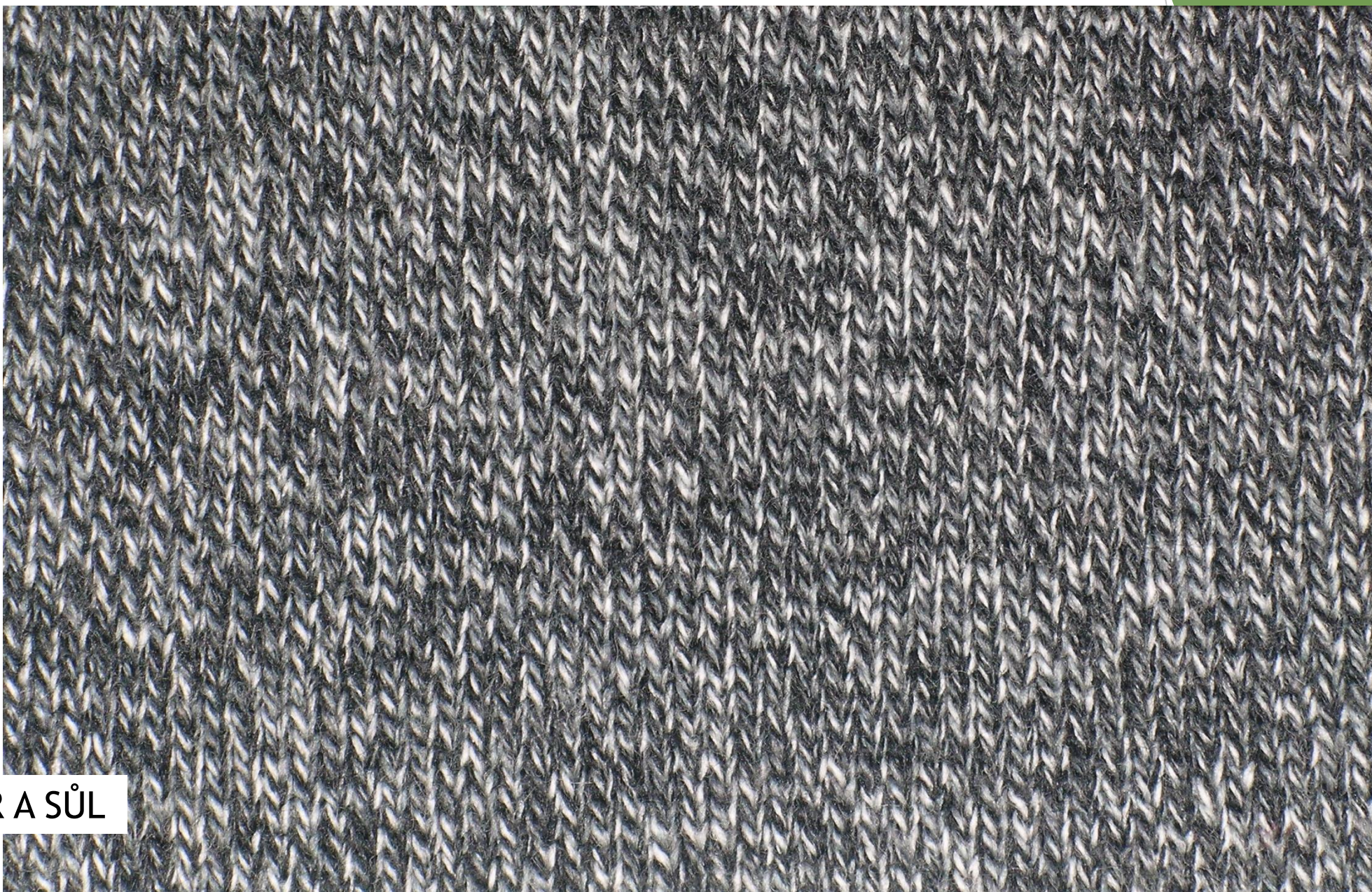
- ▶ Vzor s výrazným šikmým uspořádáním pletených nebo natištěných motivů.

Pepř a sůl

- ▶ Vzor s jemným tečkovaným motivem připomínajícím rozsypaný pepř se solí.
- ▶ Vzor vzniká zpravidla použitím efektních mulině přízí.



DIAGONÁL



PEPŘ A SŮL

Pepito

- ▶ Vzor s drobnou kostičkou ve dvou kontrastních barvách (často kombinace s bílou barvou).
- ▶ Vzor může být vytvořen použitím dvou nití odlišné barvy nebo tiskem.

Kohoutí stopa

- ▶ Vzor s charakteristickým motivem stylizované stopy kohouta.
- ▶ Zpravidla je tvořen ze dvou nití kontrastních barev.



KOHOUTÍ STOPA



Rybí kostra

- ▶ Zpravidla dvoubarevný vzor charakteristický šikmým lomeným řádkováním různé šířky.
- ▶ Vzor může být pletený nebo natištěný.

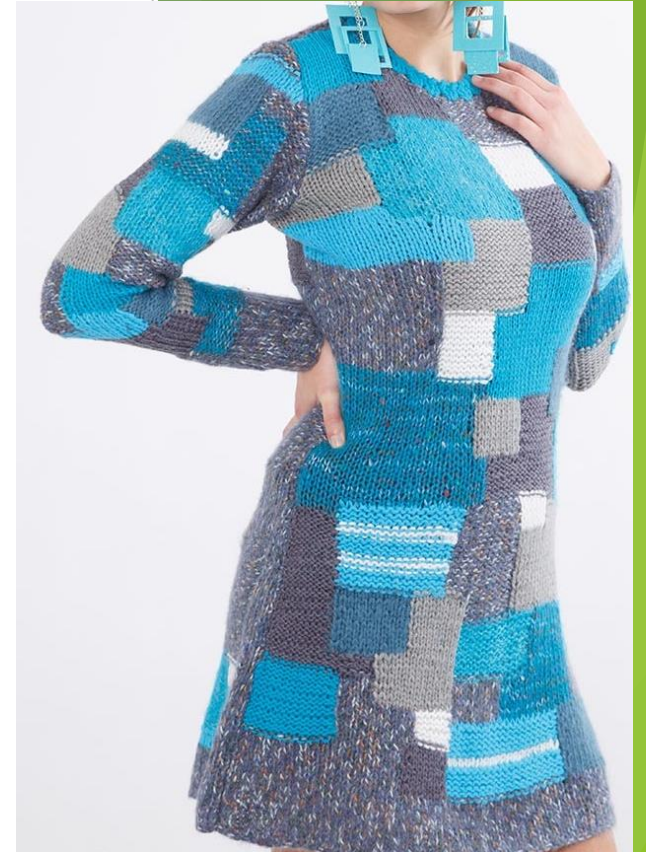


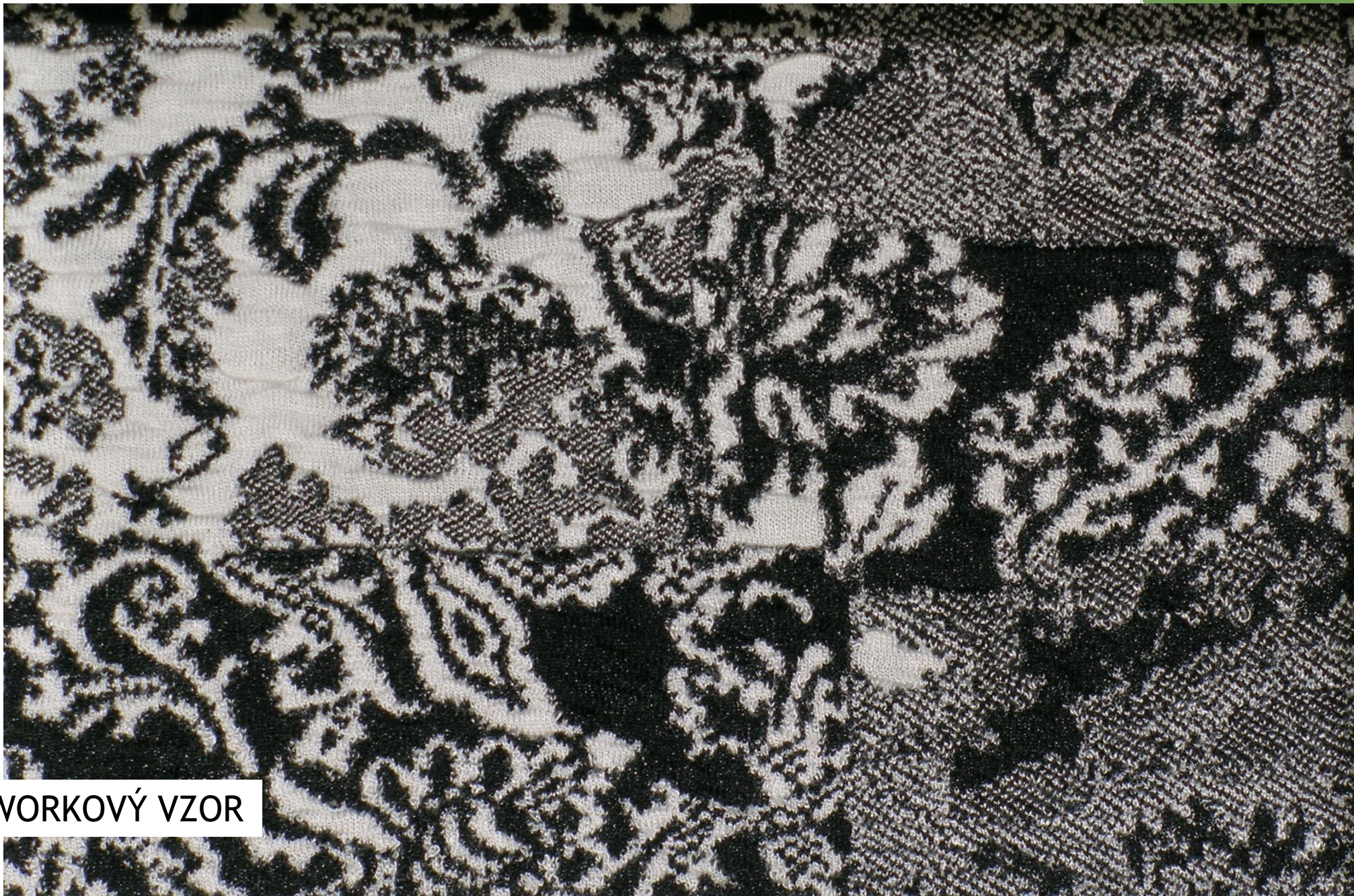
Patchworkový vzor

- ▶ Napodobuje tradiční techniku patchworku, což je sešívání kousků textilních materiálů do podoby nejrůznějších mozaikových vzorů.
- ▶ Vzor může být pletený nebo natištěný.

Kašmírový vzor

- ▶ Vzor zobrazuje drobné květinové motivy seskupené do stylizovaných tvarů piniových šišek.
- ▶ Vzor může být pletený nebo natištěný.





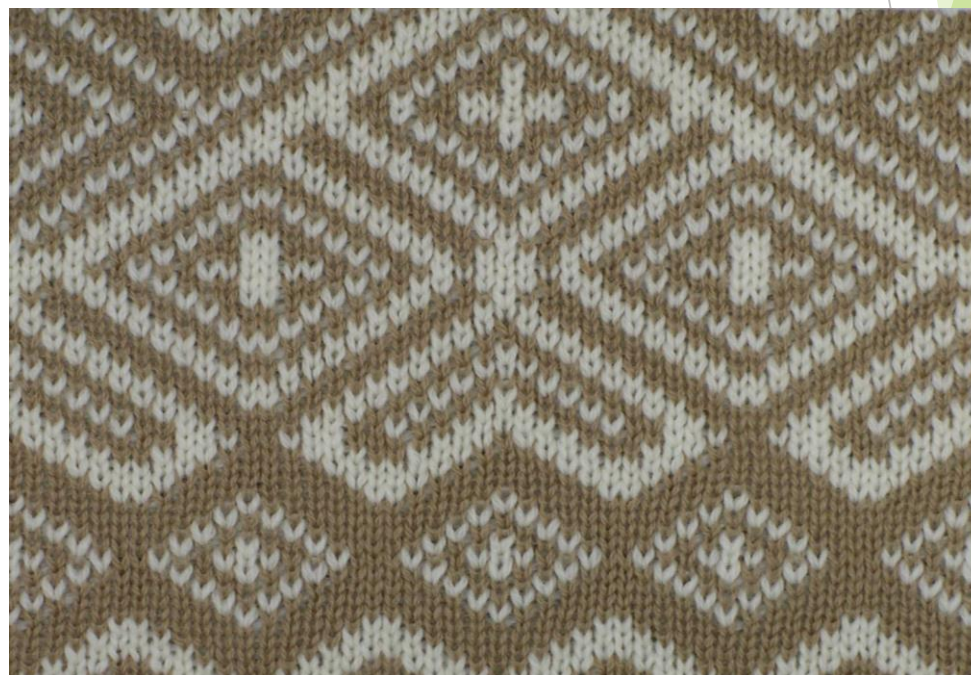
PATCHWORKOVÝ VZOR



KAŠMÍROVÝ VZOR

Reverzíbl, reverzibilní vzor

- ▶ Vícebarevný vzor vytvářející negativní obraz na druhé straně pleteniny.
- ▶ U pletenin se vytváří zpravidla pomocí 8-zámkové vazby. Vzniká tak dvojvrstvá pletenina, přičemž dvě nitě různé barvy tvoří střídavě vzor na jedné a druhé straně pleteniny. Uvnitř vzorových motivů vznikají dutiny.





REVERZIBILNÍ VZOR

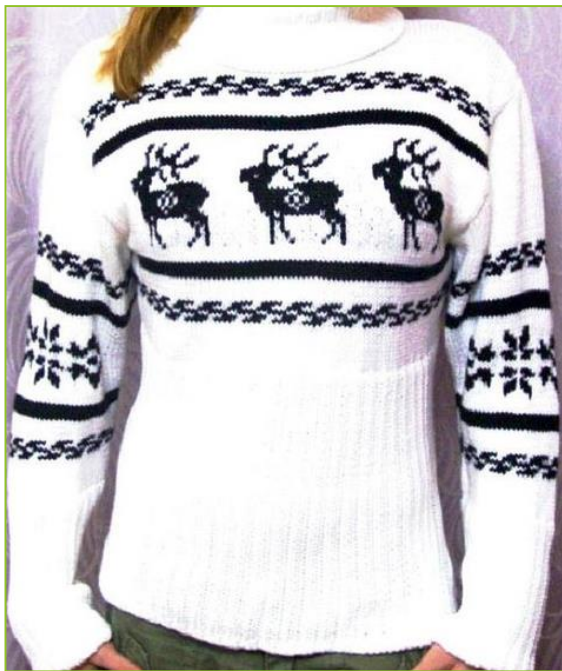
Ombрэ

- ▶ Vzor na pletenině, pro nějž je charakteristický postupný přechod sousedních barevných odstínů (zpravidla v pruzích).
- ▶ Vzor je tvořen použitím ombрэ efektních přízí pro pletení nebo postupným střídáním nití potřebných barevných odstínů.



Norský vzor

- ▶ Je dvou a vícebarevný vzor, který znázorňuje sněhové vločky a typické motivy příznačné pro severské země.



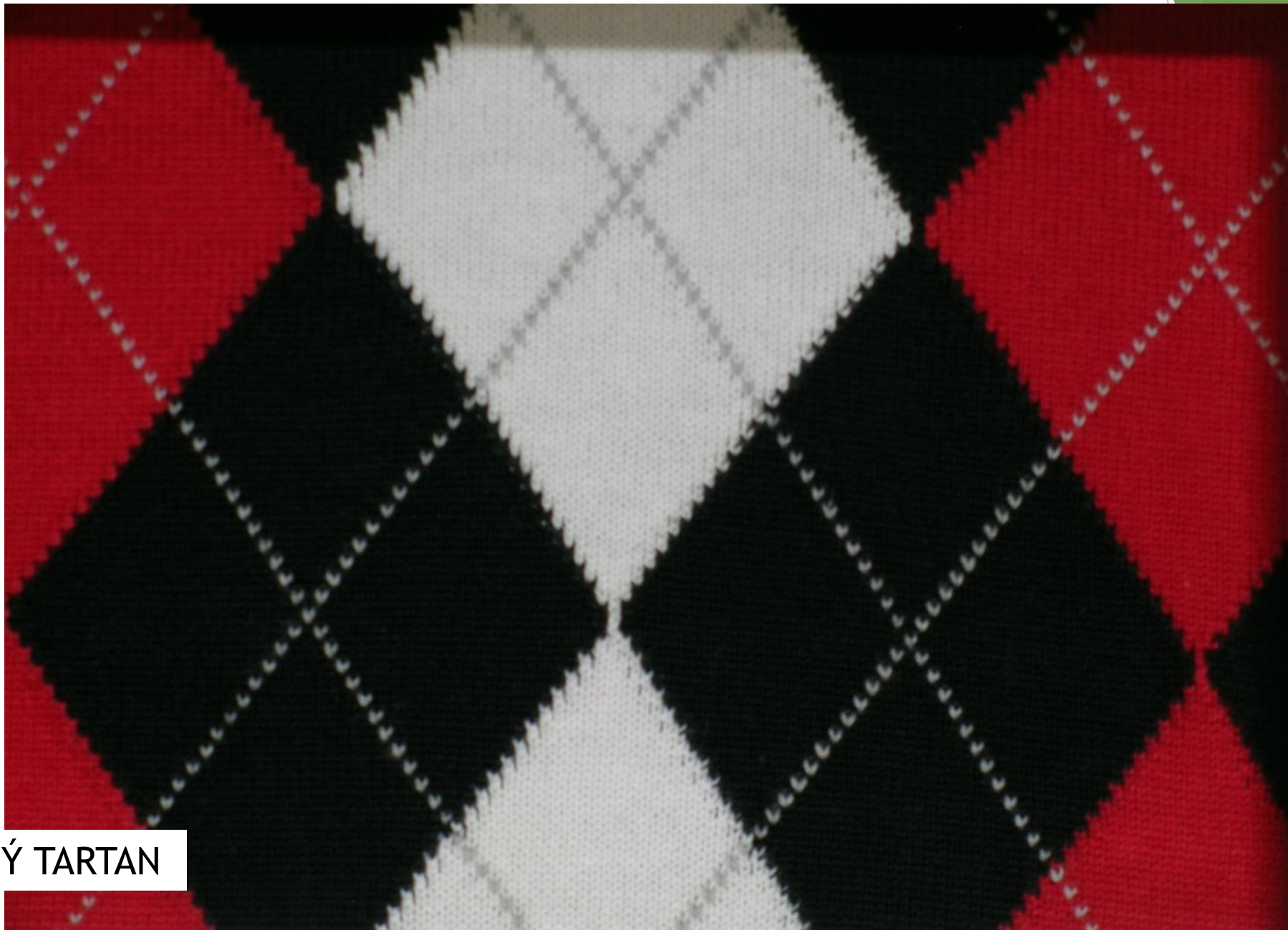


NORSKÝ VZOR

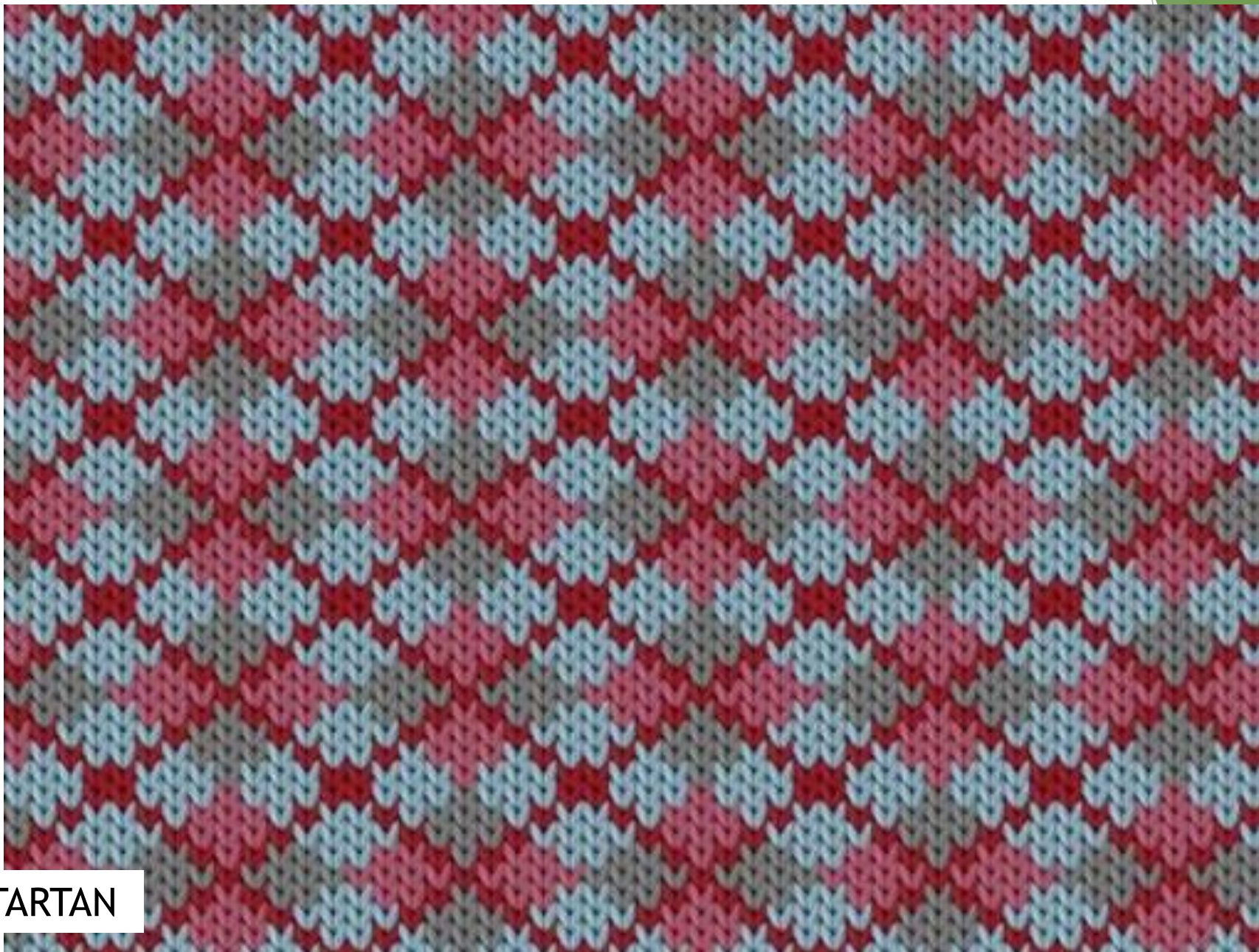
Pletený tartan

- ▶ Vzor vyjádřený nejrůznějším uspořádáním kára a jeho barevné kompozice podle určitých zákonitostí skladby barev a jejich proporcí daných středověkými skotskými rody, kterými se tyto od sebe odlišovaly.
- ▶ V pleteném provedení se káro staví na špičku (vytváří kosočtverce).





PLETENÝ TARTAN



PLETENÝ TARTAN

Multikolor

- ▶ Vícebarevný vzor bez znatelného výrazu.
- ▶ Je docílen použitím melanžových nebo muliné nití tak, že konečný výraz dává vzhled mnohobarevné, ale střízlivě laděné pleteniny.



Bordura

- ▶ Vzor vytvářející okrajové orámování pleteniny s ornamentální, květinovou, geometrickou a jinou tematikou.
- ▶ Vzor může být vytvořen i vazbou pleteniny (jako jednobarevný).



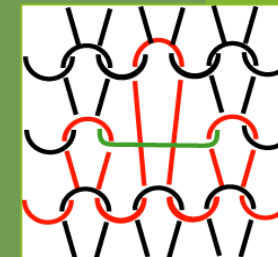
Vazby používané pro barevné vzorování

- ▶ Barevné vzory na pleteninách lze vytvářet kombinací určité vazby a odlišné barevnosti použitých nití. Pro barevné vzorování se využívají vazby:
 - ▶ Jednolícní podkládaná
 - ▶ Oboulícní 6-zámková
 - ▶ Oboulícní keprová
 - ▶ Oboulícní 8-zámková
 - ▶ Plyšová
 - ▶ Krytá
 - ▶ Intarziiová

Žakárové vzory

- ▶ Pro vytváření složitějších vzorových motivů je nutné použít strojní zařízení umožňující vytváření žakárových vzorů. Pro základní identifikaci pleteniny lze použít označení:
 - ▶ Pletenina s vyplétaným barevným vzorem a proužkovanou rubní stranou
 - ▶ Pletenina s vyplétaným barevným vzorem a keprovou rubní stranou
 - ▶ Reverzibilní žakárový vzor

Podkládaný vzor



- ▶ Vícebarevný vzor, který je tvořen jednolící zátěžnou podkládanou vazbou.
- ▶ Vzor je charakteristický svojí rubní stranou. Nitě, které právě netvoří vzor jsou v podobě podložených kliček uloženy na rubní straně pleteniny.
- ▶ Řádek oček ve vzoru je vytvořen ze dvou nebo více nití různé barvy. Každé očko tvoří však pouze jedna nit. Na rubní straně oček jsou podložené kličky, které spojují očka (skupiny oček) z téže nitě. Nit každé barvy tak tvoří dílčí řádek a dílčí řádky se vzájemně doplňují na řádek plný.
- ▶ Je možné vytvářet jen menší vzorové motivy - příliš dlouhé úseky neprovázaných nití na rubní straně jsou velmi náchylné na zatrhávání (např. při oblékání).



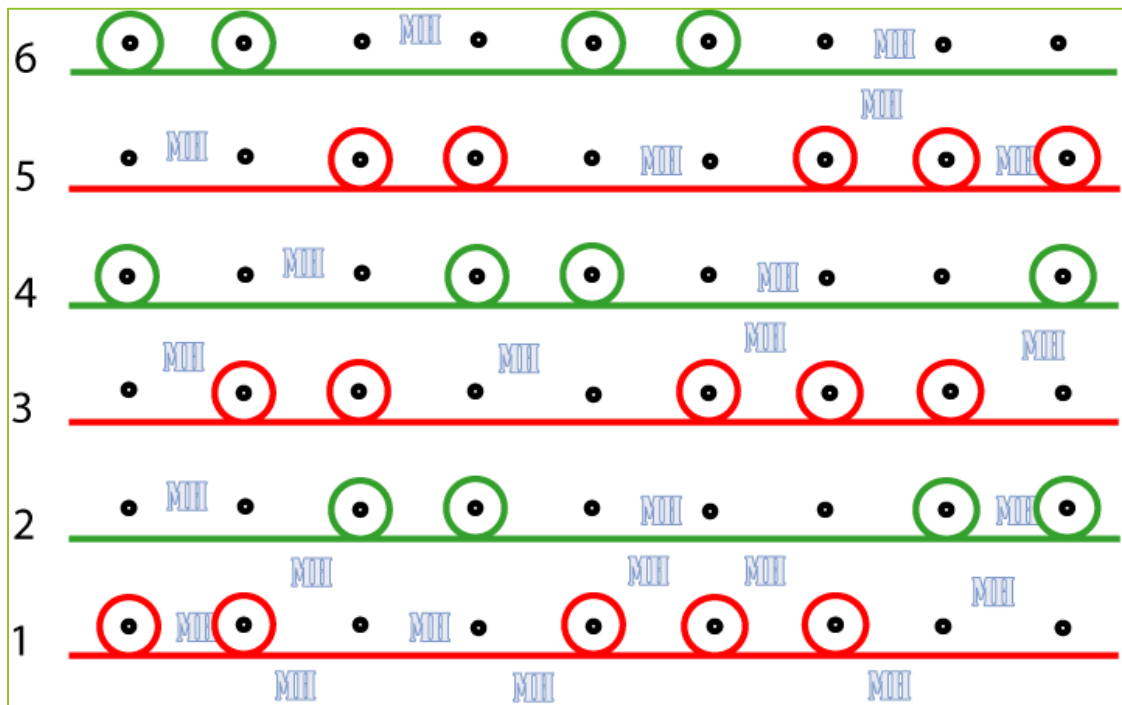
PODKLÁDANÝ VZOR - lícní strana



PODKLÁDANÝ VZOR - rubní strana

Příklad zápisu vazby

Řádky dílčí



1 řádek celkový

1 řádek celkový

1 řádek celkový



Schéma barevného vzoru

Schéma polohy nitě jednolící podkládané pleteniny



PODKLÁDANÝ VZOR

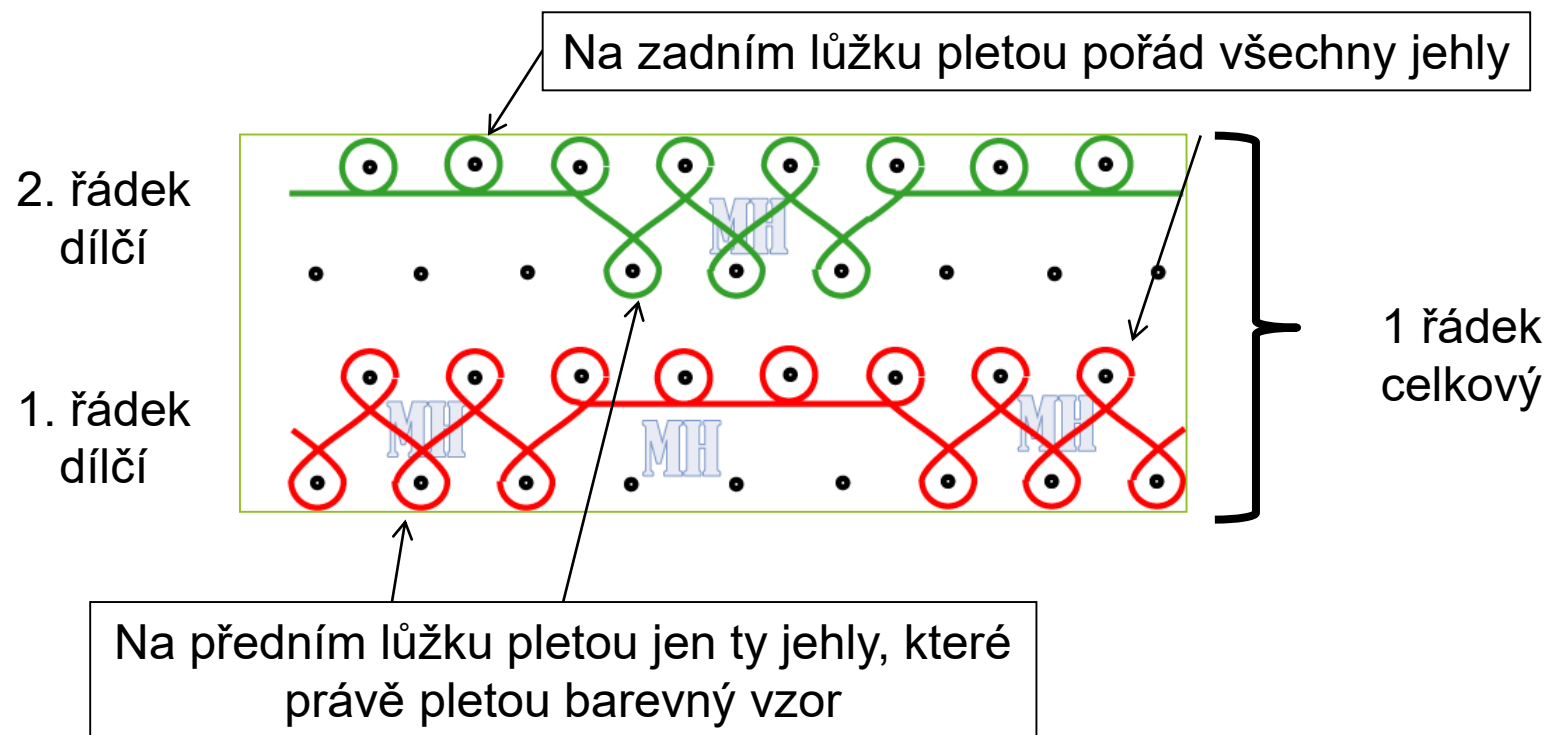


Vyplétané barevné vzory s proužkovanou rubní stranou

- ▶ Vícebarevný vzor, který je tvořen oboulícní zátažnou 6-zámkovou vazbou u jednodušších vzorů. U složitějších vzorů je potřeba použít zařízení pro žakárovou volbu jehel.
- ▶ Vzor je charakteristický svojí rubní stranou. Barevný vzor je tvořen pouze na lícni straně pleteniny. Na rubní straně vznikají jemné příčné barevné proužky.
- ▶ Na lícni straně jsou očka vytažena do délky (jsou delší, než očka na rubní straně) podle počtu barev ve vzoru – počet barev je proto omezený.
- ▶ Řádek vazby je složen ze dvou nebo více dílčích řádků, které se na jedné straně pleteniny doplňují na řádek plný. Dílčí řádky jsou složeny z oboulícních a jednolícních úseků.



Příklad zápisu vazby





lícni strana se vzorem



Proužkovaná rubní strana

Vyplétané barevné vzory s keprovou rubní stranou

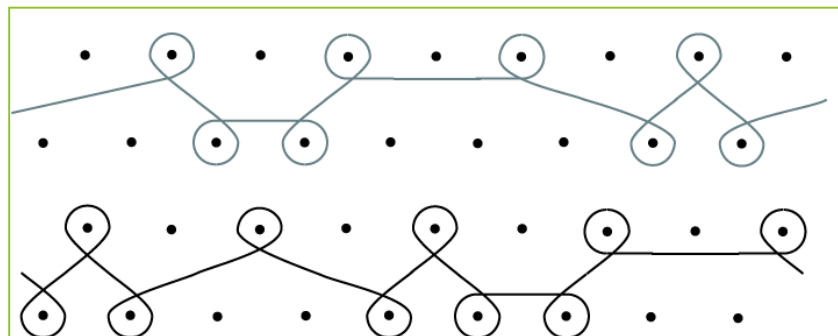
- ▶ Vícebarevný vzor, který je tvořen oboulícní zátažnou keprovou vazbou u jednodušších vzorů. U složitějších vzorů je potřeba použít zařízení pro žakárovou volbu jehel.
- ▶ Vzor je charakteristický svojí rubní stranou. Barevný vzor je tvořen pouze na lícni straně pleteniny. Na rubní straně vzniká charakteristický jemný šachovnicově přesazený vzor.
- ▶ Na lícni straně jsou očka vytažena do délky, ale ne tolik, jako v případě vazby 6-zámkové. Počet řádků na rubní straně je redukován tím, že je střídavě přerušována činnost lichých a sudých jehel - každá barva tedy tvoří na zadním lůžku očka pouze na každé druhé jehle. Na předním lůžku plete každá barva pouze v místech, kde se uplatňuje ve vzoru.



Příklad zápisu vazby

Na zadním lůžku se v činnosti střídají liché a sudé jehly

2. řádek dílčí



1. řádek dílčí

1 řádek celkový

Na předním lůžku pletou jen ty jehly, které právě pletou barevný vzor

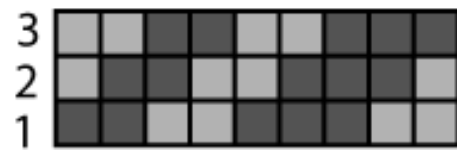


lícni strana se vzorem

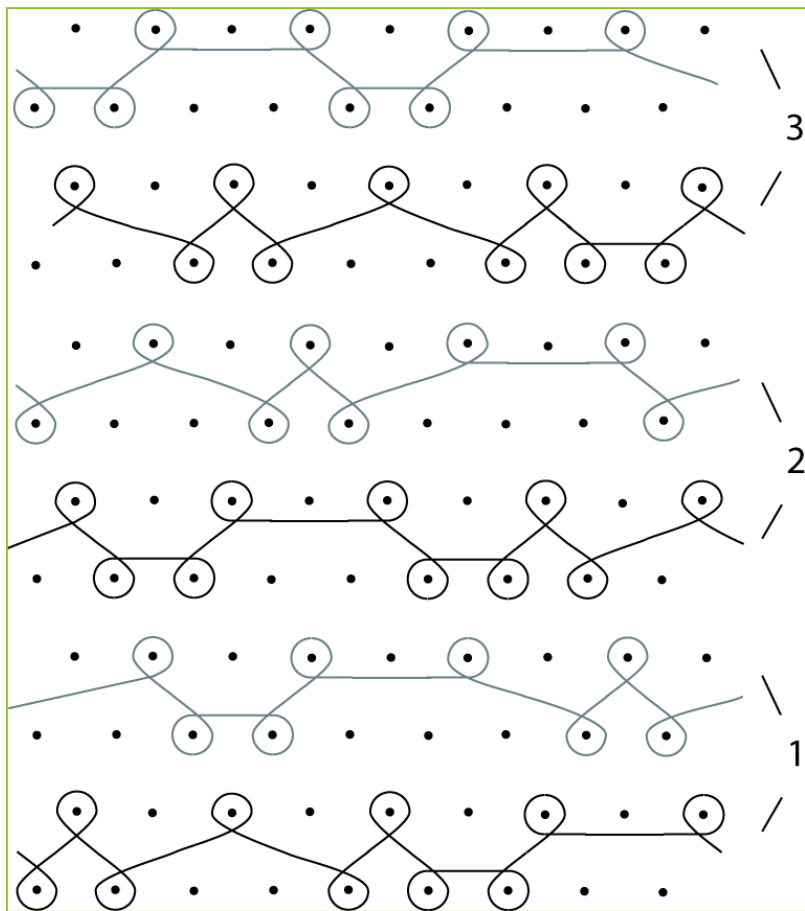


detail keprové rubní strany

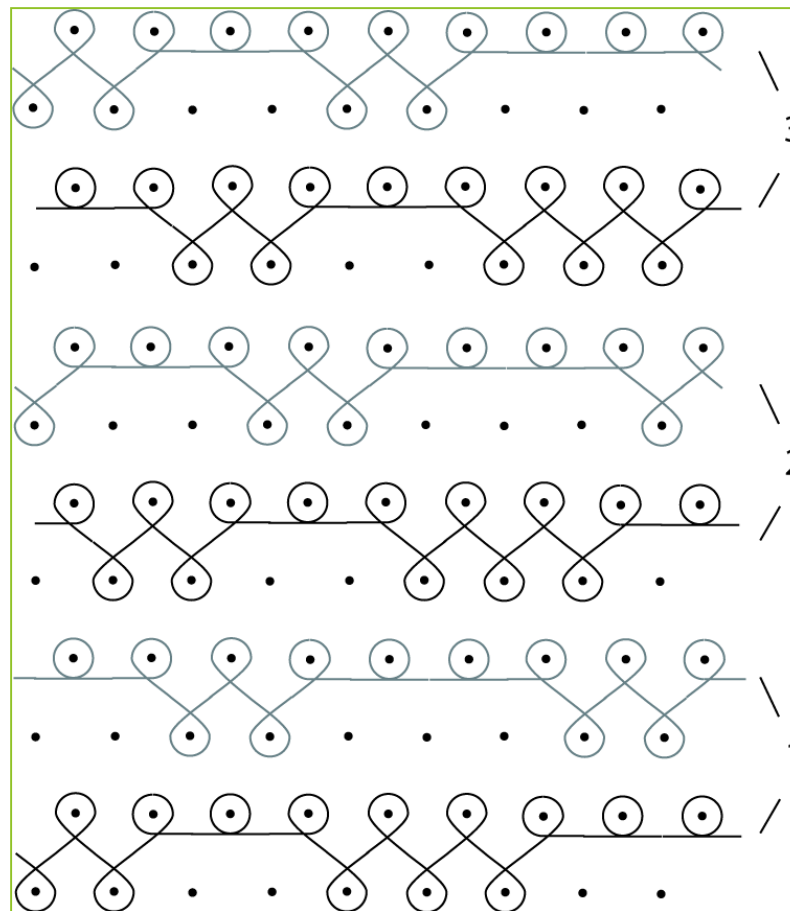
Porovnání



Vzorová patrona



Vzniká keprová rubní strana



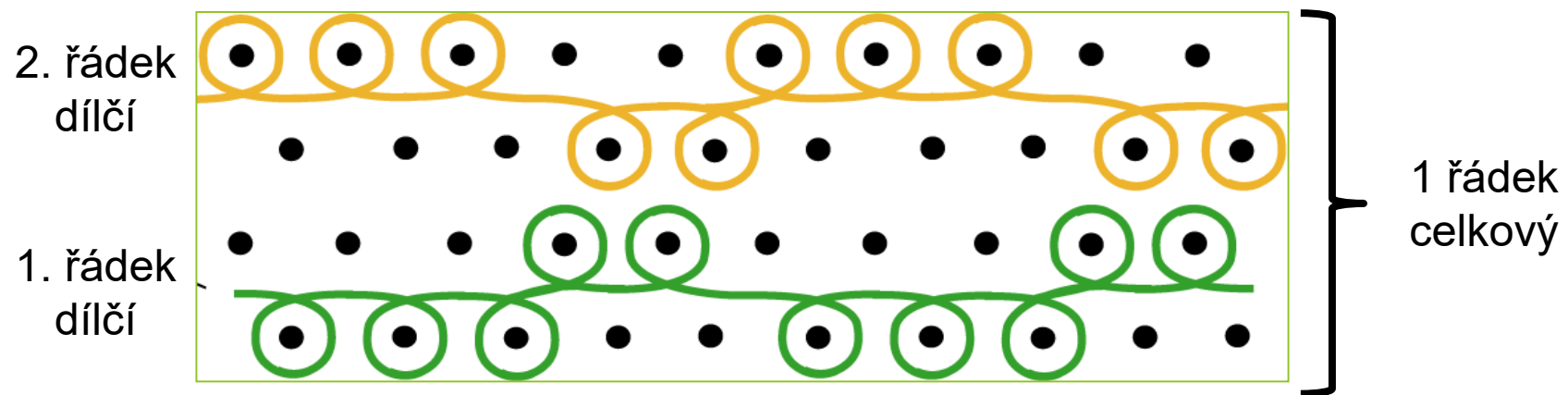
Vzniká proužkovaná rubní strana

Reverzibilní žakárový vzor

- ▶ Vícebarevný vzor, který může být tvořen oboulícní zátažnou 8-zámkovou vazbou.
- ▶ Vzor je charakteristický tím, že vzniká z obou stran pleteniny jako pozitiv a negativ vzoru. V motivech vzoru vznikají uvnitř pleteniny dutiny.
- ▶ Řádek vazby je složen ze dvou dílčích řádků oboulícních, které se navzájem doplňují. Dílčí řádky jsou složeny z jednolícních úseků.
- ▶ Počet a velikost oček na obou stranách pleteniny jsou stejné.
- ▶ Vzniklá pletenina se vyznačuje výbornými termo-izolačními vlastnostmi a sníženou tažností v příčném směru.



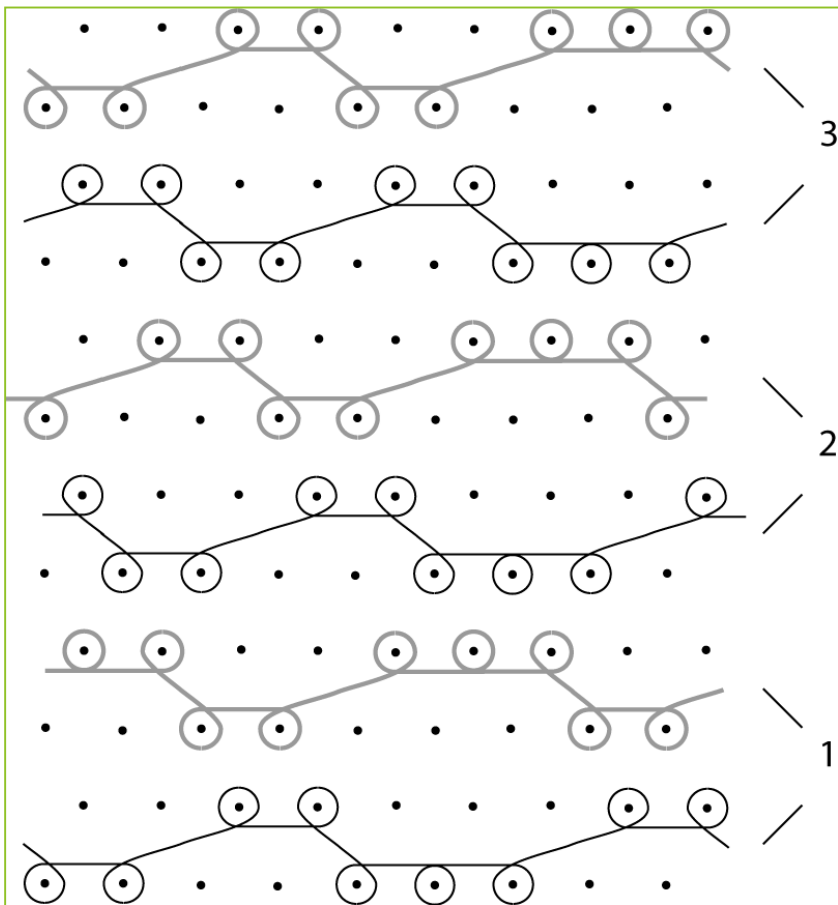
Příklad zápisu vazby





Reverzibilní vzor

Porovnání

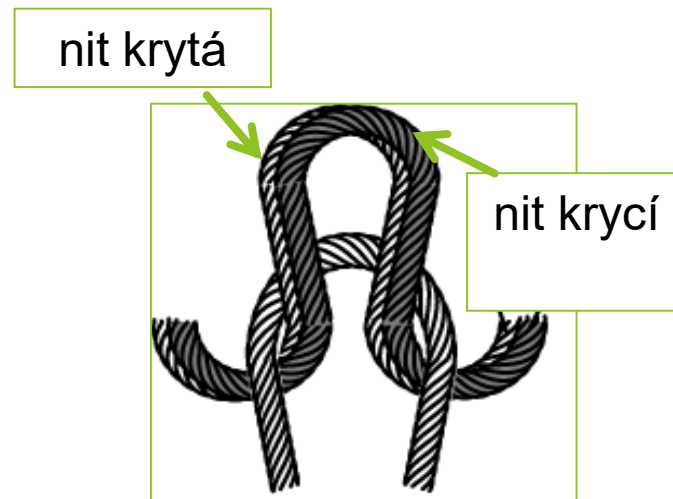
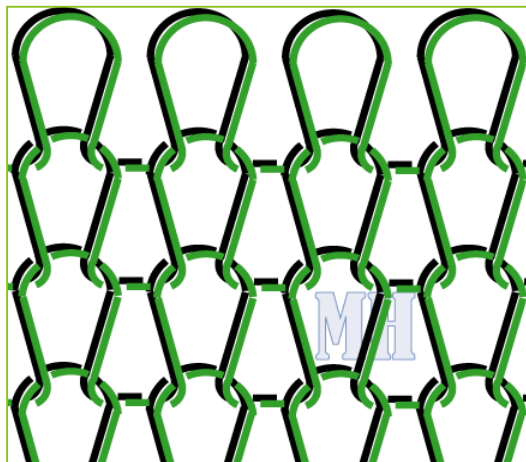


Vzorová patrona

Vzniká dutinná pletenina
Vzor je reverzibilní

Krytý vzor

- ▶ Dvoubarevný vzor, který je realizován pomocí jednolící kryté přesmekované vazby.
- ▶ Vzor, který má ve všech nebo v některých očkách dvě nitě odlišné barvy. Niti v očkách se kryjí tak, že jedna nit zůstává cíleně na lící straně (nit krycí) a druhá nit na rubní straně (nit krytá). Pozice obou nití se mohou cíleně měnit a tím vzniká na pletenině barevný vzor.



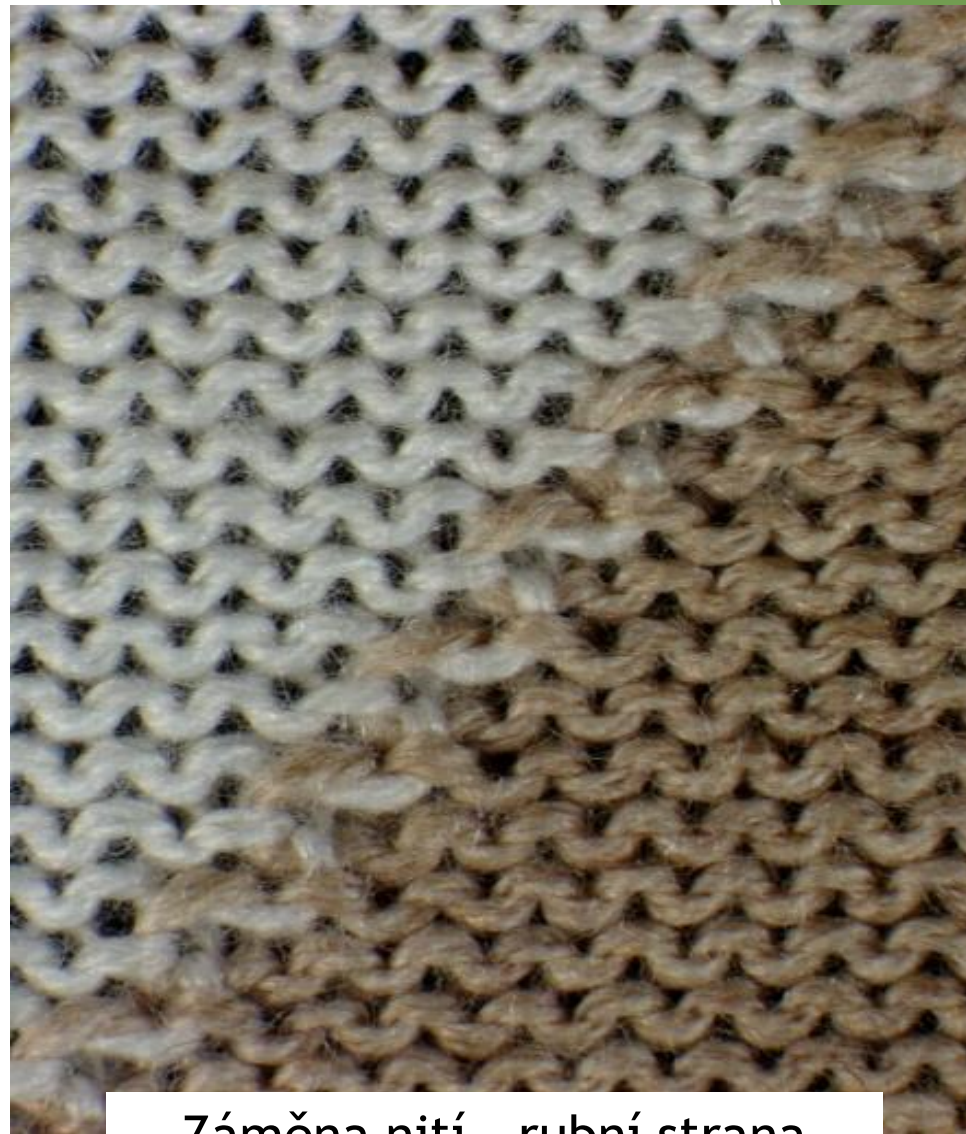
Intarziový vzor

- ▶ Vzor z několika nití různé barvy, z nichž každá tvoří v řádku pouze skupinu oček. V pletenině vznikají různé obrazce vzájemně vazebně spojené.
- ▶ Při pletení dochází k záměně nití v řádku.
- ▶ Formou intarziového vzorování se zpravidla vytváří velkoplošné vzorové motivy.





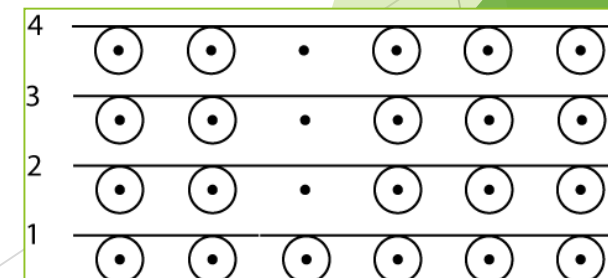
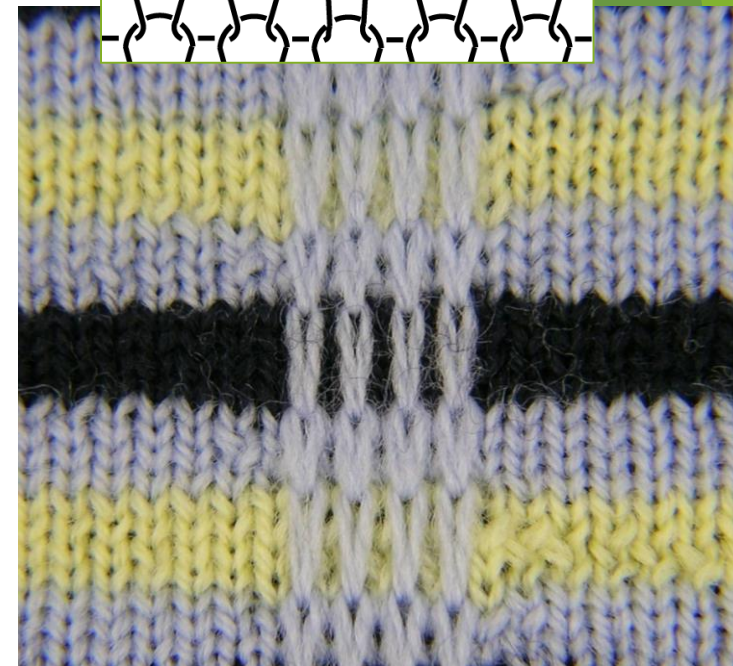
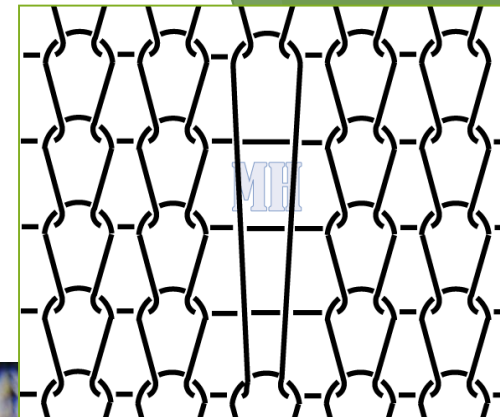
Záměna nití - lícní strana



Záměna nití - rubní strana

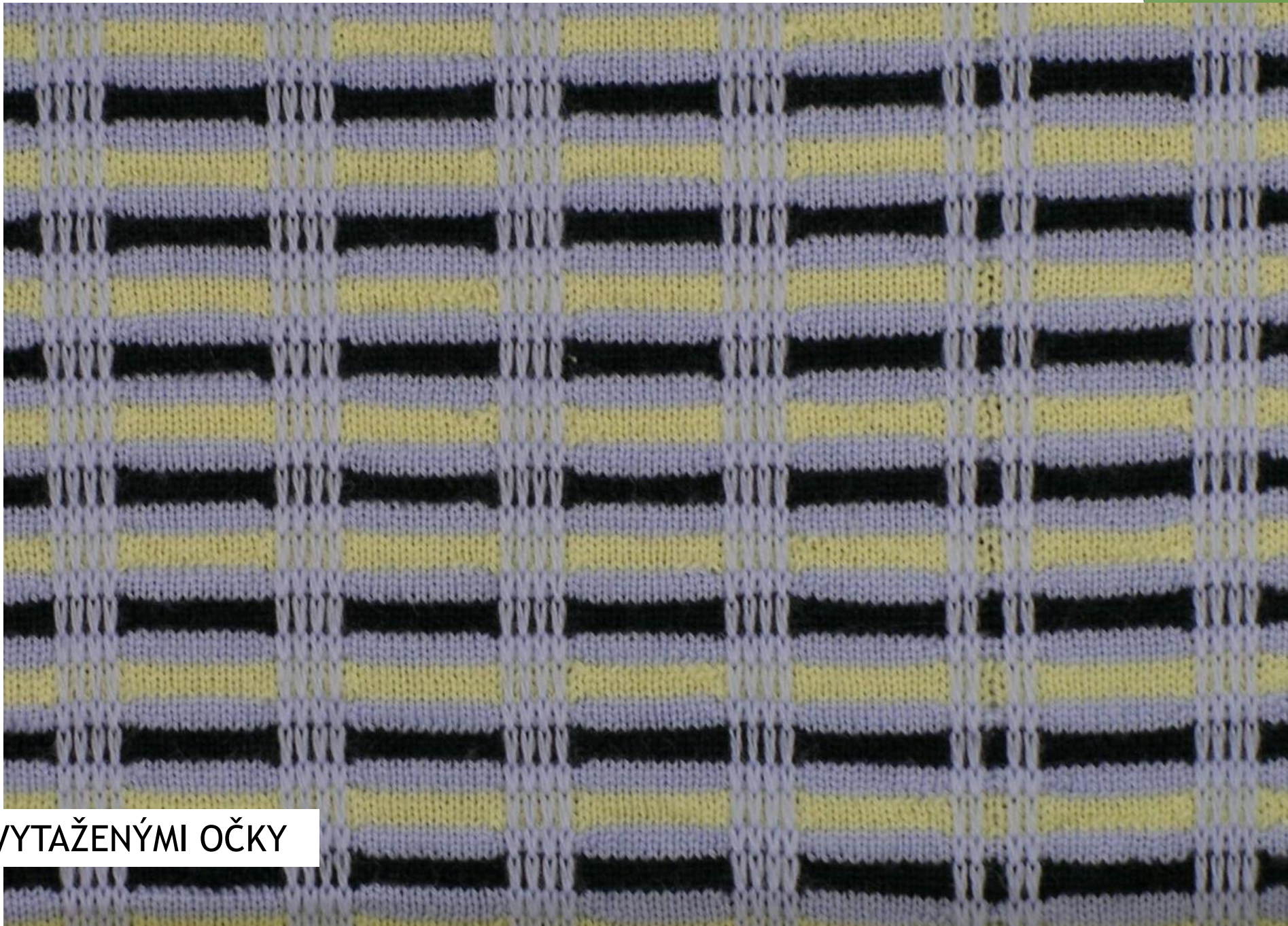
Vzorování pomocí vytažených oček

- ▶ Pletenina je charakteristická očky nebo skupinami oček, která jsou výrazně vytažena do délky a jakoby leží na povrchu pleteniny. Toto vazební vzorování je velmi často kombinováno s barevným proužkováním, přičemž vznikají na pletenině barevné vzory.
- ▶ Vazba znamená vždy určitou deformaci struktury pleteniny v důsledku nestejného počtu oček v jednotlivých sloupcích - mohou tak vznikat i vzory různě prolamované.
- ▶ Čím více budou očka vytažená (přes více řádků), tím větší bude deformace pleteniny.
- ▶ Pletenina je tvořena kombinací řádků plných a řádků dílčích, přičemž dílčí řádky se navzájem nedoplňují.





VZOR S VYTAŽENÝMI OČKY



VZOR S VYTAŽENÝMI OČKY

Vzorující příze

- ▶ Na pletenině vznikají vícebarevné vzory použitím efektní flámkové příze.
- ▶ Příze je s určitou pravidelností potištěná různými barevnými odstíny. Při jejím použití vzniká na pletenině samovolně vzor bez přispění vazby (zpravidla, ale ne nutně, jednolící hladké).

