
Vazby a vzorování tkanin pruhy a čtverce

KDE TUL
fakulta textilní
katedra designu 

Vyučující: Ing. Vlastimila Bergmanová

vlastimila.bergmanova@tul.cz

3949

Vzorování v pruzích a ve čtvercích

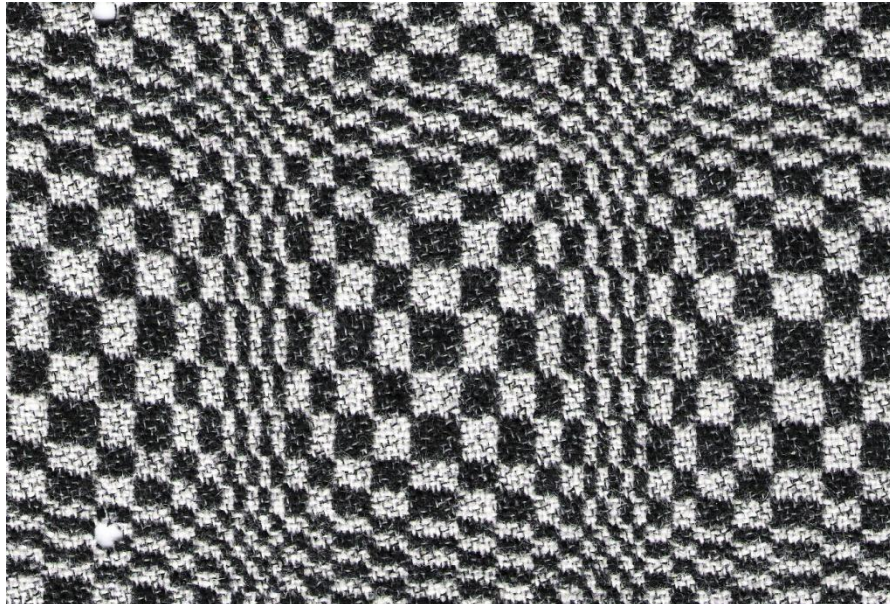
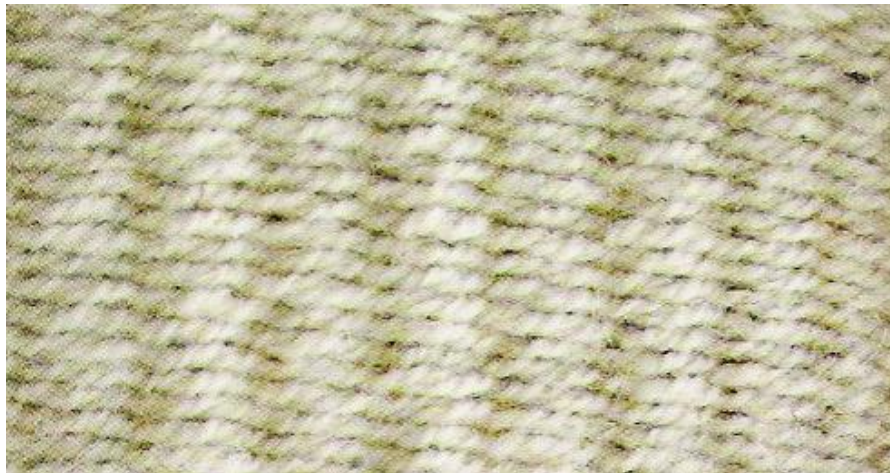
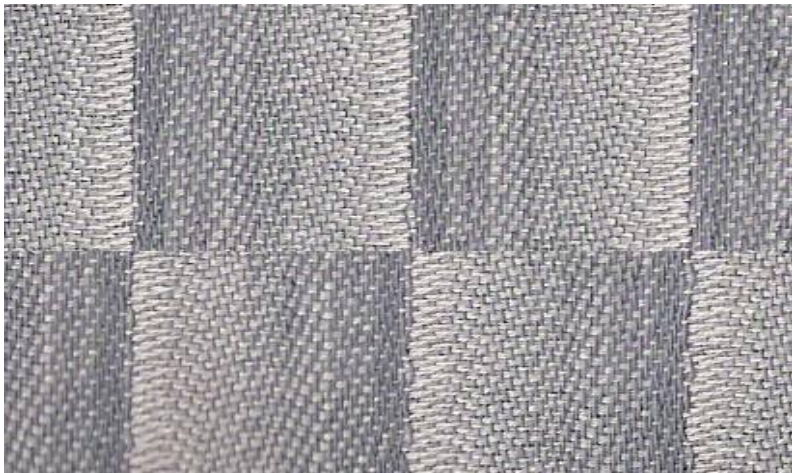
- vzorování listových tkanin dvěma nebo více vazbami
- střídáme vazby v podélných nebo příčných pruzích
- střídáme vazby v obou směrech - vznikají vazby ve čtvercích či obdélnících
- pokud vytváříme na tkanině větší vazby, i zde musíme brát v úvahu symetrické rozložení vzoru v šíři tkaniny (proužek symetrie)

Možnosti vazebního vzorování:

- kombinace různých vazeb s podobným nebo stejným setkáním (podobné nebo stejné provázání)
- kombinace vazeb v osnovním a útkovém efektu se stejným setkáním (stejně provázání)
- kombinace vazeb s rozdílným setkáním (rozdílné provázání)

Vzorování v pruzích a ve čtvercích

Některé vazby vytvářejí charakter pruhů, čtverců či obdélníků - ryps, štruk, panama, kanava, lomený kepr, hrotový kepr...

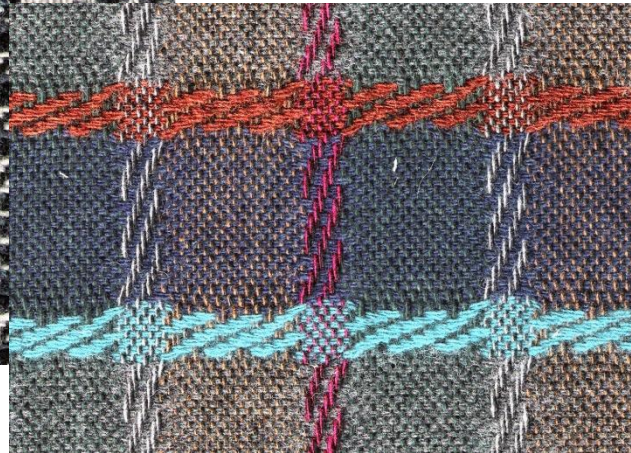


Vazby s podobným setkáním

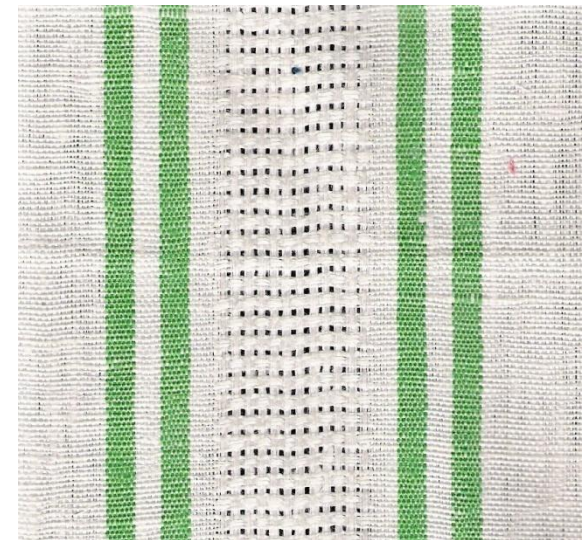
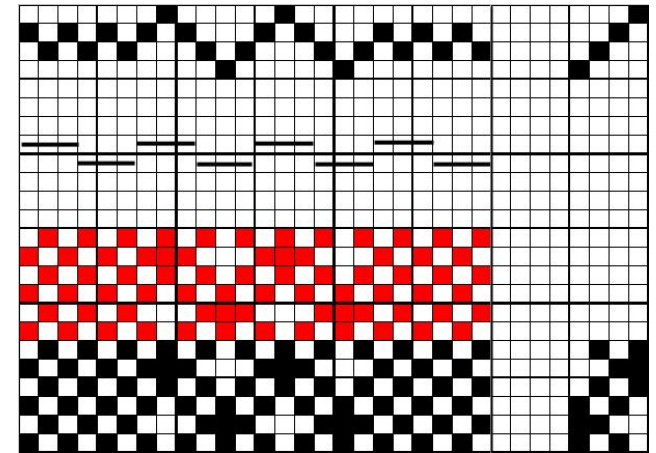
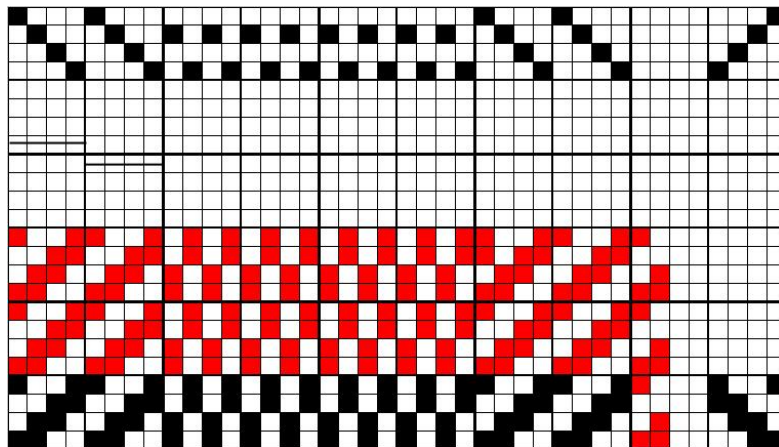
Na tkanině vytváříme vazební efekt, který často obohacujeme barevným snováním a házením.



U oděvních textilií dáváme přednost podélnému pružování před příčným.



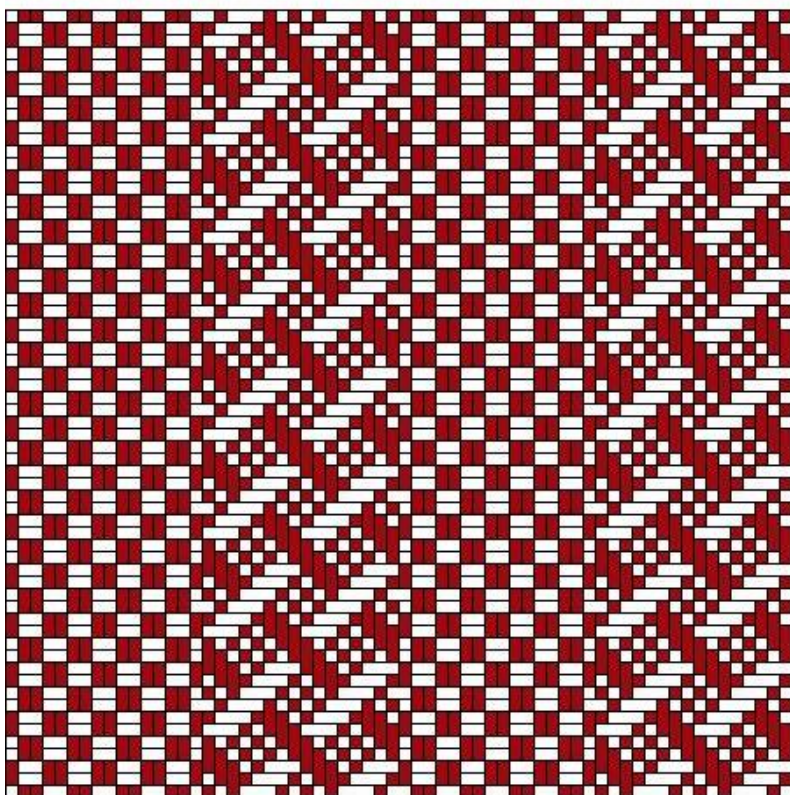
Kombinace s cirkasem jsou vhodné především na oblekové tkaniny. Shodné setkání mají například cirkas, rypas, panama.



Kombinace s plátnem se používá především na košile, halenky, šatovku a dekorativní tkaniny. Například v kombinaci s panamou, rypsem, kanavou či krepem.

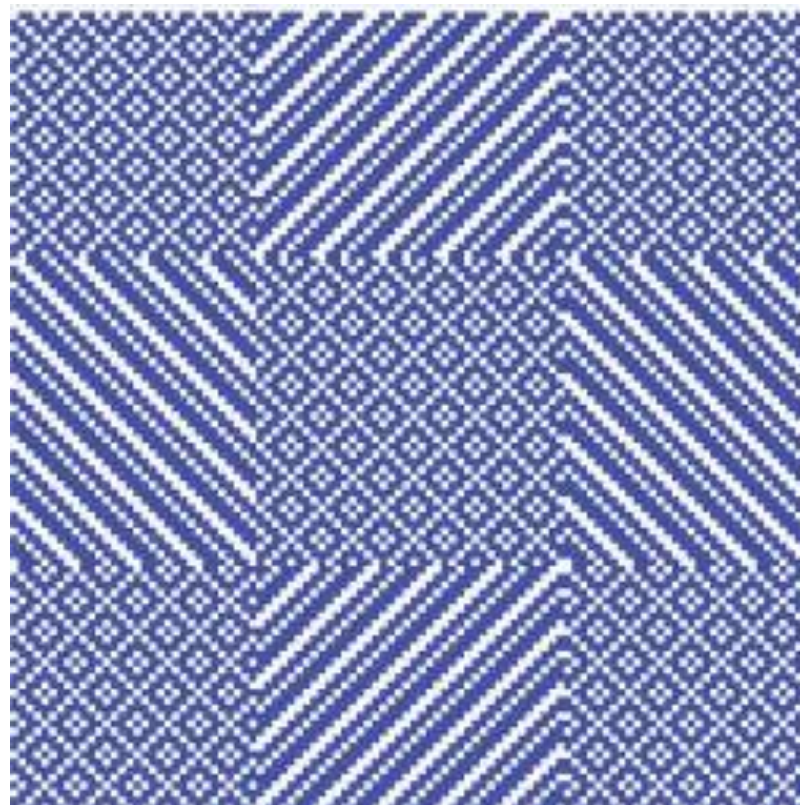
Vazby s podobným setkáním

Ukázka kombinace vazeb



Podélné vazební pruhování:

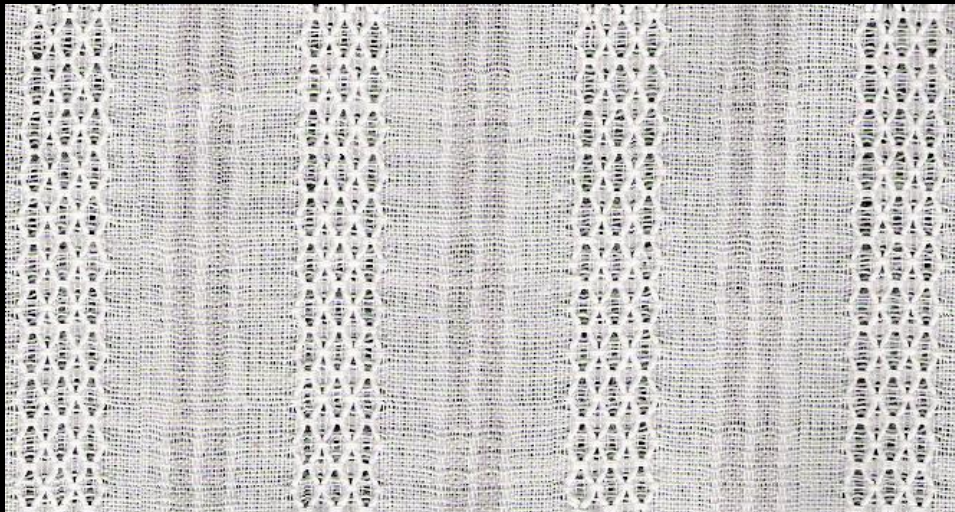
- zde použijeme 12 listů ($4 + 8$): panamu navedeme hladce do 4 listů a vzorovaný kepr hladce do 8 listů, vznikne tedy dílový návod do listů
- minimální počet listů je 10 ($2 + 8$) – což odpovídá počtu různě provazujících nití ve střídě vazby



Vzorování do čtverců:

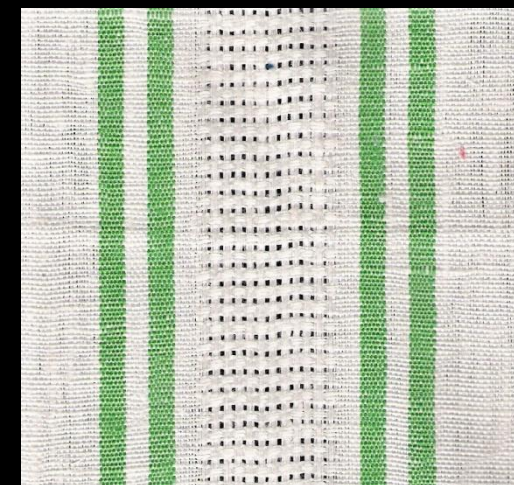
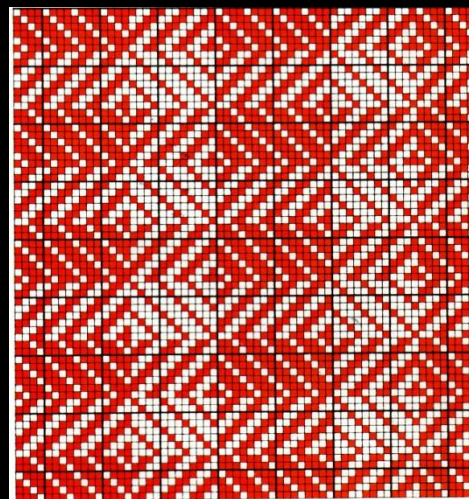
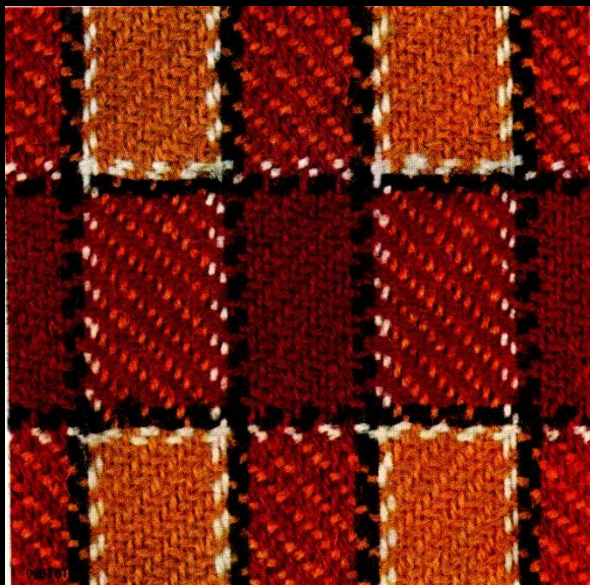
- zde potřebujeme celkem 16 listů ($8+8$), protože použijeme dílový návod do listů (8 listů pro křížový kepr a 8 listů pro víceřádkový kepr.)

Vazby s podobným setkáním



Google

Oděvní tkaniny
(košiloviny, šatovky)



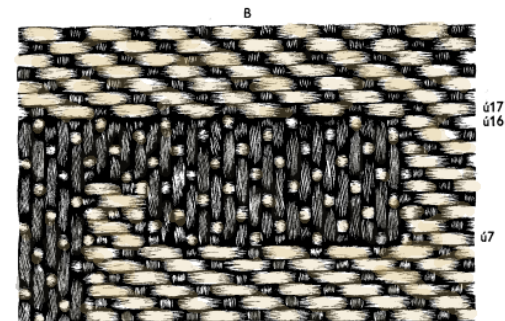
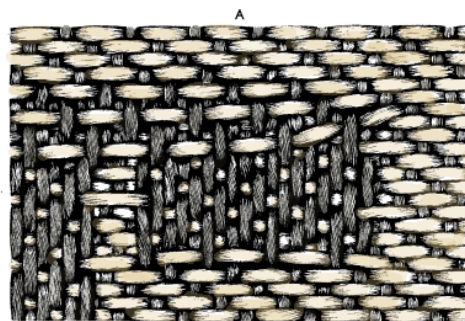
Dekorační tkaniny

Grádly a činovatiny

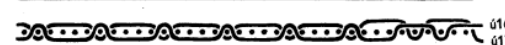
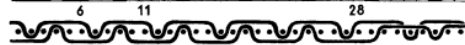
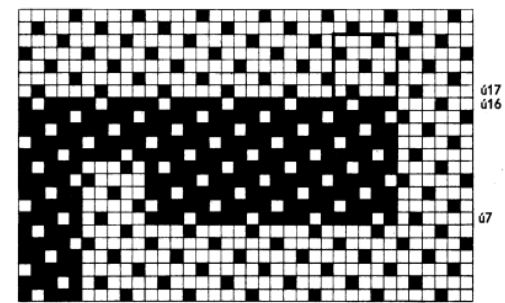
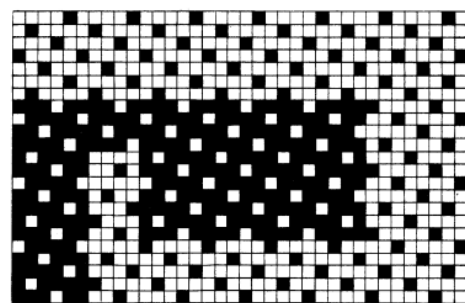
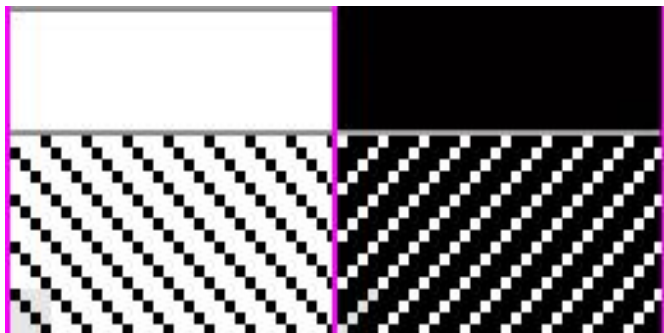
- použití základní keprové nebo atlasové vazby v osnovním a útkovém efektu (kepr pravého a levého směru, kepr lomený ve střídě, atlas s „doplňkovým“ postupným číslem) - tím se toto vzorování liší od lomených keprů, u kterých využíváme symetrických oboustranných vazeb nebo od hrotových keprů, u kterých pouze měníme směr řádku)
- tkanina vzorovaná v pruzích podélných nebo příčných – grádly,
- tkanina vzorovaná ve čtvercích a obdélnících – činovatina (mozaika)
- využití ostrého odváznání pro pěkné kontury
- využití dílového návodu do listů (podélné grádly a činovatiny)
- kreslení zkrácených vzornic
- použití: ručníky, stolní a ložní prádlo (ubrusy, naprony, ubrousky...), činovatiny v živých barvách jsou součástí některých lidových krojů

ukázka z publikace Kreslení vzornic pro jednoduché žakárské tkaniny, Středa Jaroslav

Abychom dosáhli požadované šíře proužků, čtverců nebo obdélníků, kreslíme několikanásobně jeden efekt a několikanásobně druhý efekt. Často vznikají veliké střídy vazby, kreslení vzornic by bylo zdlouhavé, proto kreslíme zkrácené vzornice. Útkový efekt nevykreslujeme (bílá), osnovní efekt kreslíme černou barvou.

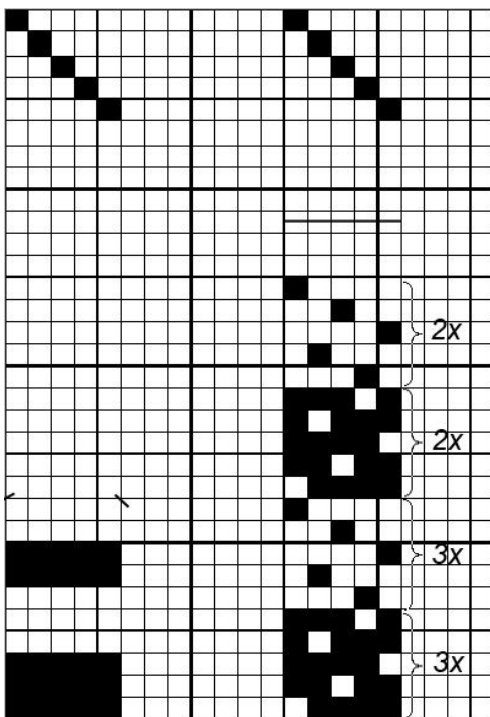
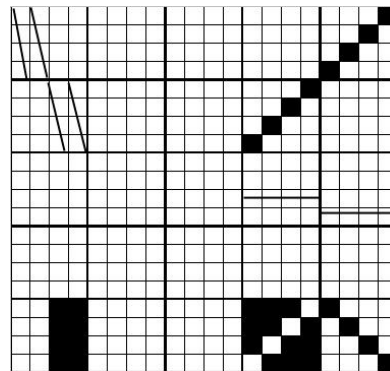
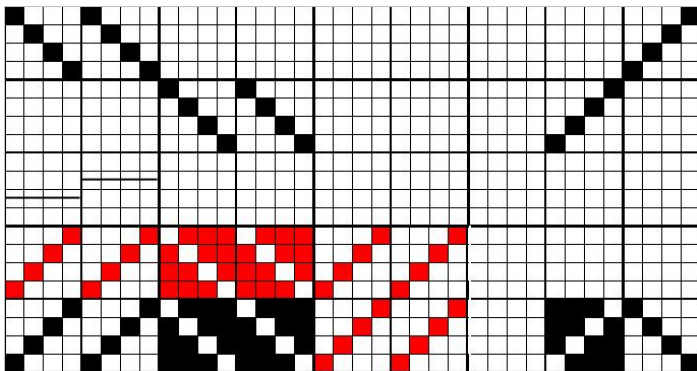


Dbáme, abychom dodrželi ostré odváznání.



Grádly

Grádl vzoruje v podélných nebo příčných pruzích.



Zkrácená vzornice:

Pouze ze vzornice pro karty vyčteme, jaká vazba byla použita.

U podélného grádlu do jedné svislé mezery zakreslujeme jednu střídu a návod do příslušného počtu listů.

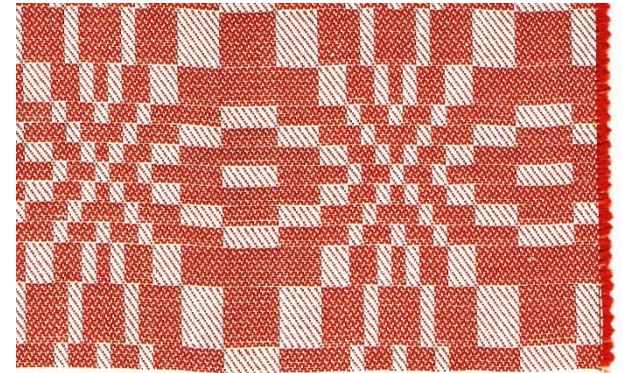
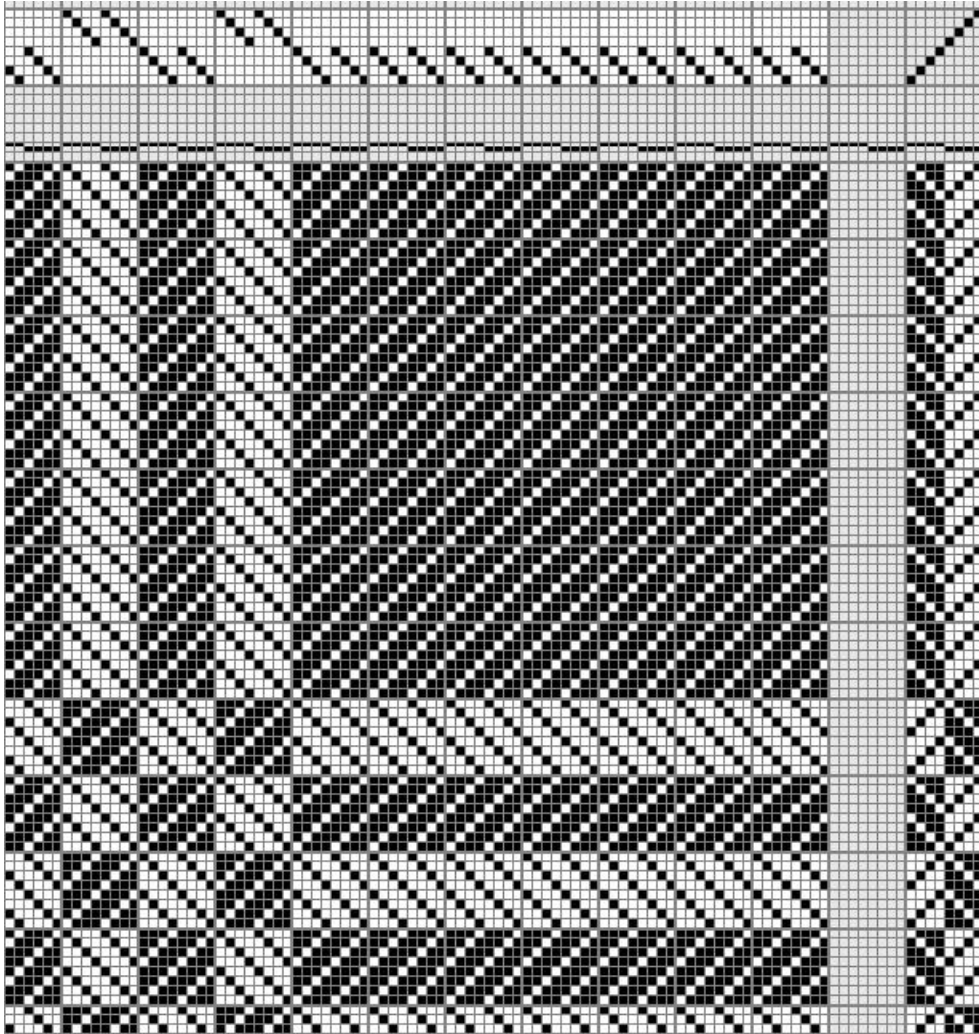
U příčného grádlu znamená jedna vodorovná mezera jednu střídu vazby. Návod do paprsku kreslíme nad karty.



Horní vzornice: podélný grádl, čtyřvazný kepr, proužky stejně široké.
Spodní vzornice: příčný grádl, pětivazný atlas, proužky různě široké.

Činovatiny

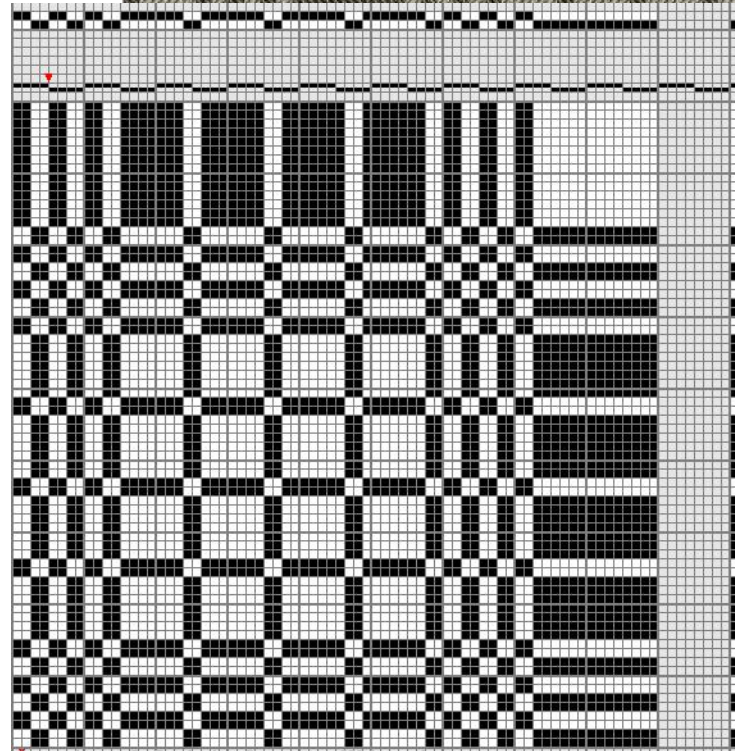
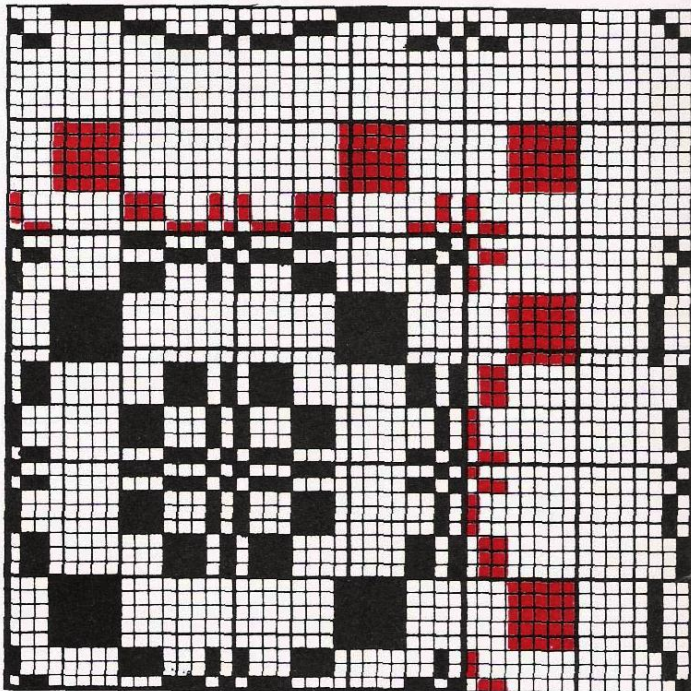
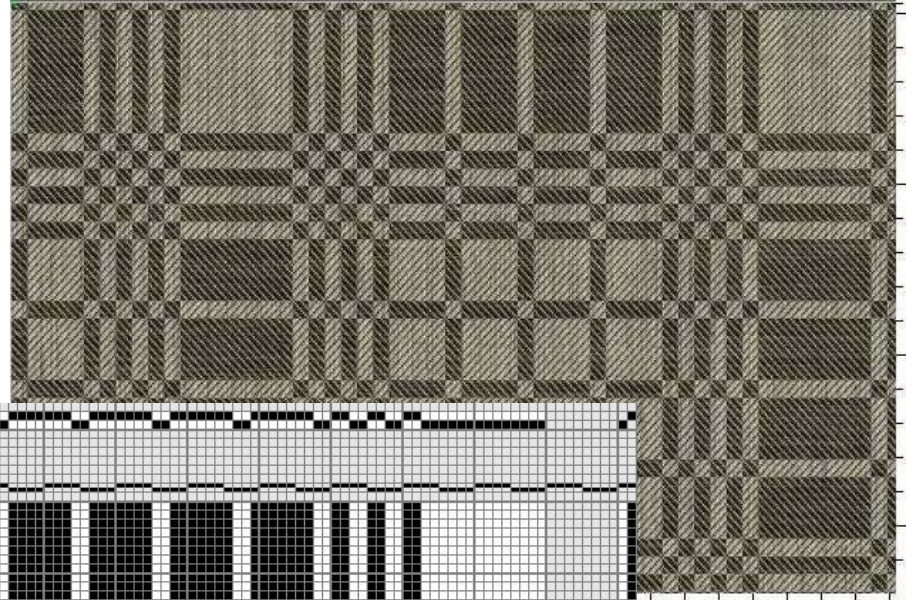
Činovatní vazba (mozaika) vzoruje ve čtvercích a obdélnících.



Činovatiny

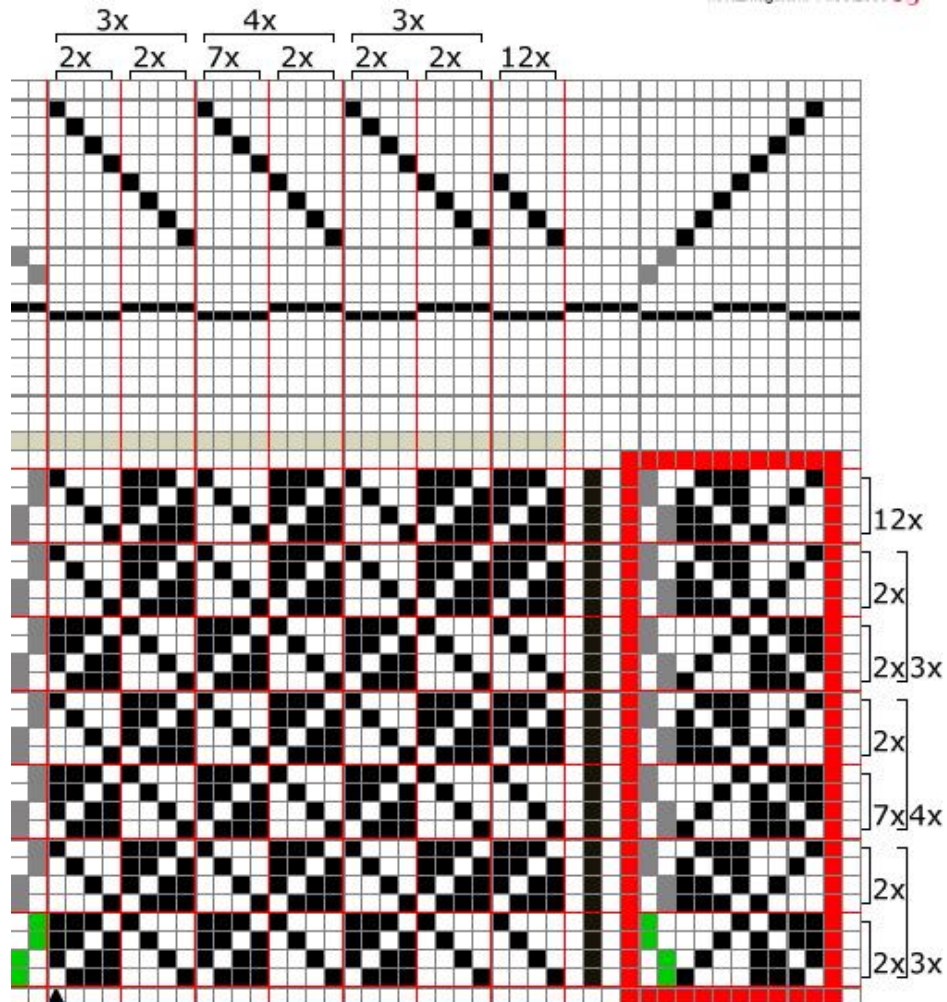
Zkrácená vzornice:

- jeden nevyplněný (bílý) čtvereček – jedna střída vazby v útkovém efektu
- jeden černý čtvereček – jedna střída vazby v osnovním efektu
- zkracujeme i návod do listů, závěs a zápis vzoru pro karty
- ke zkrácené vzornici musíme přiložit nakreslenou použitou vazbu



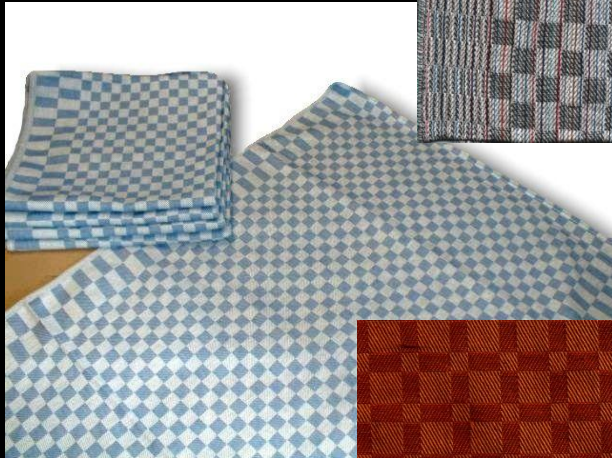
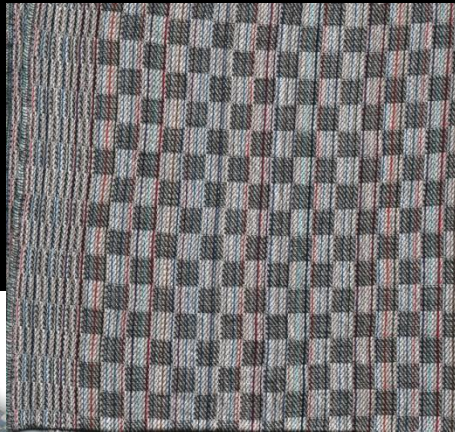
Keprová
činovatní
tkanina

Činovatiny



Někdy je výhodnější zapsat počet opakování pomocí svorek.

Grádly a činovatiny



Ručníky



Stolní a ložní prádlo



Vazby s rozdílným setkáním

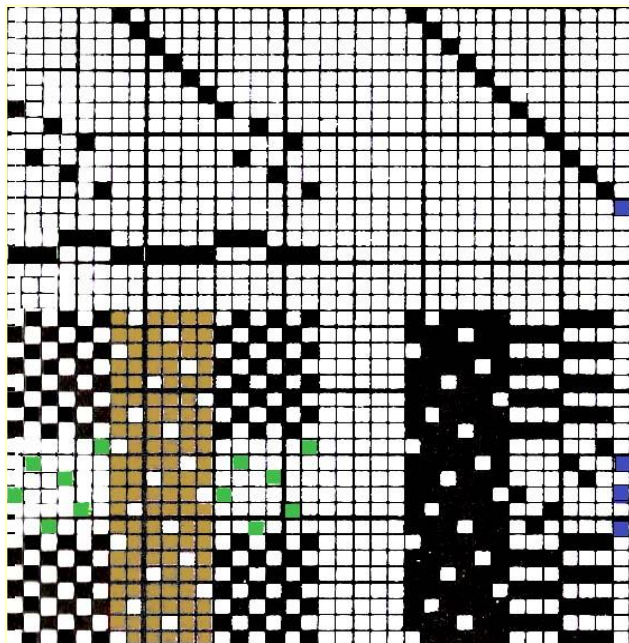
V půdě obvykle používáme oboustrannou vazbu, v pružích (podélných, příčných či obojí) volnější vazbu v útkovém nebo osnovním efektu – kontrast, často barevně zvýrazněný.

I zde platí, že vzor nesmí „šilhat“.

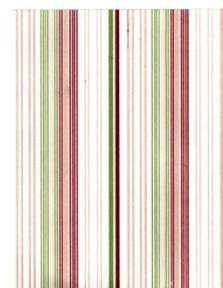
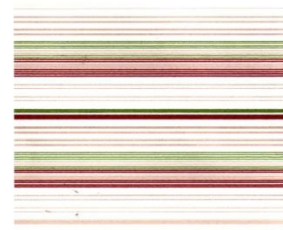
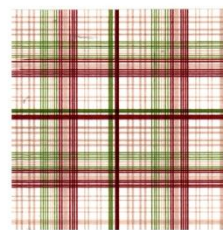
Volnější vazby vyžadují vyšší dostavy. Ve směru osnovy zajistíme nepravidelným návodem do paprsku, někdy musíme tkát ze dvou osnovních váľů.

Ve směru útku řešíme pomocí krokového motoru (vypínání a zapínání zbožového regulátoru zakreslujeme do programu pro vazbu (na vzornici znázorněno modrou barvou).

Použití na kapesníky, utěrky, ubrusy, šátky, ale také třeba na šatovky nebo dekorační tkaniny.



Vazby a rozbory I, Bednář, Svatoš



Kapesník
– návrh a tkanina



ukázky z archivu VB



Překřížení typické pro kapesníky, šátky...

Vazby s rozdílným setkáním



keprové proužky



atlasový proužek v plátnové půdě

Zkrácená vzornice

Poznámka ke zkráceným vzornicím

Zkrácenou vzornici kreslíme pro velké střídání listových tkanin, kdy vzorujeme listové tkaniny střídáním vazeb v pruzích či čtvercích (obdélnících). Často s výhodou používáme dílový návod do listů.

1. Týká se to např. vazeb s opakováním vzoru po několika střídáních (hrotový kepr, lomený kepr) nebo u kombinací vazeb s podobným či rozdílným setkáním. V tom případě můžeme zakreslovat zkrácené vzornice pomocí svorek, které naznačují opakování osnovních nití / karet / obojí – viz grádly a činovatiny.
2. Pro kombinaci vazeb se stejným setkáním (střídání útkového a osnovního efektu) se kreslí zkrácená vzornice vazby tak, že jedna osnovní / útková mezera představuje střídání použité vazby, černá barva znamená osnovní efekt, nevybarvené čtverečky vzornicového papíru znamenají útkový efekt. Tento způsob je výhodný pro veliké střídání (pro ručníky, ubrusy), pro menší střídání můžeme použít také svorek.

Liberec 2019

Doporučená literatura:

- Bednář, V., Svatoš, S.: Vazby a rozbory tkanin I, SNTL 1989
Bednář, V., Svatoš, S.: Vazby a rozbory tkanin II, SNTL 1991
Moravec, V., Hruša I.: Technologie I , 2. část – Vazby listových tkanin, Liberec 1980
Mrazíková, I.: Vazby tkanin listové, TUL Liberec 2002
Wolfová E.: Arsenjevová, Z., Tkaní, Brno 2005
Křížová, V.: Ruční tkaní, SPNP 1983

Obrázky a fotografie použity z následujících publikací a pramenů:

- uvedené publikace
Wikipedia, Google
archiv V. Bergmanové (Textilana, skeny vzorků textilií, fotografie vybavení KDE a další)
bakalářské práce: Koblíková, D., Zedlová, N.; Kadrnožková, P.; Kůtová, B.; Linhartová Š.; Šimanská, P.; Chaničkovská, Š.
prospekty firem