

Opakování, aktuální data

Předmět makroekonomie, národohospodářské ukazatele

Doc. Ing. Šárka Laboutková, Ph.D.

Vymezení makroekonomie

- ta část ekonomické teorie, která se věnuje analýze ekonomiky jako celku, případně zkoumá hlavní části ekonomiky (ekonomické sektory)
- zkoumá celkový výstup zboží a služeb a jeho štěpení do spotřeby, investic, spotřeby veřejného sektoru a čistého exportu
- hlavní trhy, na které je zaměřena největší pozornost, jsou trh zboží a služeb, trh práce, trh kapitálu či zapůjčitelných fondů a různé trhy aktiv, zejména peněz a obligací a devizový trh
- poskytuje teoretické zdůvodnění hospodářské politiky, a to zejména měnové (monetární) politiky a politiky fiskální **x** nejednotný názor na vhodnost provádění aktivistické hospodářské politiky (východiska, předpoklady, časové období,..)
- poskytuje hospodářské politice základní zdroj dat, pomáhá vysvětlit, jak se jednotlivé akce měnové a fiskální politiky projeví v ekonomice a to jak na poptávkové straně, tak na nabídkové straně
- **x** mikroekonomie

Indikátory makroekonomického vývoje hospodářství

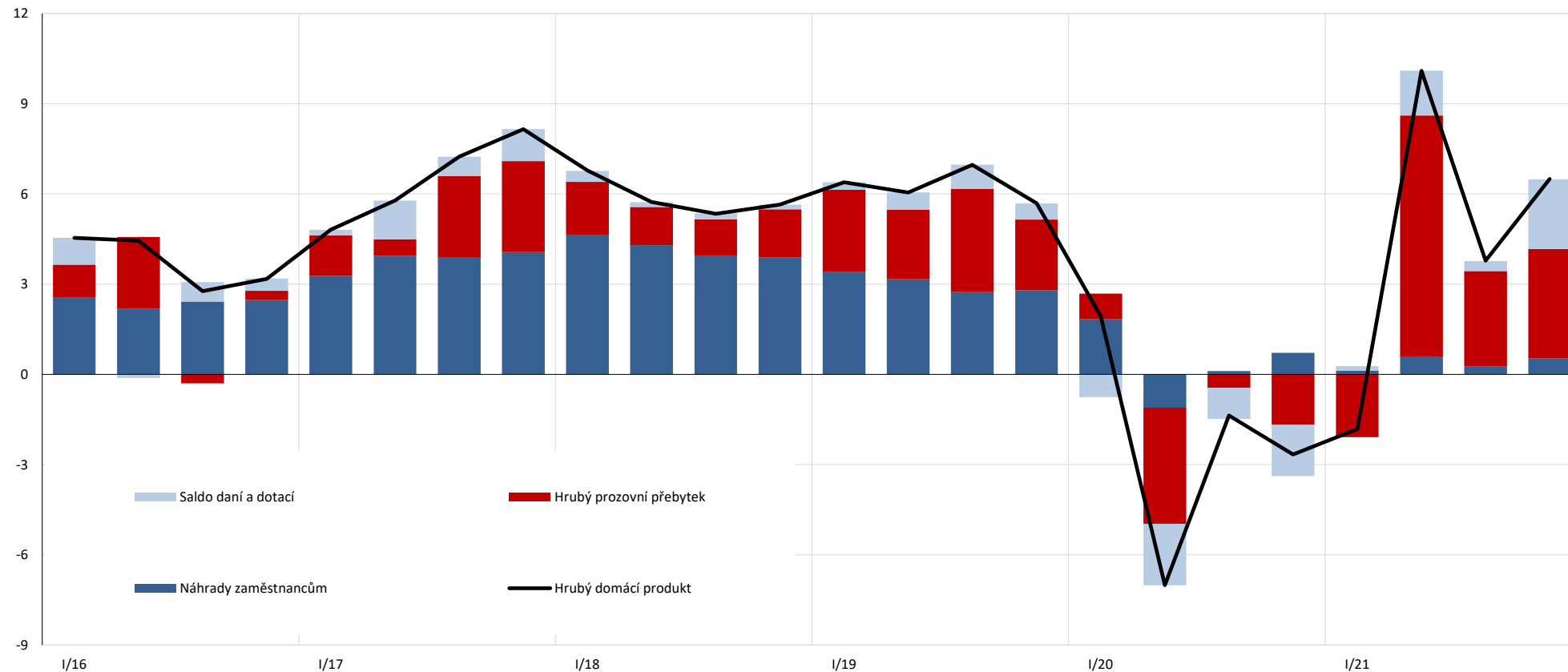
- velikost produkce vyrobené v ekonomice
- pohyb cenové hladiny
- situaci na trhu práce
- vztah domácí ekonomiky k zahraničí

Hrubý domácí produkt

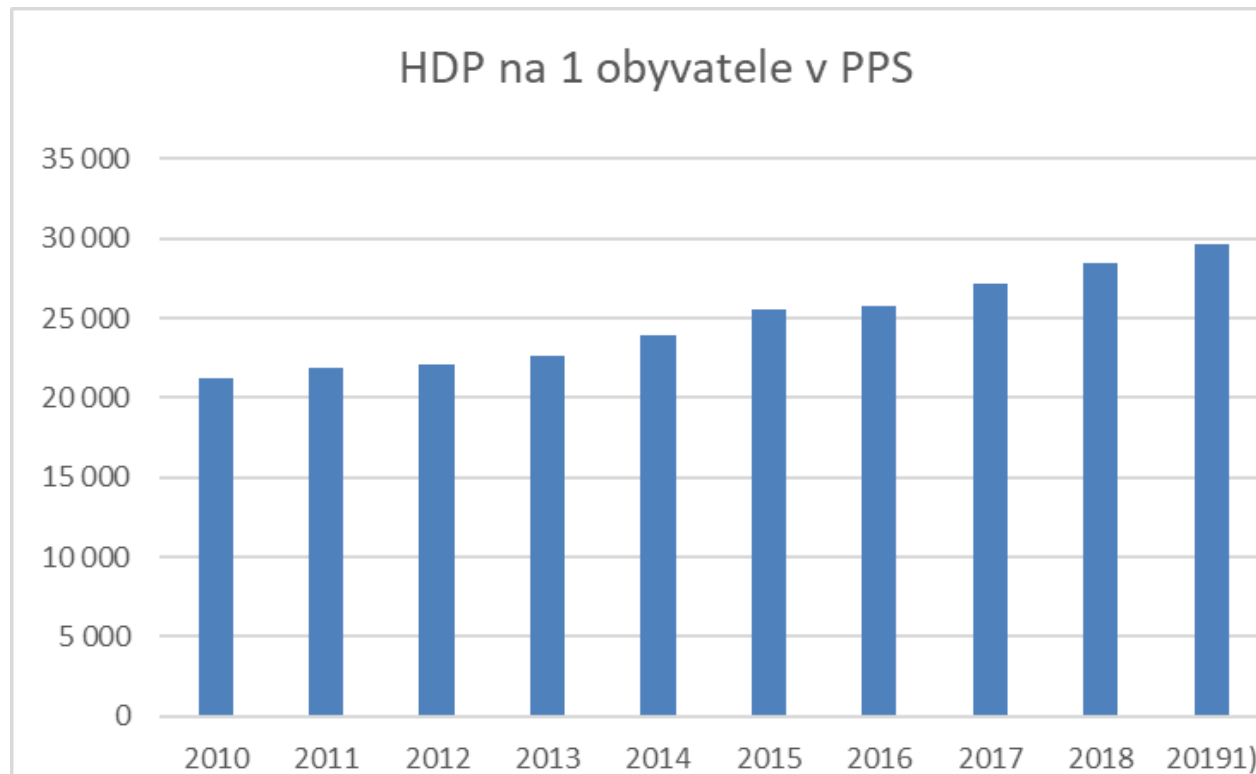
- klíčový ukazatel zachycující **výkonnost dané ekonomiky**
- vyjadřuje tržní hodnotu veškerých finálních statků a služeb vyprodukovaných v dané ekonomice za dané období
- tři metody zjišťování HDP: výdajová, výrobní a důchodová
- Nominální x reálný HDP
- HDP x HND
- *Meziroční vývoj ekonomiky nejvíc ovlivnil významný pokles domácí poptávky, a to jak investic, tak spotřeby domácností. Oživení zahraniční poptávky po českém zboží nedokázalo vykompenzovat pokles vývozu služeb*

Meziroční růst nominálního HDP v %, příspěvky v p.b. (ČR)

Zdroj: ČSÚ, výpočty a predikce MF ČR (1/2021)



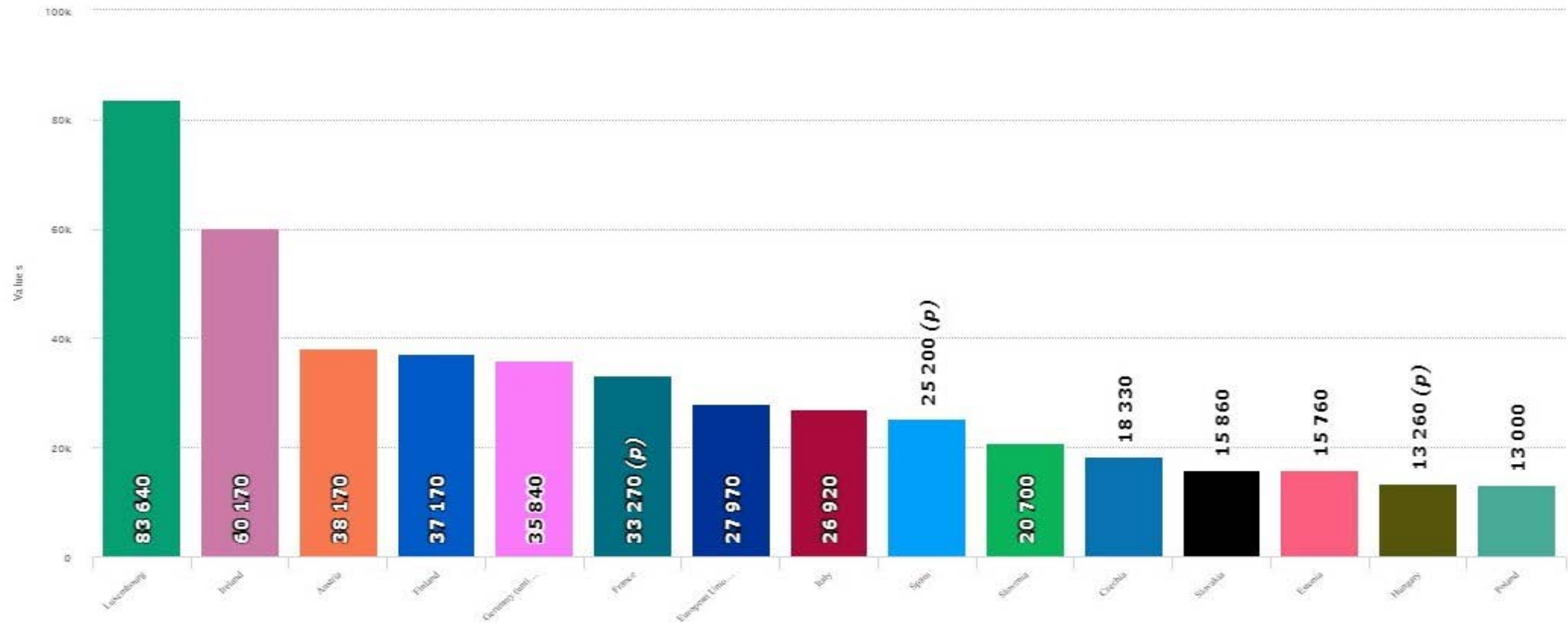
HDP na obyvatele jako měřítkem ekonomické úrovně země.



- Pro zjištění ekonomické životní úrovně obyvatel je nutné spočítat HDP na hlavu (GDP per capita)
- Pro porovnání zemí, nutné přepočítat HDP na jednu měnu
- Parita kupních sil (PPP) eliminuje odlišnosti v cenových hladinách
- V rámci Evropské unie se parita kupních sil využívá na výpočet tzv. parity kupních standardů (PPS), což je umělá měnová jednotka.
- Za jednu jednotku PPS by šlo nakoupit stejné množství statků a služeb v různých zemích. Protože se jednotlivé země liší i počtem obyvatelstva, přepočítává se HDP v PPS na jednoho obyvatele.

Real GDP per capita

Geopolitical entity (reporting) / Time Time frequency: **Annual** Unit of measure: **Chain linked volumes (2010), euro per capita** National accounts indicator (ESA 2010): **Gross domestic product at market prices**. Values for 2019. Bars in red represent not available data..



Real GDP per capita

Source of data: Eurostat (online data code: SDG_08_10)

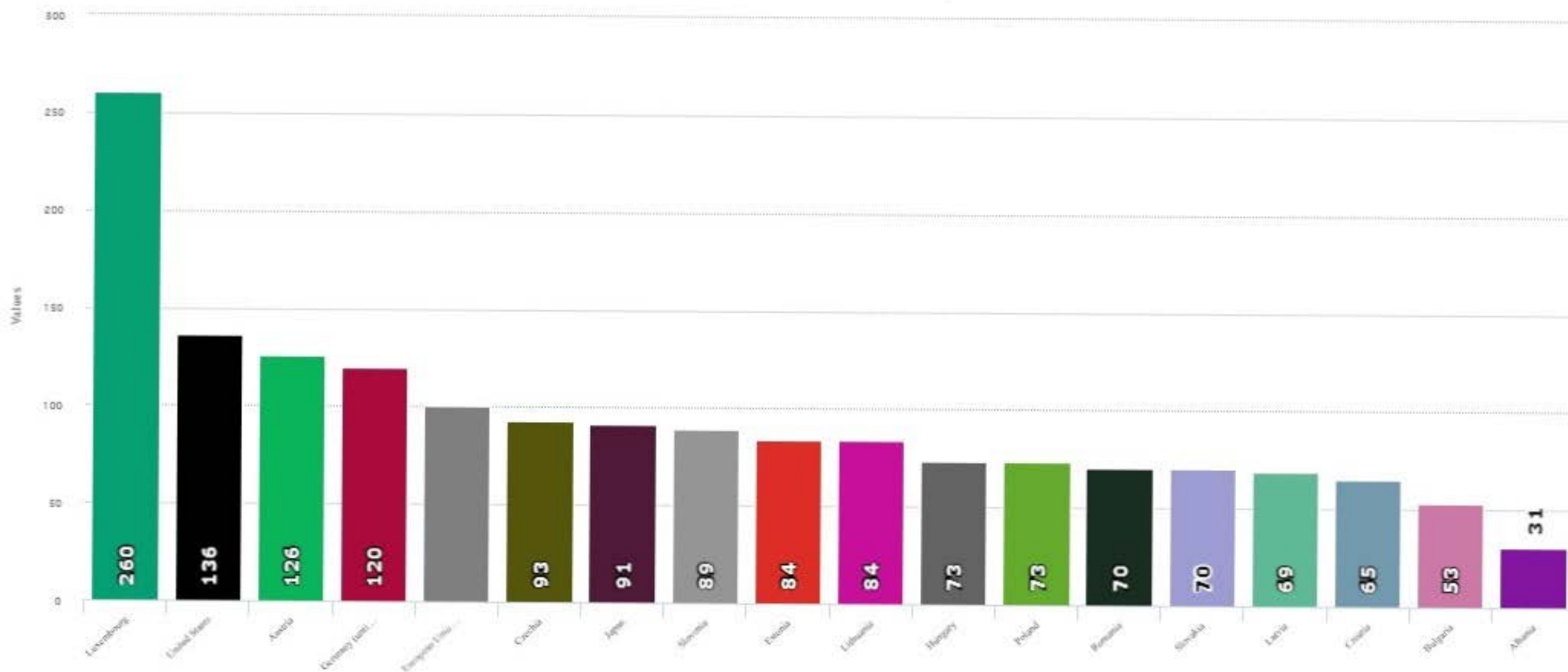
Last update Tuesday, February 2, 2021 11:00 PM

This graph has been created automatically by ESTAT/EC software according to external user specifications for which ESTAT/EC is not responsible. Graphic included.

General disclaimer of the EC website: http://ec.europa.eu/geninfo/legal_notices_en.html

GDP per capita in PPS

Geopolitical entity (reporting) / Time Time frequency: **Annual** National accounts indicator (ESA 2010): **Volume indices of real expenditure per capita (in PPS_EU27_2020=100)** Analytical categories for purchasing power parities (PPPs) calculation: **Gross domestic product**. Values for 2019. Bars in red represent not available data.



GDP per capita in PPS

Source of data: Eurostat (online data code: TEC00114)

Last update Tuesday, December 15, 2020 11:00 AM

This graph has been created automatically by ESTAT/EC software according to external user specifications for which ESTAT/EC is not responsible. Graphic included.

General disclaimer of the EC website: http://ec.europa.eu/geninfo/legal_notices_en.html

Potenciální produkt

- úroveň produktu, při kterém jsou plně využity výrobní faktory
- při potenciálním produktu existuje tzv. **přirozená míra nezaměstnanosti**
- růst potenciálního produktu je v ekonomické teorii označován jako **ekonomický růst**
- výši potenciálního produktu lze zjistit několika metodami; nejčastější metodou je využití produkční funkce, obvykle Cobbovy-Douglasovy funkce:

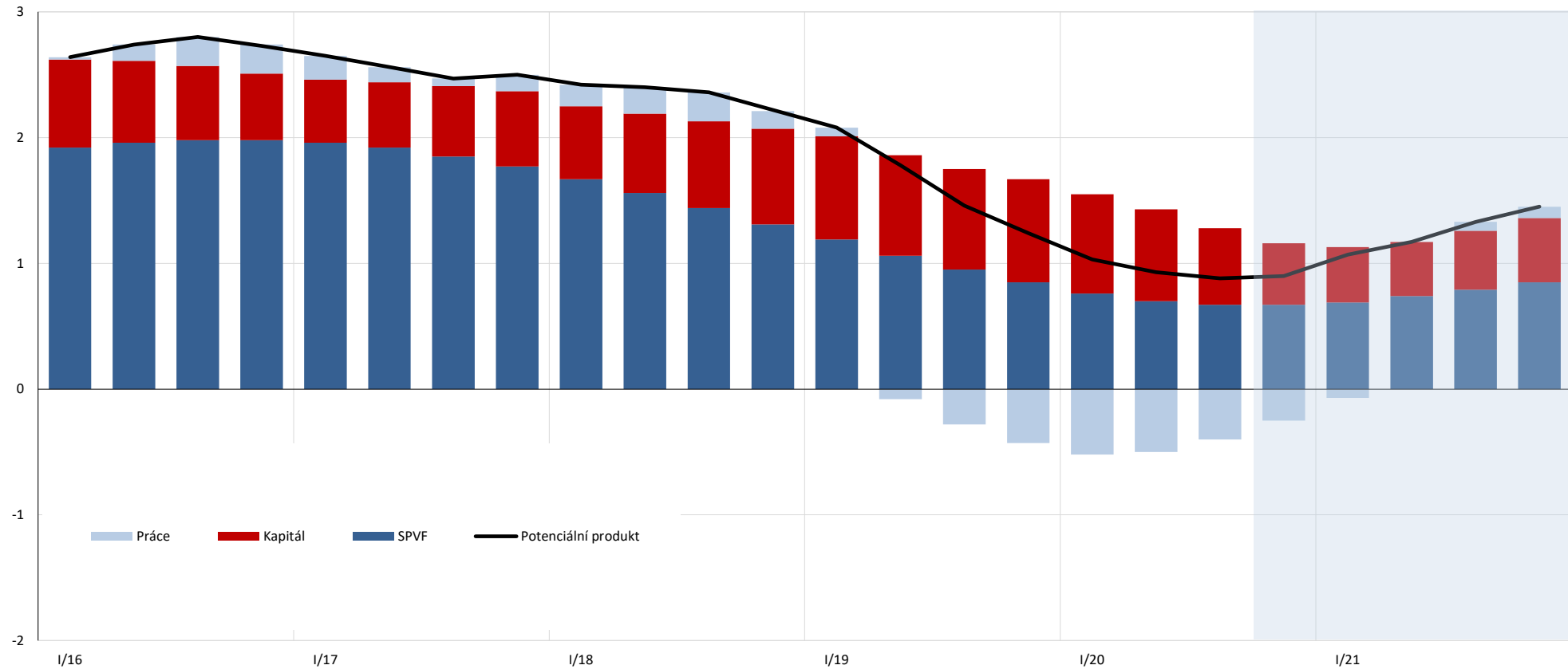
$$Y_t^* = A_t L_t^\alpha K_t^{1-\alpha},$$

- kde Y_t^* je potenciální produkt, A_t je souhrnná produktivita výrobních faktorů (SPVF), L_t je práce, K_t je kapitál a α a $(1 - \alpha)$ jsou elasticity produktu vzhledem k práci, resp. kapitálu.

- meziroční změny potenciálního produktu (HPH – hrubá přidaná hodnota) jsou způsobeny souhrnnou produktivitou výrobních faktorů (SPVF), kapitálem a prací
- v České republice, podobně jako ve většině vyspělých států, je růst potenciálního produktu/ekonomický růst tažen zejména souhrnnou produktivitou výrobních faktorů

Potenciální produkt, meziroční růst v % (ČR)

Zdroj: ČSÚ, výpočty MF ČR (1/2021)

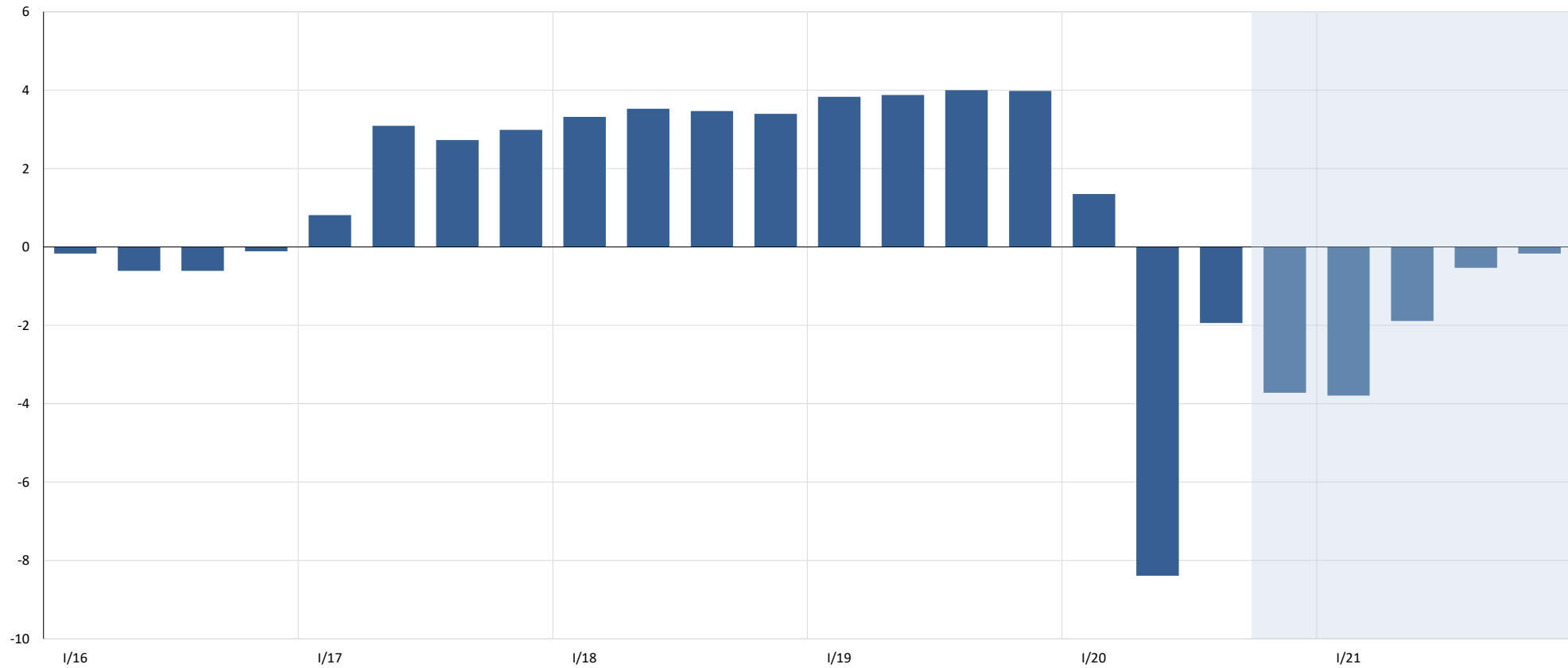


Fluktuace reálného produktu – produkční mezera

- Krátkodobě může skutečný produkt fluktuovat kolem potenciálu – **produkční mezera**:
 - záporná: reálný HDP pod potenciálním produktem - ekonomika plně nevyužívá své výrobní zdroje
 - kladná: reálný HDP nad úrovní potenciálního produktu - ekonomika „přetěžuje“ své výrobní faktory, což zpravidla vede k zesílení inflačních tlaků
- Zjištění odchylky má význam pro nastavení fiskální a měnové politiky:
 - záporná mezera – expanzivní FP, holubičí (uvolněná) pozice CB
 - kladná mezera – inflační tlaky, restriktivní FP, jestřábí pozice CB

Produkční mezera v % potenciálního produktu (ČR)

Zdroj: ČSÚ, výpočty MF ČR (1/2021)

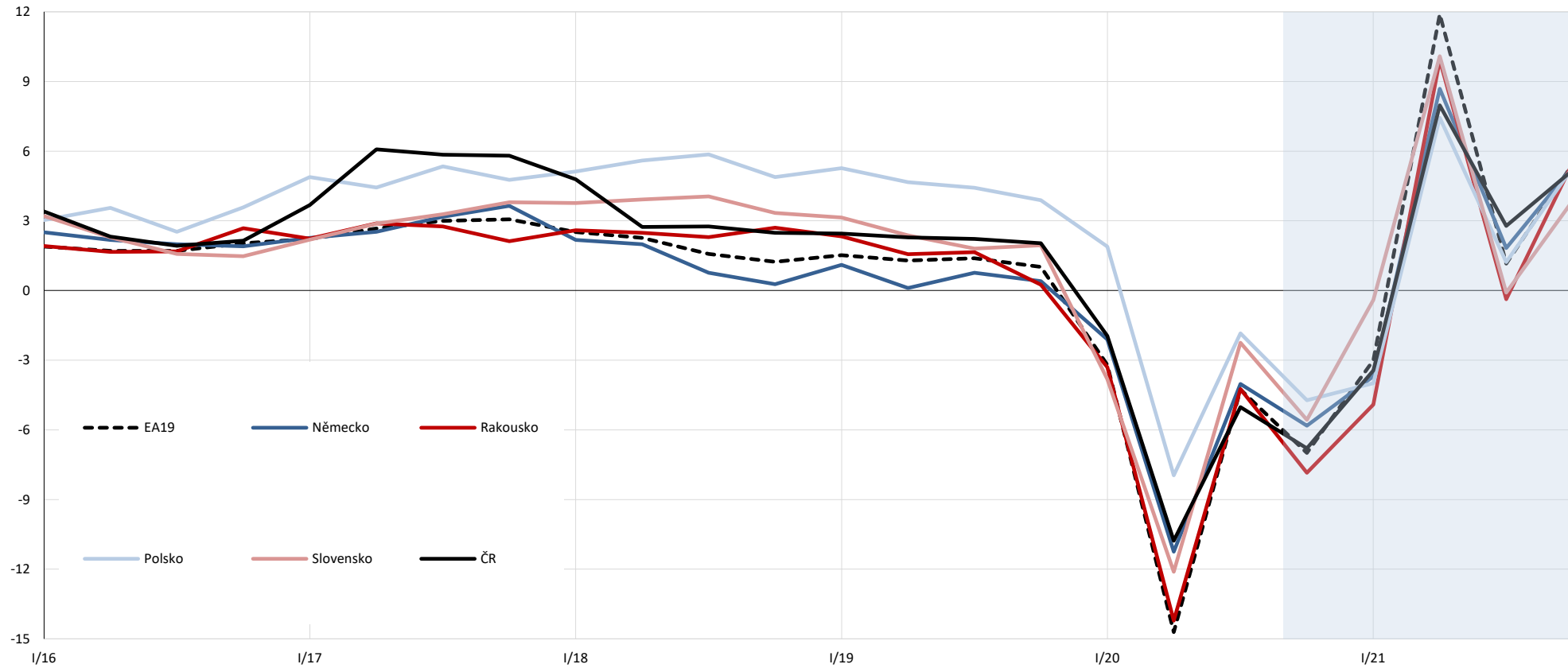


Vývoj skutečného HDP, propojenost ekonomik

- **ekonomické fluktuace** se vyjadřují vývojem skutečného reálného HDP nejčastěji čtvrtletími daty:
 - meziroční - porovnává se údaj za dané čtvrtletí s údajem za stejné čtvrtletí předcházejícího roku
 - mezičtvrtletní - porovnává se údaj za dané čtvrtletí s údajem předcházejícího čtvrtletí
- **recese** – pokles reálného HDP alespoň dvě čtvrtletí za sebou
- vývoj v domácí ekonomice je propojen s vývojem v ostatních státech

Reálný hrubý domácí produkt, meziroční růst v %

Zdroj: ČSÚ, Eurostat, výpočty a predikce MF ČR (1/2021)



Cenová hladina

- **inflace** znamená růst všeobecné cenové hladiny x deflace, dezinfalce, stagflace

- **míra inflace** - změna cenové hladiny v procentech $\pi = \frac{CPI_t - CPI_{t-1}}{CPI_{t-1}} \cdot 100$

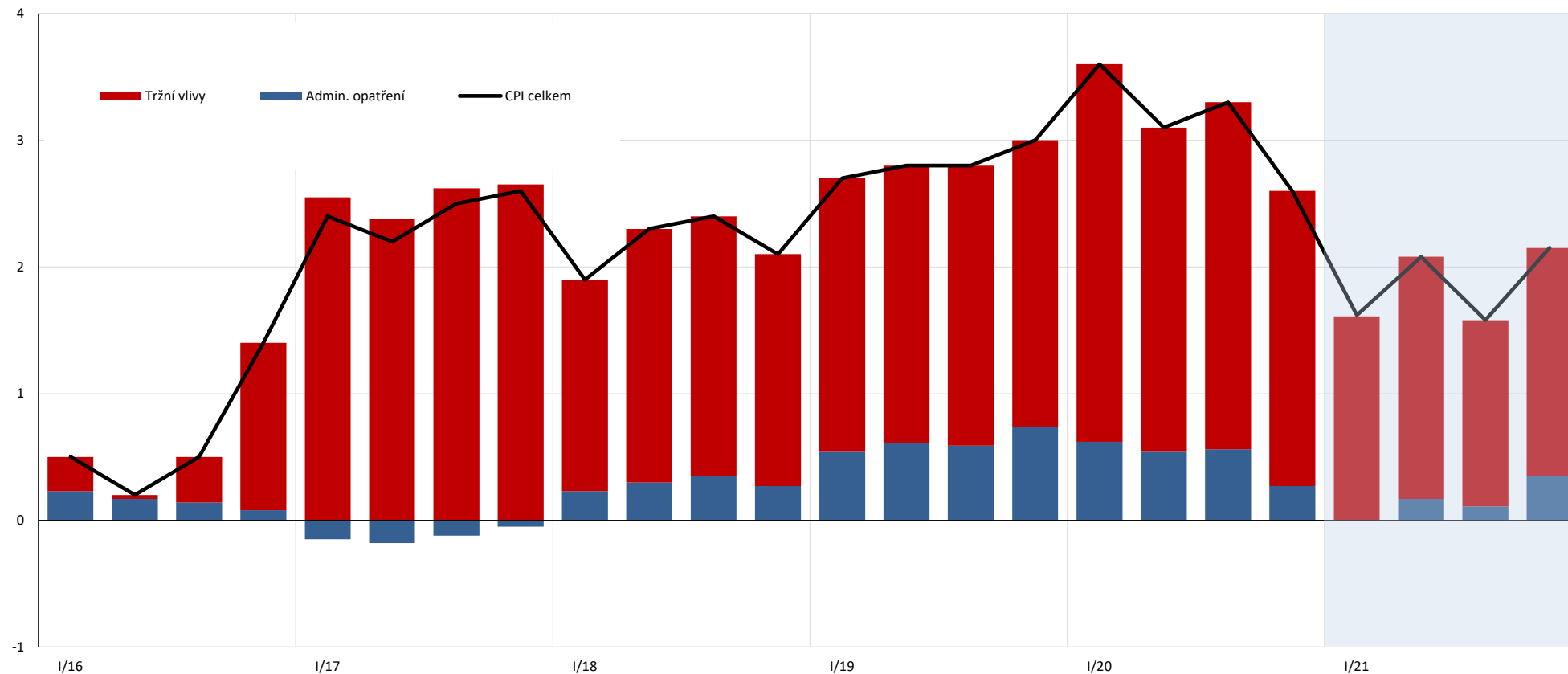
- Tři základní cenové indexy:

- index spotřebitelských cen (CPI) - úroveň cenové hladiny pro určité období - založen na spotřebním koši obsahujícím tzv. reprezentanty – výrobky a služby, kterým je přidělena určitá váha

$$CPI_t = \frac{\sum \frac{P_t}{P_0} * p_0 q_0}{\sum p_0 q_0} * 100$$

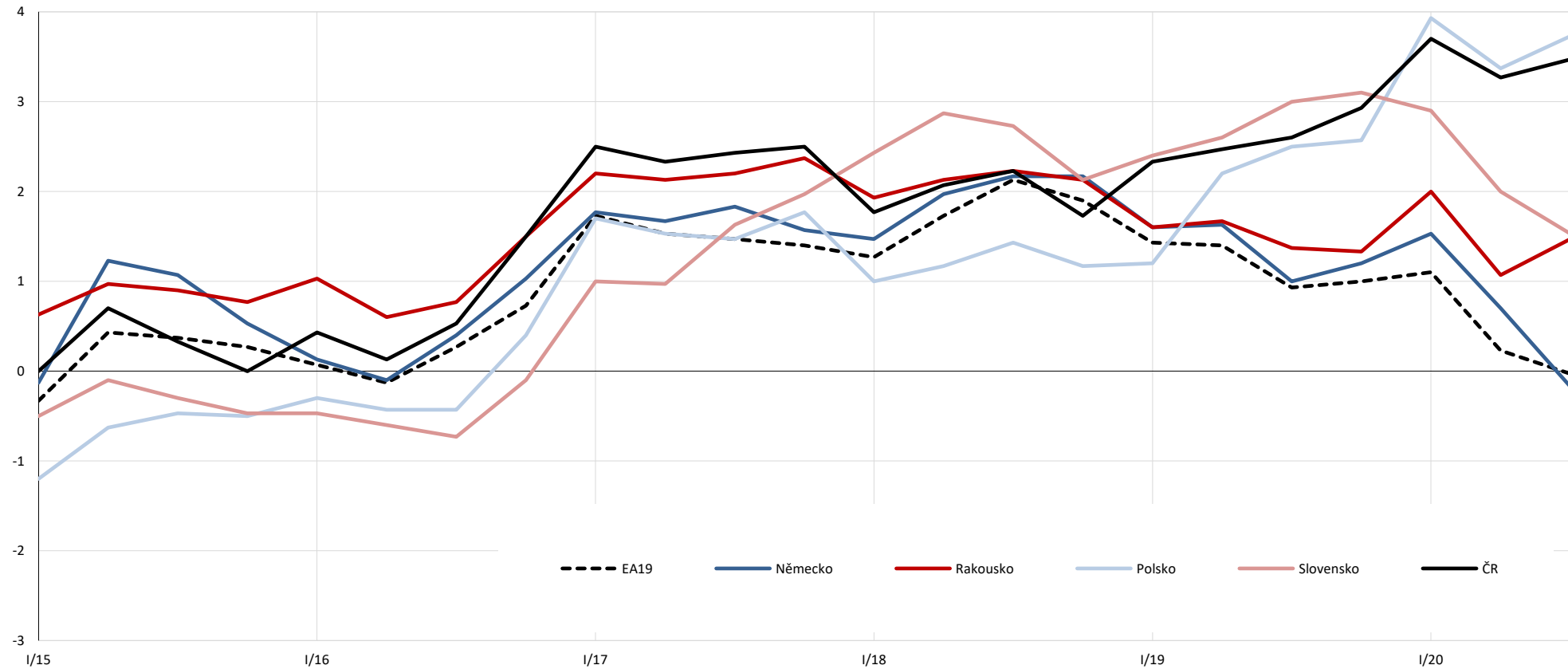
- **měnověpolitická inflace** – eliminace primárních dopadů nepřímých daní. Pokud vláda zvýší nepřímé daně, CB toto promítnutí do cenové hladiny svoji politikou není schopna ovlivnit (exogenní faktor)
 - index cen výrobců - monitoring cenového vývoje v jednotlivých odvětvích ekonomiky (index cen průmyslových výrobců, index cen stavebních prací, index cen tržních služeb a index cen zemědělských výrobců)
 - deflátor HDP - podíl nominálního HDP a reálného HDP- zachycuje vývoj cenové hladiny v dané ekonomice nejkomplexněji: ceny všech statků a služeb, které jsou v dané zemi vyrobené, či které jsou do dané země dovážené
- Deflátor HDP, resp. míra jeho změny, se může výrazněji odchylovat od míry inflace založené na CPI, např. vývoj cen exportu a importu neboli tzv. směnných relací

Meziroční růst indexu spotřebitelských cen v % (ČR), příspěvky v p.b.
Zdroj: ČSÚ, výpočty a predikce MF ČR (1/2021)



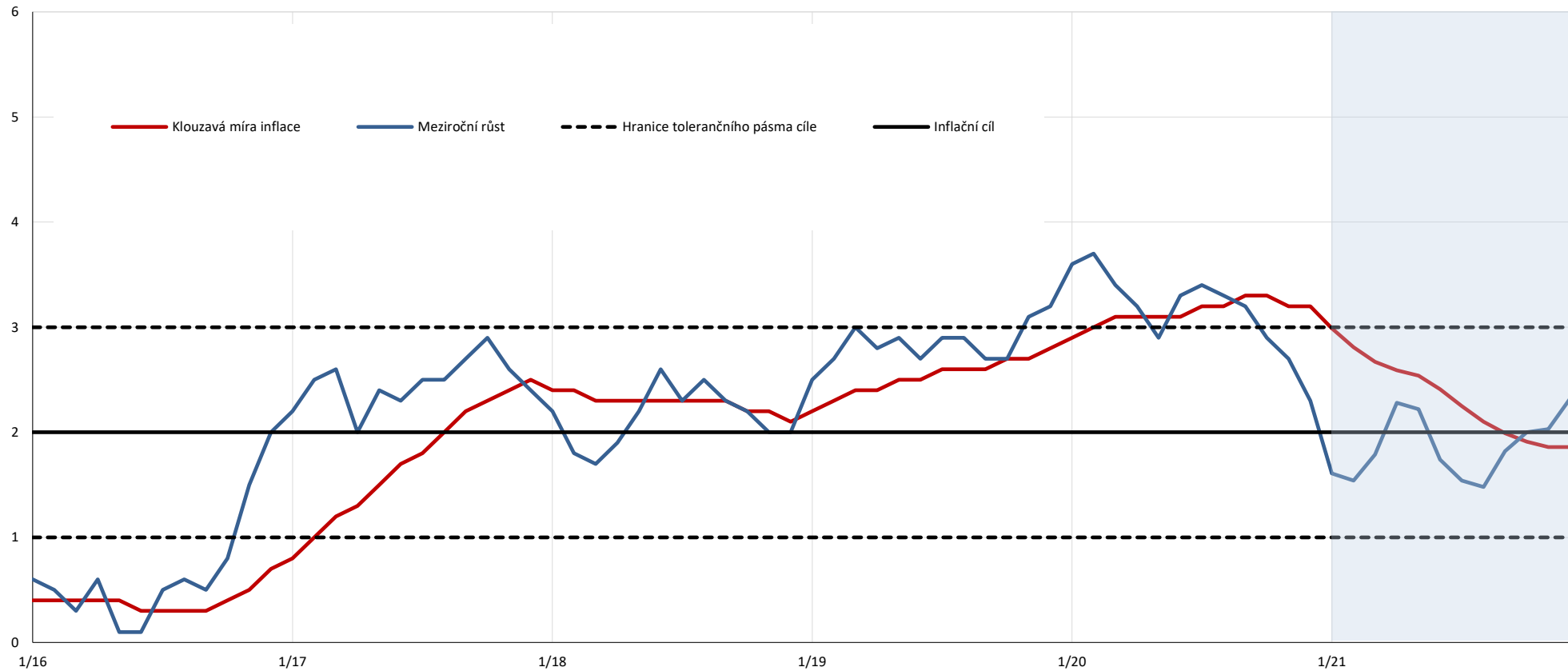
Harmonizovaný index spotřebitelských cen, čtvrtletní průměry, růst proti předchozímu roku v %

Zdroj: Eurostat, výpočty MF ČR (1/2021)



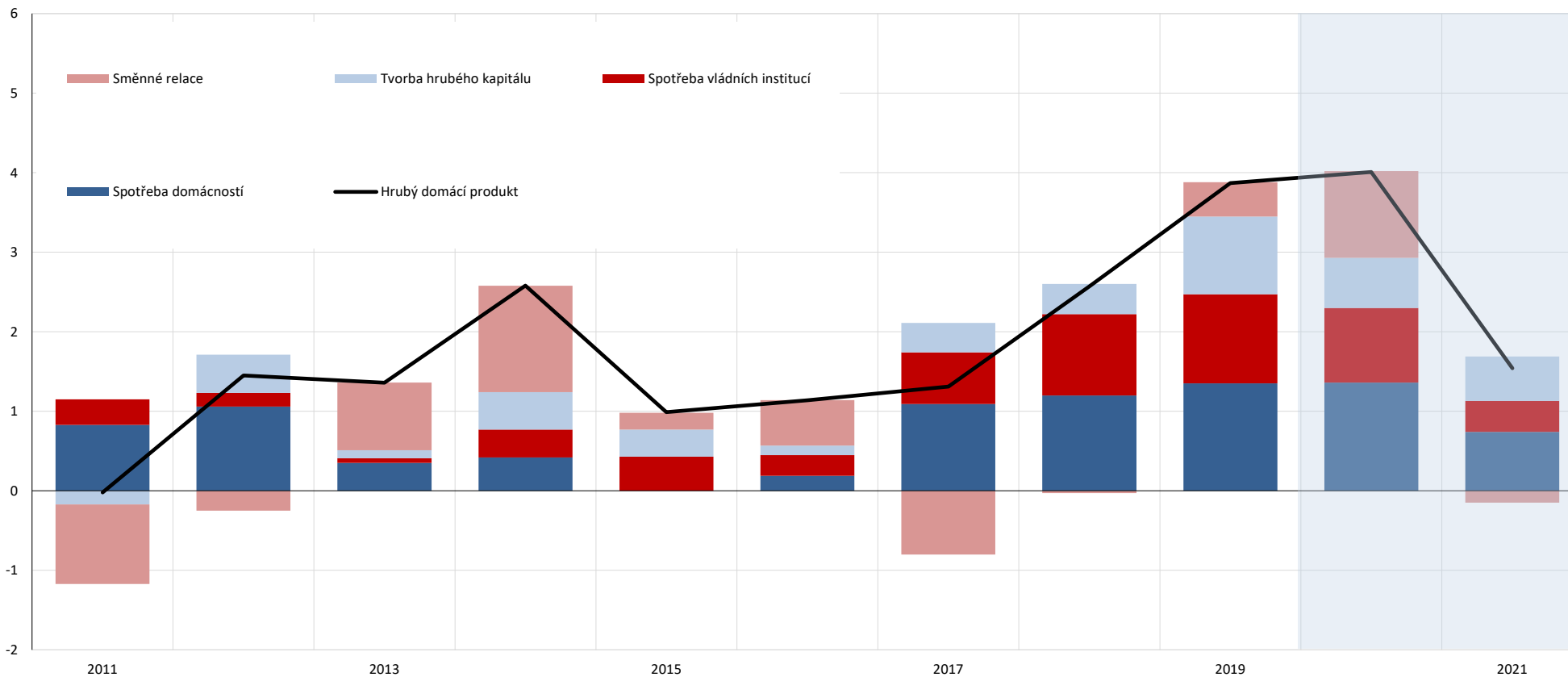
Spotřebitelské ceny, meziroční růst v % (ČR)

Zdroj: ČNB a ČSÚ, výpočty a predikce MF ČR (1/2021)



Deflátor HDP, růst v %, příspěvky deflátorů a směnných relací v p.b. (ČR)

Zdroj: ČSÚ, výpočty a predikce MF ČR (1/2021)

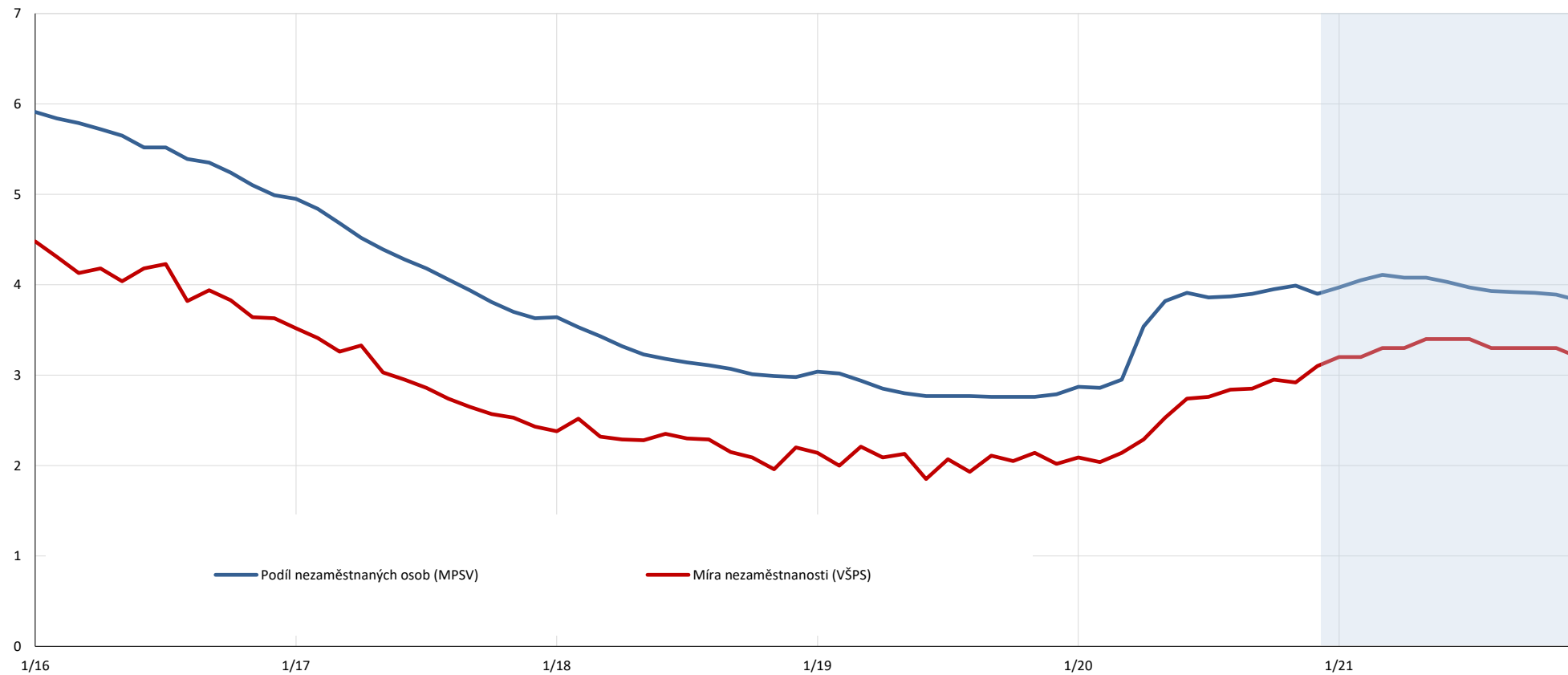


Trh práce, nezaměstnanost

- obyvatelstvo
 - ekonomicky neaktivní obyvatelstvo
 - ekonomicky aktivní obyvatelstvo – pracovní síla (zaměstnaní i nezaměstnaní starší 15 let)
 - zaměstnané osoby
 - nezaměstnané osoby
 - nejsou zaměstnané, tj. nejsou zaměstnanci či sebezaměstnanými
 - aktivně hledají práci (různými způsoby, např. přes úřady práce, soukromé zprostředkovatelny práce, prostřednictvím inzerátů apod.)
 - jsou schopné do určité doby (zpravidla do 14 dnů) nastoupit do práce
- výběrové šetření pracovních sil (VŠPS) - čtvrtletně a jsou mezinárodně porovnatelná
- **obecná míra nezaměstnanosti** - procento nezaměstnaných z **pracovní síly** (z dat VŠPS); započítány i osoby hledající zaměstnání, které tak nečiní přes úřady práce.
- **registrovaná míra nezaměstnanosti** - do výpočtu vstupují pouze ti nezaměstnaní, kteří jsou registrováni na úřadech práce (různé metodiky, nevhodné pro mezinárodní srovnání)
- MPSV - **podíl nezaměstnaných osob** (od roku 2013) - podíl dosažitelných uchazečů o zaměstnání ve věku 15–64 let z **celkového počtu osob daného věku**. Počet uchazečů o zaměstnání vychází z údajů úřadů práce České republiky

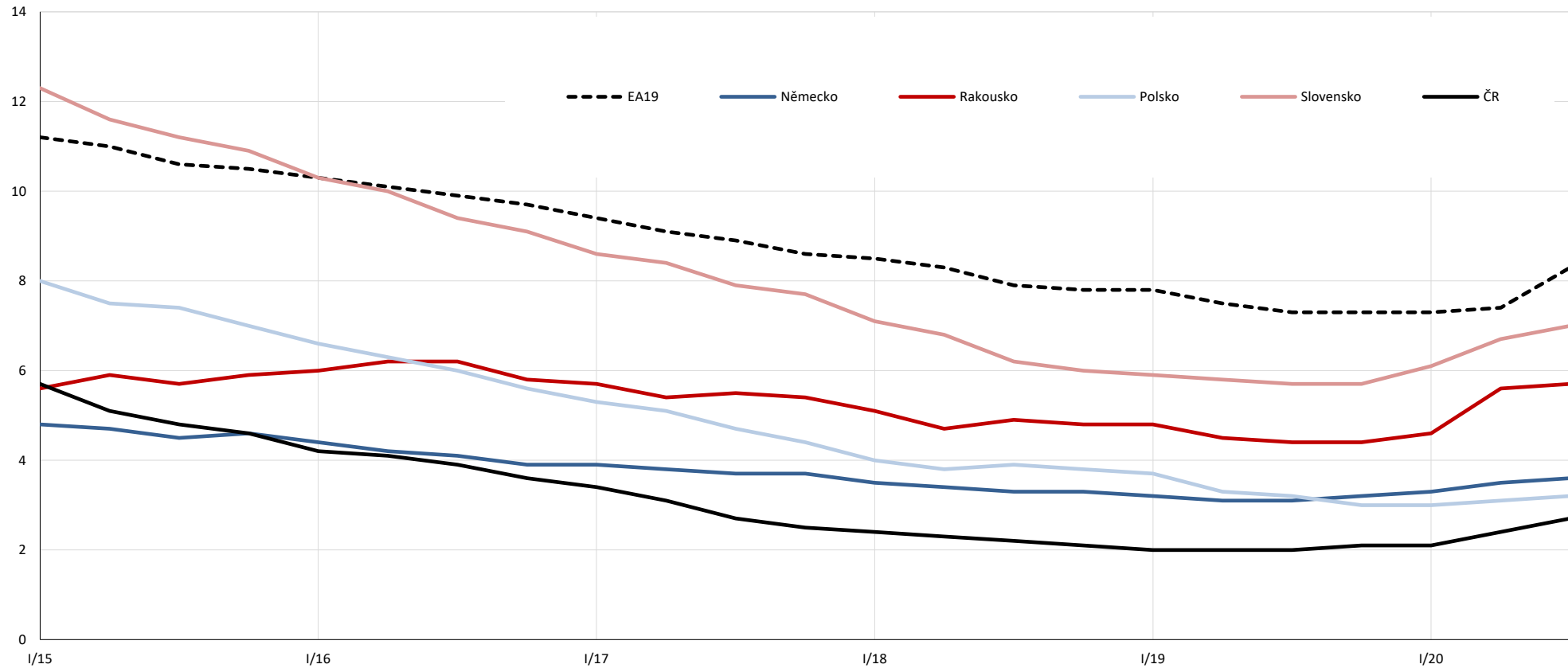
Ukazatele nezaměstnanosti v % (ČR)

Zdroj: ČSÚ a MPSV, výpočty a predikce MF ČR (1/2021)



Míra nezaměstnanosti v %, mezinárodně srovnatelná

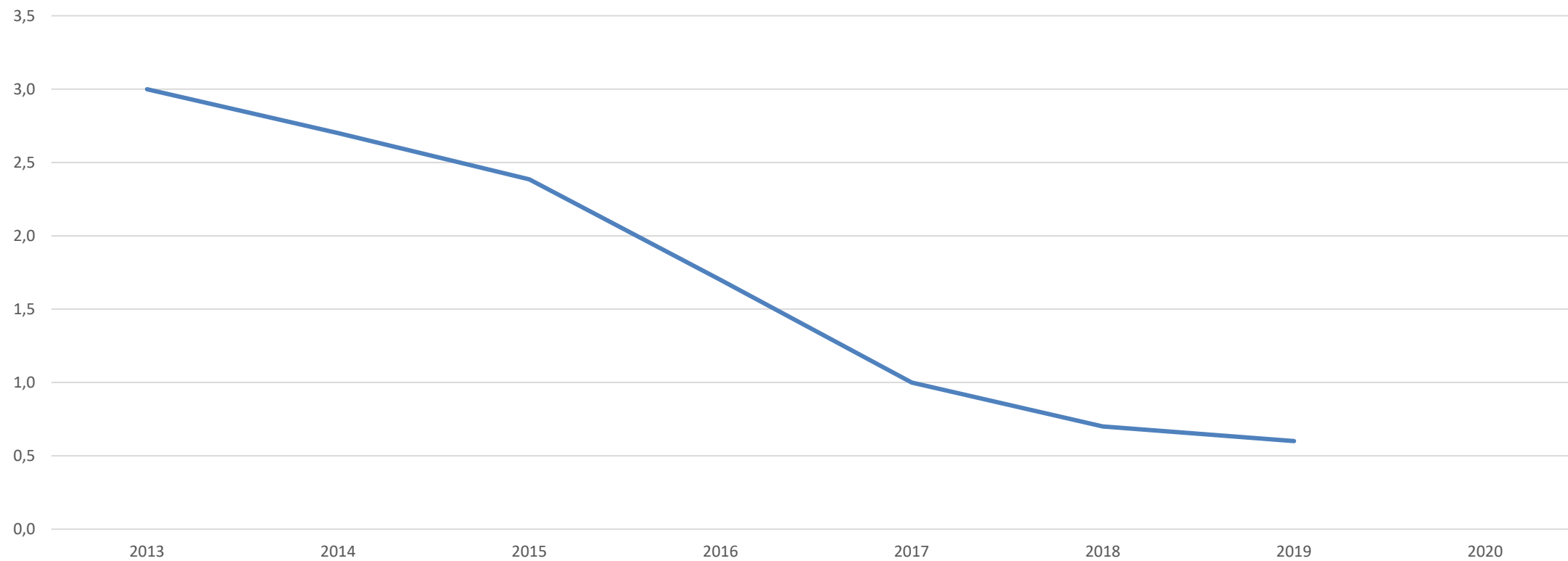
Zdroj: Eurostat, (MF ČR 1/2021)



Dlouhodobá nezaměstnanost

- ekonomicky aktivní bez zaměstnání déle než 1 rok
- **míra dlouhodobé nezaměstnanosti**
 - do roku 2005 byla míra založena na počtu nezaměstnaných, kteří si hledali zaměstnání déle než 1 rok
 - od roku 2006 je podle Eurostatu tato míra konstruována na základě kratší doby z doba hledání zaměstnání a doby od ukončení posledního zaměstnání respondenta. Tato kratší doba musí překročit délku 1 roku
- negativní ekonomické i sociální dopady

Míra dlouhodobé nezaměstnanosti v % (ČR)
Zdroj: ČSÚ



Vztahy domácí ekonomiky se zahraničím

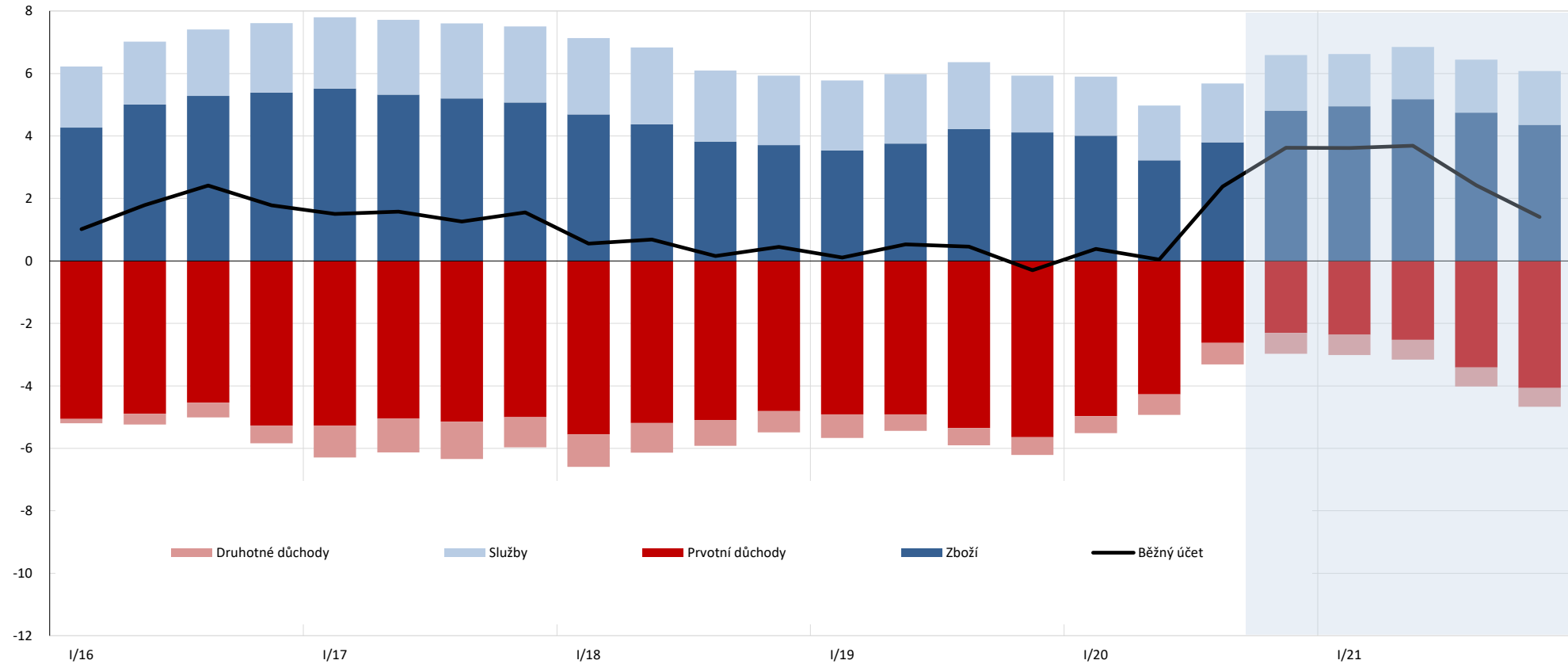
Platební bilance

- systematický zápis všech ekonomických transakcí mezi rezidenty a nerezidenty určité země za dané období
- představuje tokovou veličinu
- je složena ze tří základních účtů a ze salda chyb a opomenutí:
 - běžný - toky zboží, služeb a primárních a druhotných důchodů mezi rezidenty a nerezidenty
 - kapitálový - kapitálové transfery (např. odpuštění dluhů, investiční podpory, transfery z fondů EU, nabytí či úbytek nevýrobních a nefinančních aktiv, převody spojené s patenty obchodními známkami apod.)
 - finanční - transakce spojené s vlastnictvím zahraničních aktiv a pasiv (přímé zahraniční investice, portfoliové investice, finanční deriváty, ostatní investice, rezervní aktiva)
 - čisté chyby a opomenutí - zajišťuje vyrovnání bilance běžného a kapitálového účtu s bilancí finančního účtu. Vzniká z důvodů metodologických nepřesností, ocenění, časového nesouladu apod.
- kreditní položky - devizová nabídka: vývoz statků a služeb, příliv důchodů, snížení zahraničních aktiv a zvýšení zahraničních pasiv
- debetní položky - devizová poptávka: dovoz statků a služeb, odliv důchodů, zvýšení zahraničních aktiv a snížení zahraničních pasiv
- účetně musí být platební bilance v souhrnu vyrovnána:

$$\text{běžný účet} + \text{kapitálový účet} + \text{čisté chyby a opomenutí} = \text{finanční účet}$$

Běžný účet PB v % HDP, roční klouzavé úhrny

Zdroj: ČNB a ČSÚ, výpočty a predikce MF ČR (1/2021)



Vztahy domácí ekonomiky se zahraničím

Investiční pozice země

- zachycuje hodnotu finančních aktiv rezidentů v podobě pohledávek vůči nerezidentům a hodnotu finančních pasiv rezidentů vůči nerezidentům
- stavová veličina, která zachycuje situaci k určitému časovému okamžiku
- struktura odpovídá finančnímu účtu platební bilance, která představuje tokovou veličinu, tj. eviduje transakce za určitý časový úsek (měsíc, čtvrtletí, rok)
- *Ve třetím čtvrtletí 2020 se schodek investiční pozice České republiky vůči zahraničí (saldo finančních aktiv a pasiv rezidentů ČR ve vztahu k nerezidentům) snížil o 170,6 mld. Kč na 655,4 mld. Kč ke konci září. V meziročním srovnání je schodek nižší o 445,8 mld. Kč a ve vztahu k HDP představuje v běžných cenách 11,6 %*

Vývoj salda investiční pozice vůči nerezidentům v mld. Kč, stav ke konci období (ČR)
Zdroj: ČNB

