

Zahraníční obchod ČR

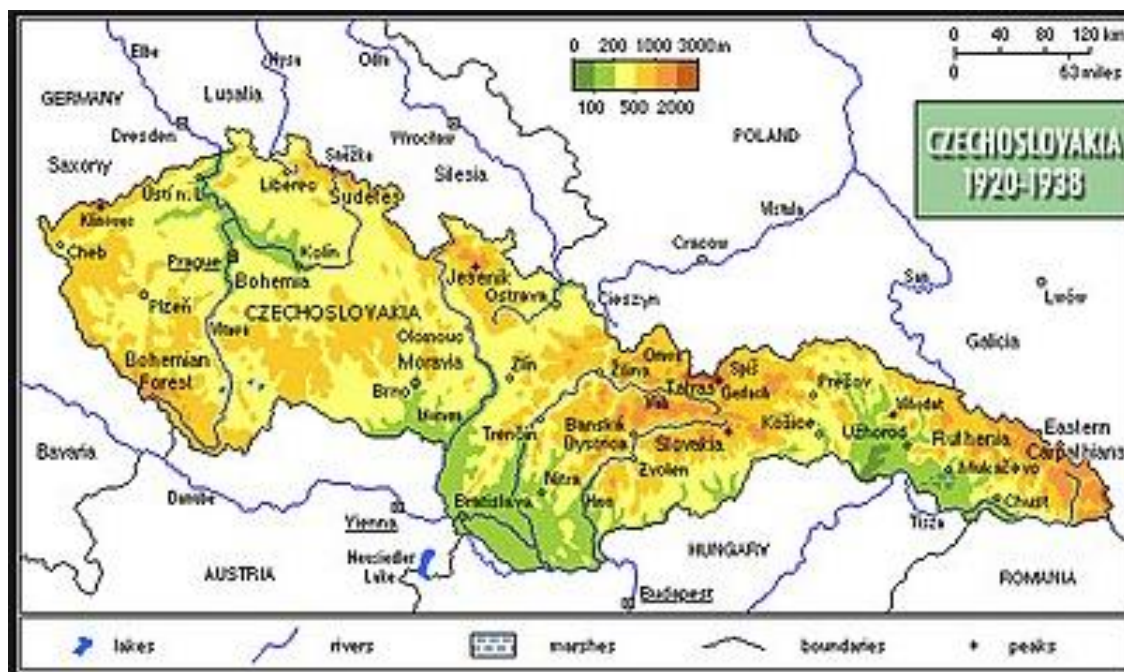
MO 7

Historie

- 28. říjen 1918: Československo založeno po rozpadu Rakouska-Uherska
- 1918 – 1938: První republika
- 1938 – 1945: Druhá republika
- 1939 – 1945: Druhá světová válka (české země pod okupací Nacistů)
- 1945 – 1948: Třetí republika
- 1948 – 1989: Éra komunismu
- 1990 – 1992: Československá federativní republika
- 1993: Česká republika
- 2004: Vstup do EU: obchodní politika delegována na EU; vnitřní trh

1918 – 1938: První republika

- 70 % průmyslu bývalého Rakouska-Uherska bylo na území Československa



1918 – 1938: První republika

- Silná orientace na export (podíl exportu ČSR na světovém exportu 1,4 % x 2000: 0,5 %; 2011: 0,95 %)
- Komoditní struktura:
 - Export: 72 % hotových výrobků s vyšší přidanou hodnotou z kovu, bavlny, skla a vlny
 - Import: suroviny (první místo – bavlna)
- Teritoriální struktura:
 - Export: Evropa 80 %, většinou nástupnické státy monarchie
 - Import: USA, Německo, Francie, Polsko, bývalé země monarchie (Sovětský svaz pouze 1 %)

30. léta

- Krize 1929 – 1933
- Silný dopad celosvětové krize na ekonomiku Československa
- Snížení obrátu zahraničního obchodu o 71 %
- **29. září 1938: Mnichovská dohoda**
- začlenění Sudet pod německou moc (1/3 celkové plochy s velkou průmyslovou základnou)
- **Založení „Druhé republiky“** – Oddělení Slovenska, připojení Podkarpatské Rusi k SSSR
- 1938 – 1945: Druhá světová válka



Druhá světová válka

- 2/5 průmyslu zůstaly mimo protektorát - v Sudetech
- Průmysl Československa - převeden na výrobu zbraní
- Zavedeno válečné velitelské hospodářství
- Veškerý dovoz a vývoz podléhající povolení – směřováno ve prospěch Impéria
- Protektorát patřil k celnímu území Německa - zrušení celních bariér
- Československá koruna a imperiální marka - nepříznivý směnný kurz pro korunu

Poválečný vývoj

- Období „Třetí republiky“ (1945 – 1948)
- Košický vládní program vypracovaný moskevským vedením Komunistické strany Československa
- **Komunistický převat** 25. února 1948
- Mnichovská zrada spojenců:
- Velká Británie a Francie – stále v mysli československého lidu
- Česká vláda byla nucena odmítnout Marshallův plán poválečného oživení
- Osvobození České republiky zejména Sovětským svazem (důsledek dohodnuté demarkační linie mezi USA a SSSR)

Poválečný vývoj

- Poválečná vášeň a sen o spravedlivém světě
- Průmyslový charakter země, mnoho továren = mnoho dělníků - sociální napětí – česká komunistická strana slíbila vládu dělníků a rolníků

Po roce 1948

- **Státní monopol** zahraničního obchodu
- Výlučné právo provádět činnosti zahraničního obchodu mělo jen několik privilegovaných specializovaných společností
- V roce 1953 bylo postupně založeno 27 společností zahraničního obchodu
- V roce 1980 byly instituce zabývající se zahraničním obchodem označeny jako organizace zahraničního obchodu a byly rozděleny na:
 - **Společnosti zahraničního obchodu**
 - **Akciové společnosti (socialistický typ)**
 - **Sdružení**

Po roce 1948

V roce 1985 byla podniková základna rozdělena do čtyř skupin organizací:

1. Organizace zahraničního obchodu se specializací na vývoz a dovoz v rámci komoditní struktury
 - společnosti zahraničního obchodu (Artia, Merkuria, Jablonex, Škodaexport)
 - akciové společnosti (Centrotex, Koospol, Skloexport)
2. Organizace specializované na **služby** (BVV, Cechofracht, Inspekta)
3. Organizace zastupující zahraniční společnosti v Československu (Efektim, Media, Phoenix)
4. Další organizace se specifickou činností působící v zahraničním obchodě (ČSA, Čedok, ČT)

RVHP - COMECON

- **Council for Mutual Economic Assistance**
- **Rada vzájemné hospodářské pomoci**
- Ekonomická organizace v letech 1949 až 1991 pod vedením Sovětského svazu
- Založena Sovětským svazem, Bulharskem, Československem, Maďarskem, Polskem a Rumunskem
- Cíl: spolupráce a posílení mezinárodních socialistických vztahů na ekonomické úrovni
- Odříznutí od svých tradičních trhů a dodavatelů ve zbytku Evropy
- Později se připojily NDR, Kuba, Mongolsko a Vietnam

RVHP - COMECON

- Velká část otevřenosti československé ekonomiky směřovala do zemí COMECON
- Skupinová dělba práce nebo blok mezinárodního obchodu, který byl určen oblastí socialistických zemí
- Státy střední a východní Evropy těžily z nízkých cen paliv a dalších minerálních produktů
- Státy střední a východní Evropy byly nuceny transformovat svoji průmyslovou základnu ze spotřebního průmyslu (spotřební zboží) na **těžký průmysl**
- Důležitá byla také **vojenská výroba**
- Československo bylo 7. největším vojenským vývozcem na světě

Po roce 1989

- Centrální plánovaný systém se zhroutil
- Neschopnost držet krok s kapitalistickými, tržně orientovanými ekonomikami
- Československo vždy bylo (i za komplikovaných podmínek let 1948 – 1989) a nyní je Česká republika stále zemí **zaměřenou na export**
- **Transformační a růstová funkce** mezinárodního obchodu byly vždy uznávány; tím spíše pro malou zemi s relativně vyspělou ekonomikou

90. léta

- 1990 – 1992: došlo k prvnímu poklesu obrátu mezinárodního obchodu Československa, ale ten začal znovu růst
- Import: hlad po nových, zejména chybějících vysoce kvalitních spotřebních výrobcích z vyspělých zemí na trhu
- Export: po pádu RVHP hluboký pokles exportu
- Česká výroba nedokázala konkurovat západní produkci
- Společnosti musely čelit „přes noc“ konkurenci bez ochrany trhu, dotací atd.
- Kolaps např. textilního průmyslu

Teritoriální a komoditní struktura

Commodity Structure of Czechoslovak Foreign Trade in%

	import				export			
	1937	1948	1953	1977	1937	1948	1953	1977
Machinery and equipment	10	7	14	39	6	20	42	51
Fuel, raw materials, semi-products	68	56	54	45	47	43	37	28
Food including raw food materials	16	34	30	10	10	6	9	3
Consumer goods of non-food character	6	3	2	6	37	31	12	18

- In: Fojtíková (2009)

Teritoriální a komoditní struktura

Territorial Structure of Czechoslovak Foreign Trade - in % of Total Turnover

	1948	1960	1970	1980	1982
Total turnover	100	100	100	100	100
In it					
Socialist countries (COMECON and allies)	39,6	71,8	70,0	69,9	75,2
Advanced capitalist countries (with devel.mark.econ.)	45,7	17,8	22,4	23,1	18,4
Developing countries	17,7	10,4	7,6	7	6,4

In: Fojtíková (2009)

Export a import

Commodity Structure of Czechoslovak Exports in% of Total Exports

	1960	1965	1970	1975	1980	1982
Total export	100	100	100	100	100	100
In it:						
Machinery and equipment	45,1	48,5	50,2	48,0	50,2	53,1
Fuel and raw materials	29,6	30,4	29,4	30,3	29,7	26,5
Cattle and other livestock breeding	0,1	0,2	0,1	0,1	0,1	0,1
Food including raw food materials	5,2	4,4	3,8	4,2	4,2	3,5
Consumer goods of non-food character	20,0	16,5	16,5	17,4	15,8	16,8

Commodity Structure of Czechoslovak Imports in % of Total Imports

	1960	1965	1970	1975	1980	1982
Total import	100	100	100	100	100	100
In it:						
Machinery and equipment	21,6	29,9	33,3	36,9	36,6	33,1
Fuel and raw materials	52,9	48,9	43,1	46,6	48,7	53,6
Cattle and other livestock breeding	0,1	0,1	0,3	0,1	0,1	0,1
Food including raw food materials	22,0	15,9	14,8	9,2	8,7	7,7
Consumer goods of non-food character	3,4	5,2	8,5	7,2	5,9	5,5

Po roce 1989

- Dramatické komoditní a teritoriální přeorientování zahraničního obchodu
- Přesměrování z východu (trhy se zhroutily) na západ
- Nová páteřní exportní odvětví
- Rostoucí přidaná hodnota exportní produkce

Období 1993 – 2007

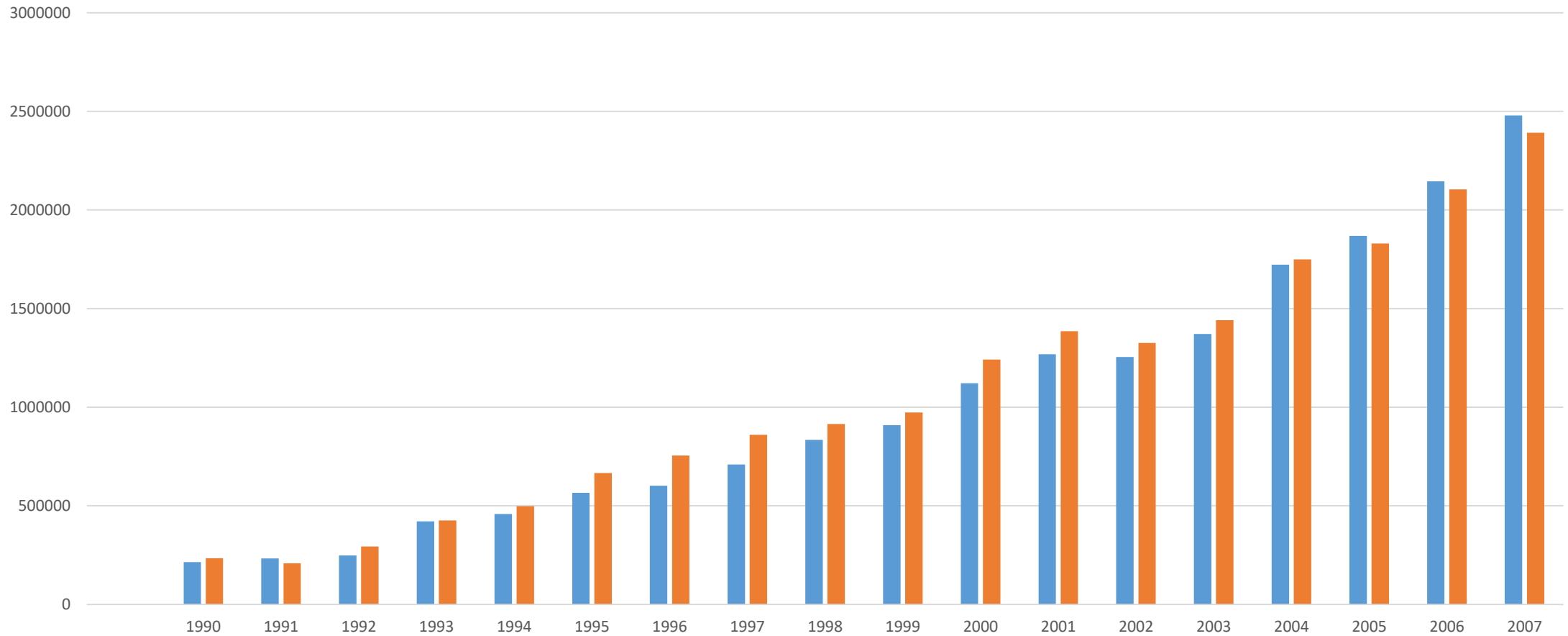
- Období přeorientování zahraničního obchodu na západ
- 1991: Asociační dohoda s ES (ČSFR)
- 1993: : Asociační dohoda s EU (ČR)
- Předpoklad vytvoření zóny volného obchodu pro průmyslové výrobky nejpozději do roku 2002
- Obě dohody poskytly asymetrické celní sazby, aby vývoz ze střední a východní Evropy mohl podpořit růst; konvergence
- 1998: zahájeno schéma investičních pobídek
- Velký příliv PZI zejména ze zemí EU-15
- Založeny dceřinné společnosti západních matek

Období 1993 – 2007

- Po roce 2000: Začátek velké automobilové výrobní základny
- Strmý růst objemu obchodu, zejména po roce 2008 2008
- Např. export 1993: 21 mil. CZK x 2007: 2 500 mil. CZK

- Květen 2004: vstup do EU
- Snazší obchod se zeměmi EU prostřednictvím vnitřního trhu
- Hlubší závislost na vývozních územích EU
- Od 2005: pozitivní obchodní bilance

Export vs. Import 1990 – 2007, v mil. CZK

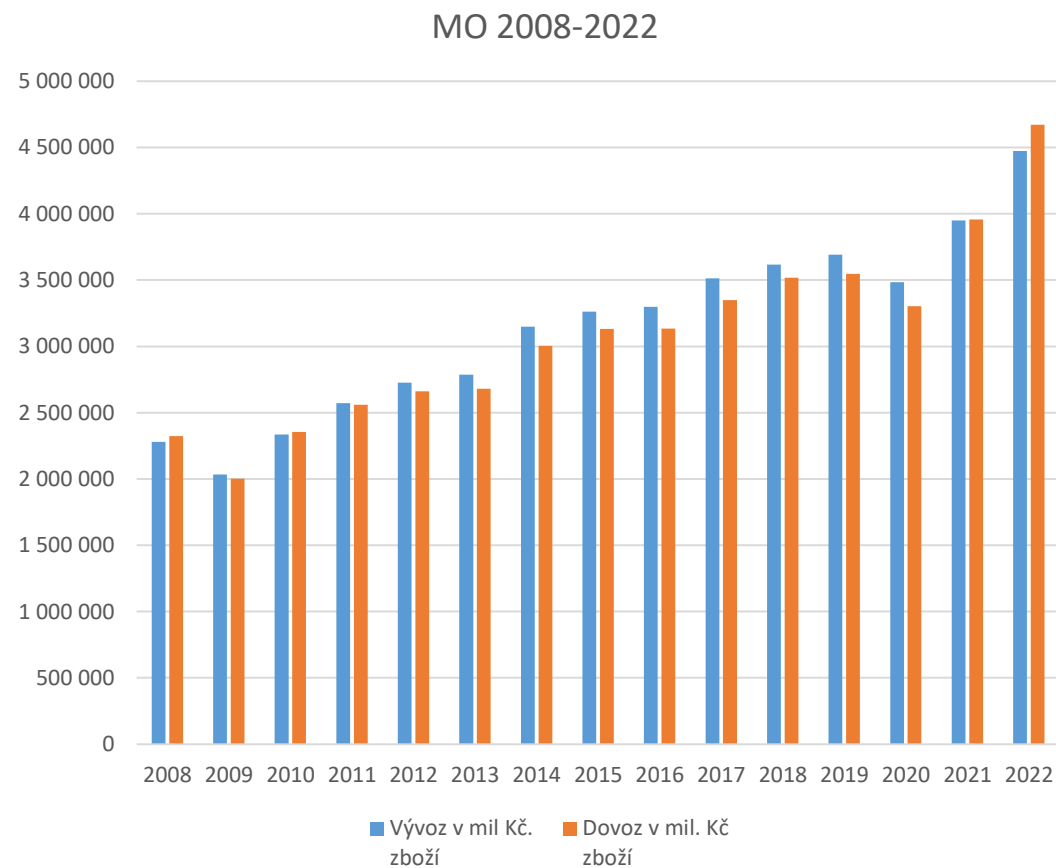


Období 2008 – 2022

- 2008: Česká ekonomika byla zasažena celosvětovou krizí
- V roce 2009 poklesl vývoz a dovoz (ve srovnání s rokem 2008)
- Obrat zahraničního obchodu byl o 16 procent nižší
- Českému vývozu nepřímo pomohlo šrotovné, se kterým v roce 2009 přišla německá vláda
- 2010: Export začal znovu růst
- 2019 – 2021: vývoj ovlivněn pandemií, poklesy všech ukazatelů
- 2022: nárůst MO, ale dopady konfliktu na Ukrajině a vysokých cen energií

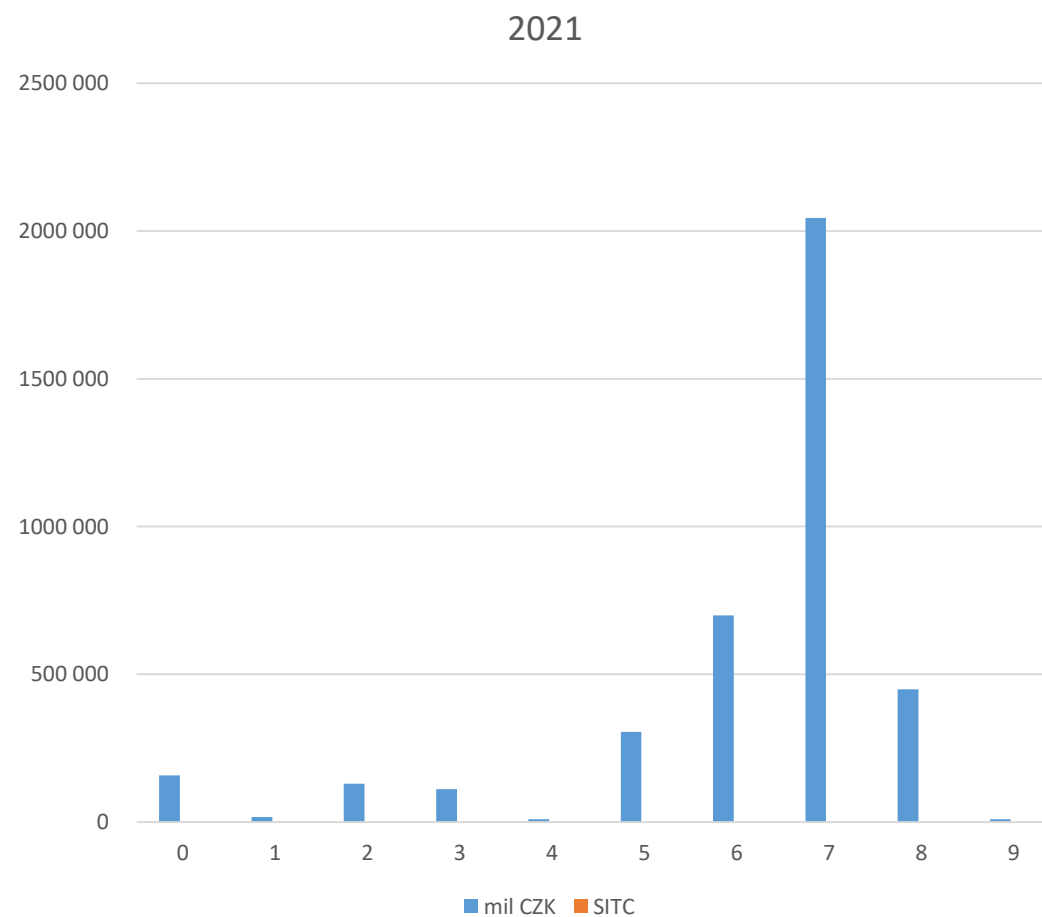
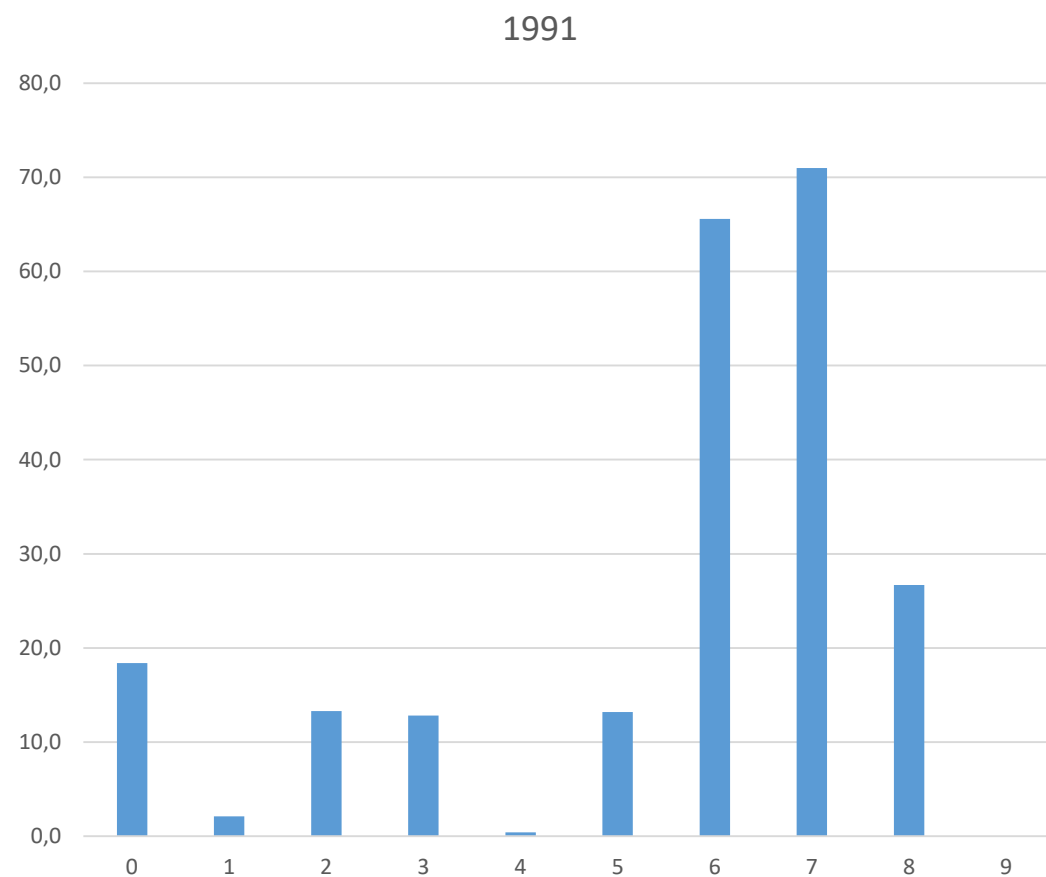
Vývoj MO 2008 – 2022

	Absolutně (v mil. Kč)				Meziroční index (%)		
	Obrat zboží	Vývoz zboží	Dovoz zboží	Bilance zboží	Obrat zboží	Vývoz zboží	Dovoz zboží
2008	4 604 032	2 279 850	2 324 182	-44 332	99,0	98,5	99,5
2009	4 035 643	2 033 355	2 002 288	31 067	87,7	89,2	86,2
2010	4 690 261	2 334 841	2 355 420	-20 579	116,2	114,8	117,6
2011	5 129 905	2 570 941	2 558 964	11 977	109,4	110,1	108,6
2012	5 387 275	2 725 843	2 661 432	64 410	105,0	106,0	104,0
2013	5 465 941	2 786 230	2 679 711	106 518	101,5	102,2	100,7
2014	6 152 387	3 149 198	3 003 189	146 009	112,6	113,0	112,1
2015	6 394 966	3 262 971	3 131 994	130 977	103,9	103,6	104,3
2016	6 434 558	3 299 106	3 135 452	163 654	100,6	101,1	100,1
2017	6 862 328	3 512 897	3 349 431	163 466	106,6	106,5	106,8
2018	7 134 014	3 616 240	3 517 774	98 466	104,0	102,9	105,0
2019	7 237 832	3 691 763	3 546 068	145 695	101,5	102,1	100,8
2020	6 786 220	3 483 076	3 303 145	179 931	93,8	94,3	93,1
2021	7 907 205	3 949 118	3 958 087	-8 970	116,5	113,4	119,8
2022	9 145 951	4 473 906	4 672 045	-198 139	115,7	113,3	118,0

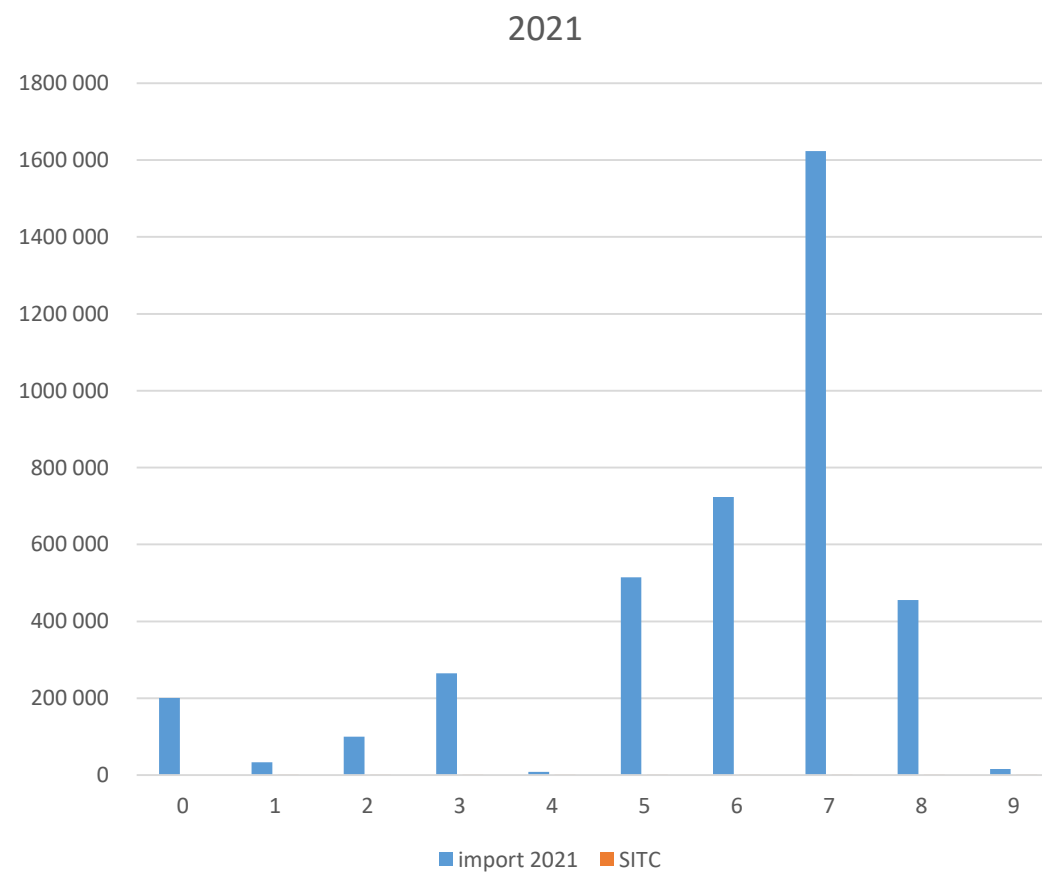
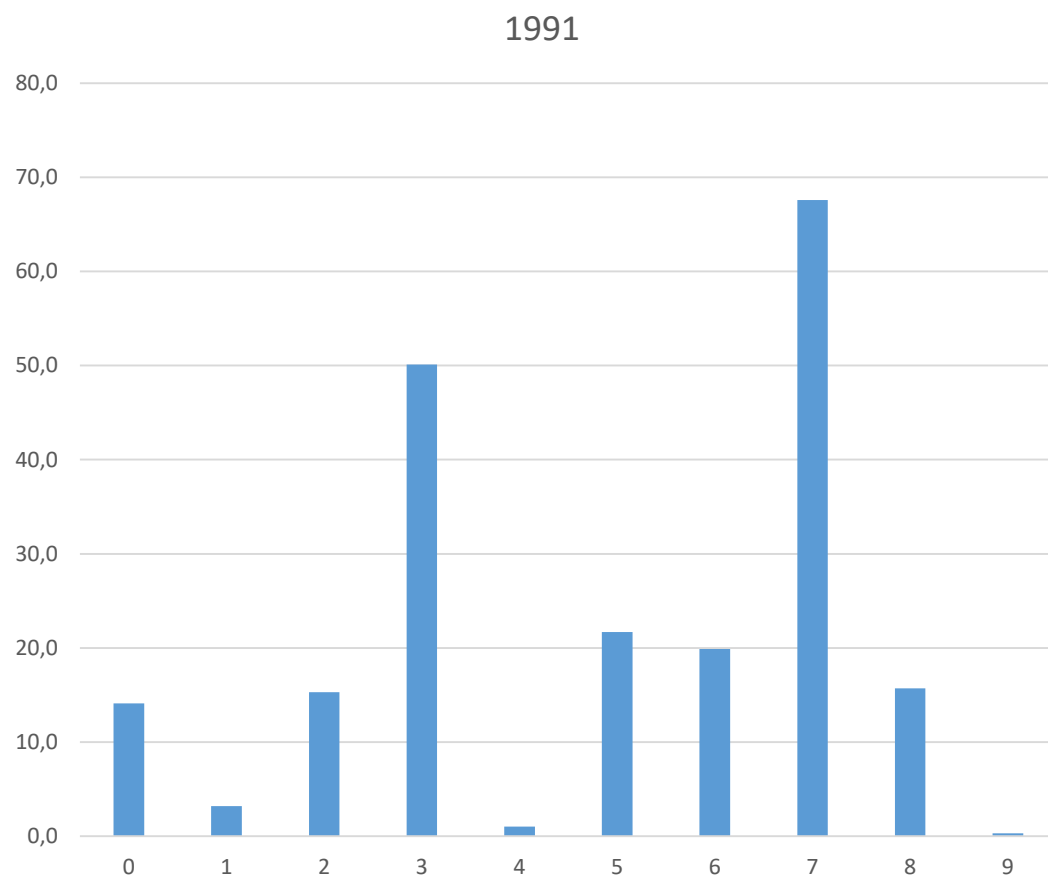


[Výstupní objekt VDB \(czso.cz\)](https://vdb.czso.cz)

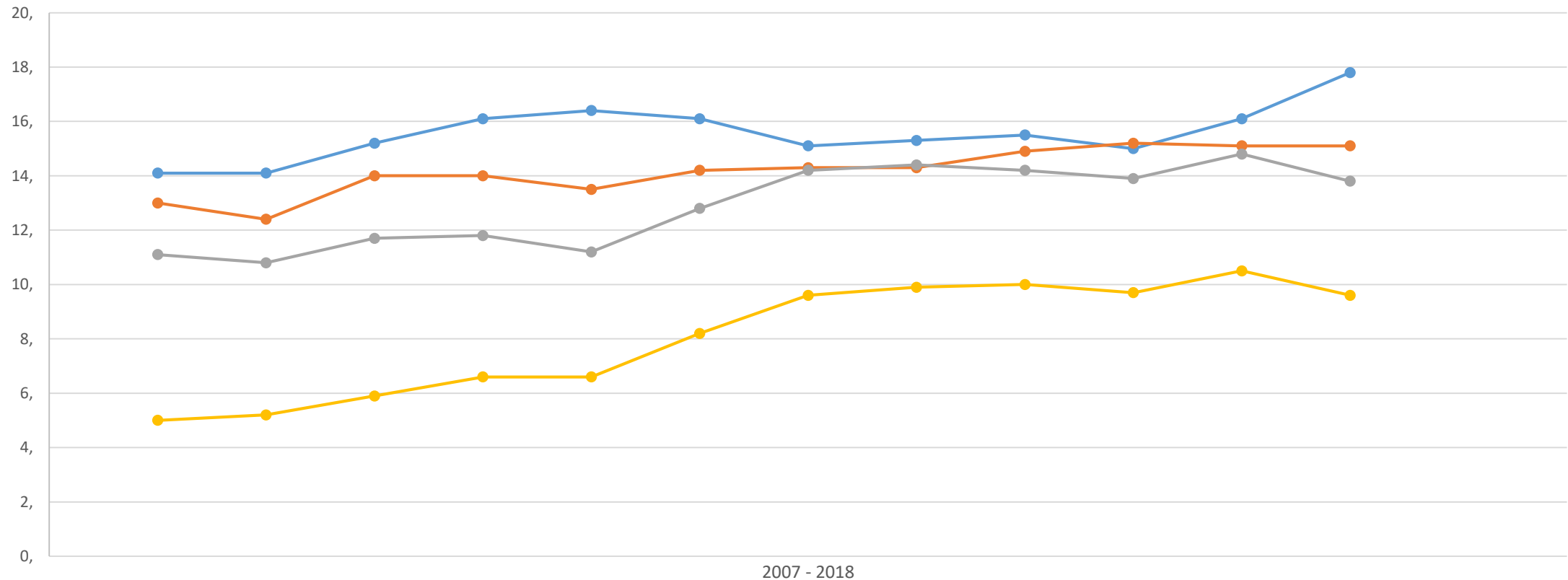
Export – komoditní struktura SITC, v mil. CZK



Import – komoditní struktura SITC, v mil. CZK



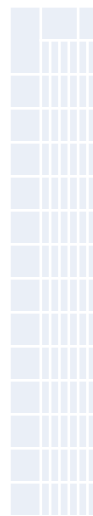
Podíl high-tech na celkovém exportu, 2007-2018, v %



Teritoriální struktura, 1995

Top Trading partners, 1995				
Mil. CZK	Export	%	Import	%
Německo	209 579	37,0	209 668	31,5
SR	79 480	14,0	78 424	11,8
Rakousko	37 323	6,6	45 981	6,9
Polsko	25 497	4,5	18 079	2,7
Francie	15 074	2,7	26 897	4,0
Itálie	21 112	3,7	35 485	5,3
Nizozemsko	13 610	2,4	17 562	2,6
Rusko	16 726	3,0	49 778	7,5
Čína	2 495	0,4	5 541	0,8

Teritoriální struktura, X / M 2021



Teritoriální struktura 2022

	Absolutně (v mil. Kč)				Meziroční index (%)		
	Obrat zboží	Vývoz zboží	Dovoz zboží	Bilance zboží	Obrat zboží	Vývoz zboží	Dovoz zboží
Svět celkem	9 145 951	4 473 906	4 672 045	-198 139	115,7	113,3	118,0
EU27 (2020)	6 447 820	3 661 504	2 786 316	875 187	114,1	115,1	112,8
Německo	2 418 938	1 400 240	1 018 698	381 542	112,7	114,4	110,6
Polsko	735 273	323 621	411 652	-88 031	116,9	114,9	118,5
Slovensko	680 157	453 680	226 477	227 203	116,2	118,6	111,8
Čína	633 046	43 934	589 112	-545 178	120,3	97,3	122,4
Itálie	383 594	183 995	199 600	-15 605	117,2	122,8	112,4
Francie	349 087	211 839	137 249	74 590	114,0	114,0	114,0
Rakousko	342 663	204 273	138 390	65 883	114,4	114,4	114,4
Ruská federace	297 634	31 830	265 804	-233 973	128,5	39,7	175,4
Nizozemsko	270 885	152 540	118 344	34 196	114,7	113,8	115,7
Maďarsko	262 128	143 635	118 492	25 143	111,0	112,3	109,5
Spojené království	225 505	152 872	72 634	80 238	111,9	107,7	121,8

[Výstupní objekt VDB \(czso.cz\)](https://vdb.czso.cz)

Současné výzvy

- Značná závislost na trzích EU, přibližně 80 % celkového vývozu
- Německo je největším exportním partnerem (cca 30 % vývozu)
- Velký automobilový průmysl zaměstnávající přímo i nepřímo cca 410 000 pracovníků (8 % z celkové pracovní síly)
- Zaměření na high-tech výrobky
- Např.: 2016: smlouva s GE Aviation, nová továrna pro 500 lidí, výroba leteckých motorů, investice 2,4 miliardy CZK

Zdroje statistik

- Před 1989: ČERNOHLÁVKOVÁ, E. (1985): Úvod do zahraničního obchodu, Praha: SPN
- FOJTÍKOVÁ, L. (2009): Zahraniční obchodní politika ČR Praha: C.H.Beck
- ČSU:
- <https://www.czso.cz/csu/czso/ceska-republika-od-roku-1989-v-cislech-w0i9dxmlghn#06>
- <https://www.czso.cz/csu/czso/zahranicni-obchod-cr-1993-az-2005-j80ds3cv8n>
- [https://www.czso.cz/csu/czso/external trade in goods](https://www.czso.cz/csu/czso/external_trade_in_goods)
- [Zahraniční obchod ČR se zbožím - roční údaje - 2020 | ČSÚ \(czso.cz\)](#)