

ZÁKLADNÍ HUDEBNÍ TEORIE

Obsah

Základní pojmy	str. 1 – 2
(zvuk, tón, nota, notová osnova, pomocné linky, notové klíče, notová abeceda)	
Délka not (rytmické schéma)	str. 2 – 3
Pomlky	str. 4
Takty (předtakti)	str. 5 – 6
Metrum, rytmus, rytmické útvary	str. 6
(tečka vedle noty, triola, synkopa)	
Dynamika (dynamická znaménka, akcent)	str. 7
Důležité pojmy	str. 7
(repetice, prima a seconda volta, D.C. al Fine, D.S. al Fine, Coda, fermata)	
Obloučky a úhozy	str. 8
Tempo	str. 8 – 9
Důležité pojmy (půltón, celý tón, enharmonická záměna)	str. 9
Posuvky	str. 9 – 10
Stupnice dur a moll	str. 10 – 15
Církevní stupnice	str. 15 – 16
Celotónová a chromatická stupnice, tónina	str. 16
Intervaly (základní, odvozené, pomocné nápěvky)	str. 17 – 21
Akordy	str. 21 – 23
(kvintakord tónický – dur a moll – s obraty, septakordy, dominantní septakord s obraty)	
Melodické ozdoby	str. 23 – 25
Výrazová označení	str. 25 – 28
Stupnice dur (přehled)	str. 29 – 30
Stupnice moll (přehled)	str. 30 – 33
Noty v houslovém a basovém klíči, pomocné oktávy	str. 34

ZÁKLADNÍ HUDEBNÍ TEORIE

ZÁKLADNÍ POJMY

Zvuk je všechno, co slyšíme. Zvuky dělíme na a) **hudební** – můžeme je zazpívat nebo zahrát na hudební nástroj
b) **nehudební** – nelze je zahrát ani zazpívat (štěkot psa, brzdění vlaku)

Hudební zvuky se nazývají **tóny**. Každý tón má tyto vlastnosti: **výšku, sílu, délku a barvu**.

Chceme-li zapsat hudbu, používáme **noty**.

Nota je značka pro tón. Nota má tyto části:

1) **hlavička** – je prázdná nebo vyplněná: \circ \bullet

2) **nožička** – píšeme ji buď **na pravé straně noty směrem nahoru** nebo **na levé straně**

noty směrem dolů: 

3) **praporek** nebo **trámeček** – praporek přidáváme na nožičku samostatných not (u nožičky směřující nahoru vpravo směrem dolů, u nožičky směřující dolů vpravo směrem nahoru), trámečkem spojujeme nožičky not
praporků nebo trámečků může být i více (až 5):



Čím je nota složitější a čím více má částí, tím je kratší.

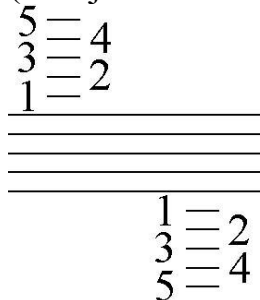
Pro zápis not používáme **notovou osnovu**. Skládá se z **5 linek a 4 mezer**:
(čísly se odspodu)



Kromě notové osnovy používáme i **pomocné linky nad** nebo **pod osnovou**.

Je jich nejvíce 5 a **vždy** jen tolik, kolik jich pro daný tón potřebujeme:

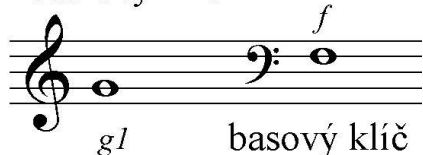
(čísly se směrem od notové osnovy - nad osnovou zdola, pod osnovou shora)



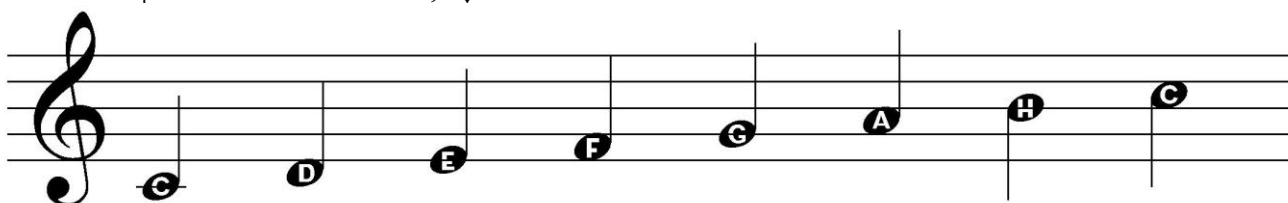
Výšku tónu v notové osnově udává: 1) **poloha hlavičky noty** v notové osnově = na které lince nebo ve které mezeře hlavička noty leží

2) **notový klíč** = značka na začátku notové osnovy

Notových klíčů je víc, nejčastěji se používají klíče **houslový – G klíč** (pro noty střední a vysoké polohy) a **basový – F klíč** (pro noty střední a hluboké polohy):



Podobně jako jsou písmena řazena podle abecedy, tak i noty mají své pořadí. Říkáme mu **notová abeceda**. Na rozdíl od písmenkové abecedy je třeba ji znát směrem nahoru i dolů: ↑ C D E F G A H C, ↓ C H A G F E D C



Délka not

Je daná grafickou podobou noty. Čím je nota jednodušší, tím je delší, čím je složitější a čím více částí má, tím je kratší. **Jedinou částí, kterou má nota vždy, je hlavička.**

Nota **celá** je nejdelší notou, počítá se na **4** doby:



Nota **půlová** se počítá na **2** doby. Do noty celé se vejdu 2 půlové:



Nota **čtvrt'ová** se počítá na **1** dobu. Do noty celé se vejdu 4, do půlové se vejdu 2 čtvrt'ové:



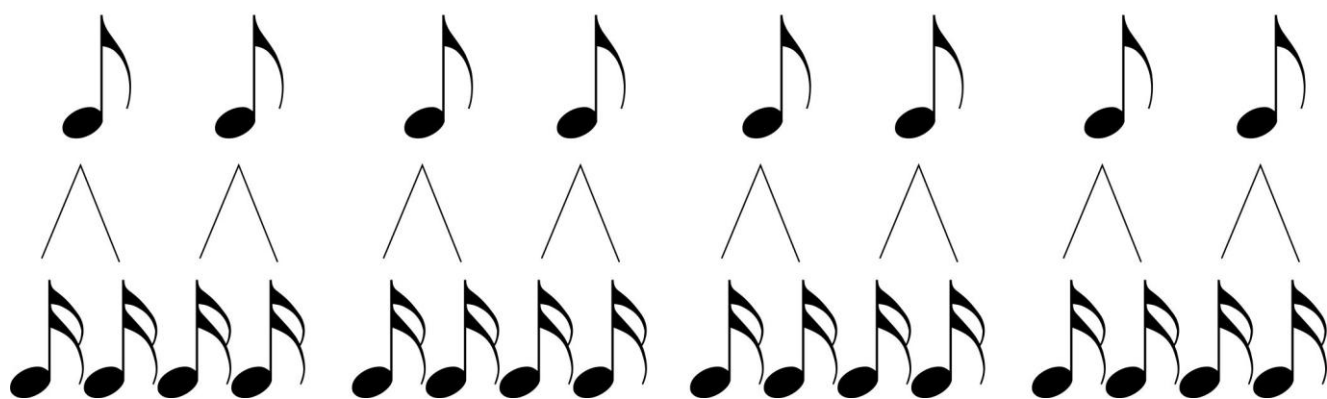
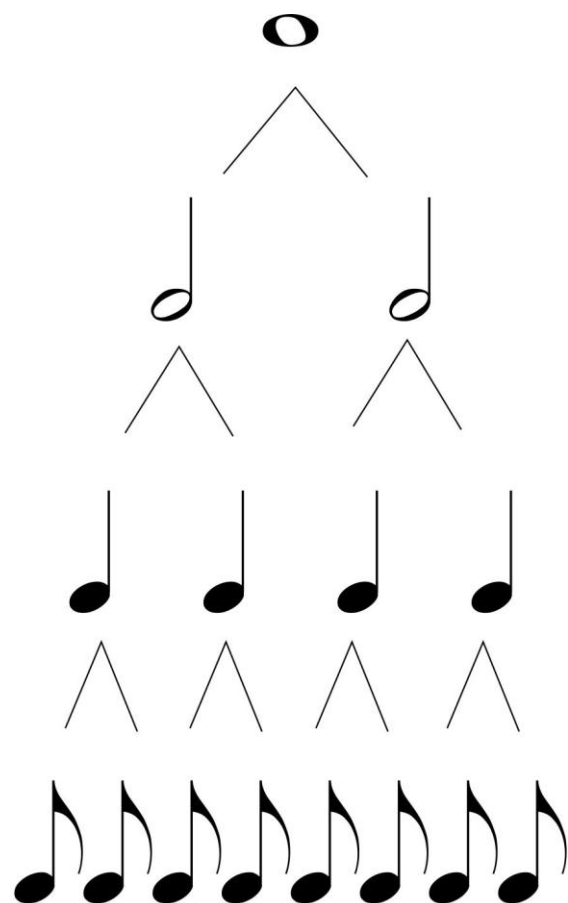
Nota **osminová** se počítá na $\frac{1}{2}$ doby. Do noty celé se vejde 8 osmin, do půlové 4 a do čtvrt'ové 2 osminy:



Nota **šestnáctinová** se počítá na $\frac{1}{4}$ doby. Do celé noty se vejde 16 šestnáctin, do půlové 8, do čtvrt'ové 4 a do osminové 2 šestnáctiny:



Rytmické schéma:



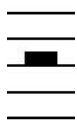
Pomlky

Pomlka je značka pro ticho v hudbě. Po dobu pomlky nehrajeme, pouze ji vypočítáme. Pomlky se jmenují stejně jako noty stejné délky a mají stejné vzájemné vztahy.

Pomlka **celá** (používá se i v taktech, ve kterých je větší nebo menší počet dob – pro jednoduchost a srozumitelnost zápisu):



Pomlka **půlová**:



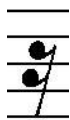
Pomlka **čtvrt'ová**:



Pomlka **osminová**:



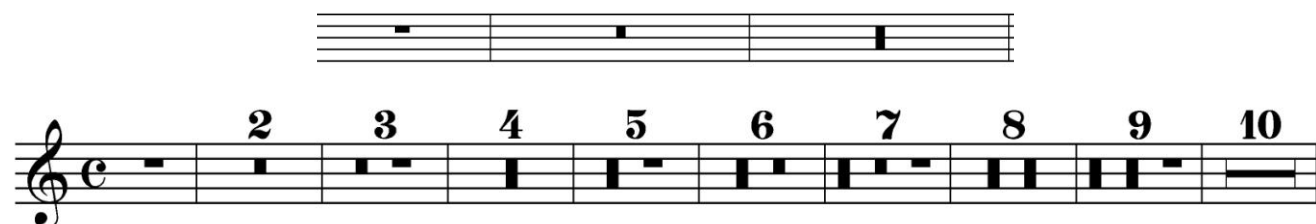
Pomlka **šestnáctinová**:



Skupinové pomlky

V orchestrálních a vokálních hlasech si vypomáháme tím, že pomlky stahujeme do skupin. Každá skupina podle množství pomlky má svůj znak a je označena číslicí. Číslice značí počet taktů, kdy hráč nehraje, a je shodná svým tvarem i velikostí s číslicí taktovou. Umístíme ji nad notovou osnovu a na střed celého znaku. Jeden takt číslicí neoznačujeme.

Všechny skupiny, od jedné do devíti pomlky, jsou sestaveny ze tří základních znaků: Je to znak celé pomlky zavěšený na čtvrté lince, dále svislá silná čára kreslená v rozpětí třetí mezery a stejná čára, kreslená v rozpětí druhé a třetí mezery.



Takty

Takt je část skladby ohraničená **taktovými čarami** (svislé čáry přes celou notovou osnovu nebo přes více notových osnov). **V taktu se pravidelně střídají doby přízvučné a nepřízvučné.**

Každá hudební skladba se **zpravidla** dělí na takty **pravidelně**, tj. v **každém taktu bývá stejný počet dob** (pokud není předepsáno jinak).

Označení taktů: píše se vždy na začátek skladby za notový klíč, nejčastěji dvěma čísly nad sebou. **Vrchní číslo** udává **počet dob v taktu**, **spodní číslo** určuje **počítací jednotku** → jaká nota se v daném taktu počítá na 1 dobu (nejčastěji se používají takty čtvrt'ové, tj. ty, které mají jako spodní číslo **4** a na 1 dobu se počítá nota **čtvrt'ová**).

Takty dělíme na **jednoduché** (*s jedním přízvukem* – jen takt dvoudobý nebo třídobý) a **složené** (*s více přízvuky* → dají se dělit na menší části).

Takty jednoduché:

takt dvoučtvrt'ový – počítáme na 2 doby (1. doba je přízvučná, 2. doba je nepřízvučná)



takt tříčtvrt'ový – počítáme na 3 doby (1. doba je přízvučná, 2. a 3. doba jsou nepřízvučné)



Takty složené:

takt čtyřčtvrt'ový nebo celý – počítáme na 4 doby (má **2** přízvuky – na 1. době je hlavní přízvuk, na 3. době je vedlejší přízvuk, 2. a 4. doba jsou nepřízvučné)



takt šestičtvrt'ový – počítáme na 6 dob: má **2** nebo **3** přízvuky –

1) hlavní přízvuk na 1. době, vedlejší přízvuk na 4. době, 2., 3., 5. a 6. doba jsou nepřízvučné

2) hlavní přízvuk je na 1. době, vedlejší přízvuky jsou na 3. a 5. době, 2., 4. a 6. doba jsou nepřízvučné



Složených taktů může být více, tyto jsou nejužívanější.

Takty osminové a půlové:

V těchto taktech se **mění počítací jednotka** – v osminových je na 1 dobu nota osminová (spodním číslem v označení taktu je **8**), v půlových je na 1 dobu půlová nota (spodním číslem v označení taktu je **2**). Vzájemné poměry not se nemění, mění se jen jejich délka => v osminových taktech se délka not zdvojnásobí, v půlových je poloviční oproti taktům čtvrt'ovým.

takt tříosminový (na 3 doby)



takt čtyřosminový (na 4 doby)



takt dvoupůlový = alla breve (na 2 doby)



Předtaktí = neúplný takt na začátku skladby. Zpravidla se doplňuje s posledním taktem.

Metrum je základní rytmické schéma taktu, pravidelná pulsace dob v taktu.

Rytmus je střídání not různé délky v taktu.

Rytmické útvary:

Tečka vedle noty prodlužuje notu o polovinu její délky:

celá nota s tečkou = $4+2 = 6$ dob



půlová nota s tečkou = $2+1 = 3$ doby



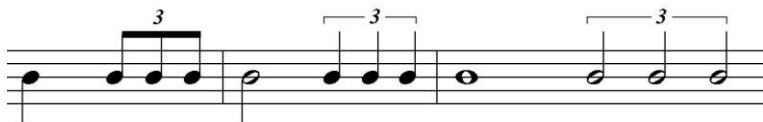
čtvrt'ová nota s tečkou = $1+1/2 = 1\frac{1}{2}$ doby



osminová nota s tečkou = $1/2 (= 2/4)+1/4 = 3/4$ doby



Triola vzniká rozdělením noty na 3 stejné díly (místo na 2). Označuje se obloučkem, 3, hranatou svorkou přerušenou v místě 3 nebo nijak (pokud je dělení na trioly zjevné a trvalé):





Synkopa vzniká přenesením přízvuku z těžké doby na lehkou (pantáta, paňmáma):



Dynamika

Dynamika znamená odstínění síly tónů (nehrajeme stále stejně silně). Změny síly tónů označujeme tzv. dynamickými znaménky:

<i>značka</i>	<i>pojem [výslovnost]</i>	<i>význam</i>
<i>p</i>	piano	slabě
<i>f</i>	forte	silně
<i>mf</i>	mezzoforte [mefoforte]	středně silně
<i>pp</i>	pianissimo	velmi slabě
<i>ff</i>	fortissimo	velmi silně
<i>cresc.</i> 	crescendo [krešendo]	zesilovat
<i>decresc.</i> 	decrescendo [dekrešendo]	zeslabovat
dim., dimin.	diminuendo	zeslabovat

Akcent = **důraz**. Označení akcentů podle síly (od nejmenšího po největší):

> [^] *sf* = *sfz* = sforzato [sforcáto] - největší akcent

Některé důležité pojmy

Mnoho výrazů, které nám pomáhají vyznat se v hudebním zápisu a určují jak máme hrát, pochází z italštiny.

Repetice [repetyce] = opakování **||: :||**

Takto označený úsek zahrajeme bez přerušení ještě jednou.


Prima volta, seconda volta [sekonda] = 1. závěr, 2. závěr. Pokud hrajeme tuto část poprvé, hrajeme pouze 1. závěr a přejdeme rovnou k opakování. Při opakování vynecháme 1. závěr a hrajeme rovnou 2. závěr.



Da Capo al Fine = **D.C. (al Fine)** [da kápo al fine] = od začátku do konce. Hudební skladbu opakujeme od začátku až ke slovu Fine = konec.

D. S. S al Fine nebo **Dal S (segno) al Fine** [dal seño] = od znaménka do konce. Skladbu opakujeme od znaménka ke slovu Fine.

Coda [koda] = závěr, závěrečná část. Zpravidla se její začátek označuje Φ .

Fermata [fermáta] = koruna . Takto označený tón (obvykle na konci fráze nebo skladby) se poněkud prodlouží – úměrně charakteru a tempu hrané skladby.

Obloučky a úhozy:

Legato [legáto] = vázaně. Noty takto označené spojujeme, vážeme.



Staccato [stakato] = krátce, zkratka *stacc.*. Tóny vypočítáme podle jejich hodnoty, ale zahrají se krátce.



Tenuto (*ten.*) = vydržovaně. Tóny vydržíme co nejdéle, co nejpřesněji.



Portamento [portámento] = neseně. Tóny nasadíme každý zvlášť, „volným pádem“.



Odtah = nota na konci obloučku, která je stejně dlouhá nebo kratší než nota předcházející. Hrajeme ji slabě a poněkud ji zkrátíme → odtáhneme. Je-li nota na konci obloučku delší než předcházející, vydržíme ji přesně (*tenuto*) a poněkud ji položíme.



Ligatura = oblouček, který spojuje 2 noty stejné výšky vedle sebe. Zahrajeme pouze 1. notu, 2. k ní připočítáme (= pouze ji držíme).



Legatissimo = předržovaně

Tempo

Tempo je rychlost, v jaké hrajeme hudební skladbu. Jako většinu pojmů v hudbě, označujeme tempo italskými názvy. Tempa se dělí na pomalá, střední a rychlá.

K přesnému udání tempa nám slouží přístroj zvaný **metronom** (udává tempo v určeném počtu úderů za minutu).

tempa pomalá	grave [gráve]	těžce, vážně
	largo	široce
	lento	pomalou, zvolna
	adagio [adádžo]	zdlouhavě
tempa střední	andante	volně, krokem
	andantino [andantýno]	rychleji než andante
	moderato [moderáto]	mírně rychle
	allegretto	poněkud rychleji
tempa rychlá	animato [animáto]	oživeně
	allegro	rychle, někdy vesele
	vivo	živě
	vivace	velmi živě

presto	velmi rychle
prestissimo	co nejrychleji, úprkem
ritardando, ritenuto – rit., riten,	zpomalovat
accelerando – accel. [ačelerando, ačel.]	zrychlovat

Důležité pojmy:

Půltón = nejmenší vzdálenost mezi dvěma tóny (na klavíru mezi dvěma klávesami)

Celý tón = vzdálenost dvou půltónů (na klavíru: mezi dvě klávesy se vejde ještě jedna klávesa)

Enharmonická záměna je možnost zaměnit dva (nebo tři) **různě zapsané** tóny, které se však **stejně hrají**. Enharmonicky zaměňovat lze jak jednotlivé tóny, tak i stupnice, intervaly i akordy.



Cis-dur = Des-dur

Posuvky

Posuvky jsou znaménka, která notu **zvyšují** nebo **snižují** (= posouvají) o **půl tónu**.

Křížek – # – notu zvyšuje. Ke jménu noty přidáme koncovku **-is**:

cis, dis, eis, fis, gis, ais, his



Bé – b – notu snižuje. Ke jménu noty přidáme koncovku – **es** nebo **-s**:

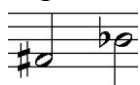
ces, des, es, fes, ges, as, hes (= také b)



Odrážka – ♯ – ruší předcházející posuvky.

Rozdělení posuvek podle způsobu zápisu a používání:

A) Posuvky nahodilé píšeme u noty (= před notu do její mezery nebo na její linku). Platí pro všechny noty stejného jména a stejné výšky do konce taktu, ve kterém jsou zapsané.



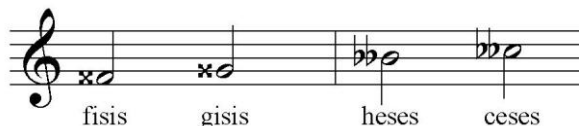
B) Předznamenání jsou posuvky zapsané na začátku notové osnovy hned za notovým klíčem. Platí na celém řádku pro všechny noty stejného jména, na jejich výšce nezáleží. Do předznamenání píšeme **jen** křížky nebo **jen** bé – **nikdy obojí zároveň**.

Nejvíce je v předznamenání 7 posuvek (máme 7 různých základních tónů a každý z nich zvýšíme nebo snížíme pouze 1x); mají vždy stejné pořadí a v jednotlivých klíčích mají i stejné místo v notové osnově (pořadí křížků a bé v předznamenání je přímo závislé od uspořádání durových a mollových stupnic).



Zdvojené posuvky

Posuvky můžeme **zdvojovat** (výjimečně i ztrojovat), tj. každý tón zvýšíme nebo snížíme 2x (3x). V takovém případě přidáme ke jménu noty 2 (3) **koncovky**:



STUPNICE

Stupnice je řada tónů (= **stupňů**) uspořádaných podle určitého pravidla; pravidlo určuje, kolik má každý druh stupnice tónů v rozsahu oktávy (např. $c^1 - c^2$) a jak jsou uspořádány (jaké jsou mezi nimi intervaly).

Tónové a intervalové uspořádání stupnic přímo určuje druh stupnice a také její **tónorod** (= nálada, charakter stupnice; tónorod durový, mollový, atd.).

Poznámka: tóny ve stupnicích se číslovají římskými číslicemi. Jméno stupnice je dáno jejím základním tónem (= I. stupeň stupnice, **tónika**) a jejím druhem (dur, moll, apod.). V názvech dur stupnic používáme velké písmeno, v moll stupnicích malé (C-dur, a-moll)

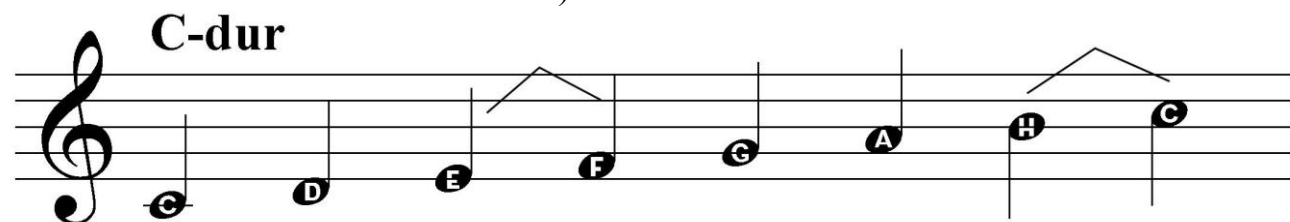
Stupně ve stupnici dělíme na hlavní a vedlejší:

Hlavní stupně:	I. (= VIII.)	= tónika
	IV.	= subdominanta
	V.	= dominanta
Vedlejší stupně:	II., III. VI. a VII. (v dur = citlivý tón)	

Durové stupnice

Durová stupnice je řada 8 tónů, mezi III. – IV. a VII. – VIII. stupněm je **půltón** (mezi ostatními stupni je celý tón). Někdy je označována jako **tvrdá** stupnice.

Základní durovou stupnicí je C-dur – nemá žádné předznamenání (= skládá se jen ze základních tónů – viz notová abeceda).



Z C-dur vycházíme při tvoření ostatních durových stupnic (s křížky # nebo s bé b). Ty tvoříme **do 7 křížků nebo 7 bé** – aby nedošlo ke zdvojování posuvek

v předznamenání; **toto pravidlo platí pro všechny druhy stupnic.**

Teoreticky lze utvořit stupnici s jakýmkoli počtem posuvek v předznamenání, prakticky se nepoužívají – pro nečitelnost, není to praktické ani srozumitelné.

Stupnice durové s křížky

Tvoříme je na **V. stupni předcházející stupnice** (po pěti tónech, po kvintách, podle kvintového kruhu) a v nové stupnici **zvýšíme VII. stupeň (křížky z předcházejících stupnic v nové stupnici zůstanou, takže každá další stupnice má o 1 křížek víc. Toto pravidlo obdobně platí i pro stupnice s bé a také pro mollové stupnice).**

Pořadí dur stupnic s křížky:

G-dur	1 #	fis
D-dur	2 #	fis, cis
A-dur	3 #	fis, cis, gis
E-dur	4 #	fis, cis, gis, dis
H-dur	5 #	fis, cis, gis, dis, ais
Fis-dur	6 #	fis, cis, gis, dis, ais, eis
Cis-dur	7 #	fis, cis, gis, dis, ais, eis, his

Stupnice durové s bé ♭

Tvoříme je na **IV. stupni předcházející stupnice** (po čtyřech tónech, po kvartách, podle kvartového kruhu) a v nové stupnici **snížíme IV. stupeň** (to znamená, že nová stupnice začíná naposledy sníženým tónem).

Pořadí dur stupnic s bé:

F-dur	1 ♭	hes(b)
B-dur	2 ♭	b, es
Es- dur	3 ♭	b, es, as
As-dur	4 ♭	b, es, as, des
Des-dur	5 ♭	b, es, as, des, ges
Ges-dur	6 ♭	b, es, as, des, ges, ces
Ces-dur	7 ♭	b, es, as, des, ges, ces, fes

Odvozování mollových stupnic z durových

Mollové stupnice od durových odvozujeme dvěma způsoby:

- A)** podle předznamenání **stupnice dur a moll paralelní (= souběžné)**
B) podle jména **stupnice dur a moll stejnojmenné**

A) Stupnice dur a moll paralelní (neboli souběžné)

Mají: – **stejně předznamenání** (obě mají stejné tóny, jen v jiném pořadí)
 – **jiný tónorod** (dur x moll)
 – **jiné jméno** → mollovou stupnici tvoříme na VI. stupni stupnice durové nebo durovou stupnice tvoříme na III. stupni mollové stupnice

Přehled stupnic dur a moll paralelních:

Dur	předznamenání	moll
Ces	7 \flat	as
Ges	6 \flat	es
Des	5 \flat	b
As	4 \flat	f
Es	3 \flat	c
B	2 \flat	g
F	1 \flat	d
C	0	a
G	1 \sharp	e
D	2 \sharp	h
A	3 \sharp	fis
E	4 \sharp	cis
H	5 \sharp	gis
Fis	6 \sharp	dis
Cis	7 \sharp	ais

Poznámka: některé stupnice lze enharmonicky zaměnit; v **dur** H-dur za Ces-dur, Fis-dur za Ges-dur a Des-dur za Cis-dur, v **moll** gis-moll za as-moll, dis-moll za es-moll a ais-moll za b-moll.

B) Stupnice dur a moll stejnojmenné

Mají: – **stejné jméno** (začínají stejným tónem)

– **jiný tónorod** (dur x moll)

– **jiné předznamenání** – rozdíl mezi předznamenáním durové a mollové

stupnice jsou **vždy 3 předznamenání**. **Křížky** budeme **odčítat**, **bé** budeme **přičítat**; má-li durová stupnice 3 nebo více než 3 křížky, bude mít mollová stupnice o 3 křížky méně, máme-li C-dur (žádné předznamenání) nebo durovou stupnici s bé, bude mít mollová stupnice o 3 bé více.

Zvláštním případem jsou dvojice stupnic G-dur / g-moll a D-dur / d-moll.

V předznamenání durových stupnic jsou křížky, ale **méně než 3** (G-dur = 1 \sharp ,

D-dur = 2 \sharp), proto budou mít **obě mollové bé**. **Sečteme-li křížky v dur a bé v moll, musí nám vyjít číslo 3** => g-moll = 2 \flat d-moll = 1 \flat .

POZOR! Dvojice dur a moll stupnic stejnojmenných tvoříme pouze do 7 křížků nebo bé, takže ne každá stupnice bude mít opačnou stejnojmennou stupnici.

Tabulka stejnojmenných stupnic dur a moll

Dur	předznamenání		moll
Ces	7 b		
Ges	6 b		
Des	5 b		
As	4 b	7 b	as
Es	3 b	6 b	es
B	2 b	5 b	b
F	1 b	4 b	f
C	0	3 b	c
G	1 #	2 b	g
D	2 #	1 b	d
A	3 #	0	a
E	4 #	1 #	e
H	5 #	2 #	h
Fis	6 #	3 #	fis
Cis	7 #	4 #	cis
		5 #	gis
		6 #	dis
		7 #	ais

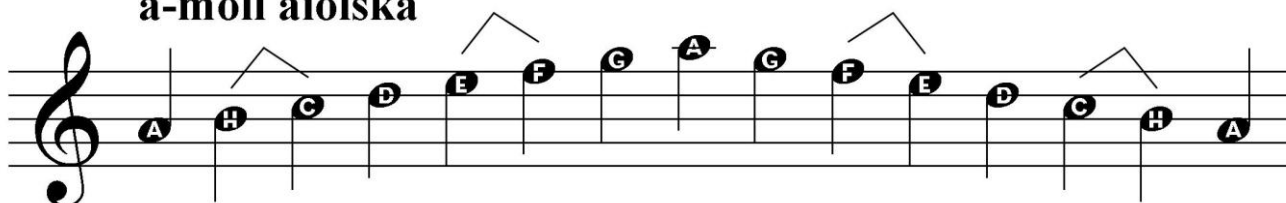
Mollové stupnice

Mollová stupnice má – stejně jako durová – 8 tónů (stupňů). Někdy je označována jako **měkká** stupnice.

Základní mollovou stupnicí podle předznamenání je stupnice a-moll, protože nemá žádné předznamenání (odvozujeme z ní ostatní mollové stupnice s křížky a s bé – podobně jako durové stupnice odvozujeme z C-dur).

Jestliže utvoříme mollovou stupnici od jejího základního tónu a s daným předznamenáním, vznikne **aiolská mollová stupnice**. Ta je **základním druhem mollové stupnice**. Půltóny má mezi II. – III. a V. – VI. stupněm.

a-moll aiolská

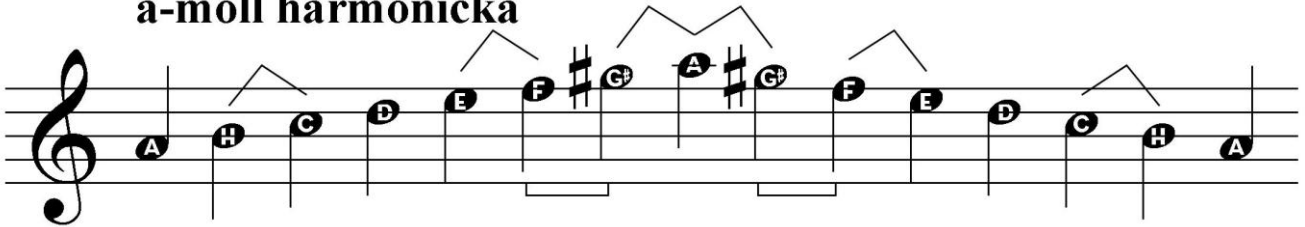


Z aiolské mollové stupnice vznikají 2 odvozené stupnice: a) mollová harmonická
b) mollová melodická

a) stupnice mollová harmonická: vzniká zvýšením* VII. stupně stupnice aiolské mollové (v ní „chybí“ půltón mezi VII. a VIII. stupněm – tzv. **citlivý tón**). Vzniká tedy **3. půltón** a vzdálenost mezi VI. a VII. stupněm se zvětší → vzniká **zvětšená sekunda**. Půltóny jsou mezi II. – III., V. – VI. a VII. – VIII. stupněm.

Z mollové harmonické stupnice tvoříme mollové akordy.

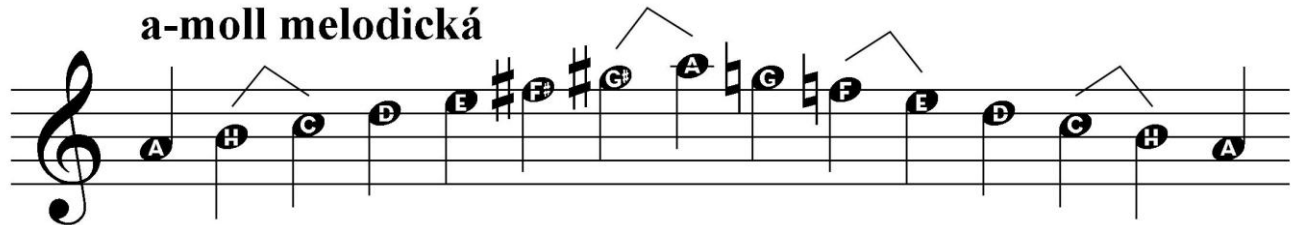
a-moll harmonická



b) stupnice mollová melodická: vzniká zvýšením* VI. a VII. stupně stupnice aiolské mollové (zachováme půltón mezi VII. – VIII. stupněm a zároveň odstraníme zvětšenou sekundu mezi VI. a VII. stupněm) **směrem vzestupným** (= nahoru), půltóny jsou mezi II. – III. a VII. – VIII. stupněm. **Směrem sestupným** (= dolů) **zvýšení rušíme*** a stupnici hrajeme jako **aiolskou mollovou**.

Půltóny jsou tedy mezi VI. – V. a III. – II. stupněm.

a-moll melodická



* *Veškeré zvyšování či snižování se provádí pomocí posuvek nahodilých, takže předznamenání se NEMĚNÍ.*

Stupnice mollové s křížky

Tvoříme je, podobně jako durové s křížky, na V. stupni předcházející stupnice a v nové stupnici **zvyšujeme II. stupeň**.

Pořadí moll stupnic s křížky:

e-moll	1 #	fis
h-moll	2 #	fis, cis
fis-moll	3 #	fis, cis, gis
cis-moll	4 #	fis, cis, gis, dis
gis-moll	5 #	fis, cis, gis, dis, ais
dis-moll	6 #	fis, cis, gis, dis, ais, eis
ais-moll	7 #	fis, cis, gis, dis, ais, eis, his

Stupnice mollové s bé

Tvoříme je, podobně jako durové s bé, na IV. stupni předcházející stupnice a **snižujeme VI. stupeň**.

Pořadí moll stupnic s bé:

d-moll	1 ♭	hes(b)
g-moll	2 ♭	b, es
c-moll	3 ♭	b, es, as
f-moll	4 ♭	b, es, as, des
b-moll	5 ♭	b, es, as, des, ges
es-moll	6 ♭	b, es, as, des, ges, ces
as-moll	7 ♭	b, es, as, des, ges, ces, fes

Církevní stupnice

Jedná se o staré tóniny, se kterými se setkáváme především v historické hudbě.

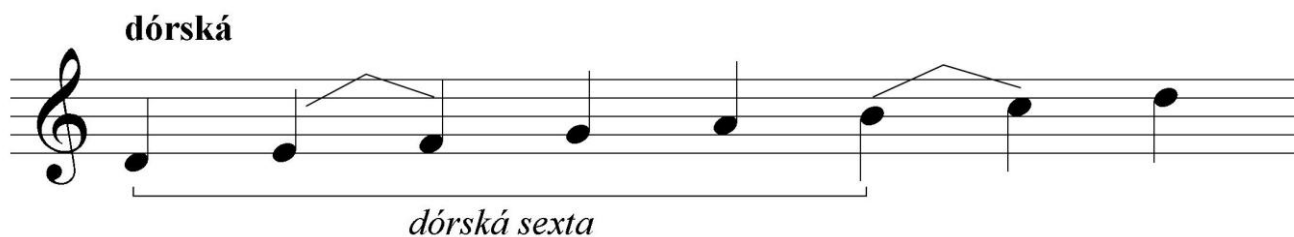
Z intonačního hlediska je lze chápat jako **obraty** (varianty) **durové stupnice**. Všechny mají **stejně předznamenání jako stupnice durová, ze které jsou utvořeny**, mění se ale jejich počáteční tón a také intervalové uspořádání; jde o **6** stupnic, které tvoříme na **I. – VI.** stupni durové stupnice.

Stupnice na I. stupni je totožná se stupnicí durovou, stupnice na VI. stupni je totožná se stupnicí mollovou aiolskou. Ostatní církevní stupnice se svým charakterem přiklánějí k durovému nebo mollovému tónorodu – podle toho, zda mají mezi I. a III. stupněm **velkou** (charakteristická pro durovou stupnici) nebo **malou** (charakteristická pro mollovou stupnici) **tercii**, ale každá z nich se od durové nebo mollové stupnice liší tzv. **charakteristickým intervalem** – ten je základním rozdílem oproti durové nebo mollové stupnici, které je církevní stupnice blízká.

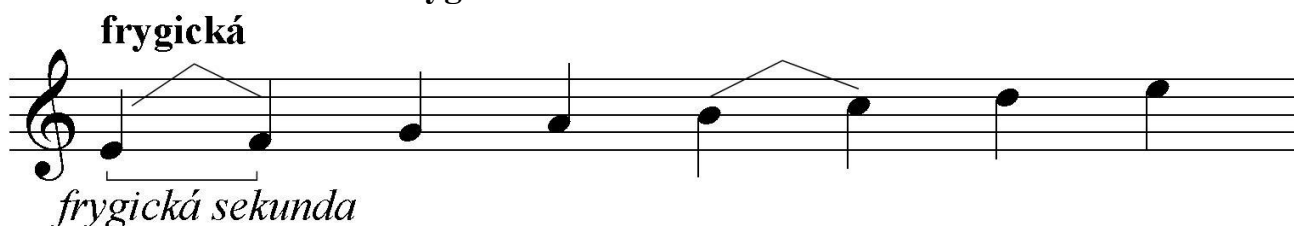
Druhy církevních stupnic, stupně, na kterých se tvoří a charakteristický interval:

jónská stupnice → na **I. stupni** durové stupnice, je **totožná s durovou stupnicí**

dórská stupnice → na **II. stupni** durové stupnice, je **blízká mollové stupnici**, charakteristická je velká sexta mezi **I. – VI.** stupněm => **dórská sexta**

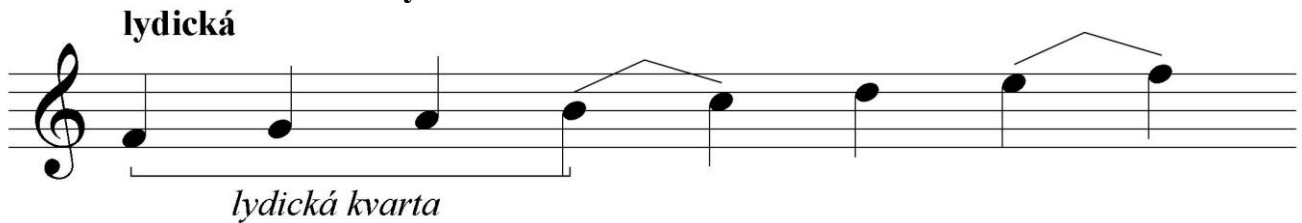


frygická stupnice → na **III. stupni** durové stupnice, je **blízká mollové stupnici**, charakteristická je malá sekunda mezi **I. – II.** stupněm => **frygická sekunda**



lydická stupnice

→ na **IV. stupni** durové stupnice, je **blízká durové stupnici**, charakteristická je zvětšená kvarta mezi **I. – IV. stupněm** => **lydická kvarta**



mixolydická stupnice

→ na **V. stupni** durové stupnice, je **blízká durové stupnici**, charakteristická je malá septima mezi **I. – VII. stupněm** => **mixolydická septima**



aiolská stupnice

→ na **VI. stupni** durové stupnice, je **totožná s mollovou aiolskou stupnicí**

Celotónová stupnice

Má 7 stupňů, mezi jednotlivými stupni je vždy **celý tón**.

Chromatická stupnice (= půltónová)

Má 13 tónů, mezi kterými je vždy **půltón**. Při intonaci chromatické stupnice se lze opírat o stupnici durovou nebo mollovou (lze též vycházet pouze z durové).

Chromatická dur – C-dur

Chromatická moll – c-moll

Tónina – je pojem související se stupnicemi. Má stejné charakteristické vlastnosti jako stupnice – jméno, tónorod, předznamenání i intervalové složení. **Ve stupnici** jsou však tóny **seřazeny do řady**, zatímco **tónina je souborem všech tónů bez ohledu na jejich pořadí**. Proto říkáme, že skladba nebo písnička jsou napsány (hrány) v tónině, nikoli ve stupnici.

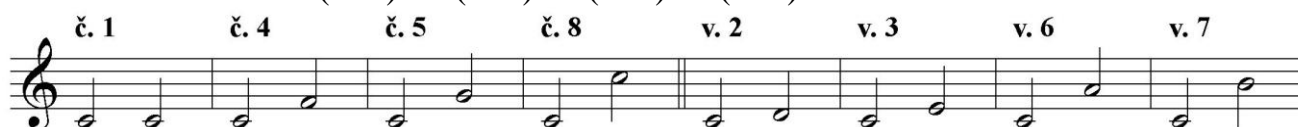
INTERVALY

Interval je obecný pojem s různými významy. V hudbě to je **vzdálenost mezi dvěma tóny**. Při tvorbě intervalů obvykle vycházíme ze stupnic. Intervaly označujeme **názvy římských číslic**, ale pro označení používáme arabské číslice:

Prima	(1)	= vzdálenost od 1. k témuž tónu
Sekunda	(2)	= vzdálenost od 1. k 2. tónu
Tercie	(3)	= vzdálenost od 1. k 3. tónu
Kvarta	(4)	= vzdálenost od 1. k 4. tónu
Kvinta	(5)	= vzdálenost od 1. k 5. tónu
Sexta	(6)	= vzdálenost od 1. k 6. tónu
Septima	(7)	= vzdálenost od 1. k 7. tónu
Oktáva	(8)	= vzdálenost od 1. k 8. tónu

Základní intervaly tvoříme **vždy** z durové stupnice. Dělíme je na:

- a) **čisté:** (č.) prima, kvarta, kvinta, oktáva
(č. 1) (č. 4) (č. 5) (č. 8)
- b) **velké:** (v.) sekunda, tercie, sexta, septima
(v. 2) (v. 3) (v. 6) (v. 7)



Odvozené intervaly tvoříme a) **zvětšováním** nebo b) **zmenšováním** vzdálenosti mezi tóny intervalu o **půl tónu**:

- a) **zvýšením vrchního** nebo **snížením spodního** tónu intervalu → **interval zvětšený**
b) **snížením vrchního** nebo **zvýšením spodního** tónu intervalu → **interval zmenšený**
nebo **malý**

Z čistých intervalů takto vznikají intervaly **zvětšené** (zv.) a **zmenšené** (zm.), z velkých intervalů **zvětšené** (zv.) a **malé** (m.).

Z čisté primy lze utvořit **pouze zvětšený interval**, vzdálenost mezi dvěma stejnými tóny **nelze zmenšit**, proto **neexistuje** zmenšená prima.





Intervaly lze zvětšovat či zmenšovat i 2x (a vícekrát). Potom vzniknou z čistých dvojnásobně zvětšené a dvojnásobně zmenšené (trojnásobně zvětšené a trojnásobně zmenšené, atd.) a z velkých dvojnásobně zvětšené a zmenšené (trojnásobně zvětšené a dvojnásobně zmenšené, atd.). Intervaly poznáváme a intonujeme pomocí tzv. nápěvků (pomocných písniček). Jsou to libovolné písničky, které známe, podmínkou je, že začínají intervalem, který chceme zazpívat nebo určit.

Ukázky některých pomocných nápěvků:

č.1 ↑↓ stejný tón

v. 2 ↑ = celý tón ↑: Vyletěla holubička; Kočka leze dírou; Běžela ovečka



Koč-ka le-ze dí - rou, pes ok-nem

v. 2 ↓ = celý tón ↓: Kočka leze dolů; Já husárek malý



Koč-ka le-ze do - lů, mňou-ká, mňou-ká,

m. 2 ↑ = půltón ↑: Dobrú noc, má milá; Kudy, kudy, kudy cestička



Do-brú noc, má mi-lá, do-brú noc,

m. 2 ↓ = půltón ↓: Chodila po včelínku; Lístečku dubový; dur stupnice ↓



Lí - steč - ku du - bo-vý,

v. 3 ↑ Ovčáci, čtveráci (také **dur 5ak.**↑); Na Bílé hoře, sedláček oře



Ov - čá - ci, čtve - rá - ci,

- v. 3 ↓ Proč jsi k nám nepřišel (také **moll 5ak.↓**); Znáš zvon snů;
Good night lady (také **dur 6/4 ak.↓**)

Proč jsi k nám ne - při - šiel, Good night, la - dy

- m. 3 ↑ Zdálo se mně, zdálo (také **moll 5ak.↑**); Drahý můj; Za vodou, za vodou za vodičkou (také **dur 6ak.↑**)

Zdá-lo se mně, zdá - lo
Za vo - dou, za vo - dou, za vo - dič - kou

- m. 3 ↓ Andulko, mé dítě; Skákal pes; Kalamajka mik, mik, mik; Dědečku, dědečku, koleda a Na naší zahrádce sedává kos (také **dur 5ak.↓**)

Na na - ší za - hrád - ce se - dá - vá kos,

- č. 4 ↑ Hoří, hoří; Na tu svatú Katerinu a Jenom ty mě, můj koníčku (také **dur 6/4 ak.**)
Nino Rotta : Píseň lásky z filmu Kmotr (také **moll 6/4 ak.↑**)

Je - nom ty mě, můj ko - nič - ku,

Nino Rotta: Píseň lásky (film Kmotr)

- č. 4 ↓ Nechod', Janku, přes Polanku; Čížečku, čížečku, ptáčku maličký;
Týnom, tánom; fanfára z opery Libuše nebo Tráva neroste enem za vodú
a Za císaře pána a jeho rodinu (také **dur 6ak.↓**)

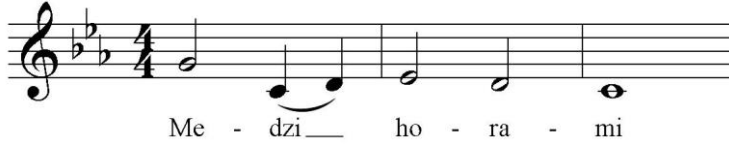
Trá - va ne - ros - te e - nem za vo - dú,

- zv. 4 ↑ = „diabolus in musica“ -d'ábel v hudbě, tritonus (= vzdálenost 3 celých tónů)
vybav si a) č. 5 ↑ a vrchní tón zazpívej o půltón níž
b) č. 4 ↑ a vrchní tón zazpívej o půltón výš
zv. 4 ↓ vybav si a) č. 5 ↓ a spodní tón zazpívej o půltón výš
b) č. 4 ↓ a spodní tón zazpívej o půltón níž

č. 5 ↑ Ej, láska, láska; dur nebo moll 5.ak.↑ s vynechaným středním tónem



č. 5 ↓ Medzi horami; dur nebo moll 5ak.↓ s vynechaným středním tónem



v. 6 ↑ U panského dvora; Na koníčka si vyskočím



v. 6 ↓ Olympic: Želva; A. Dvořák: Valčík A-dur; dur ⁶/₄ak. bez středního tónu



m. 6 ↑ Smutné časy nastávají



m. 6 ↓ úvodní melodie z filmu Love story; dur 6ak.↓ bez středního tónu



v. 7 ↑↓ oktáva, vrchní nebo spodní tón si vybav vnitřním sluchem a od něj zazpívej půltón ↓ nebo ↑

m. 7 ↑ Chovejte mě, má matičko; L. Bernstein: West side story – Somewhere



m. 7 ↓ oktáva, spodní tón si vybav vnitřním sluchem a od něj zazpívej celý tón ↑

č. 8 ↑ Kdybys byl, Jeničku; stejný tón o oktávu výš



č. 8 ↓ stejný tón o oktávu níž

Některé uvedené nápěvky je možné použít i pro intonaci akordů, proto je u nich uvedena i tato možnost.

Pro některé intervaly neexistují pomocné nápěvky (např. v. 7 ↑↓ nebo zv. 4 ↑↓), proto je odvozujeme přechodem přes jiné intervaly či akordy nebo se je musíme naučit slyšet přímo.

AKORDY

Akord je **souzvuk** (= tóny současně znějící) nejméně **3** tónů. Z durových i mollových stupnic se tvoří stejným způsobem, rozdíl je pouze v kvalitě intervalů, ze kterých jsou složeny (čisté intervaly jsou vždy čisté, velké v dur se mění na malé v moll a naopak).

Akordy lze postavit (= utvořit) na **každém** stupni stupnice.

Tónický kvintakord

Tónický kvintakord (značka **T5ak**) je **trojzvuk** (= souzvuk 3 tónů) v základním tvaru. Je postavený na **I.** stupni stupnice dur nebo moll; skládá se z **I., III.** a **V.** stupně stupnice. Také lze říci, že je složený ze **dvou tercií nad sebou** (v dur je spodní tercie velká a vrchní malá, v moll je spodní tercie malá a vrchní velká) a je **ohraňčený** (= vzdálenost mezi spodním a vrchním tónem akordu) **čistou kvintou** → odtud je odvozen jeho název.

Na ostatních stupních stupnice se akordy tvoří stejným způsobem, kvalita intervalů je však jiná.

Obraty kvintakordu jsou jiné tvary kvintakordu. Jsou **2:** **sextakord** a **kvartsextakord**.

Sextakord (**6ak**) (1. obrat) tvoříme přenesením **spodního tónu kvintakordu o oktávu výš** (= nahoru). Skládá se ze **spodní tercié** (v dur je malá, v moll je velká), **vrchní čisté kvarty** a je **ohraňčený sextou** (v dur je malá, v moll je velká) → odtud je odvozen jeho název.

Kvartsextakord (⁶/₄ **ak**) (2. obrat) tvoříme přenesením **spodního tónu sextakordu o oktávu výš** (= nahoru). Skládá se ze **spodní čisté kvarty** a **vrchní tercié** (v dur je velká, v moll malá) a je **ohraňčený sextou** (v dur je velká, v moll malá) → jeho název je odvozen od spodní kvarty a ohraničující sexty.

DUR MOLL

kvintakord sextakord kvartsextakord kvintakord sextakord kvartsextakord

Kromě durových a mollových kvintakordů se poměrně běžně používají ještě **kvintakord zvětšený** a **kvintakord zmenšený**.

Zvětšený kvintakord (= **zv. 5ak**) je složen ze **dvou velkých tercií nad sebou** a je ohraničen **zvětšenou kvintou**. Je postavený např. na **III. stupni mollové harmonické stupnice**.

Zmenšený kvintakord (= **zm. 5ak**). je složen ze **dvou malých tercií nad sebou** a je ohraničen **zmenšenou kvintou**. Je postavený např. na **VII. stupni durové stupnice**.

ZVĚTŠENÝ			ZMENŠENÝ		
kvintakord	sextakord	kvartsextakord	kvintakord	sextakord	kvartsextakord

Septakord (značka **7ak**) je **čtyřzvuk** (= souzvuk 4 tónů) v základním tvaru. Je tvořen **kvintakordem** a **přidanou vrchní tercií** (=> 3 tercie nad sebou) a je ohraničen **septimou** (ta je tvořena spodním a vrchním tónem septakordu) → odtud je odvozen jeho název.

Druhy septakordu (je jich celkem 7):

<i>jméno</i>	<i>složení a ohraničení</i>	<i>odvození názvu od</i>
tvrdě velký	dur 5ak (v. 3, m. 3) + v. 3, v. 7	dur 5ak (tvrdě) a v. 7 (velký)
tvrdě malý	dur 5ak (v. 3, m. 3) + m. 3, m. 7	dur 5ak (tvrdě) a m. 7 (malý)
měkce velký	moll 5ak (m. 3, v. 3) + v. 3, v. 7	moll 5ak (měkce) a v. 7 (velký)
měkce malý	moll 5ak (m. 3, v. 3) + m. 3, m. 7	moll 5ak (měkce) a m. 7 (malý)
zmenšeně malý	zmenšený 5ak (m. 3, m. 3) + v. 3, m. 7	zm 5ak (zmenšeně) a m. 7 (malý)
zmenšeně zmenšený (také jen zmenšený)	zmenšený 5ak (m. 3, m. 3) + m. 3, zm. 7	zm 5ak (zmenšeně) a zm. 7 (zmenšený)
zvětšeně velký	zvětšený 5ak (v. 3, v. 3) + m. 3, v. 7	zv 5ak (zvětšeně) a v. 7 (velký)

Dominantní septakord

Dominantní septakord (D7ak) je čtyřzvuk v základním tvaru postavený na **V. stupni** stupnice durové nebo stupnice mollové harmonické = **na dominantě** (proto **dominantní**). Jedná se o tvrdě malý septakord, je složen z **durového kvintakordu** a **malé tercie** (v. 3, m. 3 + m. 3) nad sebou a je **ohraničen malou septimou** (m. 7).

Obraty dominantního septakordu

Princip jejich vzniku je stejný jako u obrátů kvintakordu – postupně přenášíme **spodní tón o oktávu výš** (= nahoru). Jsou celkem **3: dominantní kvintsextakord, dominantní terckvartakord a dominantní sekundakord**.

Dominantní kvintsextakord (D⁶/₅ ak) (1. obrat) utvoříme přenesením spodního tónu dominantního septakordu. Skládá se ze dvou **malých tercií** nad sebou => **zm. 5ak**, ten je ohraničen **zmenšenou kvintou** → odtud **kvint** v jeho názvu, vrchní **velké sekundy*** a celý akord je ohraničen **malou sextou** → odtud **sext** v jeho názvu.

Dominantní terckvartakord (D⁴/₃ ak) (2. obrat) utvoříme přenesením spodního tónu dominantního kvintsextakordu. Skládá se ze spodní **malé tercie** → odtud **terc** v jeho názvu, střední **velké sekundy*** a vrchní **velké tercie**, mezi **spodním a 3. tónem** akordu je **čistá kvarta** → odtud **kvart** v jeho názvu.

Dominantní sekundakord (D2ak) (3. obrat) utvoříme přenesením spodního tónu terckvartakordu. Skládá se ze spodní **velké sekundy*** → odtud **sekund** v jeho názvu, a **velké a malé tercie** nad sebou => **dur 5ak** a celý akord je ohraničen **velkou sextou**.

* *Všechny sekundy v obratech D7 jsou vždy velké!*

DOMINANTNÍ SEPTAKORD C-dur / c-moll

septakord kvintsextakord terckvartakord sekundakord

Melodické ozdoby (ornamentika)

Melodické ozdoby vznikají různorodým střídáním **hlavních** a **vedlejších melodických tónů** a tak obohacují melodii. Kromě toho je také jejich funkcí prodloužit hlavní melodický tón u nástrojů, jejichž tón se rychle vytrácí (kytara, cembalo apod.).

Některé ozdoby mají své typické označení, některé se pouze vypisují (v soudobých vydáních se často rozepisují bez označení i ozdoby, které své označení mají – především v instruktivní literatuře a ve skladbách barokních či klasicistních – hudba 17. a 18. století → toto často vede k nepřehlednosti a složitosti textu, nehledě na to, že rozepsané ozdoby často neodpovídají dobové praxi a tak jsou pro interprety zavádějící a matoucí). Tady se setkáme s nejčastěji užívanými ozdobami a návrhy jejich provedení (nejde ale ani zdaleka o vyčerpávající soubor, neboť celá ornamentika je velmi složitá – stejná ozdoba se může zahrát několika způsoby → závisí na době vzniku, zemi vzniku, na zvláštностech jednotlivých skladatelů, na tehdejší všeobecné interpretační praxi a také na technických dovednostech a vkusu interpretů).

Přiraz melodický tón** se lehce „přirazí“ k hlavnímu tónu*, a to buď **na dobu** => v baroku, nebo **před dobou** => později

Opora také někdy **dlouhý přiraz**, hodnota hlavního tónu se rozdělí mezi melodický a hlavní tón

a) 1:1 (je-li hlavní tón dělitelný na 2 stejné části)

b) 2:1 (má-li hlavní tón lichý počet dob)

melodický tón zazní na dobu

Skupinka hraje se podobně jako přiraz, jen je složena z více tónů

Nátryl

vzniká jednoduchým vystřídáním hlavního a vrchního*** melodického tónu

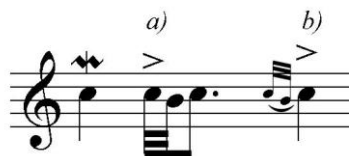
- a) v baroku se hrál obvykle na dobu a od melodického tónu
- b) později se hrál obvykle od hlavního tónu a občas před dobou



Mordent

vzniká jednoduchým vystřídáním hlavního a spodního*** melodického tónu, hraje se vždy od hlavního tónu

- a) v baroku na dobu
- b) později i před dobou (podobně jako skupinka)



Obal

vzniká vystřídáním („obalením“) hlavního tónu a vrchního i spodního melodického tónu

- a) v baroku se hraje na dobu a obvykle od vrchního melodického tónu
- b) později se může hrát i před dobou a obvykle od hlavního tónu



Trylek

vzniká vícenásobným vystřídáním hlavního a vrchního melodického tónu; jeho délka je závislá na délce hlavní noty, rychlost střídání obou tónů (= hustota trylku) na tempu a charakteru skladby, akustice místnosti a schopnostech a vkusu hráče; trylek začíná téměř vždy na dobu, jen **výjimečně** před dobou, a to začíná-li spodním melodickým tónem

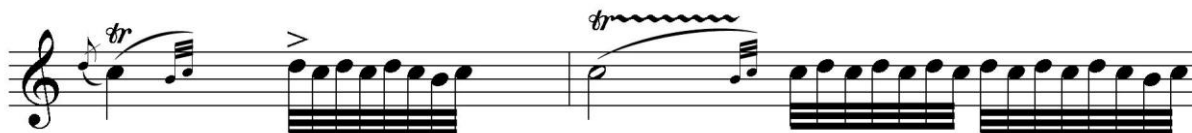
- a) trylek může začít shora melodickým tónem - téměř vždy v baroku, zvláště u německých skladatelů;



- b) někdy je však jeho začátek od melodického tónu označen jako příraz k trylku (např. u Scarlattiho nebo některých předklasicistních skladatelů); pokud toto označení chybí nebo v pozdějších obdobích začíná trylek obvykle hlavním tónem



c) kromě začátku trylku je někdy označen i jeho konec – tzv. **zátryl**



- * **hlavní tón** = tón, který je zdoben, ten, ke kterému je zapsaná ozdoba nebo její značka
- ** **melodický tón** = tón, se kterým se hlavní tón v ozdobě střídá
- *** **vrchní a spodní melodický tón** = tón, který je o půltón nebo celý tón **vyšší** (= **vrchní**) nebo **nižší** (= **spodní**) než hlavní tón; bývá to buď tón patřící do tóniny, ve které je skladba napsaná, nebo tón, který do této tóniny nepatří → potom je buď přímo **před** tímto tónem – je-li ozdoba rozepsaná nebo **nad označením ozdoby** (je-li vrchní) nebo **pod označením ozdoby** (je-li spodní) zapsaná posuvka, která tento tón mění a určuje

Výrazová označení

Zde jsou uváděny výrazy, které pocházejí z italštiny a běžně se používají. Dnes jsou také velmi rozšířené výrazy pocházející z angličtiny, ale ty zde nejsou.

Výraz [výslovnost]	zkratka	význam
a cadenza [kadenca]		na způsob kadence
a cappella [kapela]		bez doprovodu
ad libitum		libovolně
ad una voce [voče]		jednohlasně
agitato [adžitato]		vzrušeně
alla marcia [ala marča]		na způsob pochodu
allargando		zpomalovaně
alla turca [turka]		po turecku
a (al) piacere [pjačére]		po libosti
al piú [pjú]		nejvýše, co nejvíce
amabile [amábile]		líbezně, roztomile
a mezza voce [meca voče]		polohlasně
amoroso [amorózo]		zamilovaně, milostně
animato [animáto]		oživeně, živě, rušně
a poco a poco [poko]		ponenáhlu, postupně
apassionato [apasijonáto]		vášnivě, zaníceně, náruživě
arioso [arijózo]		zpěvně
arpeggio [arpédžo]		rozložené hraní akordů harfovým způsobem
assai [asaj]		dosti, hodně
a tempo		znovu v původní rychlosti (po ritardandu nebo accelerandu)
attacca [ataka]		pokračovat ihned, bez přestávky

barbaro		surově, barbarsky
bel canto [kanto]		krásný zpěv
brillante		skvěle, zářivě
(con) brio [(kon) brijo]		ohněň, živost, (s) ohněm, živě
burlesco [burlesko]		rozpustile
calando [kalandó]	cal.	ubírat sílu i tempo
cantabile [kantábile]		zpěvně
capriccio [kapryčo]		rozmar, vrtoch
comodo [komódo]		pohodlně
con, col [kon, kol]		s
con calore [kalore]		vřele
con fuoco [kon fuoko]		ohnivě
con grazia [kon grácija]		s půvabem
con motto		s pohybem
con sordino		s dusítkem
deciso [dečízo]		odhodlaně, rozhodně
delicatissimo [delikatysimo]		velmi jemně
desolato [dezoláto]		bezútěšně, sklíčeně, zarmouceně
devoto		pokorně, zbožně, oddaně
dolce [dolče]		sladce
dolore, doloroso [dolorózo]		bolest, bolestně
eroico [erojko]		hrdinsky
erotico [erotyko]		milostně
espressivo [espresívo]		výrazně
feroce [feroče]		divoce
frenetico [frenetyko]		rozčileně
frivolo		lehkomyšlně, povrchně
furioso [furijózo]		zuřivě
giocosó [džokózo]		hravě, žertovně
glissando [glizando]		klouzavě
grandioso [grandijózo]		velkolepě
grazioso [gracijózo]		půvabně
infernale [infernále]		pekelně
innocente [inočente]		nevinně
ironicamente [ironykamente]		ironicky, posměšně
lamentando → lamento		naříkavě → nářek
leggero → leggero, legermente [ledžéro, ledžermente]		lehce, zlehka
l'isteso tempo [listézo]		ve stejném tempu

maestoso [maestózo]		majestátně, důstojně
ma non tanto		ale ne tolik
ma non troppo		ale ne příliš
marcato [markáto]		důrazně
meno mosso [mózo]		méně hybně
misterioso [mistryjózo]		tajemně
morendo		zmíravě, skomíravě
mosso [mózo]		hybně, s pohybem
ossia		nebo také
ostinato		tvrdošíjně, zatvrzele
parlando, parlato		mluveně, jako když se mluví
patetico [patetyko]		pateticky
per		pro
perdendosi		zmíravě, zeslabovat do ztracena
pesante		těžce, s váhou
poetico [poetyko]		básnivě, poeticky
pochettino, pochetto [poketýno, poketo]		maličko, trošičku
poco [poko]		málo, trochu
poco a poco		ponenáhlu, znenáhla
pomposo [pompózo]		okázale
possibile		pokud možno
precisamente, preciso [prečízamente, prečízo]		přesně, určitě
quasi [kvázi]		skoro, téměř, bezmála, jako
quasi cadenza [kvázi kadenca]		jako kadence
rallentando, rallentando	rall.	zpomalení, zvolňovaně
religioso [religijózo]		nábožně, pobožně
rigoroso [rigorózo]		přísný, přesný
rinforzato [rinfocáto]	rfz.	zesíleně, hřmotně
risoluto [rizoluto]		rázně, rozhodně
rubato [rubáto]		s měnící se rychlostí, s neklidným vzrušením, neklidně
scherzando, scherzoso [skercando, skercózo]		žertovně, dovádě
scherzo [skerco]		žert, šprým
secco [seko]		suše
semplice [sempliče]		jednoduše, prostě
sempre		pořád, stále
sensibile		citlivě
sentimentale [sentymentále]		sentimentální
senza		bez
serioso [serijózo]		vážně
sforzando, sforzato	sf, sfz	užij síly, důrazně
[sforcando, sforcáto]		

simile	stejně, podobně
smorzando, smorzato [smorcando, smorcáto]	zmíravě
sonoro [sonóro]	zvučně, zněle
sordino [sordýno]	dusítko
con sordino, senza sordino	s dusítkem, bez dusítka
sostenuto	zdrženlivě
sotto	pod
sotto voce [voče]	přidušeným hlasem, tlumeně
strepitoso, strepitando [strepitózo]	hlučně, hřmotně
stringendo [strindžendo], stringere (una corda)	zrychlití, utáhnouti (strunu)
subito	náhle, ihned, rázem
tanto	tolik
Tempo I.	v původním tempu - po změně tempa v celé části skladby
tranquillo [trankvilo]	klidně, pokojně
tre corde [korde]	„tři struny“, u klavíru pustit levý pedál
tristamente	uboze, potměšile
triste, tristemente	smutně, teskně
tutta forza [tuta forca]	vší silou
tutti [tuty]	všichni
(a nebo ad) una corda [korda]	na jedné struně, u klavíru s levým pedálem
unisono [unyzóno]	jednohlas, jednozvuk, všichni hrají nebo zpívají tutéž melodii
vibrato [vibráto]	rozechvěně, jemné rozechvění tónu
Vi = de	viz, používá se pro označení škrty (vynechání části skladby – např. v mezihrách, apod.)
konsonance	libozvučnost
disonance	nelibozvučnost
homofonie	jednohlas s doprovodem
polyfonie	vícehlas, současné vedení dvou nebo více rovnocenných hlasů

STUPNICE DUR

C-dur



G-dur



STUPNICE DUR S KŘÍŽKY

D-dur



A-dur



E-dur



H-dur



F[♯]-dur



C[♯]-dur



b STUPNICE DUR S BÉ b

F-dur



B^b-dur



E^b-dur



A^b-dur

D^b-dur

G^b-dur

C^b-dur

STUPNICE MOLL

a-moll aiolská

a-moll harmonická

a-moll melodická

STUPNICE MOLL S KŘÍŽKY

e-moll aiolská

e-moll harmonická

e-moll melodická

h-moll aiolská

h-moll harmonická

h-moll melodická

f[♯]-moll aiolská



f[♯]-moll harmonická



f[♯]-moll melodická



c[♯]-moll aiolská



c[♯]-moll harmonická



c[♯]-moll melodická



g[♯]-moll aiolská



g[♯]-moll harmonická



g[♯]-moll melodická



d[♯]-moll aiolská



d[♯]-moll harmonická



d[♯]-moll melodická



a[♯]-moll aiolská



a[♯]-moll harmonická



a[♯]-moll melodická



b STUPNICE MOLL S BÉ **b**

d-moll aiolská



d-moll harmonická



d-moll melodická



g-moll aiolská



g-moll harmonická



g-moll melodická



c-moll aiolská



c-moll harmonická



c-moll melodická



f-moll aiolská



f-moll harmonická



f-moll melodická



b^b-moll aiolská



b^b-moll harmonická



b^b-moll melodická



e^b-moll aiolská



e^b-moll harmonická



e^b-moll melodická



a^b-moll aiolská



a^b-moll harmonická



a^b-moll melodická



Noty v houslovém tr a basovém b klíči

malá oktáva 1. jednočárkovaná oktáva 2. dvojčárkovaná oktáva 3. tříčárkovaná oktáva

c d e f g a h c d e f g a h c d e f g

kontra oktáva velká oktáva malá oktáva 1. jednočárkovaná oktáva

E F G A H C D E F G A H c d e f g a h c d e f g

Oktáva

Noty příliš vysoké nebo hluboké, kde bychom museli použít mnoho pomocných linek, se vypisují o oktávu níž nebo výš a vyznačují se znakem oktávy. Značení oktávy se kreslí šikmou stínovanou osmičkou a zároveň s jejím horním okrajem se vytahuje čárkovaná linka po celý úsek vyznačených not. Konec oktávy se kreslí krátkou svislou čárkou.

Značení oktávy kreslíme nad notovou osnovu a platí vždy pro všechny noty v osnově.

8 8^{va}

Oktávu, která označuje snížení, kreslíme pod notovou osnovu stejným způsobem, linku umístíme se spodním okrajem osmičky.

8 8^b

Je-li potřeba zvýšit či snížit o dvě oktávy, kreslíme znak s číslicí 15.

15^{ma} 15^{mb}