

Jméno a příjmení:
Číslo studenta:

Příjmení cvičícího:

- 1) Předpokládejte, že **ve spotřebním koši** malého afrického státu jsou obsaženy pouze následující tři typy komodit: Banány, Citrony a Datle, jejichž množství a tržní ceny ukazuje tabulka. Základním je rok 2020.

rok	Banány		Citrony		Datle	
	Q_B	P_B	Q_C	P_C	Q_D	P_D
2020	20	120,000 €	500	60,000 €	12	10,000 €
2021	25	142,500 €	450	57,600 €	15	18,300 €
2022	30	165,300 €	477	66,816 €	18	21,228 €

- Vypočítejte míru inflace (tempo růstu cenové hladiny) v roce 2022 a klasifikujte ji.
 - Rozhodněte, zda došlo v roce 2021 k deflaci.
- 2) Předpokládejte rovnováhu ve **čtyřsektorové** (otevřené) ekonomice, kterou charakterizují následující indikátory: mezní sklon k úsporám 12 %; sazba důchodové daně 25 %; mezní sklon k dovozu 22 %; autonomní spotřeba 27 mil. €; autonomní daně 12 mil. €; autonomní dovoz 35 mil. €; investice firem 11 mil. €; rychlost obrátky peněz v ekonomice 3,20; skutečná nominální nabídka peněz M_1 150 mil. €; transferové platby 62 mil. €; vládní nákupy zboží a služeb 103 mil. € a vývoz 74 mil. €.
- Rozhodněte, jaký typ fiskální politiky aplikuje vláda.
 - Rozhodněte, jaký typ monetární politiky aplikuje centrální banka.
- 3) V keynesovském modelu *AD-AS* zakreslete průběh a efekty pozitivního poptávkového šoku v krátkém období. Uveďte příklady alespoň tří příčin, které mohou takový šok vyvolat.
- 4) V modelu *IS-LM* graficky znázorněte současnou rovnováhu trhu zboží a služeb a na trhu peněz. Dále zachyťte dopady zvyšování základních úrokových sazeb centrální bankou.
- 5) Rozhodněte o pravdivosti následujících dvou tvrzení a nepravdivá tvrzení opravte:
- Prodává-li centrální banka cenné papíry (např. vládní obligace), zvyšuje tím množství peněz v oběhu.
 - Strmost (sklon) funkce spotřeby je ve dvousektorové ekonomice dána mezním sklonem ke spotřebě.

MaE I. - m.c) - sh. 1

① a) $\pi_{2022} = \frac{CPI_{2022} - CPI_{2021}}{CPI_{2021}}$

$$CPI_{2021} = \frac{\sum P_{21} \cdot Q_{20}}{\sum P_{20} \cdot Q_{20}} = \frac{142,5 \cdot 20 + 57,6 \cdot 500 + 18,3 \cdot 12}{120 \cdot 20 + 60 \cdot 500 + 10 \cdot 12} = \frac{51869,6}{32520} = 0,98$$

$$CPI_{2022} = \frac{\sum P_{22} \cdot Q_{22}}{\sum P_{20} \cdot Q_{20}} = \frac{165,3 \cdot 20 + 66,816 \cdot 500 + 21,228 \cdot 12}{120 \cdot 20 + 60 \cdot 500 + 10 \cdot 12} = \frac{36968,736}{32520} = 1,1368$$

$$\pi_{2022} = \frac{1,1368 - 0,98}{0,98} = 16\% \Rightarrow \text{fidivn' inflac} \quad 0,5$$

b) $\left. \begin{array}{l} CPI_{2020} = 1,00 \\ CPI_{2021} = 0,98 \end{array} \right\} \pi_{2021} = -2\% \Rightarrow \text{deflac. ANO.} \quad 0,5$

② a) $BS = Ta + L \cdot Y_0 - G - TR$

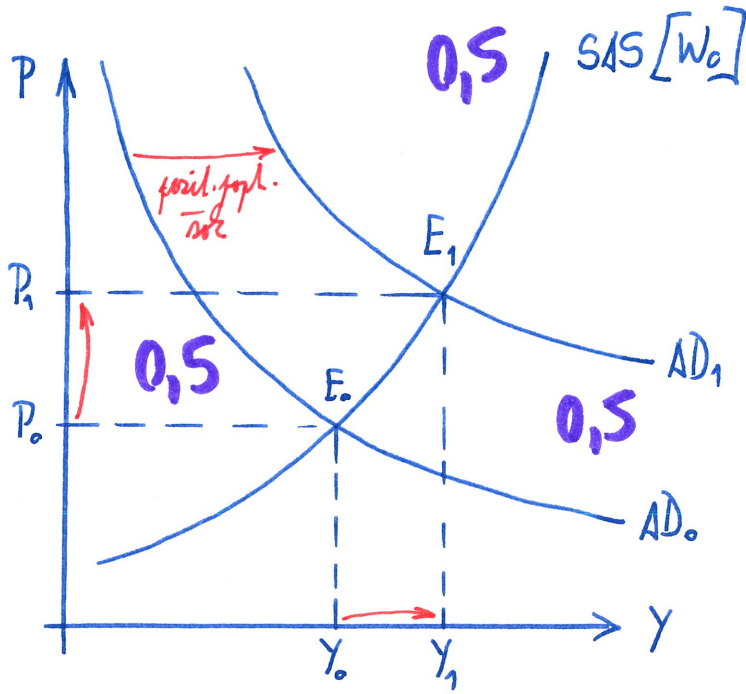
$$Y_0 = \frac{Ca + c \cdot TR - c \cdot Ta + I + G + X - Ma}{1 - c(1 - L) + m} = \frac{27 + 0,88 \cdot (62 - 12) + 11 + 103 + 74 - 35}{1 - 0,88 \cdot (1 - 0,25) + 0,22} = \frac{224}{0,56} = 400 \text{ mil. €} \quad 0,5$$

$$BS = 12 + 0,25 \cdot 400 - 103 - 62 = -53 \text{ mil. €} \Rightarrow \text{FEX} \quad 0,5$$

b) $\left. \begin{array}{l} \text{opt. } M_1 = \frac{Y_0}{V} = \frac{400}{3,2} = 125 \text{ mil. €} \\ \text{skud. } M_1 = 150 \text{ mil. €} \end{array} \right\} \text{MEX} \quad 0,5$

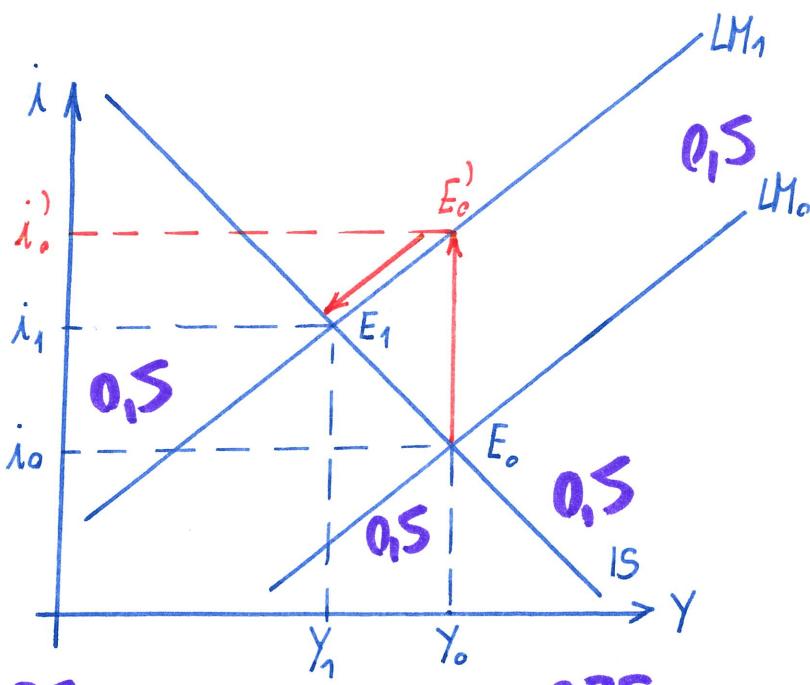
MaE I. - nar. c) - sh. 2

3.



pozitivní šok
 $\Rightarrow \uparrow G$
 $\Rightarrow \uparrow TR$
 $\Rightarrow \uparrow M_1 \Rightarrow \downarrow \text{úchl. ú. měř}$
 $\Rightarrow \downarrow R$
 $\Rightarrow \text{úchl. CP}$
 $\Rightarrow \text{přesun DR}$
 $\Rightarrow \text{přesunem křivky}$
 ... aj.

4.



$\uparrow \text{úchl. ú. měř}$
 \Downarrow
 MRES
 \Downarrow
 přesun LM nahoru

0,25

0,75

5.

a) NE. ... mírně méně množství peněz v oběhu.

b) ANO.

1