

Jméno a příjmení:
Číslo studenta:

Příjmení cvičícího:

- 1) Předpokládejte, že na území daného státu se za jeden rok **vyrobí a prodají** pouze tři typy komodit: Banány, Citrony a Datle, jejichž množství a tržní ceny ukazuje tabulka. Základním je rok 2020.

rok	Banány		Citrony		Datle	
	Q_B	P_B	Q_C	P_C	Q_D	P_D
2020	200	4 000,000 €	500	80,000 €	1 000	12,000 €
2021	205	4 200,000 €	520	84,000 €	1 200	19,900 €
2022	210	4 599,910 €	530	112,750 €	1 100	59,998 €

- Určete míru inflace (tempo růstu agregátní cenové hladiny) v roce 2022 a klasifikujte její výši.
 - Rozhodněte, v jaké fázi hospodářského cyklu se ekonomika nacházela v roce 2022.
- 2) Předpokládejte rovnováhu ve **třísektorové** ekonomice, kterou charakterizují následující indikátory: mezní sklon k úsporám 3 %; sazba důchodové daně 40 %; autonomní spotřeba 130 mil. €; autonomní daně 215 mil. €; investice firem 1 260 mil. €; rychlost obrátky peněz v ekonomice 2,50; skutečná nominální nabídka peněz M_1 1 900 mil. €; transferové platby 315 mil. € a vládní nákupy zboží a služeb 603 mil. €.
- Rozhodněte, jaký typ monetární politiky aplikuje centrální banka.
 - Rozhodněte, jaký typ fiskální politiky aplikuje vláda.
- 3) V neoklasickém modelu *AD-AS* zakreslete průběh a efekty pozitivního reálného nabídkového šoku v dlouhém období. Uveďte příklad příčiny, která může takový šok vyvolat.
- 4) V modelu *IS-LM* graficky znázorněte současnou rovnováhu trhu zboží a služeb a trhu peněz. Dále zachyťte změnu, která je způsobena rozhodnutím vlády snížit transferové platby.
- 5) Rozhodněte o pravdivosti následujících dvou tvrzení a nepravdivá tvrzení opravte:
- V situaci, kdy je trh práce v rovnováze, je nezaměstnanost v ekonomice na své přirozené míře.
 - Monetární restriktce na trhu peněz pravděpodobně povede k poklesu úrokové míry i množství peněz v ekonomice.

Ma E I. - nr. f) - sh. 1

1. a) $\pi_{2022} = \frac{IPD_{2022} - IPD_{2021}}{IPD_{2021}}$

$$IPD_{2021} = \frac{n GDP_{2021}}{n GDP_{2021}} = \frac{\sum P_{2021} \cdot Q_{2021}}{\sum P_{2020} \cdot Q_{2021}} = \frac{4200 \cdot 205 + 84 \cdot 520 + 199 \cdot 1200}{4000 \cdot 205 + 80 \cdot 520 + 12 \cdot 1200} = \frac{928560}{876000} = 1,06$$

$$IPD_{2022} = \frac{n GDP_{2022}}{n GDP_{2022}} = \frac{\sum P_{2022} \cdot Q_{2022}}{\sum P_{2020} \cdot Q_{2022}} = \frac{4599,91 \cdot 210 + 112,75 \cdot 530 + 59,998 \cdot 1100}{4000 \cdot 210 + 80 \cdot 530 + 12 \cdot 1100} = \frac{1091736,4}{895600} = 1,219$$

$$\pi_{2022} = \frac{1,219 - 1,06}{1,06} = +15\% \Rightarrow \text{fidivã inflaçã}$$

b) $n GDP_{2020} = \sum P_{2020} \cdot Q_{2020} = 4000 \cdot 200 + 80 \cdot 500 + 12 \cdot 1000 = 852000 \text{ €}$

$n GDP_{2021} = 876000 \text{ €}$

$n GDP_{2022} = 895600 \text{ €} \Rightarrow \text{cresc. (expansiã)}$

2. a) $opt. M_1 = \frac{Y_0}{V}$

$$Y_0 = \frac{C_0 + c \cdot TR - c \cdot T_a + I + G}{1 - c \cdot (1 - L)} = \frac{130 + 0,97 \cdot (315 - 215) + 1260 + 603}{1 - 0,97 \cdot (1 - 0,4)} = \frac{2090}{0,418} = 5000 \text{ mil. €}$$

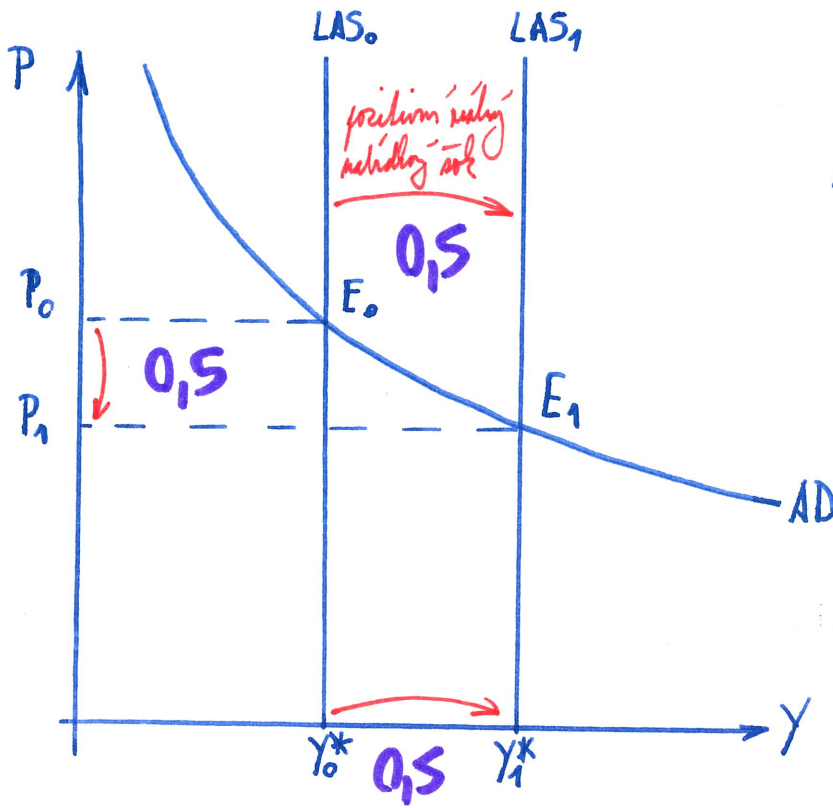
$$\left. \begin{aligned} opt. M_1 &= \frac{5000}{2,5} = 2000 \text{ mil. €} \\ shut. M_1 &= 1900 \text{ mil. €} \end{aligned} \right\} MR_{es}$$

b) $BS = T_a + k \cdot Y_0 - G - TR = 215 + 0,4 \cdot 5000 - 603 - 315 = +1295 \text{ mil. €}$

$BS > 0 \Rightarrow FR_{es}$

MaE I. - var. f) - str. 2

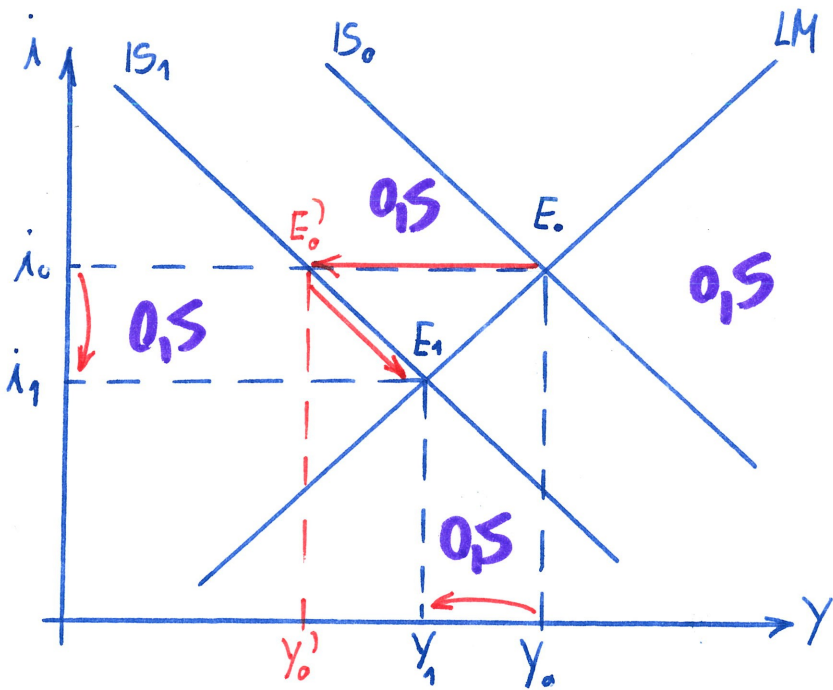
3.



pozitivní reálný
 měnový šok

- ⇒ tech. pokrok 0,5
- ⇒ zlepšení vybavení
 prac. kapitálem
- ⇒ podpora inovací,
 výzkum, vývoj

4.



5.

a) ANO. ¹

b) NE. ... povede k ústupu měnové míry a poklesu množství peněz
 v ekonomice. 0,75