

Jméno a příjmení:
Číslo studenta:

Příjmení cvičícího:

- 1) Předpokládejte, že centrální banka v dané ekonomice **vždy** upravuje množství peněz v oběhu podle Fisherovy transakční rovnice.

	2020	2021	2022	2023
rGDP	204 000,00 €	207 000,00 €		207 900,00 €
nGDP		215 280,00 €		
V	3,40		3,50	3,55
opt. M_1	60 000,00 €	62 400,00 €	74 880,00 €	
IPD			124,800	134,784

- Určete, míru inflace (tempo růstu cenové hladiny) v roce 2022 a klasifikujte její výši.
 - Vypočítejte tempo růstu reálného produktu v roce 2023 a rozhodněte, v jaké fázi hospodářského cyklu se ekonomika nachází.
- 2) Předpokládejte rovnováhu ve **čtyřsektorové** (otevřené) ekonomice, kterou charakterizují následující indikátory: mezní sklon ke spotřebě 90 %; sazba důchodové daně 20 %; mezní sklon k dovozu 26 %; autonomní spotřeba 700 mil. €; autonomní daně 350 mil. €; autonomní dovoz 2 350 mil. €; investice firem 2 600 mil. €; transferové platby 750 mil. €; vládní nákupy zboží a služeb 440 mil. € a vývoz 3 650 mil. €.
- Rozhodněte, jaké je saldo státního rozpočtu. O jaký typ fiskální politiky se jedná?
 - Vypočítejte, jak se změní saldo státního rozpočtu v případě zvýšení autonomních daní o 81 mil. €.
- 3) Graficky znázorněte ve výdajovém modelu dvousektorové ekonomiky s osou 45°, k jakému zvýšení rovnovážného produktu (důchodu) povede zvýšení investičních výdajů firem.
- 4) Zachyťte v modelu AD-AS problematiku tzv. recesní (produkční) mezery. Uvedte příklad dvou opatření, jimiž může vláda přispět k uzavření recesní mezery.
- 5) Rozhodněte o pravdivosti následujících dvou tvrzení a nepravdivá tvrzení opravte:
- Jestliže je export menší než import, pak saldo zahraničního obchodu snižuje výši hrubého domácího produktu.
 - Sklon spotřební funkce je ve dvousektorovém modelu určován mezním sklonem ke spotřebě a sazbou důchodové daně.

MaE I. - var. g) - str. 1

1. a) $\pi_{2022} = \frac{IPD_{2022} - IPD_{2021}}{IPD_{2021}}$

$IPD_{2021} = \frac{m \text{ GDP}_{2021}}{n \text{ GDP}_{2021}} \cdot 100 = \frac{215\,280}{207\,000} \cdot 100 = 104$

$\pi_{2022} = \frac{124,8 - 104}{104} = 20\% \Rightarrow \text{fedivná inflace } 0,5$

b) $y_{2,2023} = \frac{n \text{ GDP}_{2023} - n \text{ GDP}_{2022}}{n \text{ GDP}_{2022}}$

$n \text{ GDP}_{2022} = \frac{m \text{ GDP}_{2022}}{IPD_{2022}} \cdot 100 = \frac{\text{opt. } \pi_{1,2022} \cdot V_{2022}}{IPD_{2022}} \cdot 100 = \frac{74\,880 \cdot 3,5}{124,8} \cdot 100 = 210\,000 \text{ €}$

$y_{2,2023} = \frac{207\,900 - 210\,000}{210\,000} = -1\% \Rightarrow \text{ekonomika je v recesii (pokles)}$

2. a) $BS = Ta + k \cdot Y_0 - TR - G$

$Y_0 = \frac{C_0 + c \cdot TR - c \cdot Ta + I + G + X - Ma}{1 - c \cdot (1 - L) + m} = \frac{700 + 0,9 \cdot (750 - 350) + 2600 + 440 + 3650 - 2350}{1 - 0,9 \cdot (1 - 0,2) + 0,26}$

$= \frac{5400}{0,54} = 10\,000 \text{ mil. €}$

$BS = 350 + 0,2 \cdot 10\,000 - 750 - 440 = +1160 \text{ mil. €} \Rightarrow \text{FRes}$

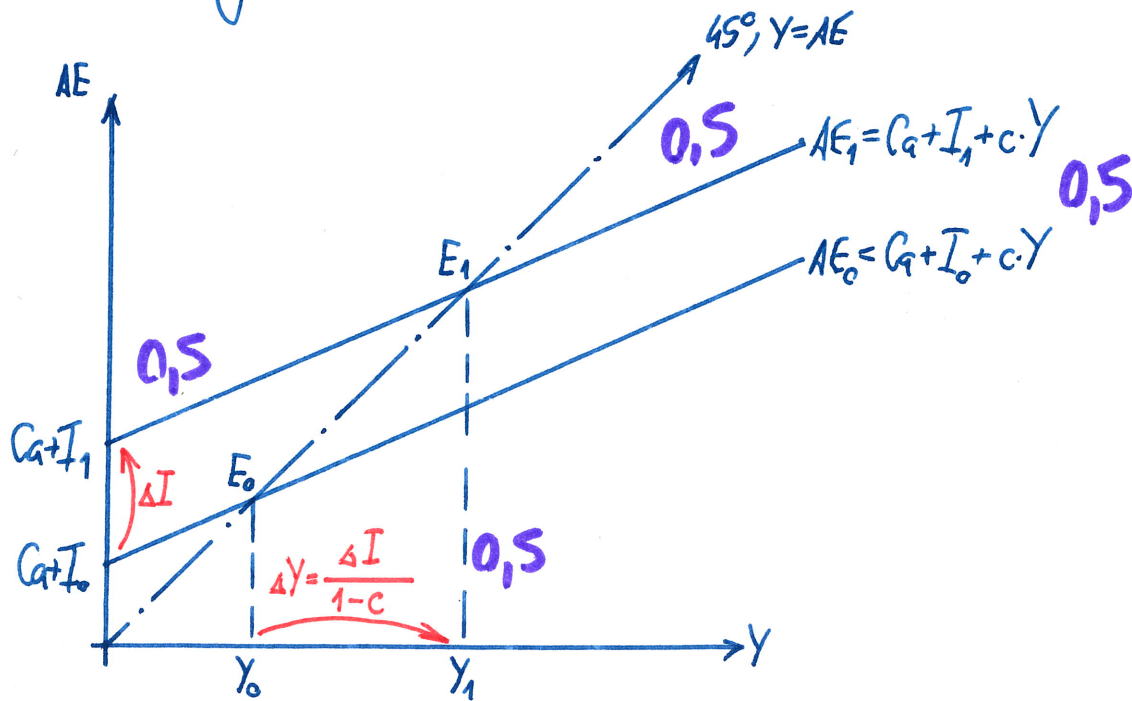
b) $\Delta BS = \Delta Ta + k \cdot \Delta Y_0 - \Delta TR - \Delta G$

$\Delta BS = +81 + 0,2 \cdot \frac{-0,9 \cdot 81}{0,54} - 0 - 0 = +54 \text{ mil. €}$

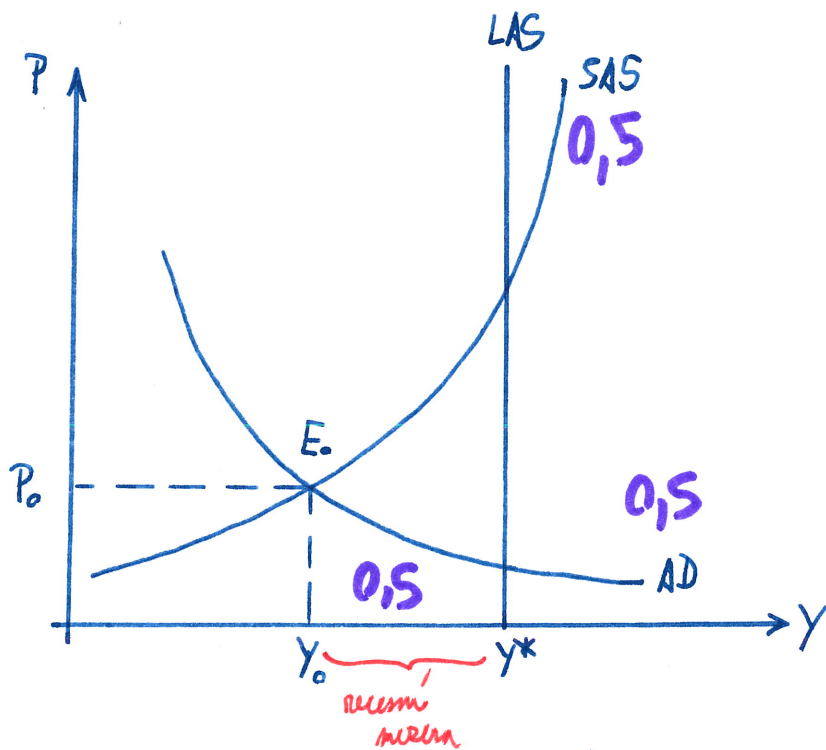
Saldo štátného rozpočtu sa zlepšilo o 54 mil. €.

MaE I. - var. g) - str. 2

3.



4.



mlada

⇒ FEx ⇒ ↑G

⇒ ↑TR

0,5

⇒ ↓Ta = ↓TE

⇒ ↓A = ↓TD

5. a) ANO. 1

b) NE. ... ve třísektorovém modelu. 0,75

0,25

Uhlen spotřební funkce je ve dvousektorovém modelu vícenásobným měřením složená ze spotřebě.