

Jméno a příjmení:
Číslo studenta:

Příjmení cvičícího:

- 1) Situace na trhu práce je v jednotlivých letech charakterizovaná následující tabulkou:

	2020	2021	2022	2023
zaměstnaní	60 000	64 660		59 955
nezaměstnaní		7 420	10 800	
ostatní ek. aktivní	32 000	33 920	34 560	33 495
volná prac. místa			2 592	2 520
u				11,00 %
u*	2,50 %	2,45 %	2,40 %	
u_{cyk}	5,50 %			

- Určete míru cyklické nezaměstnanosti v roce 2022 a míru zaměstnanosti v roce 2020.
 - Rozhodněte, v jaké fázi hospodářského cyklu se uvedená ekonomika pravděpodobně nachází v roce 2023.
- 2) O hypotetické otevřené ekonomice znáte tyto údaje: mezní sklon k úsporám 4 %; sazba důchodové daně 25 %; mezní sklon k dovozu 4 %; povinné minimální rezervy jsou stanoveny centrální bankou na 2 % a rychlost obrátky peněz v ekonomice je 2,80. **Centrální banka udržuje soustavně množství peněz v oběhu na optimální úrovni dané Fisherovou transakční rovnicí.**
- Vypočítejte, jak se změní rovnovážný důchod, pokud dojde ke snížení transferových plateb o 1 372 mil. €.
 - Rozhodněte, zda by po tomto zásahu vlády do ekonomiky měla centrální banka **nakupovat nebo prodávat** cenné papíry a vypočítejte, v jakém objemu by měla tuto transakci realizovat.
- 3) Zakreslete Lafferovu křivku a ukažte, jak její podobu ovlivní zvýšení produktu (důchodu) příslušné ekonomiky.
- 4) Na grafu znázorněte devizový trh s českou korunou. Ukažte, jak se na tomto trhu projeví masivní zvýšení kapitálových přílivů do české ekonomiky. Jaký lze očekávat dopad na kurz české koruny?
- 5) Rozhodněte o pravdivosti následujících dvou tvrzení a nepravdivá tvrzení opravte:
- Ve dvousektorovém modelu ekonomiky v rovnováze platí rovnost úspor a investic.
 - Fiskální expanze vede k poklesu úrokové míry v ekonomice.

MaEI. - nom. i) - str. 1

1. a) $M_{\text{cyk}, 2022} = M_{2022} - M_{2022}^*$

$$M_{2022} = \frac{U_{2022}}{EA_{2022}} = \frac{U_{2022}}{E_{2022} + U_{2022} + O_{2022}}$$

$$M_{2022}^* = \frac{\text{volná míra}_{2022}}{EA_{2022}}$$

$$EA_{2022} = \text{volná míra}_{2022} : M_{2022}^* = 2592 : 0,024 = 108\,000$$

0,5

$$M_{2022} = 10800 : 108000 = 10\% \Rightarrow M_{\text{cyk}, 2022} = 10\% - 2,4\% = 7,6\%$$

$$L_{2020} = \frac{E_{2020}}{EA_{2020}}$$

$$EA_{2020} = \frac{E_{2020} + O_{2020}}{1 - M_{2020}} = \frac{60000 + 32000}{1 - 0,025 - 0,055} = 100\,000$$

$$L_{2020} = \frac{60000}{100000} = 60\%$$

0,5

b) $M_{\text{cyk}, 2023} = M_{2023} - M_{2023}^* = \frac{U_{2023}}{EA_{2023}} - \frac{\text{volná míra}_{2023}}{EA_{2023}}$

$$U_{2023} = M_{2023} \cdot EA_{2023} = 0,11 \cdot \frac{E_{2023} + O_{2023}}{1 - M_{2023}} = 0,11 \cdot \frac{59955 + 33495}{0,89} =$$

0,5

$$= 0,11 \cdot 105000 = 11550$$

$$M_{\text{cyk}, 2023} = \frac{11550 - 2520}{105000} = 8,6\%$$

0,5

$$M_{\text{cy}, 2022} = 7,6\%$$

} *neuse (pokles)*

2. a) $\Delta Y_0 = \frac{c \cdot \Delta TR}{1 - c \cdot (1 - k) + m} = \frac{0,96 \cdot (-1372)}{1 - 0,96 \cdot (1 - 0,25) + 0,04} = \frac{-1317,12}{0,32} = -4116 \text{ mil. } \text{€}$

0,5

Porovnání důchod se sníží o 4116 mil. €.

0,5

b) $\Delta M_1 = \Delta Y_c \cdot V = -4116 : 2,8 = -1470 \text{ mil. } \text{€}$

0,5

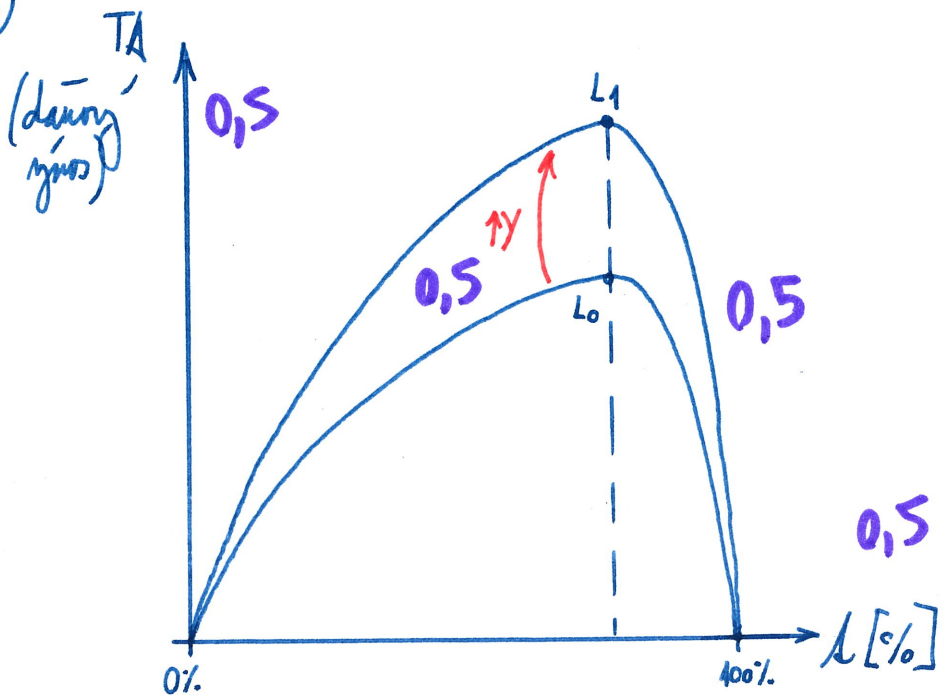
0,5

$$\Delta D = \frac{\Delta M_1 \cdot R}{1 - R} = \frac{-1470 \cdot 0,02}{1 - 0,02} = -30 \text{ mil. } \text{€}$$

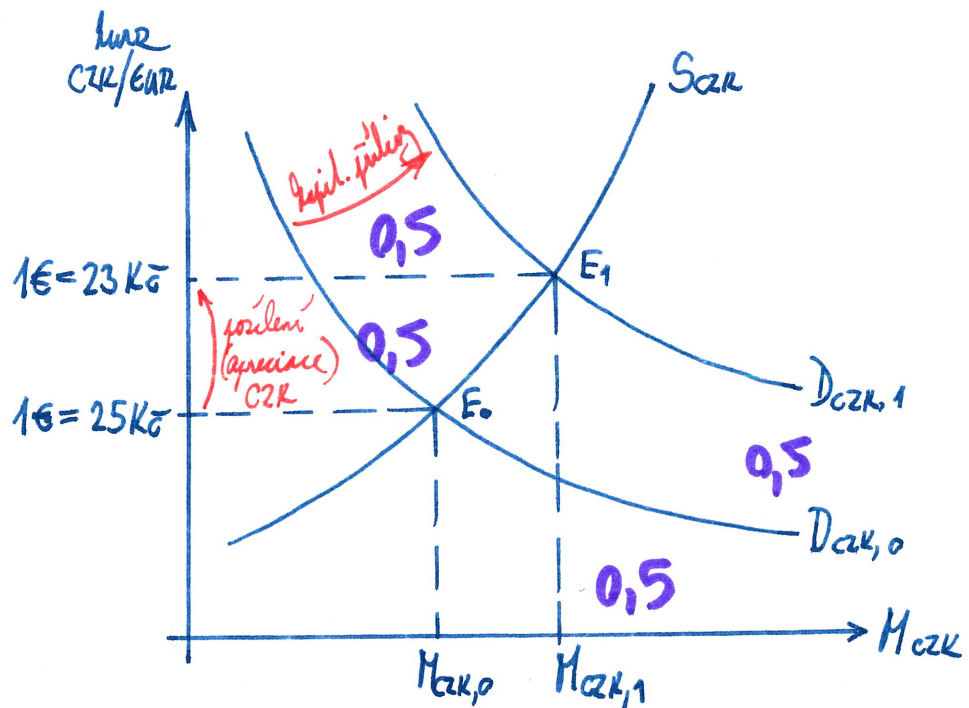
CB poskytl CP na 30 mil. €.

MaE I. - pr. i) - str. 2

3.



4.



5.

- a) ANO. **1**
- b) NE. ... k růstu úrovně měry a ekonomice **0,75**
 Monetární expanze vede k poklesu úrovně měry a ekonomice.