

Jméno a příjmení:  
Číslo studenta:

Příjmení cvičícího:

- 1) Předpokládejte, že **ve spotřebním koši** malého afrického státu jsou obsaženy pouze následující tři typy komodit: Ananasy, Batáty a Citrony, jejichž množství a tržní ceny ukazuje tabulka. Základním je rok 2020.

rok	Ananasy		Banány		Citrony	
	$Q_A$	$P_A$	$Q_B$	$P_B$	$Q_C$	$P_C$
2020	20	60,00 €	500	30,00 €	12	5,00 €
2021	25	70,00 €	450	30,80 €	15	9,20 €
2022	30	64,35 €	477	36,00 €	18	13,33 €

- Vypočítejte míru inflace (tempo růstu cenové hladiny) v roce 2021 a klasifikujte ji.
  - Rozhodněte, zda došlo v roce 2022 k deflaci.
- 2) Předpokládejte rovnováhu ve **čtyřsektorové** ekonomice, kterou charakterizují následující indikátory: mezní sklon k úsporám 10 %; sazba důchodové daně 20 %; mezní sklon k dovozu 22 %; autonomní spotřeba 27 mil. €; autonomní daně 12 mil. €; autonomní dovoz 35 mil. €; export 74 mil. €; investice firem 11 mil. €; rychlost obrátky peněz v ekonomice 3,00; skutečná nominální nabídka peněz  $M_1$  70 mil. €, transferové platby 12 mil. €; vládní nákupy zboží a služeb 73 mil. €.
- Rozhodněte, jaký typ monetární politiky aplikuje centrální banka.
  - Rozhodněte, jaký typ fiskální politiky aplikuje vláda.
- 3) Graficky znázorněte keynesovský trh práce v krátkém období. Ukažte, jak se na tomto trhu projeví **pokles cenové hladiny** v celé ekonomice. Jak se změní míra nezaměstnanosti a reálná mzdová sazba?
- 4) V modelu *IS-LM* graficky znázorněte současnou rovnováhu trhu zboží a služeb a na trhu peněz. Dále zachyťte dopady **prodeje cenných papírů** realizovaného centrální bankou.
- 5) Rozhodněte o pravdivosti následujících dvou tvrzení a nepravdivá tvrzení opravte:
- Přirozená nezaměstnanost je tvořena frikční, strukturální a cyklickou nezaměstnaností.
  - Velikost bankovního multiplikátoru závisí na výši povinných minimálních rezerv stanovené centrální bankou.

MA1 - var. c) - str. 1

① a) základní rok 2020  $\Rightarrow CPI_{2020} = 1,00$

$$CPI_{2021} = \frac{\sum P_{21} \cdot Q_{20}}{\sum P_{20} \cdot Q_{20}} = \frac{70 \cdot 20 + 30,8 \cdot 500 + 9,2 \cdot 12}{60 \cdot 20 + 30 \cdot 500 + 5 \cdot 12} = \frac{16910,4}{16260} = 1,04$$

$$\pi_{2021} = \frac{CPI_{21} - CPI_{20}}{CPI_{20}} = \frac{CPI_{21}}{CPI_{20}} - 1 = \frac{104}{100} - 1 = +4\% \Rightarrow \text{mírná inflace } 0,25$$

b)  $CPI_{2022} = \frac{\sum P_{22} \cdot Q_{20}}{\sum P_{20} \cdot Q_{20}} = \frac{64,35 \cdot 20 + 36 \cdot 500 + 13,33 \cdot 12}{16260} = \frac{19446,96}{16260} = 1,196$

$$\pi_{2022} = \frac{CPI_{22} - CPI_{21}}{CPI_{21}} = \frac{1,196}{1,04} - 1 = +15\% \Rightarrow \text{mírná deflace } 0,25$$

② a)  $Y_0 = \frac{Ca + c \cdot TR - c \cdot Ta + I + G + X - Ma}{1 - c \cdot (1 - L) + m} = \frac{27 + 0,9(12 - 12) + 11 + 73 + 74 - 35}{1 - 0,9 \cdot (1 - 0,2) + 0,22} = \frac{150}{0,5}$

$Y_0 = 300 \text{ mil. €}$  0,5

opt.  $M_1 = Y_0 \cdot V = 300 \cdot 3 = 100 \text{ mil. €}$   
 skut.  $M_1 = 70 \text{ mil. €}$  0,5

} skut.  $M_1 < \text{opt. } M_1 \Rightarrow \text{MRes}$

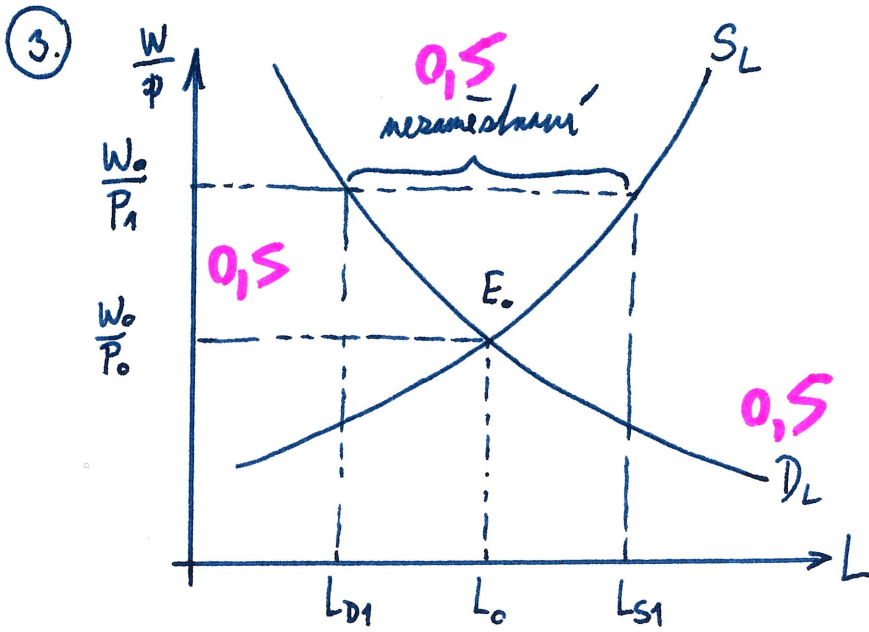
b)  $BS = Ta + L \cdot Y_0 - G - TR = 12 + 0,2 \cdot 300 - 12 - 73 = -13 \text{ mil. €}$

0,5

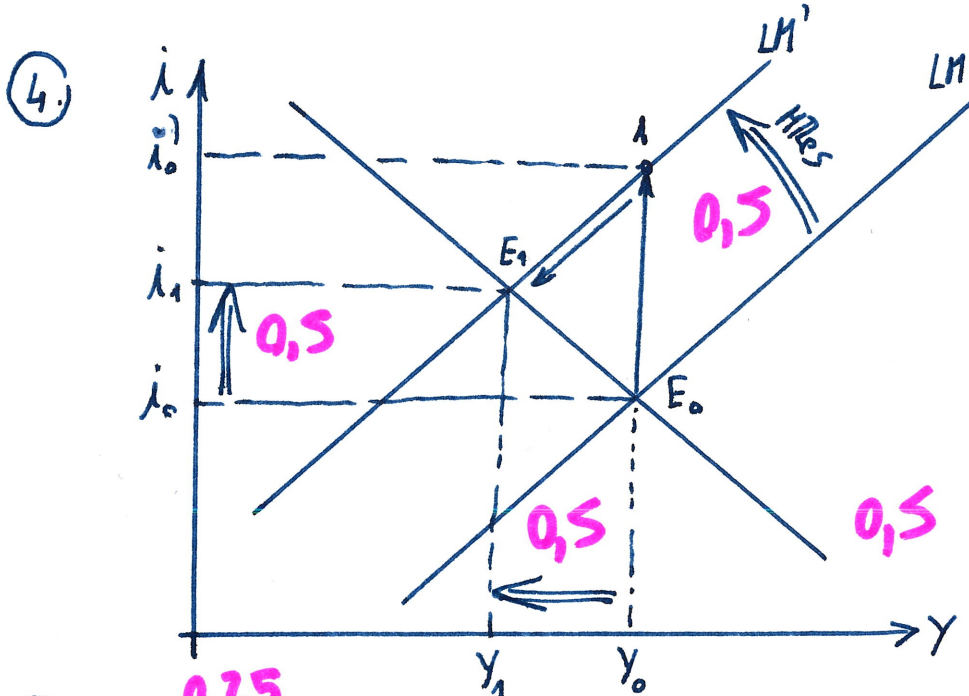
$BS < 0 \Rightarrow \text{FEx}$

0,5

MA1 - var. c) - str. 2



keynesovský  
 $\Downarrow$   
 W fixní  
 $\Downarrow$   
 $\downarrow P \Rightarrow \uparrow \frac{W}{P}$   
 $\uparrow M$  0,5



CB podává CP  
 $\Downarrow$   
 $\downarrow M_1$   
 $\Downarrow$   
 MRIS

0,25

5. a) NE. ... fixním, strukturálním a sezónním nezaměstnaností. 0,75  
 b) ANO. 1