

**Jméno a příjmení:**  
**Číslo studenta:**

**Příjmení cvičícího:**

- 1) Předpokládejte, že na území daného státu se za jeden rok **vyrobí a prodají** pouze tři typy komodit: Auta, Boty a Cukr, jejichž množství a tržní ceny ukazuje tabulka. Základním je rok 2020.

Rok	Auta		Boty		Cukr	
	$Q_A$	$P_A$	$Q_B$	$P_B$	$Q_C$	$P_C$
2020	205	2 000,00 €	2 500	80 €	1 000	1 400 €
2021	213	2 100,00 €	2 550	72 €	900	1 441 €
2022	220	2 316,50 €	2 600	80 €	930	1 474 €

- Určete míru inflace (tempo růstu agregátní cenové hladiny) v roce 2021 a klasifikujte její výši.
  - Rozhodněte, v jaké fázi hospodářského cyklu se ekonomika nachází v roce 2022.
- 2) Předpokládejte rovnováhu ve **třísektorové** ekonomice, kterou charakterizují následující indikátory: mezní sklon k úsporám 5 %, sazba důchodové daně 20 %, autonomní spotřeba 125 mil. €, autonomní daně 60 mil. €, investice 210 mil. €, transferové platby 120 mil. €, vládní výdaje na nákup zboží a služeb 520 mil. €, skutečné množství peněz v oběhu 690 mil. €, rychlost obratu peněz 5,00.
- Rozhodněte, jaký typ monetární politiky aplikuje centrální banka.
  - Rozhodněte, jaký typ fiskální politiky aplikuje vláda.
- 3) V keynesovském modelu *AD-AS* graficky znázorněte krátkodobé dopady rozhodnutí vlády **zvýšit transferové platby**. Určete, jak se změní reálný produkt, reálná úroková míra, cenová hladina a míra nezaměstnanosti v ekonomice.
- 4) Na devizovém trhu s českou korunou ukažte výchozí rovnováhu. Jak se tato rovnováha změní v důsledku masivního **nákupu devizových rezerv** centrální bankou? Co se stane s kurzem české koruny?
- 5) Rozhodněte o pravdivosti následujících dvou tvrzení a nepravdivá tvrzení opravte:
- Ve dvousektorovém modelu ekonomiky platí v rovnováze rovnost celkových úspor a investic.
  - Nachází-li se ekonomika na dlouhodobé křivce agregátní nabídky, je rovnováha také na trhu práce a nezaměstnanost je nulová.

MA1 - var. f) - sh. 1

1. a) základní rok 2020  $\Rightarrow IPD_{2020} = 1,00$

0,5

$$IPD_{2021} = \frac{\sum P_{21} \cdot Q_{21}}{\sum P_{20} \cdot Q_{21}} = \frac{2100 \cdot 213 + 72 \cdot 2550 + 1441 \cdot 900}{2000 \cdot 213 + 80 \cdot 2550 + 1400 \cdot 900} = \frac{1927800}{1890000} = 1,02$$

$$\pi_{21} = \frac{IPD_{21} - IPD_{20}}{IPD_{20}} = \frac{IPD_{2021}}{IPD_{2020}} - 1 = 2\% \Rightarrow \text{mírná inflace}$$

0,5

b)  $\pi GDP_{2020} = \sum P_{20} \cdot Q_{20} = 2000 \cdot 205 + 80 \cdot 2500 + 1400 \cdot 1000 = 2010000 \text{ €}$

$\pi GDP_{2021} = \sum P_{20} \cdot Q_{21} = 1890000 \text{ €}$

0,5

$\pi GDP_{2022} = \sum P_{20} \cdot Q_{22} = 2000 \cdot 220 + 80 \cdot 2600 + 1400 \cdot 930 = 1950000 \text{ €}$

V roce 2022 je ekonomika ve fázi vzrůstu (ústí). 0,5

2. a) opl.  $M_1 = Y_0 \cdot V$

$$Y_0 = \frac{1}{1 - c(1 - k)} \cdot (C_a + c \cdot TR - c \cdot T_a + I + G) = \frac{125 + 0,95 \cdot (120 - 60) + 210 + 520}{1 - 0,95 \cdot (1 - 0,2)} = \frac{912}{0,24}$$

0,5

$Y_0 = 3800 \text{ mil. €}$

$$\left. \begin{array}{l} \text{opl. } M_1 = 3800 \cdot 5 = 760 \text{ mil. €} \\ \text{struk. } M_1 = 690 \text{ mil. €} \end{array} \right\} \text{opl. } M_1 > \text{struk. } M_1 \Rightarrow MRes$$

0,5

b)  $BS = T_a + k \cdot Y_0 - G - TR = 60 + 0,2 \cdot 3800 - 520 - 120 = +180 \text{ mil. €}$

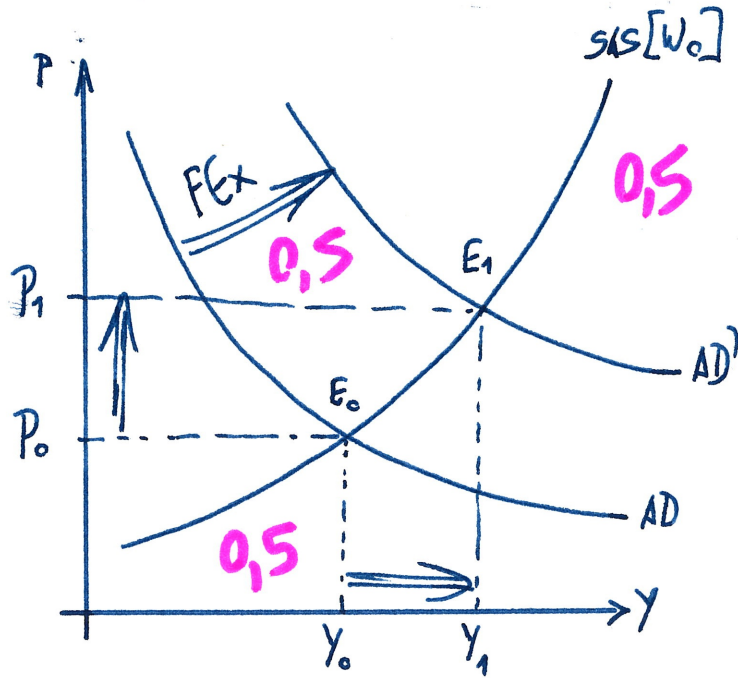
0,5

$BS > 0 \Rightarrow FRes$

0,5

MA1 - var. f) - str. 2

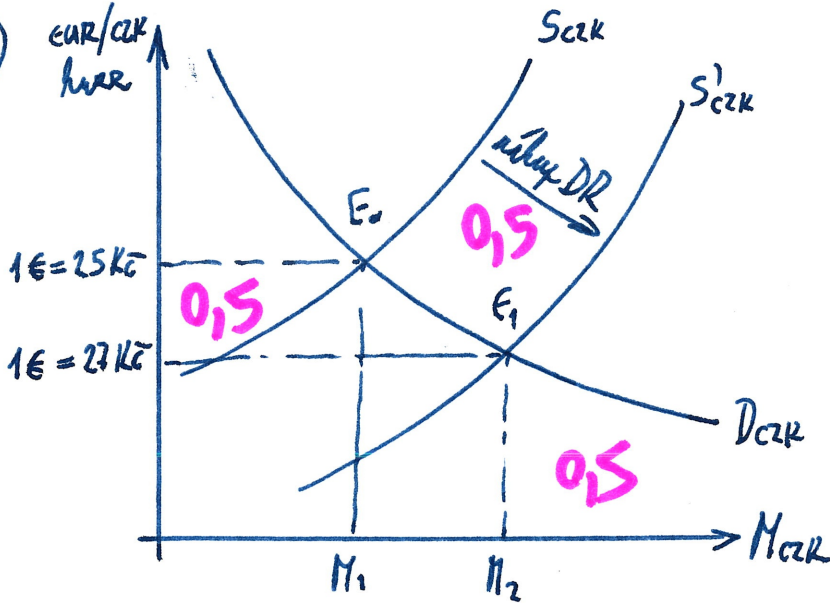
3.



$\uparrow Y$   
 $\uparrow i$   
 $\uparrow P$   
 $\downarrow M$

0,5

4.



CB nakupuje DR

CB prodává CZK

kurva CZK oslabí  
(nehodnotí)  
(deprecie)

0,5

5.

a) ANO, 1

b) NE. ... a rovněž stanoví je na pivočné mře neměstnosti.

0,25

0,75