

-
- 1) Ekonomiku charakterizují následující údaje: amortizace 20 mld. €, mzdy 320 mld. €, skutečná nabídka peněz M_1 330 mld. €, čisté investice 270 mld. €, spotřeba 320 mld. €, transfery 63 mld. €, vládní nákupy zboží a služeb 130 mld. €, renty 30 mld. €, čisté příjmy z úroků 50 mld. €, dovozní clo 5 %, vývozy 140 mld. €, rychlost obratu peněz 2,50, dovozy 130 mld. €, zisky 300 mld. €, přímé daně 150 mld. €.
 - Určete typ aplikované fiskální politiky.
 - Určete typ aplikované monetární politiky.
 - 2) O hypotetické otevřené ekonomice znáte tyto údaje: mezní sklon k úsporám je 20 %, daňová sazba je 12 %, mezní sklon k dovozu je 15 %, rychlost obratu peněz v ekonomice je 2,74 a povinné minimální rezervy jsou 12 %. Centrální banka udržuje soustavně množství peněz v oběhu na optimální úrovni dané Fisherovou transakční rovnicí.
 - Určete, o kolik se změní rovnovážný důchod, pokud dojde ke zvýšení vládních nákupů o 223 mld. € a vláda se rozhodne toto zvýšení krýt zvýšením autonomních daní o stejnou částku.
 - Jak se toto opatření projeví na saldu státního rozpočtu?
 - 3) Zachyťte, jak se v modelu *IS-LM* projeví (*ceteris paribus*) zvýšení autonomních daní. Rozhodněte, jak se změní reálný produkt, reálná úroková míra a míra nezaměstnanosti v ekonomice.
 - 4) V keynesovském modelu s osou 45° znázorněte rovnovážný produkt ve třísektorové ekonomice. Ukažte v grafu a vyjádřete vzorcem, jak se tento rovnovážný produkt změní v důsledku snížení investic v ekonomice (*ceteris paribus*).
 - 5) Rozhodněte o pravdivosti následujících dvou tvrzení a nepravdivá tvrzení opravte:
 - Z hlediska keynesovského přístupu je křivka krátkodobé agregátní nabídky (SAS) pozitivně skloněná (rostoucí).
 - Růst produktu v domácí ekonomice vede k poklesu poptávky po dovozech ze zahraničí.

MaE I. - var. i) - sh. 1

$$\textcircled{1.} \text{ a) } GDP = C + I_G + G + NX = 320 + (270 + 20) + 130 + (140 - 130) = 750 \text{ mld. } \text{€}$$

$$T_e = GDP - (w + m_i + r + a + p) = 750 - (320 + 50 + 30 + 20 + 300) = 30 \text{ mld. } \text{€}$$

$$BS = T_b + T_e + \text{dr. } M - G - TR = 150 + 30 + 0,05 \cdot 130 - 130 - 63 = -6,5 \text{ mld. } \text{€}$$

$$BS < 0 \Rightarrow FEx$$

$$\text{b) } M_{1 \text{ opt.}} = \frac{GDP}{V} = \frac{750}{2,5} = 300 \text{ mld. } \text{€}$$

$M_{1 \text{ akt.}} = 330 \text{ mld. } \text{€}$

$M_{1 \text{ opt.}} < M_{1 \text{ akt.}} \Rightarrow MEx$

$$\textcircled{2.} \text{ a) } \Delta Y_0 = \frac{\Delta G}{1 - c(1 - L) + m} = \frac{+223}{1 - 0,8 \cdot (1 - 0,12) + 0,15} = \frac{+223}{0,446} = +500 \text{ mld. } \text{€}$$

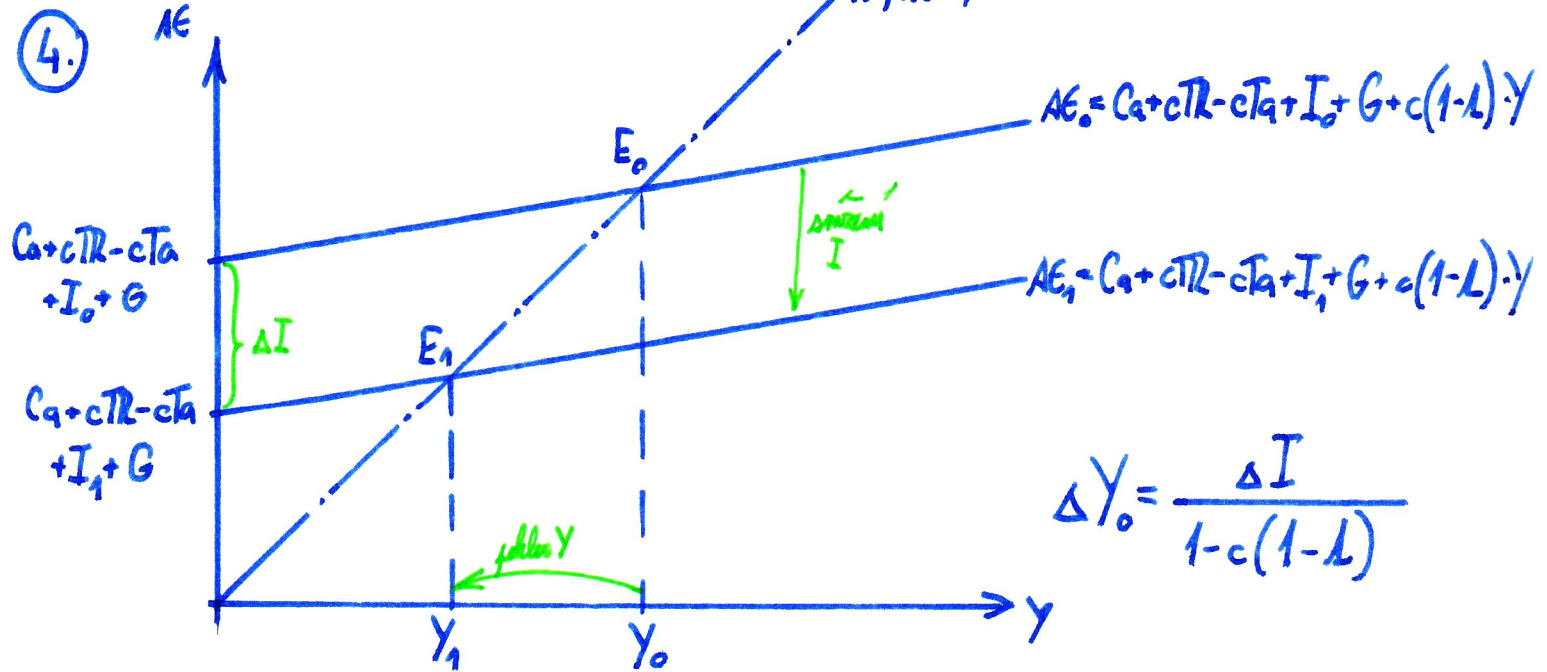
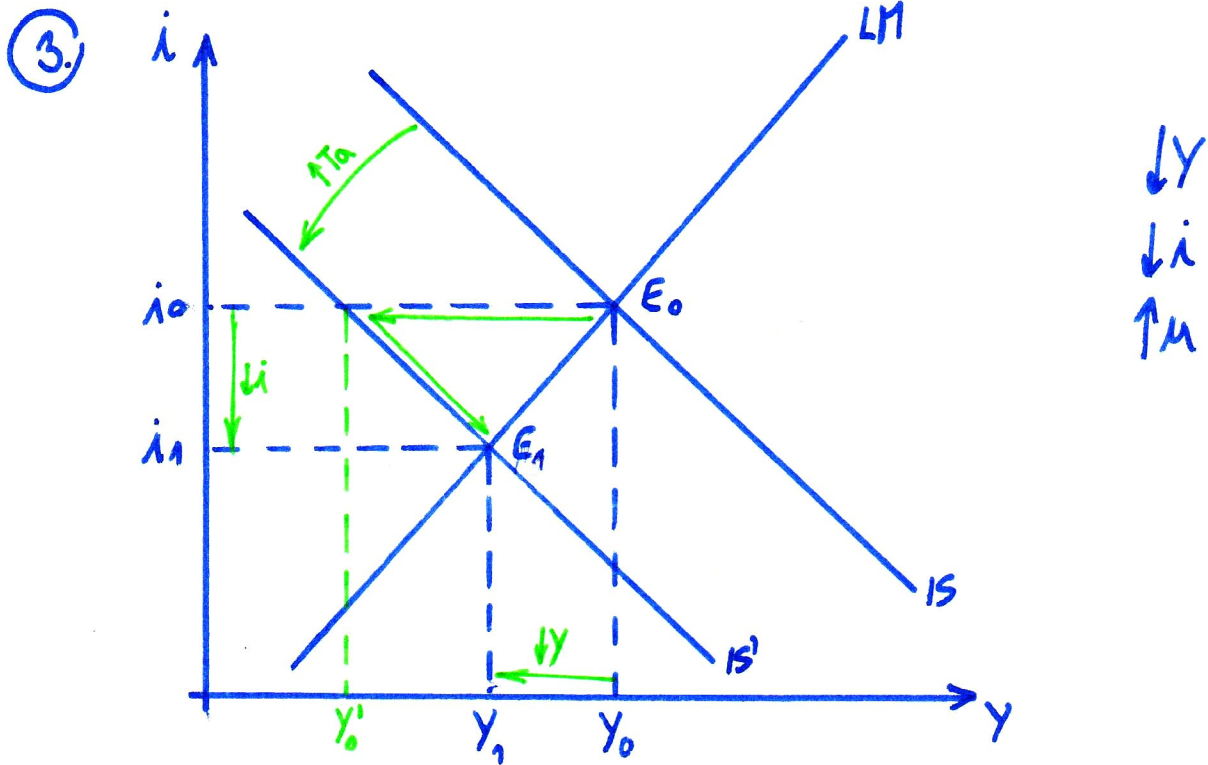
$$\Delta Y_1 = \frac{-c \cdot \Delta T_a}{1 - c(1 - L) + m} = \frac{-0,8 \cdot 223}{0,446} = \frac{-178,4}{0,446} = -400 \text{ mld. } \text{€}$$

$$\Delta Y = \Delta Y_0 + \Delta Y_1 = +100 \text{ mld. } \text{€}$$

$$\text{b) } \Delta BS = \Delta T_a + L \cdot \Delta Y - \Delta G - \Delta TR = +223 + 0,12 \cdot 100 - 223 - 0 = +12 \text{ mld. } \text{€}$$

Saldo rozpočtu se zvýšilo o 12 mld. €.

MaE I. - var. i) - sh. 2



5. a) ANO.

b) NE. ... vede že existuje požiadavky po dovozech.