

**Jméno a příjmení:**  
**Číslo studenta:**

**Příjmení cvičícího:**

- 1) Ekonomiku charakterizují následující údaje:  
amortizace 20 mil. €, čisté investice 250 mil. €, čisté příjmy z úroků 40 mil. €, dovozní clo 10 %, dovozy 130 mil. €, mzdy 330 mil. €, nepřímé daně 30 mil. €, renty 10 mil. €, rychlost obratu peněz 2,40, přímé daně 144 mil. €, skutečné množství peněz v oběhu  $M_1$  290 mil. €, spotřeba 300 mil. €, transfery 27 mil. €, vývozy 100 mil. €, zisky 290 mil. €.
  - Určete typ aplikované fiskální politiky.
  - Určete typ aplikované monetární politiky.
- 2) O hypotetické třísektorové ekonomice znáte tyto údaje: mezní sklon k úsporám je 20 %, daňová sazba je 20 %, rychlost obratu peněz v ekonomice je 2,5 a povinné minimální rezervy jsou 10 %. Centrální banka udržuje soustavně množství peněz v oběhu na optimální úrovni dané Fisherovou transakční rovnicí.
  - Určete, o kolik se změní rovnovážný důchod, pokud dojde ke snížení investic firem v ekonomice o 162 mil. \$.
  - Rozhodněte, zda by po této změně v ekonomice měla centrální banka nakupovat nebo prodávat cenné papíry a v jakém objemu by měla tuto transakci realizovat.
- 3) V modelu *IS-LM* graficky znázorněte současnou rovnováhu trhu zboží a služeb a trhu peněz. Dále zachyťte změnu, která je způsobena rozhodnutím centrální banky prodat domácí cenné papíry.
- 4) V keynesovském modelu agregátního trhu v krátkém období zakreslete průběh a efekty pozitivního poptávkového šoku. Vyjmenujte alespoň tři faktory, které mohou v ekonomice pozitivní poptávkový šok vyvolat.
- 5) Rozhodněte o pravdivosti následujících dvou tvrzení a nepravdivá tvrzení opravte:
  - Hrubý domácí produkt se od čistého domácího produktu liší o nepřímé daně.
  - Sklon spotřební funkce je ve třísektorovém modelu určován mezním sklonem ke spotřebě a sazbou důchodové daně.

MaE - var. c) - sh. 1

① a)  $BS = T_E + T_D + \text{do. } M - G - TR$

$$G = \text{GDP} - (C + I_G + NX) = (w + \text{mü} + \pi + a + f + T_e) - (C + I_N + a + X - M) =$$
$$= (330 + 40 + 10 + 20 + 290 + 30) - (300 + 250 + 20 + 100 - 130) = 180 \text{ ml. €}$$

$$BS = 30 + 144 + 0,1 \cdot 130 - 180 - 27 = -20 \text{ ml. €} \Rightarrow \text{FE}_x$$

b)  $\text{skul. } M_1 = 290 \text{ ml. €}$   
 $\text{opl. } M_1 = \text{GDP} \cdot V = 720 : 2,4 = 300 \text{ ml. €}$

}  $\text{skul. } M_1 < \text{opl. } M_1$   
0,5 MRes

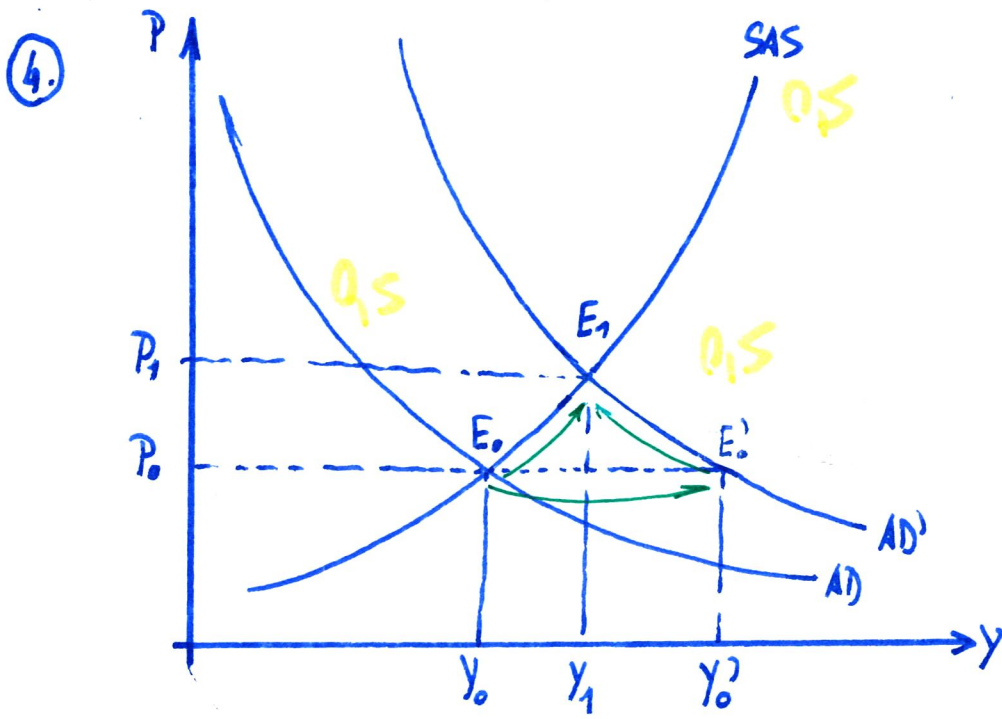
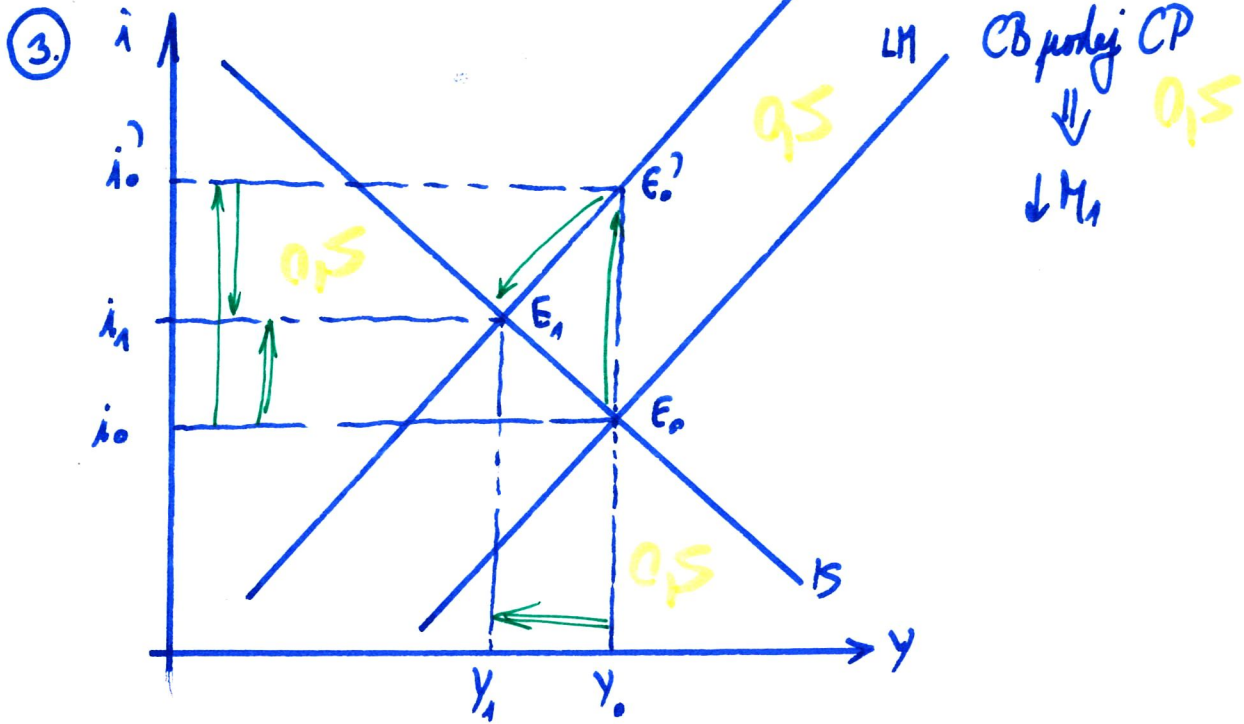
② a)  $\Delta Y = \frac{1}{1 - c(1 - t)} \cdot \Delta I = \frac{-162}{1 - 0,8 \cdot (1 - 0,2)} = -450 \text{ ml. \$}$

b)  $\Delta M_1 = \Delta Y \cdot V = -450 : 2,5 = -180 \text{ ml. \$}$

$$\Delta D = \frac{\Delta M_1 \cdot R}{1 - R} = \frac{-180 \cdot 0,1}{1 - 0,1} = -20 \text{ ml. \$}$$

Centrálny banka podá CP na 20 ml. \$.

MaE - nar. c) - str. 2



- $\uparrow$  populace  $\uparrow C$
- optimismus  $\uparrow I$
- $\uparrow M_1$   $\uparrow G$
- náhrup CP  $\uparrow X$
- náhrup DR  $\downarrow M$
- $\downarrow R$   $\uparrow TR$
- $\downarrow$  účel. ú. s.  $\downarrow T_a$
- rehabilitační CZK 0,5

0,25

0,75

- 5.) a) NE. ... o analýzaci, resp. obnovovací investice  
 b) ANO.
- 1