

Jméno a příjmení:
Číslo studenta:

Příjmení cvičícího:

-
- 1) O ekonomice znáte následující údaje: amortizace 110 mil. £, čisté investice 800 mil. £, čisté příjmy z úroků 10 mil. £, dovozní clo 10 %, dovozy 600 mil. £, mzdy 700 mil. £, nepřímé daně 150 mil. £, přímé daně 800 mil. £, renty 40 mil. £, rychlost obratu peněz 4,00, skutečná nabídka peněz M_1 400 mil. £, spotřeba 650 mil. £, transfery 460 mil. £, vývozy 500 mil. £, zisky 990 mil. £.
 - Určete typ aplikované fiskální politiky.
 - Určete typ aplikované monetární politiky.
 - 2) Předpokládejte **třísektorový** model ekonomiky, kterou charakterizují následující indikátory: mezní sklon k úsporám 5 %, sazba důchodové daně 20 %, autonomní spotřeba 80 mil. £, autonomní daně 60 mil. £, investice 290 mil. £, povinné minimální rezervy 5 %, rychlost obratu peněz 3,00, transferové platby 160 mil. £, vládní výdaje na nákup zboží a služeb 231 mil. £.
 - Rozhodněte, jaká je velikost **disponibilního** důchodu, je-li ekonomika v rovnováze.
 - Vyčíslete objem spotřebních výdajů domácností.
 - 3) Na devizovém trhu s českou korunou ukažte výchozí rovnováhu. Jak se tato rovnováha změní v důsledku masivního zvýšení objemů vývozu z české ekonomiky? Co se stane s kurzem české koruny?
 - 4) Ilustrujte na neoklasickém modelu *AD-AS* dopady technologického pokroku. Rozhodněte, jak se změní reálný produkt, cenová hladina, reálné mzdové sazby a míra nezaměstnanosti.
 - 5) Rozhodněte o pravdivosti následujících dvou tvrzení a nepravdivá tvrzení opravte:
 - Efekt multiplikátoru představuje několikanásobně větší zvýšení investic v důsledku růstu důchodu (produktu).
 - Cyklické saldo státního rozpočtu je velikost schodku nebo přebytku státního rozpočtu, který realizuje vláda v situaci, kdy je ekonomika na potenciálu.

MaE I. - nr. 4) - sh. 1

$$\textcircled{1.} \text{ a) } n\text{GDP} = w + mi + r + a + p + Te = 700 + 10 + 40 + 110 + 990 + 150 = 2000 \text{ mil. } \text{£}$$

$$G = n\text{GDP} - C - I_g - X + M = 2000 - 650 - (800 + 110) - 500 + 600 = 540 \text{ mil. } \text{£}$$

$$BS = T_d + Te + dr \cdot M - G - TR = 800 + 150 + 0,1 \cdot 600 - 540 - 460 = +10 \text{ mil. } \text{£}$$

\Rightarrow FRes ^{0,5}

$$\text{b) } n\text{GDP} = \text{opt. } M_1 \cdot V \Rightarrow \text{opt. } M_1 = \frac{n\text{GDP}}{V} = \frac{2000}{4} = 500 \text{ mil. } \text{£}$$

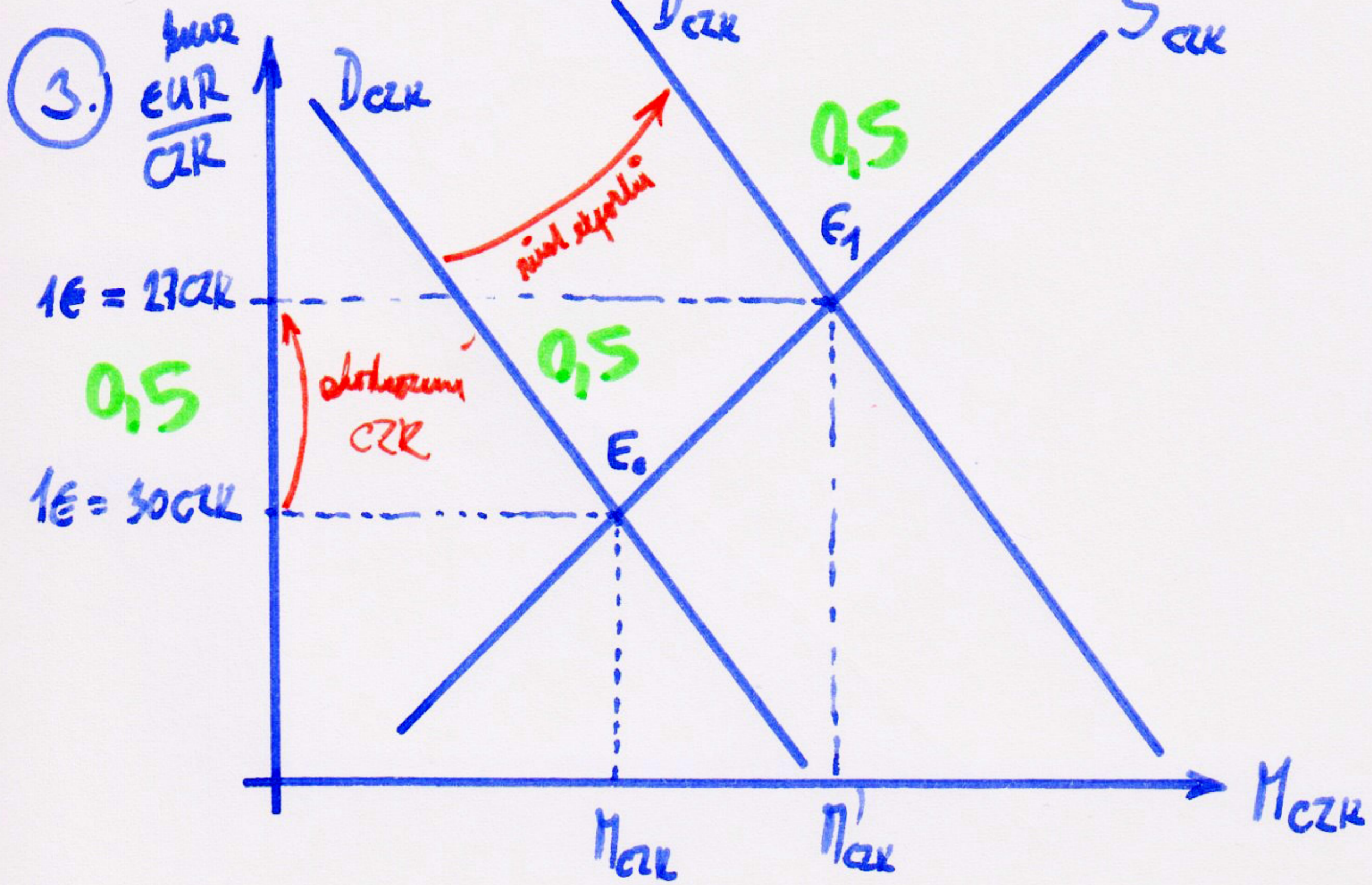
struk. $M_1 = 400 \text{ mil. } \text{£}$ ^{0,5} $MRes$ ^{0,5}

$$\textcircled{2.} \text{ a) } Y_0 = \frac{1}{1 - c(1 - t)} \cdot (C_a + cTR - cT_a + I + G) = \frac{80 + 0,95 \cdot (160 - 60) + 290 + 231}{1 - 0,95 \cdot (1 - 0,2)} =$$
$$= \frac{696}{0,24} = 2900 \text{ mil. } \text{£}$$

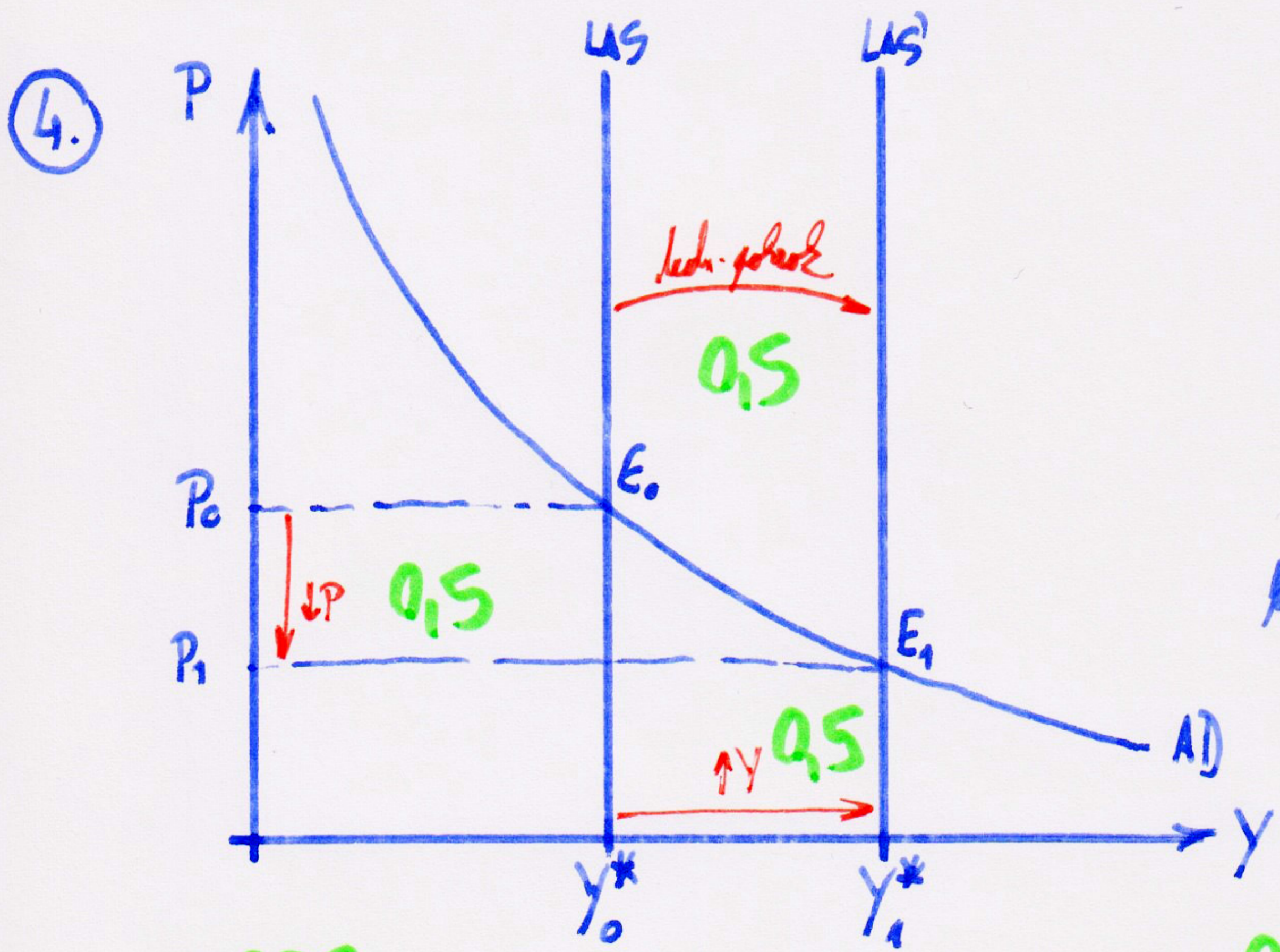
$$YD = Y_0 - T_a - t \cdot Y_0 + TR = 2900 - 60 - 0,2 \cdot 2900 + 160 = 2420 \text{ mil. } \text{£}$$

$$\text{b) } C = C_a + c \cdot YD = 80 + 0,95 \cdot 2420 = 2379 \text{ mil. } \text{£}$$

MqE I. - var. k) - str. 2



0,5
 kurz české koruny posílí
 (depreciace / oslabení CZK)



↑Y
 ↓P 0,5
 ↑ $\frac{W}{P}$
 konv. M na M*

5. a) NE. ... zvýšení důchodu (produktu) a následně růstu investic.
 b) NE. Strukturální saldo státního rozpočtu je záporné...