

Jméno a příjmení:
Číslo studenta:

Příjmení cvičícího:

1) Situace na trhu práce je v jednotlivých letech charakterizovaná následující tabulkou:

	2012	2013	2014	2015
<i>volná místa</i>	1 250		1 224	
<i>zaměstnaní</i>	14 500	14 625		14 040
<i>nezaměstnaní</i>				1 920
<i>ostatní ek. aktivní</i>	7 500	7 875	8 160	8 040
<i>ek. aktivní celkem</i>		25 000	24 000	
<i>míra nezaměstnanosti</i>			7,00%	
<i>míra přirozené nezaměstnanosti</i>	5,00%			5,10%
<i>míra cyklické nezaměstnanosti</i>		4,95%		

- Určete míru cyklické nezaměstnanosti v roce 2013 a míru zaměstnanosti v roce 2015.
 - Rozhodněte, v jaké fázi hospodářského cyklu se uvedená ekonomika nacházela v roce 2014.
- 2) Předpokládejte rovnovážný stav čtyřsektorové ekonomiky, kterou charakterizují následující indikátory: mezní sklon ke spotřebě 0,88, sazba důchodové daně 22 %, mezní sklon k dovozu 10,64 %, autonomní daně 500 mld. \$, autonomní dovozy 3 600 mld. \$, autonomní spotřeba 680 mld. \$, investice 7 500 mld. \$, transferové platby 2 000 mld. \$, vládní výdaje na nákup zboží a služeb 9 500 mld. \$ a vývozy 5 600 mld. \$.
- Určete velikost rovnovážného produktu této ekonomiky.
 - Vypočítejte, jak a o kolik se změní saldo státního rozpočtu v případě zvýšení vládních nákupů o 840 mld. \$.
- 3) Zachyťte na grafu poptávkovou inflaci (tzn. inflaci taženou poptávkou) v neoklasickém pojetí v dlouhém období a uveďte tři faktory, které tento typ inflace způsobují.
- 4) V keynesovském modelu s osou 45° znázorněte rovnovážný produkt ve třísektorové ekonomice. Ukažte, jak se tento rovnovážný důchod změní v důsledku zvýšení autonomních daní v ekonomice (ceteris paribus).
- 5) Rozhodněte o pravdivosti následujících dvou tvrzení a nepravdivá tvrzení opravte:
- Česká koruna je volně směnitelná měna s neomezenou oscilací kurzu.
 - Poloha dlouhodobé Phillipsovy křivky závisí na velikosti přirozené míry nezaměstnanosti.

MaE I. - nar. c) - sh. 1

0,5

1. a) $M_{CYK, 2013} = \underline{4,95\%}$ 0,5

$$r_{2013} = \frac{E}{EA} = \frac{14040}{14040 + 1920 + 8040} = \underline{58,5\%}$$

b) $M_{2014}^* = \frac{\text{volni mieta}}{EA} = \frac{1224}{24000} = 5,1\% \Rightarrow M_{CYK, 2014} = M_{2014} - M_{2014}^* = 7\% - 5,1\% = 1,9\%$ 0,5

$$M_{2015} = \frac{U}{E+U+O} = \frac{1920}{14040+1920+8040} = 8\% \Rightarrow M_{CYK, 2015} = M_{2015} - M_{2015}^* = 8\% - 5,1\% = 2,9\%$$

0,5

\Rightarrow v roku 2014 je ekonomika na vrchole

2. a) $Y_0 = \frac{Ca + cTR - cTq + I + G + X - Ma}{1 - c(1-L) + m} = \frac{690 + 0,88 \cdot (2000 - 500) + 7500 + 9500 + 5600 - 3600}{1 - 0,88 \cdot (1 - 0,22) + 0,1064}$ 0,5

$$= \frac{21000}{0,42} = \underline{50000 \text{ mld. \$}}$$
 0,5

b) $\Delta Y_0 = \frac{\Delta G}{1 - c(1-L) + m} = \frac{+840}{0,42} = +2000 \text{ mld. \$}$ 0,5

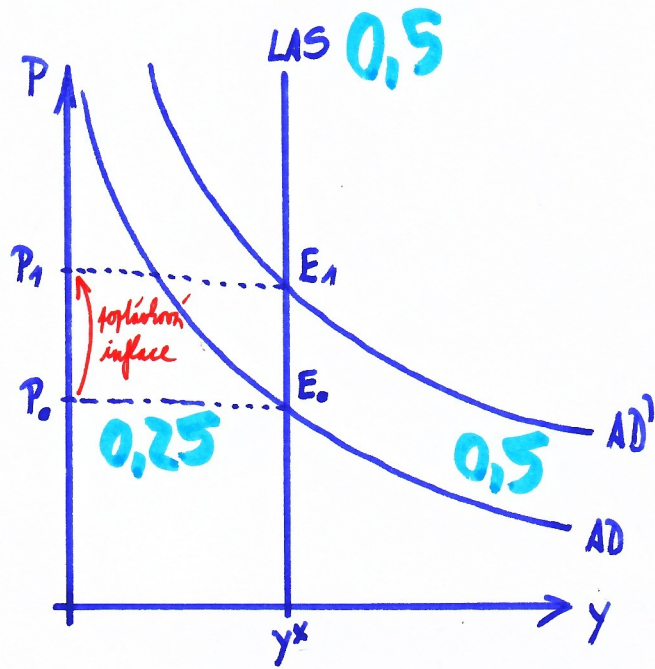
$$\Delta BS = \Delta Tq + L \cdot \Delta Y - \Delta G - TR = 0 + 0,22 \cdot 2000 - 840 - 0 = -400 \text{ mld. \$}$$

Galdo vypočítan nehodí o 400 mld. \$ 0,5

MaE I. - var. c) - str. 2

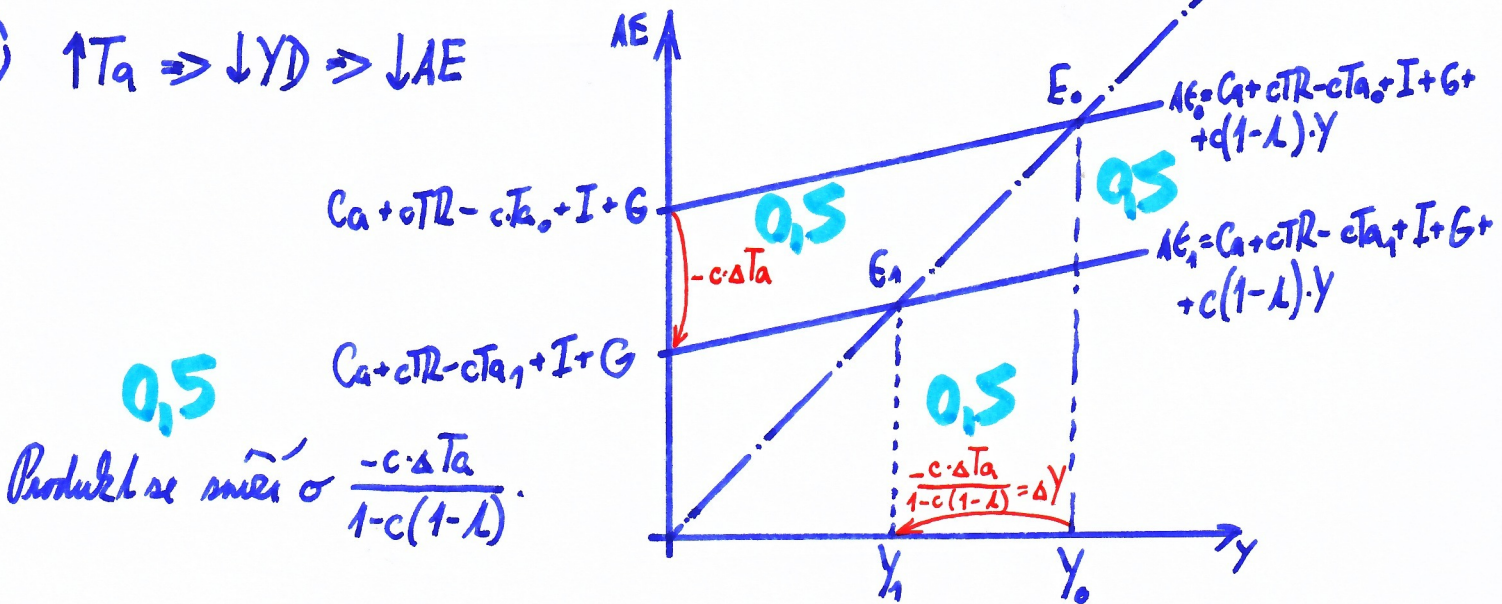
- ③ mobil. \Rightarrow W puvěné
 \Rightarrow LAS smlá

- \Rightarrow \uparrow TR
 \downarrow T_a 0,75
 \uparrow G
 \uparrow M_1 \leftarrow nákup CP
nákup DR
 \downarrow R
 \downarrow pábl. úr. soub.



anohodnocení kurzů domácí měny ...

- ④ $\uparrow T_a \Rightarrow \downarrow YD \Rightarrow \downarrow AE$



- ⑤ a) ANO. \uparrow
b) ANO. \uparrow