

Jméno a příjmení:
Číslo studenta:

Příjmení cvičícího:

1) Situace na trhu práce je v jednotlivých letech charakterizovaná následující tabulkou:

	2012	2013	2014	2015
volná místa	1 350		1 440	
zaměstnaní	17 700	18 290		18 600
nezaměstnaní				2 976
ostatní ek. aktivní	9 450	9 579	9 856	9 424
ek. aktivní celkem		31 000	32 000	
míra nezaměstnanosti			9,70%	
míra přirozené nezaměstnanosti	4,50%			4,60%
míra cyklické nezaměstnanosti		5,50%		

- Určete míru cyklické nezaměstnanosti v roce 2012 a míru zaměstnanosti v roce 2014.
 - Rozhodněte, v jaké fázi hospodářského cyklu se uvedená ekonomika nacházela v roce 2013.
- 2) Předpokládejte rovnovážný stav čtyřsektorové ekonomiky, kterou charakterizují následující indikátory: mezní sklon k úsporám 11 %, sazba důchodové daně 10 %, mezní sklon k dovozu je 10,10 %, sazba dovozního cla 0 %, autonomní daně 270 mld. \$, autonomní dovozy 560 mld. \$, autonomní spotřeba 637 mld. \$, investice 3 200 mld. \$, transferové platby 970 mld. \$, vládní výdaje na nákup zboží a služeb 2 000 mld. \$ a vývozy 2 200 mld. \$.
- Rozhodněte, jaký typ fiskální politiky aplikuje vláda.
 - Vypočítejte, jak a o kolik se změní saldo státního rozpočtu v případě zvýšení transferových plateb o 180 mld. \$.
- 3) V neoklasickém modelu *AD-AS* zachyťte dlouhodobé dopady expanzivní monetární politiky realizované centrální bankou. Uveďte alespoň tři nástroje, jež může centrální banka k provedení monetární expanze použít.
- 4) Graficky znázorněte keynesovský trh práce. Ukažte, jak se na tomto trhu v krátkém období projeví uvolnění překážek pro příliv pracovních sil ze zahraničí do domácí ekonomiky. Jak se v krátkém období změní míra nezaměstnanosti a nominální mzdová sazba?
- 5) Rozhodněte o pravdivosti následujících dvou tvrzení a nepravdivá tvrzení opravte:
- Hrubý domácí produkt se od čistého domácího produktu liší o velikost opotřebení investičního majetku (tj. o velikost amortizace).
 - Došlo-li (*ceteris paribus*) v domácí ekonomice k růstu úrokových měr, pak na finančním účtu platební bilance se bude prosazovat tendence k růstu jeho přebytku či poklesu jeho deficitu.

Ma E I. - mr. g) - sh. 1

$$\textcircled{1} \text{ a) } M_{12}^* = \frac{\text{vlna' m\u00edsta}_{12}}{EA_{12}} \Rightarrow EA_{12} = \frac{\text{vlna' m\u00edsta}_{12}}{M_{12}^*} = \frac{1350}{0,045} = 30\,000$$

$$EA = E + U + O \Rightarrow U_{12} = EA_{12} - E_{12} - O_{12} = 30\,000 - 17\,700 - 9\,450 = 2\,850$$

$$M_{12} = \frac{U_{12}}{EA_{12}} = \frac{2\,850}{30\,000} = 9,5\% \Rightarrow \mu_{\text{cyk},12} = \underline{5\%} \quad 0,5$$

$$M_{14} = \frac{U_{14}}{EA_{14}} \Rightarrow U_{14} = M_{14} \cdot EA_{14} = 9,7\% \cdot 32\,000 = 3\,104$$

$$\Rightarrow E_{14} = EA_{14} - U_{14} - O_{14} = 32\,000 - 3\,104 - 9\,856 = 19\,040$$

$$L_{14} = \frac{E_{14}}{EA_{14}} = \frac{19\,040}{32\,000} = \underline{59,5\%} \quad 0,5$$

$$\text{b) } \mu_{\text{cyk},12} = M_{12} - M_{12}^* = 9,5\% - 4,5\% = 5\%$$

$$\mu_{\text{cyk},13} = 5,5\%$$

0,5

0,5
dn\u00e9

$$\mu_{\text{cyk},14} = M_{14} - M_{14}^* = 9,7\% - \frac{1\,440}{32\,000} = 5,2\%$$

$$\textcircled{2} \text{ a) } Y_0 = \frac{C_e + cTR - cT_q + I + G + X - Ma}{1 - c(1 - k) + m} = \frac{637 + 0,89 \cdot (970 - 270) + 3200 + 2000 + 2200 - 560}{1 - 0,89 \cdot (1 - 0,1) + 0,101}$$

$$Y_0 = \frac{8100}{0,3} = 27\,000 \text{ mld } \$$$

0,5

$$BS = T_q + L \cdot Y - G - TR = 270 + 0,1 \cdot 27\,000 - 2000 - 970 = 0 \text{ mld. } \$$$

0,5

F. need. (vyplomany' st. v\u00e9p\u00e9l)

$$\text{b) } \Delta Y_0 = \frac{c \cdot \Delta TR}{1 - c(1 - k) + m} = \frac{0,89 \cdot (+180)}{0,3} = +534 \text{ mld. } \$$$

0,5

0,5

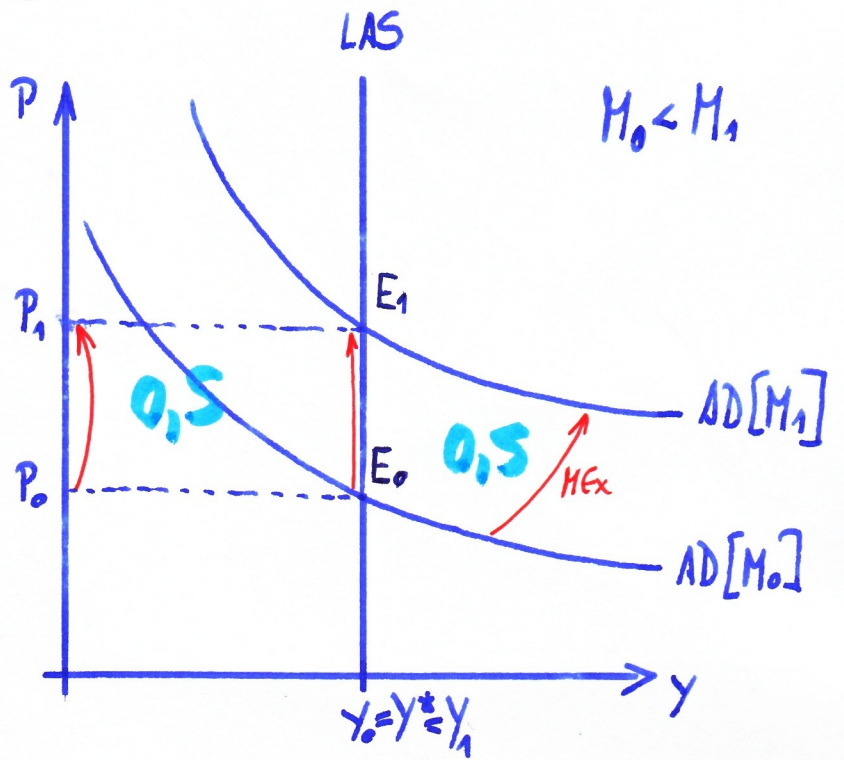
$$\Delta BS = \Delta T_q + L \cdot \Delta Y - \Delta G - \Delta TR = 0 + 0,1 \cdot 534 - 0 - 180 = \underline{-126,6 \text{ mld. } \$}$$

MaE I. - var. g) - ch. 2

③) $ME_x \Rightarrow \uparrow AD$

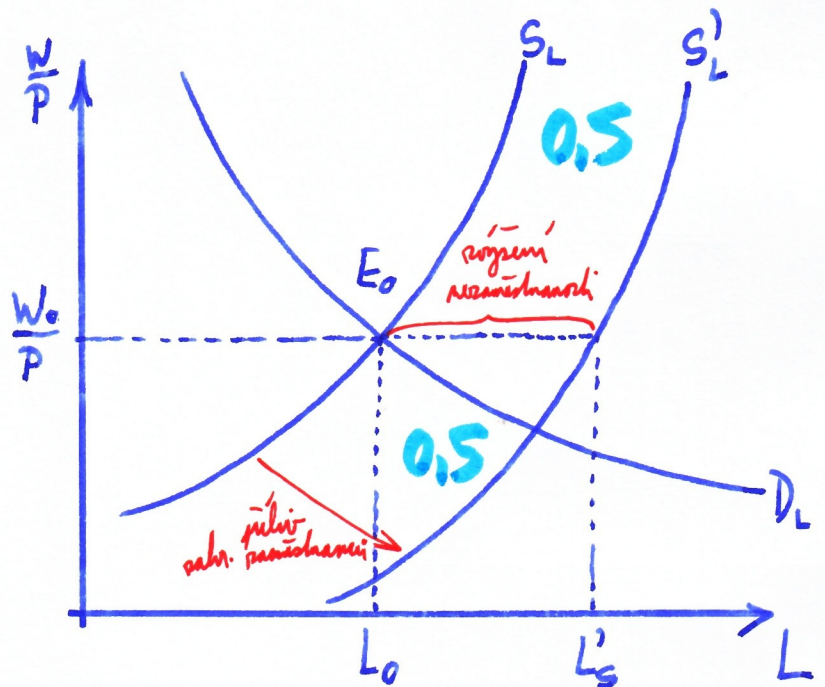
LR, neoklas. \Rightarrow W puzenie
 $\Rightarrow Y_0 = Y^*$

\Rightarrow naby CP
 naby DR \uparrow
 $\downarrow R$
 \downarrow cahl. ur. mest



④) keynes. \Rightarrow W fieni
 volnemi pichack $\Rightarrow \uparrow S_L$

$\uparrow u \uparrow$ W fieni



⑤) a) ANO. \uparrow

b) ANO. \uparrow