

Jméno a příjmení:
Číslo studenta:

Příjmení cvičícího:

- 1) Otevřenou ekonomiku charakterizují následující údaje: amortizace 30 \$, čisté investice 350 \$, čisté příjmy z podnikání v zahraničí -200 \$, čisté příjmy z úroků -50 \$, dovozní clo 10 %, dovozy 440 \$, mzdy 580 \$, přímé daně 180 \$, renty 120 \$, rychlost obratu peněz 2,50, skutečná nominální nabídka peněz 490 \$, spotřeba 580 \$, transfery 220 \$, vládní nákupy zboží a služeb 180 \$, vývozy 500 \$, zisky 400 \$.
 - Vypočítejte velikost hrubého národního důchodu.
 - Vypočítejte velikost čistého domácího produktu.
 - Určete typ aplikované fiskální politiky.
 - Určete typ aplikované monetární politiky.
- 2) O hypotetické otevřené ekonomice znáte tyto údaje: mezní sklon ke spotřebě je 90 %, daňová sazba je 30 %, mezní sklon k dovozu je 13 %, rychlost obratu peněz v ekonomice je 2,90 a povinné minimální rezervy jsou 4 %. Centrální banka udržuje soustavně množství peněz v oběhu na optimální úrovni dané Fisherovou transakční rovnicí.
 - Vypočítejte, jak se změní rovnovážný důchod, pokud dojde ke snížení transferů 5 800 \$.
 - Rozhodněte, zda by po tomto zásahu vlády do ekonomiky měla centrální banka nakupovat nebo prodávat cenné papíry a v jakém objemu by měla tuto transakci realizovat.
- 3) Graficky znázorněte trh peněz, označte výchozí rovnováhu. Zachyťte, jak se na trhu s penězi projeví (*ceteris paribus*) nákup cenných papírů provedený centrální bankou.
- 4) Ilustrujte na neklasickém modelu *AD-AS* dopady technologického pokroku. Rozhodněte, jak se změní reálný produkt, cenová hladina, reálné mzdové sazby a míra nezaměstnanosti.
- 5) Rozhodněte o pravdivosti následujících dvou tvrzení a nepravdivá tvrzení opravte:
 - Amortizace a nepřímé daně jsou složkou hrubého domácího produktu počítaného příjmovou (důchodovou) metodou.
 - Ve třísektorovém modelu ekonomiky platí v rovnováze rovnost celkových úspor a celkových investic.

MaEI. - ran. i) - sh. 1

① a) $GDP = C + I_G + G + NX = 580 + (350 + 30) + 180 + (500 - 440) = 1200 \$$

$GNI = GDP + NPI = 1200 - 200 = \underline{1000 \$}$ 0,5

b) $NDP = GDP - a = 1200 - 30 = \underline{1170 \$}$ 0,5

c) $T_e = GDP - w - mü - \pi - a - f = 1200 - 580 + 50 - 120 - 30 - 400 = 120 \$$

$BS = T_b + T_e + ds \cdot M - TR - G = 180 + 120 + 0,1 \cdot 440 - 220 - 180 = -56 \$$

0,5 FE_x

d) $opt. M_1 \cdot V = n \cdot GDP \Rightarrow opt. M_1 = GDP : V = 1200 : 2,5 = 480 \$$

akt. $M_1 = 490 \$$

akt. $M_1 > opt. M_1 \Rightarrow \underline{MEx}$ 0,5

② a) $\Delta Y = \frac{c \cdot \Delta TR}{1 - c \cdot (1 - L) + m} = \frac{0,9 \cdot (-5800)}{1 - 0,9 \cdot (1 - 0,3) + 0,13} = \underline{-10440 \$}$ 0,5

b) $\Delta M_1 \cdot V = \Delta Y \Rightarrow \Delta M_1 = \Delta Y : V = -10440 : 2,9 = -3600 \$$

0,5

$\Delta M_1 = \frac{\Delta D \cdot (1 - R)}{R} \Rightarrow \Delta D = \frac{\Delta M_1 \cdot R}{1 - R} = \frac{-3600 \cdot 0,04}{1 - 0,04} = -150 \$$

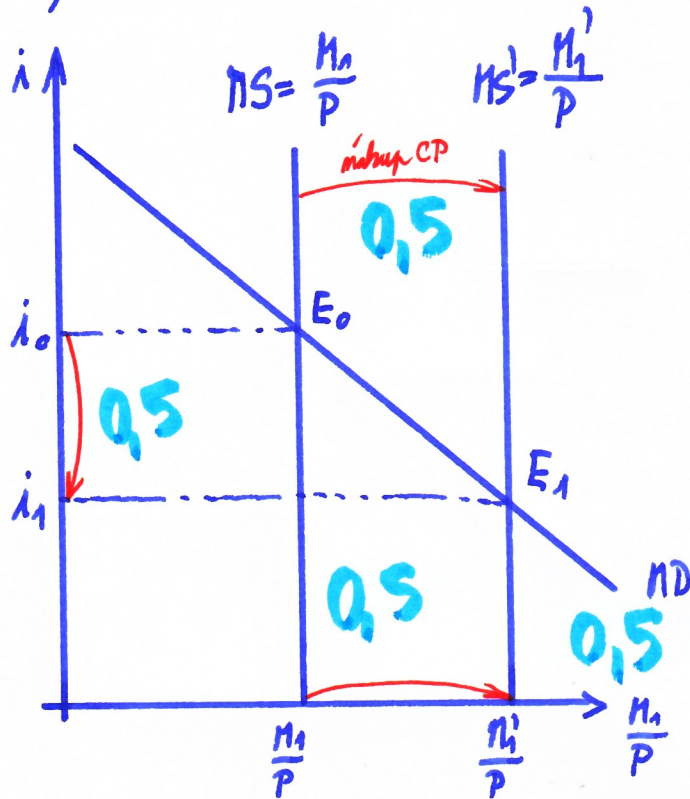
CB by mila prodal CP u hodnoti 150 \$.

0,5

M_aE I. - var. i) - str. 2

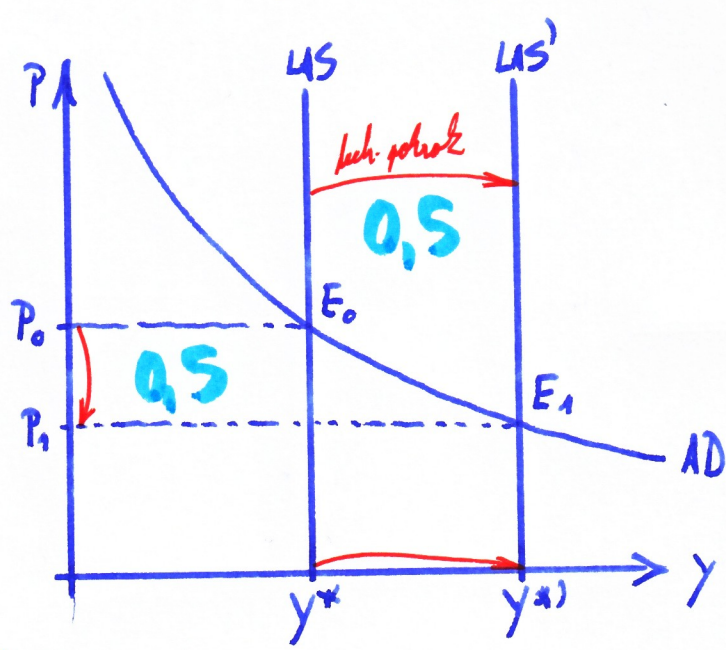
③ nákup CP

⇓
 $\uparrow M_1/P$
 ⇓
 $\uparrow MS$



④ tech. pokrok

⇓
 $\uparrow y^*$



↓ P
 $\uparrow y$
 $\uparrow \frac{w}{P}$
 $\mu = \mu^*$

⑤ a) ANO. ↗

b) NE. Ve dvou sektorovém modelu ekonomiky...

0,25 0,35