

**Jméno a příjmení:**  
**Číslo studenta:**

**Příjmení cvičícího:**

- 1) Otevřenou ekonomiku charakterizují následující údaje: amortizace 30 \$, čisté investice 360 \$, čisté příjmy z podnikání v zahraničí -210 \$, čisté příjmy z úroků -50 \$, deflátor GDP 110, dovozy 440 \$, mzdy 580 \$, dovozní clo 10 %, renty 130 \$, rychlost obratu peněz 2,20, přímé daně 121 \$, spotřeba 580 \$, transfery 205 \$, skutečná nominální nabídka peněz 560 \$, vývozy 500 \$, zisky 400 \$, vládní nákupy zboží a služeb 180 \$.
  - Vypočítejte velikost nominálního hrubého domácího produktu.
  - Vypočítejte velikost nominálního hrubého národního důchodu.
  - Vypočítejte velikost reálného hrubého domácího produktu (GDP ve stálých cenách).
  - Určete typ aplikované fiskální politiky.
- 2) O otevřené ekonomice znáte tyto údaje: mezní sklon ke spotřebě je 0,81, daňová sazba je 25 %, mezní sklon k dovozu 10,75 %, rychlost obratu peněz v ekonomice je 2,50 a povinné minimální rezervy jsou 5 %. Centrální banka udržuje soustavně množství peněz v oběhu na optimální úrovni dané Fisherovou transakční rovnicí.
  - Vypočítejte, jak se změní rovnovážný důchod, pokud dojde ke snížení autonomních daní o 45 125 tis. \$.
  - Rozhodněte, zda by po tomto zásahu vlády do ekonomiky měla centrální banka nakupovat nebo prodávat cenné papíry a v jakém objemu by měla tuto transakci realizovat.
- 3) Graficky znázorněte trh peněz, označte výchozí rovnováhu. Zachyťte, jak se na trhu s penězi projeví (*ceteris paribus*) snížení základních úrokových sazeb centrální bankou.
- 4) Ilustrujte na keynesovském modelu *AD-AS* krátkodobé dopady snížení autonomních daní hrazených domácnostmi. Rozhodněte, jak se změní reálný produkt, cenová hladina, reálná mzda a míra nezaměstnanosti.
- 5) Rozhodněte o pravdivosti následujících dvou tvrzení a nepravdivá tvrzení opravte:
  - Po odečtení hodnoty amortizace od výše nominální GDP dostáváme úroveň reálného GDP.
  - Strukturální saldo státního rozpočtu je schodek nebo přebytek státního rozpočtu, který realizuje vláda v situaci, kdy je ekonomika na svém potenciálu.

MaE I. - var. m) - str. 1

$$\textcircled{1.} \text{ a) } m \text{ GDP} = C + I_g + G + NX = 580 + (360 + 30) + 180 + (500 - 440) = \underline{\underline{1210 \$}} \quad 0,5$$

$$\text{b) } m \text{ GNI} = m \text{ GDP} + \text{NPI} = 1210 + (-210) = \underline{\underline{1000 \$}} \quad 0,5$$

$$\text{c) } n \text{ GDP} = m \text{ GDP} : \text{IPD} = 1210 : 1,10 = \underline{\underline{1100 \$}} \quad 0,5$$

$$\text{d) } T_e = m \text{ GDP} - w - \text{mü} - n - a - f = 1210 - 580 - (-50) - 130 - 30 - 400 = 120 \$$$

$$\text{do. M} = 0,1 \cdot 440 = 44 \$$$

$$\text{BS} = T_b + T_e + \text{do. M} - \text{TL} - G = 121 + 120 + 44 - 205 - 180 = \underline{\underline{-100 \$}} \quad 0,5$$

Flex

$$\textcircled{2.} \text{ a) } \Delta Y = \frac{-c \cdot \Delta T_a}{1 - c(1 - L) + m} = \frac{-0,81 \cdot (-45125)}{1 - 0,81 \cdot (1 - 0,25) + 0,1075} = \frac{+36551,25}{0,5} =$$

$$\Delta Y = \underline{\underline{+73102,5 \text{ Mio. \$}}} = \Delta m \text{ GDP} \quad 0,5$$

$$\text{b) } \Delta M_1 = \Delta m \text{ GDP} : V = +73102,5 : 2,5 = +29241 \text{ Mio. \$} \quad 0,5$$

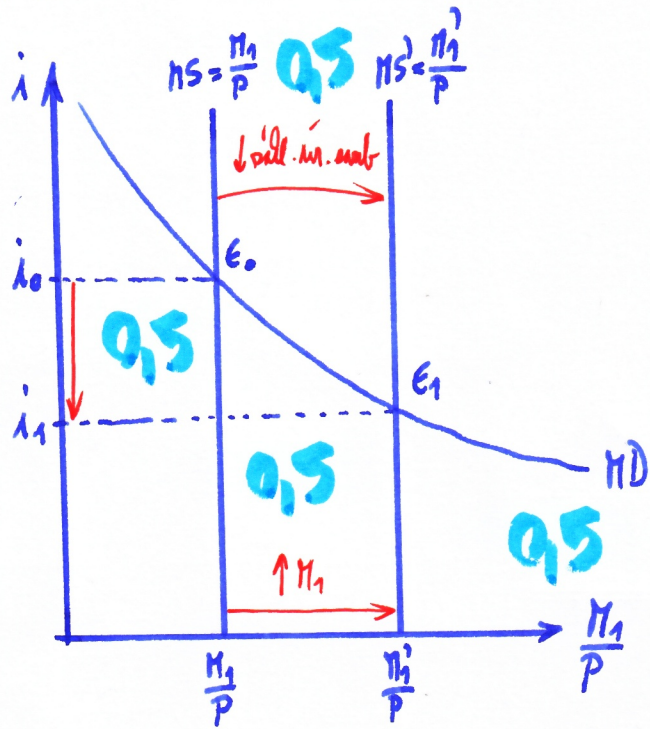
$$\Delta D = \Delta M_1 \cdot R : (1 - R) = +29241 \cdot 0,05 : 0,95 = +1539 \text{ Mio. \$}$$

CB malouya' CP = hodnotu 1539 Mio. \\$.

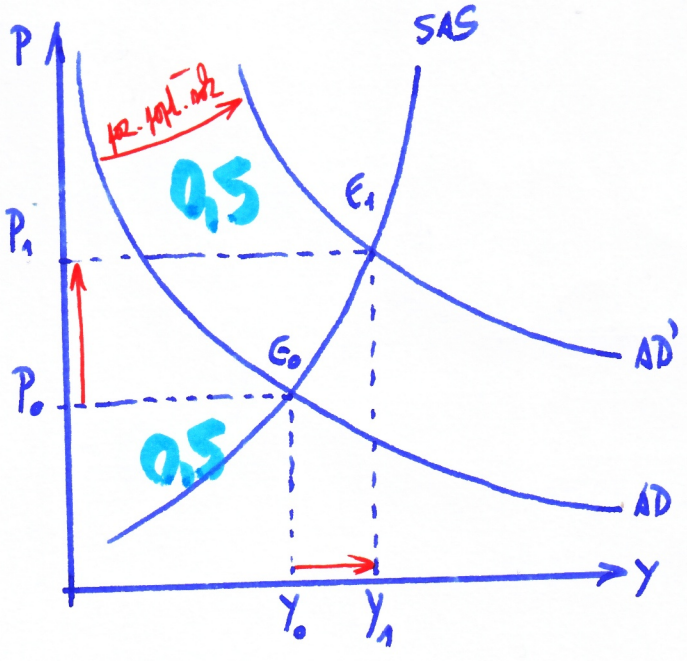
0,5

# MaE I. - var. m) - sl. 2

3.) ↓ *reāl. in. sauk*  
 ⇓  
 ↑ MS



4.) ↓  $T_a$   
 ⇓  
 ↑  $AE$   
 ⇓  
 ↑  $AD$



↑  $Y$    ↑  $P$   
 ↓  $\frac{W}{P}$    ↓  $u$    ↑

$0,25$     $0,75$

5.) a) NE. ... *dostāvinne īnovei nominālā lūko NDP.*  
 b) ANO.   ↑