

Jméno a příjmení:
Číslo studenta:

Příjmení cvičícího:

1) Ekonomiku charakterizují následující údaje:

amortizace	€ 20	mzdy	€ 650	skutečná nabídka peněz M_1	€ 830
čisté investice	€ 290	spotřeba	€ 560	transfery	€ 95
nepřímé daně	€ 50	renty	€ 110	čisté příjmy z úroků	- € 100
dovozní clo	10 %	vývozy	€ 380	rychlost obratu peněz	1,60
dovozy	€ 250	zisky	€ 470	sazba přímé daně	15 %

- Určete typ aplikované fiskální politiky.
 - Určete typ aplikované monetární politiky.
- 2) O hypotetické otevřené ekonomice znáte tyto údaje: mezní sklon ke spotřebě je 90 %, daňová sazba je 20 %, mezní sklon k dovozu je 12 %, rychlost obratu peněz v ekonomice je 2,85 a povinné minimální rezervy jsou 5 %. Centrální banka udržuje soustavně množství peněz v oběhu na optimální úrovni dané Fisherovou transakční rovnicí.
- Vypočítejte, jak se změní rovnovážný důchod, pokud dojde ke zvýšení transferů o 1 444 mil. Kč.
 - Rozhodněte, zda by po tomto zásahu vlády do ekonomiky měla centrální banka nakupovat nebo prodávat cenné papíry a v jakém objemu by měla tuto transakci realizovat.
- 3) Graficky znázorněte trh peněz, označte výchozí rovnováhu. Zachyťte, jak se na trhu s penězi projeví (ceteris paribus) snížení povinných minimálních rezerv centrální bankou.
- 4) Ilustrujte na keynesovském modelu AD-AS krátkodobé dopady zvýšení autonomních daní hrazených domácnostmi. Rozhodněte, jak se změní reálný produkt, cenová hladina, reálná mzda a míra nezaměstnanosti.
- 5) Rozhodněte o pravdivosti následujících dvou tvrzení a nepravdivá tvrzení opravte:
- Nominální GDP se od reálného GDP liší o velikost restitučních investic.
 - Strukturální saldo státního rozpočtu je schodek nebo přebytek státního rozpočtu, který realizuje vláda v situaci, kdy je ekonomika na potenciálu.

(a)

MaE I. - mm. a) - sh. 1

① a) $BS = T_c + T_d - G - TR + dr \cdot M$

$$mGDP = w + m_i + r + a + f + T_c = 650 + (-100) + 110 + 20 + 470 + 50 = 1200 \text{ €}$$

$$G = mGDP - C - I_v - a - X + M = 1200 - 560 - 290 - 20 - 380 + 250 = 200 \text{ €}$$

$$T_d = L \cdot mGDP = 0,15 \cdot 1200 = 180 \text{ €}$$

$$BS = 50 + 180 - 200 - 95 + 0,1 \cdot 250 = \underline{\underline{-40 \text{ €}}} \Rightarrow \underline{\underline{FEx}}$$

b) $opt. M_1 = \frac{mGDP}{v} = \frac{1200}{1,60} = \underline{\underline{750 \text{ €}}}$
struk. $M_1 = 830 \text{ €}$ } ME_x 0,5

② a) $\Delta Y = \frac{c \cdot \Delta TR}{1 - c(1 - L) + m} = \frac{0,9 \cdot (+1444)}{1 - 0,9 \cdot (1 - 0,2) + 0,12} = \frac{1299,6}{0,4} = \underline{\underline{+3249 \text{ mil. Kč}}}$

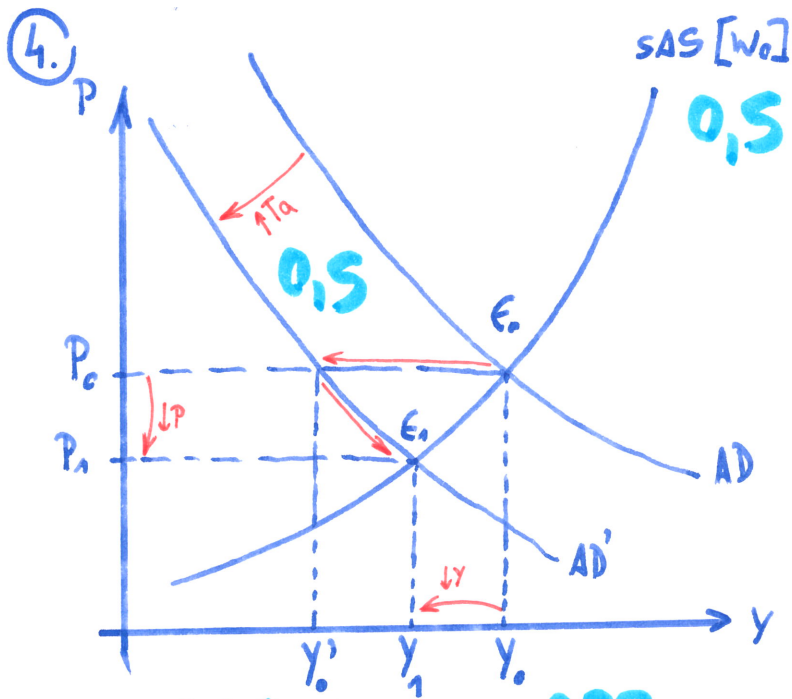
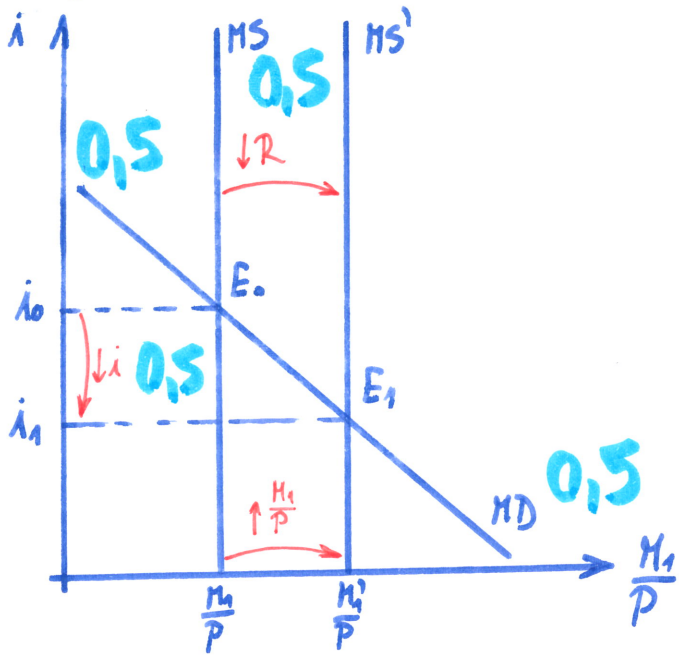
b) $\Delta M_1 = \frac{\Delta Y}{v} = \frac{+3249}{2,85} = +1140 \text{ mil. Kč}$

$$\Delta M_1 = \frac{\Delta D \cdot (1 - R)}{R} \Rightarrow \Delta D = \frac{\Delta M_1 \cdot R}{(1 - R)} = \frac{+1140 \cdot 0,05}{1 - 0,05} = \underline{\underline{+60 \text{ mil. Kč}}}$$

Centrální banka by měla nahradit CP
v hodnotě 60 mil. Kč.

$M_0 E I. - m. a) - st. 2$

③ $\downarrow R \Rightarrow \uparrow M_1 \Rightarrow \text{niel } MS$



$\uparrow T_a \Rightarrow \downarrow AE \Rightarrow \downarrow AD \Rightarrow \underline{\underline{\downarrow Y}}$
 $\Rightarrow \underline{\underline{\uparrow M}}$
 $\Rightarrow \underline{\underline{\uparrow \frac{W_0}{P}}}$ (W_0 is SR fixed)
 $\Rightarrow \underline{\underline{\downarrow P}}$

⑤ a) NE. ... σ emēnu cenoví hladiny. 0,25 0,75
 b) ANO. **1**