

Jméno a příjmení:
Číslo studenta:

Příjmení cvičícího:

1) Situace na trhu práce je v jednotlivých letech charakterizovaná následující tabulkou:

	2010	2011	2012	2013
<i>volná místa</i>		312	315	
<i>zaměstnaní</i>	6 180	6 344	6 510	6 678
<i>nezaměstnaní</i>				477
<i>ostatní ek. aktivní</i>	3 605	3 640	3 675	3 445
<i>u</i>	5,0%		3,0%	
<i>u*</i>		3,0%		3,0%
<i>u_{cyk}</i>	2,0%			

- Určete míru cyklické nezaměstnanosti v roce 2012 a míru zaměstnanosti v roce 2012.
 - Rozhodněte, v jaké fázi hospodářského cyklu se uvedená ekonomika nacházela v roce 2013.
- 2) Předpokládejte rovnovážný stav čtyřsektorové ekonomiky, kterou charakterizují následující indikátory: mezní sklon k úsporám 25 %, sazba důchodové daně 20 %, mezní sklon k dovozu je 15 %, autonomní spotřeba 900 mld. Kč, autonomní daně 460 mld. Kč, autonomní dovozy 950 mld. Kč, investice 1 860 mld. Kč, transferové platby 1 160 mld. Kč, vládní výdaje na nákup zboží a služeb 515 mld. Kč a vývozy 1 000 mld. Kč.
- Rozhodněte, jaký typ fiskální politiky aplikuje vláda.
 - Vypočítejte, jak a o kolik se změní saldo státního rozpočtu v případě snížení autonomních daní o 220 mld. Kč.
- 3) Zachyťte na grafu nabídkovou inflaci (tzn. inflaci tlačenou náklady) v modelu *AD-AS* v krátkém období a uveďte tři faktory, které tento typ inflace způsobují.
- 4) Graficky znázorněte keynesovský trh práce. Ukažte, jak se na tomto trhu projeví uvolnění překážek pro příliv pracovních sil ze zahraničí do domácí ekonomiky. Jak se změní míra nezaměstnanosti, nominální mzdová sazba a reálná mzdová sazba?
- 5) Rozhodněte o pravdivosti následujících dvou tvrzení a nepravdivá tvrzení opravte:
- Jestliže lze spotřební funkci dvousektorové ekonomiky zapsat: $C = 10 + 0,9 \cdot Y$, pak funkce úspor má podobu $S = -10 + 0,1 \cdot Y$.
 - Hrubý domácí produkt se od čistého domácího produktu liší o velikost amortizace.

MaE I. - var. g) - sh. 1

$$\textcircled{1} \text{ a) } u_{12} = \frac{U_{12}}{U_{12} + E_{12} + O_{12}} \Rightarrow 0,03 = \frac{U_{12}}{U_{12} + 6510 + 3675} = \frac{U_{12}}{U_{12} + 10185}$$

$$0,03 U_{12} + 305,55 = U_{12}$$

$$0,97 U_{12} = 30555 \Rightarrow \underline{U_{12} = 315 \text{ osob}}$$

$$\Rightarrow \mu_{\text{cyk}, 12} = \underline{0\%}$$

$$\text{m\u00e1ra p\u00e1m\u00e9stnanosti } E/L = \frac{E}{U+E+O} = \frac{6510}{315+6510+3675} = \underline{62\%}$$

$$\text{b) } \mu_{12} = 3\% = \mu_{12}^*$$

$$\mu_{13} = \frac{U}{U_{13} + E_{13} + O_{13}} = \frac{477}{477 + 6678 + 3445} = 4,5\% \Rightarrow \underline{\text{nech\u00e1}}$$

$$\textcircled{2} \text{ a) } BS = T_a + L \cdot Y_o - TR - G$$

$$Y_o = \frac{C_a + cTR - cT_a + I + G + X - M_a}{1 - c(1-L) + m} = \frac{900 + 0,75 \cdot (1160 - 460) + 1860 + 515 + 1000 - 950}{1 - 0,75 \cdot (1 - 0,2) + 0,15}$$

$$= \frac{3850}{0,55} = 7000 \text{ mld. Kč}$$

$$BS = 460 + 0,2 \cdot 7000 - 1160 - 515 = \underline{+185 \text{ mld. Kč}} \Rightarrow \underline{\text{FRes}}$$

$$\text{b) } \Delta BS = \Delta T_a + L \cdot \Delta Y_o - \Delta TR - \Delta G$$

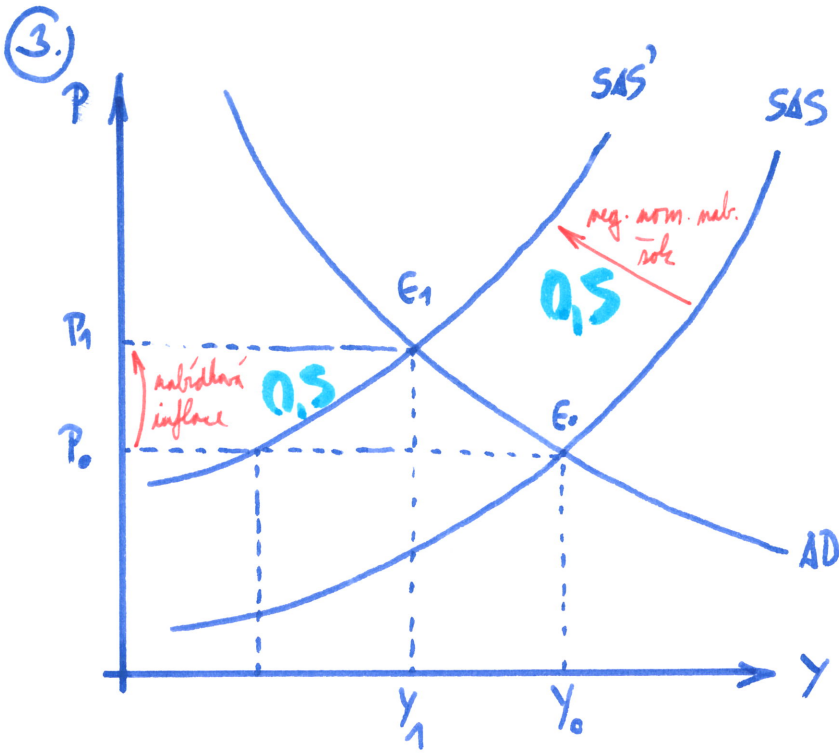
$$\Delta Y_o = \frac{-c \cdot \Delta T_a}{1 - c(1-L) + m} = \frac{-0,75 \cdot (-220)}{0,55} = +300 \text{ mld. Kč}$$

$$\Delta BS = -220 + 0,2 \cdot 300 - 0 - 0 = \underline{-160 \text{ mld. Kč}}$$

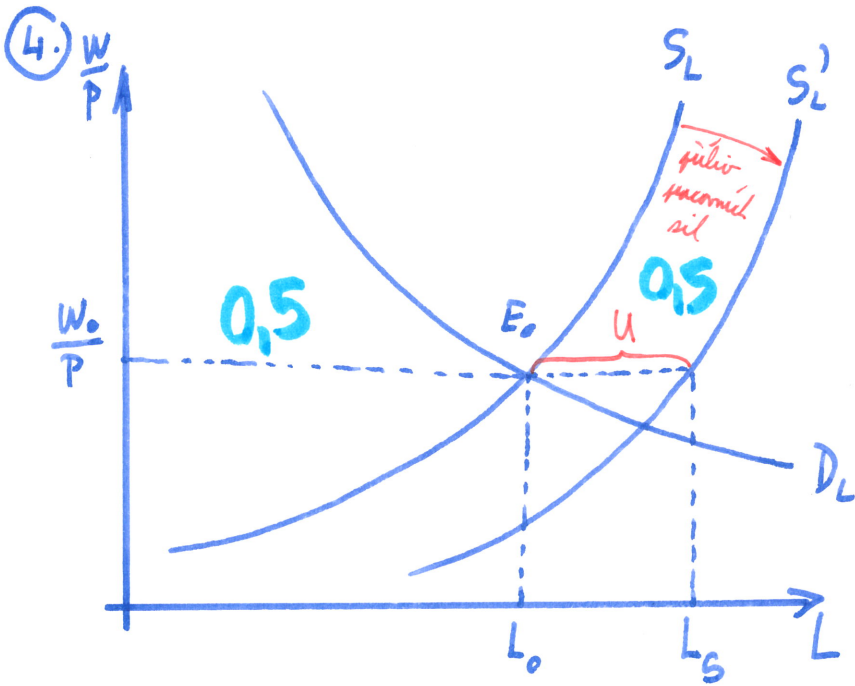
Saldo u chor\u00e1ch o 160 mld. Kč

0,5

MaE I. - var. g) - str. 2



- ↑ cen energi'
- ↑ cen roby ↑
- ↑ W
- ↑ nec. a rdr. fojisteni'
- ↑ DPPO



- ↑ M
- hod. W_0 ↑
- hod. $\frac{W_0}{P}$

- 5) a) ANO. ↑
 b) ANO. ↑