

Jméno a příjmení:
Číslo studenta:

Příjmení cvičícího:

1) Ekonomiku charakterizují následující údaje:

amortizace	€ 20	mzdy	€ 370	skutečná nabídka peněz M_f	€ 500
čisté investice	€ 290	spotřeba	€ 300	transfery	€ 77
nepřímé daně	€ 30	renty	€ 40	čisté příjmy z úroků	€ 50
dovozní clo	11%	vývozy	€ 170	rychlost obratu peněz	1,66
dovozy	€ 100	zisky	€ 320	sazba přímé daně	20%

- Určete typ aplikované fiskální politiky.
 - Určete typ aplikované monetární politiky.
- 2) O hypotetické otevřené ekonomice znáte tyto údaje: mezní sklon k úsporám je 20 %, daňová sazba je 20 %, mezní sklon k dovozu je 10 %, rychlost obratu peněz v ekonomice je 2,8 a povinné minimální rezervy jsou 5 %. Centrální banka udržuje soustavně množství peněz v oběhu na optimální úrovni dané Fisherovou transakční rovnicí.
- Vypočítejte, jak se změní rovnovážný důchod, pokud dojde ke zvýšení vládních nákupů o 3 059 mil. Kč.
 - Rozhodněte, zda by po tomto zásahu vlády do ekonomiky měla centrální banka nakupovat nebo prodávat cenné papíry a v jakém objemu by měla tuto transakci realizovat.
- 3) Graficky znázorněte trh peněz, označte výchozí rovnováhu. Zachyťte, jak se na trhu s penězi projeví (ceteris paribus) zvýšení povinných minimálních rezerv centrální bankou.
- 4) Ilustrujte na keynesovském modelu AD-AS dopady zvýšení odvodů na sociální a zdravotní pojištění. Rozhodněte, jak se změní reálný produkt, cenová hladina a míra nezaměstnanosti.
- 5) Rozhodněte o pravdivosti následujících dvou tvrzení a nepravdivá tvrzení opravte:
- Hrubý domácí produkt se od čistého domácího produktu liší o velikost restituečních investic.
 - Strukturální saldo státního rozpočtu je schodek nebo přebytek státního rozpočtu, který realizuje vláda v situaci, kdy je ekonomika na potenciálu.

MaE I. - mat a) - str. 1

$$\begin{aligned} \textcircled{1} \text{ a) } mGDP &= w + mi + n + a + f + Te = 370 + 50 + 40 + 20 + 320 + 30 = 830 \text{ €} \\ G &= mGDP - C - I_g - NX = 830 - 300 - (290 + 20) - (170 - 100) = 150 \text{ €} \\ BS &= Te + L \cdot mGDP - G - TR = 30 + 0,2 \cdot 830 - 150 - 77 = -20 \text{ €} \\ &\quad + \text{dr. } M \qquad \qquad \qquad + 0,11 \cdot 100 \qquad \qquad \Rightarrow \underline{\underline{FEX}} \end{aligned}$$

$$\text{b) } M_i \cdot V = mGDP$$

$$\text{opl. } M_i = \frac{mGDP}{V} = \frac{830}{1,66} = 500 \text{ €}$$

$$\text{drud. } M_i = 500 \text{ €} \quad \text{neutrálná 'monetárna' politika}$$

$$\textcircled{2} \text{ a) } \Delta Y = \frac{\Delta G}{1 - c(1-L) + m} = \frac{+3059}{1 - 0,8 \cdot (1 - 0,2) + 0,1} = \frac{+3059}{0,46} = +6650 \text{ mil. Kč}$$

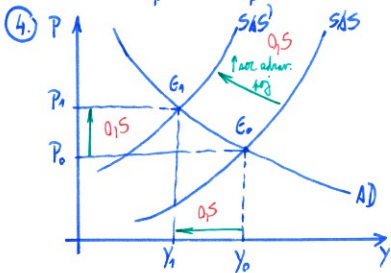
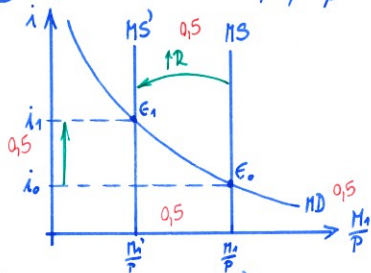
$$\text{b) } \Delta M_i \cdot V = \Delta Y \Rightarrow \Delta M_i = \frac{\Delta Y}{V} = \frac{+6650}{2,8} = +2350 \text{ mil. Kč}$$

$$\Delta M_i = \frac{\Delta D \cdot (1-R)}{R} \Rightarrow \Delta D = \frac{\Delta M_i \cdot R}{1-R} = \frac{+2350 \cdot 0,05}{1 - 0,05} = +125 \text{ mil. Kč}$$

Centrální banka malými cenou papírů v hodnotě 125 mil. Kč.

MaE I. - var. a) - str. 2

3. $\uparrow R \Rightarrow$ zmena MS, nov. $\frac{M_1}{P}$



\uparrow var. a) odvar. pojistení
 \Downarrow
 nižší náklady firem
 \Downarrow
 posun SAS dolů

$\downarrow Y$ $\uparrow P$ $\uparrow \mu$ 0,5

5. a) ANO. $I_2 = a$ 1

b) ANO. 1