

Jméno a příjmení:
Číslo studenta:

Příjmení cvičícího:

- 1) Předpokládejte, že **ve spotřebním koši** daného státu jsou obsaženy pouze následující tři typy komodit: Auta, Boty a Cukr, jejichž množství a tržní ceny ukazuje tabulka. Základním je rok 2010.

rok	Auta		Boty		Cukr	
	Q_A	P_A	Q_B	P_B	Q_C	P_C
2010	13	\$6 000	3 000	\$35,00	3 500	\$2,00
2011	14	\$6 200	2 900	\$36,20	3 600	\$2,40
2012	12	\$6 450	2 960	\$37,71	3 800	\$3,00

- Vypočítejte míru inflace (tempo růstu cenové hladiny) v roce 2011 a klasifikujte ji.
 - Rozhodněte, zda došlo v roce 2012 k dezinflaci.
- 2) Předpokládejte čtyřsektorový model ekonomiky, kterou charakterizují následující indikátory: mezní sklon k úsporám 15 %, sazba důchodové daně 22 %, mezní sklon k dovozu 12 %, autonomní spotřeba 2 000 mld. Kč, autonomní daně 1 160 mld. Kč, autonomní dovozy 2 300 mld. Kč, investice 6 900 mld. Kč, transferové platby 2 200 mld. Kč, vládní výdaje na nákup zboží a služeb 8 910 mld. Kč, vývozy 2 800 mld. Kč, skutečné množství peněz v oběhu 15 000 mld. Kč, rychlost obrátu peněz 3,0.
- Rozhodněte, jaký typ monetární politiky aplikuje centrální banka.
 - Rozhodněte, jaký typ fiskální politiky aplikuje vláda.
- 3) Graficky znázorněte neoklasický trh práce. Ukažte, jak se na trhu projeví otevření domácího trhu práce a příliv pracovní síly ze zahraničí. Jak se změní míra nezaměstnanosti, reálná mzdová sazba a reálný produkt v ekonomice?
- 4) V modelu *IS-LM* graficky znázorněte současnou rovnováhu trhu zboží a služeb a na trhu peněz. Dále zachyťte dopady snížení povinných minimálních rezerv centrální bankou.
- 5) Rozhodněte o pravdivosti následujících dvou tvrzení a nepravdivá tvrzení opravte:
- V české ekonomice je inflace zpravidla nerovnoměrná.
 - Sklon spotřební funkce je ve třísektorovém modelu určován mezním sklonem ke spotřebě a sazbou důchodové daně.

MaE I. - nar. d) - sh. 1

$$\textcircled{1.} \text{ a) } CPI_{10} = \frac{\sum P_{10} \cdot Q_{10}}{\sum P_{10} \cdot Q_{10}} \cdot 100 = 100$$

$$CPI_{11} = \frac{\sum P_{11} \cdot Q_{10}}{\sum P_{10} \cdot Q_{10}} = \frac{6200 \cdot 13 + 36,2 \cdot 3000 + 2,4 \cdot 3500}{6000 \cdot 13 + 35 \cdot 3000 + 2 \cdot 3500} = \frac{197600}{190000} \cdot 100 = 104$$

$$\pi_{11} = \frac{CPI_{11} - CPI_{10}}{CPI_{10}} = \frac{4}{100} = 4\% \quad \text{mirna inflace}$$

$$\text{b) } CPI_{12} = \frac{\sum P_{12} \cdot Q_{10}}{\sum P_{10} \cdot Q_{10}} = \frac{6450 \cdot 13 + 37,71 \cdot 3000 + 3 \cdot 3500}{190000} = \frac{207480}{190000} \cdot 100 = 109,2$$

$$\pi_{12} = \frac{CPI_{12} - CPI_{11}}{CPI_{11}} = \frac{5,2}{104} = 5\% \quad \text{neto \% deflacii}$$

$$\textcircled{2.} \text{ a) } mGDP = Y_o = \frac{C_a + cTR - cT_a + I + G + X - M_a}{1 - c(1-L) + m} = \frac{2000 + 0,15 \cdot (2200 - 1160) + 6900 + 8910 + 2800 - 2300}{1 - 0,85 \cdot (1 - 0,22) + 0,12} = \frac{19194}{0,457} = 42000 \text{ mld. Kč}$$

$$M_1 \cdot V = mGDP \Rightarrow \text{opl. } M_1 = \frac{mGDP}{V} = \frac{42000}{3,0} = 14000 \text{ mld. Kč}$$

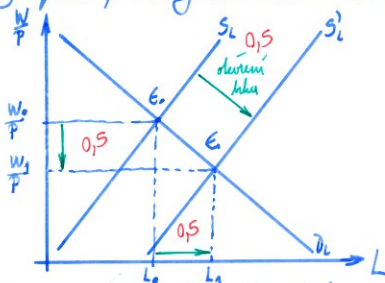
$$\text{struk. } M_1 = 15000 \text{ mld. Kč} \quad \text{MEEx}^{0,5}$$

$$\text{b) } BS = T_a + L \cdot Y_o - G - TR = 1160 + 0,22 \cdot 42000 - 8910 - 2200 = -710 \text{ mld. Kč}$$

FEEx^{0,5}

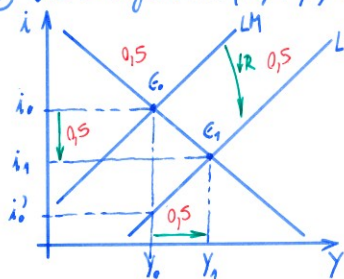
MaE I. - var. d) - str. 2

3. příliv prac síly ze zahraničí \Rightarrow růst S_L



0,5
nezměněnost státní na u^*
pokles $\frac{w}{p}$
růst Y^* (produkt státní na Y^*)

4. $\downarrow R \Rightarrow$ zvýšení MS (resp. $\uparrow \frac{M_1}{P}$) \Rightarrow posun LM dolů



5. a) ANO. 1

b) ANO. 1