

Jméno a příjmení:
Číslo studenta:

Příjmení cvičícího:

- 1) Předpokládejte, že ve **spotřebním koši** daného státu jsou obsaženy pouze následující tři typy komodit: Auta, Boty a Cukr, jejichž množství a tržní ceny ukazuje tabulka. Základním je rok 2010.

rok	Auta		Boty		Cukr	
	Q_A	P_A	Q_B	P_B	Q_C	P_C
2010	20	\$6 000	3 000	\$35	250	\$2,00
2011	26	\$6 180	2 900	\$45	280	\$2,90
2012	27	\$6 797	2 960	\$58	260	\$5,00

- Vypočítejte tempo růstu cenové hladiny v roce 2011.
 - Rozhodněte, zda došlo v roce 2012 k hyperinflaci a svou odpověď podpořte výpočtem.
- 2) Předpokládejte čtyřsektorový model ekonomiky, kterou charakterizují následující indikátory: mezní sklon k úsporám 16 %, sazba důchodové daně 20 %, mezní sklon k dovozu 8 %, autonomní spotřeba 1 965 mld. Kč, autonomní daně 100 mld. Kč, autonomní dovozy 1 100 mld. Kč, investice 8 000 mld. Kč, transferové platby 4 725 mld. Kč, vládní výdaje na nákup zboží a služeb 7 495 mld. Kč, vývozy 4 235 mld. Kč, skutečné množství peněz v oběhu 22 000 mld. Kč, rychlost obrátu peněz 2,50.
- Rozhodněte, jaký typ fiskální politiky aplikuje vláda.
 - Rozhodněte, jaký typ monetární politiky aplikuje centrální banka.
- 3) Na trhu peněz ukažte, jaké důsledky bude mít (*ceteris paribus*) růst reálného produktu dané ekonomiky na rovnovážnou úrokovou míru a rovnovážné množství peněz v oběhu.
- 4) V modelu s osou 45° graficky znázorníte rovnováhu trhu zboží a služeb ve třísektorové ekonomice. Dále zachyťte dopady zvýšení transferových plateb na rovnovážný produkt.
- 5) Rozhodněte o pravdivosti následujících dvou tvrzení a nepravdivá tvrzení opravte:
- V české ekonomice dochází k deflaci jen zřídka a prosazuje se pouze krátkodobě.
 - V modelu *IS-LM* má úroková míra negativní vliv na výši agregátních výdajů.

MaE I. - roz. i) - str. 1

$$① a) CPI_{10} = \frac{\sum P_{10} \cdot Q_{10}}{\sum P_{10} \cdot Q_{10}} \cdot 100 = \frac{6000 \cdot 20 + 35 \cdot 3000 + 2 \cdot 250}{225500} = 100$$

$$CPI_{11} = \frac{\sum P_{11} \cdot Q_{10}}{\sum P_{10} \cdot Q_{10}} \cdot 100 = \frac{6180 \cdot 20 + 45 \cdot 3000 + 2,9 \cdot 250}{225500} = \frac{259325}{225500} \cdot 100$$

$$= 115$$

$$\pi_{11} = \frac{CPI_{11} - CPI_{10}}{CPI_{10}} = \underline{15\%}$$

$$b) CPI_{12} = \frac{\sum P_{12} \cdot Q_{10}}{\sum P_{10} \cdot Q_{10}} \cdot 100 = \frac{6797 \cdot 20 + 58 \cdot 3000 + 5 \cdot 250}{225500} \cdot 100 = \frac{311190}{225500} \cdot 100$$

$$= 138$$

$$\pi_{12} = \frac{CPI_{12} - CPI_{11}}{CPI_{11}} = \frac{138 - 115}{115} = \underline{20\%}$$

řádná inflace
nejedná se o hyperinflaci

$$② a) Y_0 = \frac{C_0 + c \cdot TR - cT_A + I + G + X - M_0}{1 - c(1-L) + m} = \frac{1965 + 0,84 \cdot (4325 - 100) + 8000 + 7495 + 4235 - 1100}{1 - 0,84 \cdot (1 - 0,2) + 0,08} = \frac{24480}{0,408} = 60000 \text{ mld. Kč}$$

$$BS = T_A + L \cdot Y - TR - G = 100 + 0,2 \cdot 60000 - 4325 - 7495 = -120 \text{ mld. Kč}$$

FEx

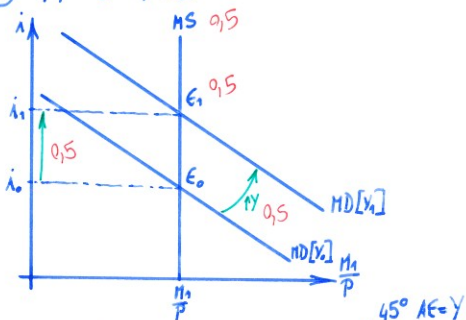
$$b) M_1 \cdot V = m \cdot GDP = Y_0 \Rightarrow \text{opl. } M_1 = \frac{Y_0}{V} = \frac{60000}{2,5} = 24000 \text{ mld. Kč}$$

$$\text{str. } M_1 = 22000 \text{ mld. Kč}$$

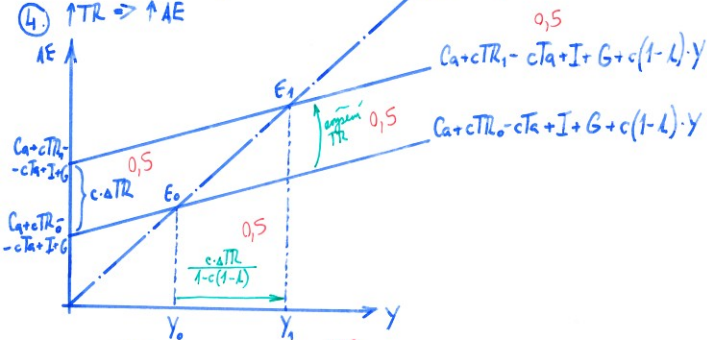
MRes

MaE I. - var. i) - sh. 2

③. $\uparrow Y \Rightarrow \uparrow MD$



④. $\uparrow TR \Rightarrow \uparrow AE$



⑤. a) NE. ... dochází k deficici jen v údobí...

b) ANO. 1