

**Jméno a příjmení:**  
**Číslo studenta:**

**Příjmení cvičícího:**

- 1) Ekonomiku charakterizují následující údaje:

amortizace	€ 20	mzdy	€ 400	skutečná nabídka peněz $M_f$	€ 500
čisté investice	€ 350	spotřeba	€ 320	transfery	€ 77
nepřímé daně	€ 70	renty	€ 70	čisté příjmy z úroků	€ 60
dovozní clo	10%	vývozy	€ 200	rychlost obrátu peněz	2
dovozy	€ 70	zisky	€ 380	sazba přímé daně	17%

- Určete typ aplikované fiskální politiky.
  - Určete typ aplikované monetární politiky.
- 2) Předpokládejte třísektorový model ekonomiky, kterou charakterizují následující indikátory: mezní sklon ke spotřebě 81 %, sazba důchodové daně 20 %, autonomní spotřeba 1 500 mld. Kč, autonomní daně 1 200 mld. Kč, investice 3 500 mld. Kč, transferové platby 1 700 mld. Kč, vládní výdaje na nákup zboží a služeb 3 395 mld. Kč, rychlost obrátu peněz 2,15.
- Rozhodněte, jaká je velikost **disponibilního** důchodu, je-li ekonomika v rovnováze.
  - Vyčíslete objem spotřebních výdajů domácností.
- 3) Graficky znázorněte trh peněz, označte výchozí rovnováhu. Zachyťte, jak se na trhu s penězi projeví (ceteris paribus) nákup cenných papírů provedený centrální bankou.
- 4) Ilustrujte na neoklasickém modelu AD-AS dopady technologického pokroku. Rozhodněte, jak se změní reálný produkt, cenová hladina, reálné mzdové sazby a míra nezaměstnanosti.
- 5) Rozhodněte o pravdivosti následujících dvou tvrzení a nepravdivá tvrzení opravte:
- Hrubý domácí produkt je vyšší než hrubý národní důchod o velikost čistých příjmů z podnikání v zahraničí.
  - Strukturální saldo státního rozpočtu je schodek nebo přebytek státního rozpočtu, který realizuje vláda v situaci, kdy je ekonomika v produkční mezeře.

# MaE II. - var. k) - sh. 1

① a)  $mGDP = w + mi + r + a + p + Te = 400 + 60 + 70 + 20 + 380 + 70 = 1000 \text{ €}$

$BS = Te + l \cdot mGDP + do \cdot M - G - TR = 70 + 0,17 \cdot 1000 + 0,1 \cdot 70 - G - 77 \quad 0,5$

$G = mGDP - C - I_N - a - X + M = 1000 - 320 - 350 - 20 - 200 + 70 = 180 \text{ €}$

$BS = -10 \text{ €} \Rightarrow \overset{0,5}{\underline{\underline{FE_x}}}$

b)  $opt. M_1 \cdot V = mGDP \Rightarrow opt. M_1 = \frac{1000}{2} \overset{0,5}{=} 500 \text{ €}$

shud.  $M_1 = 500 \text{ €} \Rightarrow \overset{0,5}{\underline{\underline{neuhálení M politika}}}$

② a)  $Y_0 = \frac{Ca + cTR - cTa + I + G}{1 - c(1-l)} = \frac{1500 + 0,81(1700 - 1200) + 3500 + 3395}{1 - 0,81 \cdot (1 - 0,2)} \overset{0,5}{=}$

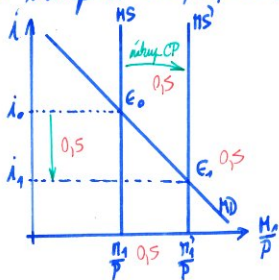
$= \frac{8800}{0,352} = 25000 \text{ mld. Kč}$

$YD = Y - Ta - l \cdot Y + TR = 25000 - 1200 - 25000 \cdot 0,2 + 1700 = \overset{0,5}{\underline{\underline{20500 \text{ mld. Kč}}}}$

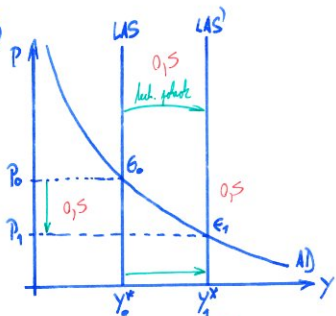
b)  $C = Ca + c \cdot YD = 1500 + 0,81 \cdot 20500 = \overset{0,5}{\underline{\underline{18105 \text{ mld. Kč}}}}$

MaE II. - roz. 2) - str. 2

3)  $\uparrow$  náhr. CP  $\Rightarrow \uparrow M_1 \Rightarrow \uparrow MS$



4.



$\uparrow Y$   
 $\downarrow P$  0,5  
 $\uparrow \frac{W}{P}$  (vzde  $D_L$ )  
 $\downarrow M$

- 5) a) NE.  $GNI = GDP + NPI$   
 b) NE. ... když je ekonomika na  $Y^*$