

Jméno a příjmení:
Číslo studenta:

Příjmení evičičiho:

- 1) Předpokládejte, že ve spotřebním koši daného státu jsou obsaženy pouze následující tři typy komodit: Auta, Boty a Cukr, jejichž množství a tržní ceny ukazuje tabulka. Základním je rok 2010.

| rok | Auta | | Boty | | Cuk | |
|------|-------|---------|-------|-------|-------|-------|
| | Q_A | P_A | Q_B | P_B | Q_C | P_C |
| 2010 | 10 | \$6 000 | 8 000 | \$30 | 2 000 | \$15 |
| 2011 | 12 | \$6 540 | 8 400 | \$36 | 2 400 | \$18 |
| 2012 | 10 | \$6 381 | 8 500 | \$42 | 2 500 | \$24 |

- Vypočítejte tempo růstu cenové hladiny v roce 2011.
 - Rozhodněte, zda došlo v roce 2012 k deflaci.
- 2) Předpokládejte čtyřsektorový model ekonomiky, kterou charakterizují následující indikátory: mezní sklon k úsporám 15 %, sazba důchodové daně 20 %, mezní sklon k dovozu 8 %, autonomní spotřeba 2 000 mld. Kč, autonomní daně 1 000 mld. Kč, autonomní dovozy 2 290 mld. Kč, investice 4 700 mld. Kč, transferové platby 600 mld. Kč, vládní výdaje na nákup zboží a služeb 1 040 mld. Kč, vývozy 2 890 mld. Kč, skutečné množství peněz v oběhu 6 250 mld. Kč, rychlost obrátu peněz 3,2.
- Určete velikost rovnovážného důchodu.
 - Rozhodněte, jaký typ monetární politiky aplikuje centrální banka.
- 3) Graficky znázorněte neoklasický trh práce. Ukažte, jak se na trhu projeví otevření domácího trhu práce a příliv pracovní síly ze zahraničí. Jak se změní reálná mzdová sazba a reálný produkt v ekonomice?
- 4) V keynesovském modelu $AD-AS$ graficky znázorněte krátkodobé dopady rozhodnutí centrální banky prodat domácí cenné papíry. Určete, jak se změní reálný produkt, reálná úroková míra a míra nezaměstnanosti v ekonomice.
- 5) Rozhodněte o pravdivosti následujících dvou tvrzení a nepravdivá tvrzení opravte:
- Došlo-li (*ceteris paribus*) v domácí ekonomice v daném období k poklesu důchodu, pak na běžném účtu platební bilance se bude prosazovat tendence k růstu jeho přebytku či poklesu jeho deficitu.
 - V ekonomice se vyskytuje recesní mezera, pokud je skutečný produkt menší než potenciální a nezaměstnanost větší než přirozená.

MaE I. - 11.11. - str. 1

1. a) $\pi_{2011} = \frac{CPI_{2011} - CPI_{2010}}{CPI_{2010}}$

$CPI_{2010} = 100$

$CPI_{2011} = \frac{\sum P_{2011} \cdot Q_{2010}}{\sum P_{2010} \cdot Q_{2010}} = \frac{6540 \cdot 10 + 36 \cdot 8000 + 18 \cdot 2000}{6000 \cdot 10 + 30 \cdot 8000 + 15 \cdot 2000} = \frac{389400}{330000} = 118$ 0,5

$\pi_{2011} = 18\%$ 0,5

b) $CPI_{2012} = \frac{\sum P_{2012} \cdot Q_{2010}}{\sum P_{2010} \cdot Q_{2010}} = \frac{6381 \cdot 10 + 42 \cdot 8000 + 24 \cdot 2000}{330000} = \frac{447810}{330000} = 135,7$ 0,5

$\pi_{2012} = \frac{135,7 - 118}{118} = 15\%$

Ans, došlo k deflácii.

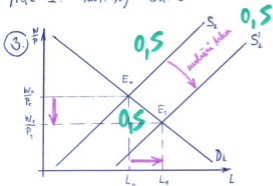
2. a) $Y_0 = \frac{Ca + cTR - cTa + I + G + X - Ma}{1 - c(1 - t) + m} = \frac{2000 + 0,85 \cdot (600 - 1000) + 4700 + 1040 + 2890 - 2290}{1 - 0,85 \cdot (1 - 0,2) + 0,08}$

$Y_0 = \frac{8000}{0,4} = 20000$ ¹ mln. Kč

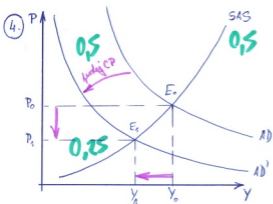
b) mGDP = nGDP = Y_0 neuvěřitelně aměný a.s. hladiny

$M_{opt.} = \frac{Y_0}{V} = \frac{20000}{3,2} = 6250$ ^{0,5} mln. Kč
 $M_{akt.} = 6250$ ^{0,5} mln. Kč } neutrální mon. politika

HQE I. - nar. h) - str. 2



nilai Y
 jatuh $\frac{w}{p}$ 0,5



fallas Y
 naik i
 nilai M 0,25

5) a) ANO. 1

b) ANO. 1