

Jméno a příjmení:
Číslo studenta:

Přijmení evičičiho:

- 1) Situace na trhu práce je v jednotlivých letech charakterizovaná následující tabulkou:

	2009	2010	2011	2012
<i>volná místa</i>		6 633	6 666	6699
<i>zaměstnaní</i>	182 000		182 608	183 715
<i>nezaměstnaní</i>	18 000	18 693	19 392	
<i>u</i>				9,5 %
<i>u*</i>	3,3 %			
<i>u_{CYK}</i>		6,0 %		

- Určete míru cyklické nezaměstnanosti v roce 2012.
 - Rozhodněte, v jaké fázi hospodářského cyklu se uvedená ekonomika nacházela v roce 2011.
- 2) Předpokládejte třisektorový model ekonomiky, kterou charakterizují následující indikátory: mezní sklon k úsporám 20 %, sazba důchodové daně 10 %, autonomní spotřeba 13 130 mld. Kč, autonomní daně 12 100 mld. Kč, investice 29 290 mld. Kč, transferové platby 15 100 mld. Kč, vládní výdaje na nákup zboží a služeb 11 180 mld. Kč, rychlost obratu peněz 2,2.
- Určete velikost rovnovážného důchodu.
 - Rozhodněte, jaká je velikost disponibilního důchodu.
- 3) Zachyťte, jak se v modelu *IS-LM* projeví (*ceteris paribus*) zvýšení autonomních daní. Rozhodněte, jak se změní reálný produkt, reálná úroková míra a míra nezaměstnanosti v ekonomice.
- 4) Zachyťte do grafu funkci schodku finančního účtu platební bilance v závislosti na úrokové míře a vysvětlete, za jakých okolností je bilance finančního účtu vyrovnaná.
- 5) Rozhodněte o pravdivosti následujících dvou tvrzení a nepravdivá tvrzení opravte:
- Blíží-li se ekonomika svému potenciálu, vede fiskální i monetární expanze spíše k růstu cenové hladiny než k růstu produktu.
 - Nachází-li se ekonomika na dlouhodobé křivce agregátní nabídky, je rovnováha také na trhu práce.

MaE I. - nov. i) - str. 1

$$1. a) M_{\text{cyk}} = M - M^* = \frac{U - \text{volná míra}}{E + U}$$

0,5

$$M = \frac{U}{E + U} \Rightarrow U = M \cdot E + M \cdot U \Rightarrow U - M \cdot U = M \cdot E \Rightarrow U = \frac{M \cdot E}{1 - M}$$

$$U = \frac{0,095 \cdot 183\,315}{1 - 0,095} = 19\,285$$

$$M_{\text{cyk}} = \frac{19\,285 - 6699}{183\,315 + 19\,285} = \frac{12\,586}{203\,000} = \underline{6,2\% \text{ v roce 2012}}$$

0,5

$$b) M_{\text{cyk}} = \frac{19\,392 - 6666}{182\,609 + 19\,392} = \frac{12\,726}{202\,000} = 6,3\% \text{ v roce 2011}$$

0,5

$$M_{\text{cyk}} = 6,0\% \text{ v roce 2010}$$

0,5

V roce 2011 je chromička v sedle.

$$2. a) Y_0 = \frac{G_a + c(TR - T_a) + I + G}{1 - c(1 - L)} = \frac{13\,130 + 0,8 \cdot (15\,100 - 12\,100) + 29\,290 + 11190}{1 - 0,8 \cdot (1 - 0,1)}$$

0,5

$$Y_0 = \frac{56\,000}{0,28} = \underline{200\,000 \text{ mld. Kč}}$$

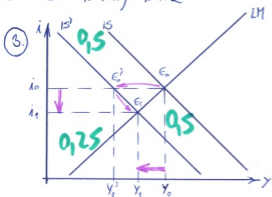
$$b) Y_D = Y - T_a - L \cdot Y + TR = 200\,000 - 12\,100 - 0,1 \cdot 200\,000 + 15\,100$$

0,5

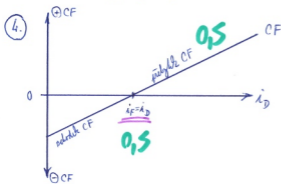
$$Y_D = \underline{183\,000 \text{ mld. Kč}}$$

0,5

HaE I. - var. i) - st. 2



počas Y
 počas i **0,75**
 niek u



je-li domaci ukladani men i_D
 rovnahinim (kontrol) i_C , pak
 bude CF znameny. **1**

5. a) ANO. **1**

b) ANO. **1**