

**Jméno a příjmení:**  
**Číslo studenta:**

**Přijmení evičičiho:**

- 1) Předpokládejte, že na území daného státu se za jeden rok vyrobí a prodají pouze tyto tři typy komodit: Auta, Boty a Cukr, jejichž množství a tržní ceny ukazuje tabulka. Základním je rok 2010.

rok	Auta		Boty		Cuk	
	$Q_A$	$P_A$	$Q_B$	$P_B$	$Q_C$	$P_C$
2010	10	\$6 000	8 000	\$30	2 000	\$15
2011	12	\$6 540	8 400	\$36	2 400	\$18
2012	10	\$6 381	8 500	\$42	2 500	\$24

- Vypočítejte tempo růstu cenové hladiny v roce 2011.
  - Rozhodněte, v jaké fázi hospodářského cyklu se ekonomika nachází v roce 2011.
- 2) Předpokládejte čtyřsektorový model ekonomiky, kterou charakterizují následující indikátory: mezní sklon ke spotřebě 90 %, sazba důchodové daně 25 %, mezní sklon k dovozu 5 %, autonomní spotřeba 200 mld. Kč, autonomní daně 100 mld. Kč, autonomní dovozy 229 mld. Kč, investice 470 mld. Kč, transferové platby 60 mld. Kč, vládní výdaje na nákup zboží a služeb 56 mld. Kč, vývozy 289 mld. Kč, skutečné množství peněz v oběhu 650 mld. Kč, rychlost obratu peněz 3,2.
- Určete velikost rovnovážného důchodu.
  - Rozhodněte, jaký typ fiskální politiky aplikuje vláda.
- 3) V neoklasickém modelu *AD-AS* ilustруйте dopady pozitivního reálného nabídkového šoku. Rozhodněte, jak se změní agregátní cenová hladina, nominální a reálná mzdová sazba v ekonomice. Uveďte alespoň jednu příčinu, která v ekonomice pozitivní reálný nabídkový šok způsobuje.
- 4) Graficky znázorněte trh peněz, označte výchozí rovnováhu. Zachyťte, jak se na trhu s penězi projeví (*ceteris paribus*) zvýšení reálného produktu v ekonomice. Rozhodněte, jak se změní reálná úroková míra.
- 5) Rozhodněte o pravdivosti následujících dvou tvrzení a nepravdivá tvrzení opravte:
- Depreciace kurzu domácí měny (*ceteris paribus*) povede ke zdražování dovozů a zlevňování vývozu.
  - Strukturální saldo státního rozpočtu je část výdajů státního rozpočtu, které vláda ze zákona vynakládá na řešení strukturální nezaměstnanosti.

MaE I. - var. f) - sh. 1

$$1. a) \pi_{2011} = \frac{IPD_{2011} - IPD_{2010}}{IPD_{2010}}$$

$$IPD_{2010} = 100$$

$$IPD_{2011} = \frac{n GDP_{2011}}{n GDP_{2010}} = \frac{\sum P_{2011} \cdot Q_{2011}}{\sum P_{2010} \cdot Q_{2011}} = \frac{6540 \cdot 12 + 36 \cdot 8400 + 18 \cdot 2400}{6000 \cdot 12 + 30 \cdot 8400 + 15 \cdot 2400}$$

$$IPD_{2011} = \frac{42480}{360000} = 117,8 \quad 0,5$$

$$\pi_{2011} = \underline{17,8\%} \quad 0,5$$

$$b) n GDP_{2010} = \sum P_{2010} \cdot Q_{2010} = 6000 \cdot 10 + 30 \cdot 8000 + 15 \cdot 2000 = 330000 \text{ \$}$$

0,5

$$n GDP_{2011} = 360000 \text{ \$}$$

$$n GDP_{2012} = \sum P_{2010} \cdot Q_{2012} = 6000 \cdot 10 + 30 \cdot 8500 + 15 \cdot 2500 = 352500 \text{ \$}$$

0,5

V roce 2011 je ekonomika na vrcholu.

$$2. a) y_0 = \frac{C_a + c(TR - T_a) + I + G + X - M_a}{1 - c(1-l) + m} = \frac{200 + 0,9 \cdot (60 - 100) + 470 + 56 + 289 - 229}{1 - 0,9 \cdot (1 - 0,25) + 0,05}$$

0,5

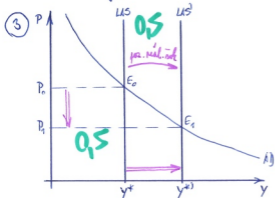
$$y_0 = \frac{750}{0,375} = \underline{2000 \text{ mld. Kč}} \quad 0,5$$

0,5

$$b) BS = T_a + l \cdot Y - TR - G = 100 + 0,25 \cdot 2000 - 60 - 56 = +484 \text{ mld. Kč}$$

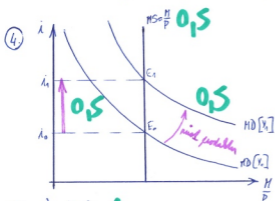
\(\Rightarrow\) FRes 0,5

MaE.I. - nar. j.) - str. 2



počes  $P$  0,5  
 rúst  $W/P$   
 W se puvyšodolove zvýšil

kech. pohlád 0,5  
 rúst produktivny práce



rúst  $i$  0,5

5) a) ANO. 1

b) NE. Strukturáln' násto je násto rozpočtu vlády a situácii, aby je chrómila na 0,75 potenciálu. 0,75