

Jméno a příjmení:
Číslo studenta:

Příjmení cvičícího:

1) Situace na trhu práce je v jednotlivých letech charakterizovaná následující tabulkou:

	2007	2008	2009	2010
<i>volná místa</i>	640 000	655 000	675 000	650 000
<i>zaměstnaní</i>	11 968 000	12 287 800	12 703 500	12 207 000
<i>nezaměstnaní</i>	832 000	812 200	796 500	793 000

- Vypočítejte přirozenou míru nezaměstnanosti v jednotlivých letech.
 - Určete míru cyklické nezaměstnanosti v jednotlivých letech.
 - Rozhodněte, v jaké fázi hospodářského cyklu se uvedená ekonomika nacházela v roce 2009.
- 2) Předpokládejte třísektorový model ekonomiky, kterou charakterizují následující indikátory: mezní sklon ke spotřebě 95 %, sazba důchodové daně 20 %, autonomní spotřeba 500 mld., autonomní daně 300 mld., investice 1 195 mld., transferové platby 200 mld., vládní výdaje na nákup zboží a služeb 800 mld.
- Určete velikost rovnovážného důchodu.
 - Jak by se změnila velikost rovnovážného důchodu při zvýšení investic o 132 mld.?
- 3) Na grafu znázorněte neoklasický trh práce, ukažte, jak se na trhu projeví zpřísnění imigrační politiky a omezení přístupu zahraničních pracovníků na domácí trh práce.
- 4) Ilustrujte na grafu keynesovského výdajového modelu s osou 45°, jak se ve třísektorové ekonomice projeví snížení sazby důchodové daně (*ceteris paribus*).
- 5) Rozhodněte o pravdivosti následujících dvou tvrzení a nepravdivá tvrzení opravte:
- Fisherova transakční rovnice směny je $P \cdot V = M \cdot Q$.
 - Československo bylo jedním ze zakládajících členů Mezinárodního měnového fondu.

MaE I. - h) - str. 1

① a) $\mu_q^* = \frac{\text{volná miera}}{L = E + U} = \frac{640\,000}{11\,900\,000 + 832\,000} = \frac{640\,000}{12\,732\,000} = 5\%$

$\mu_k^* = \frac{655\,000}{13\,100\,000} = 5\%$

$\mu_a^* = \frac{675\,000}{13\,500\,000} = 5\%$

$\mu_{10}^* = \frac{650\,000}{13\,000\,000} = 5\%$

0,75

b) $\mu_q = \frac{U}{E + U} = \frac{832\,000}{12\,800\,000} = 6,5\%$

$\mu_{q'q} = 6,5\% - 5\% = 1,5\%$

$\mu_k = \frac{811\,200}{13\,100\,000} = 6,2\%$

$\mu_{k'k} = 6,2\% - 5\% = 1,2\%$

$\mu_a = \frac{796\,500}{13\,500\,000} = 5,9\%$

$\mu_{a'a} = 5,9\% - 5\% = 0,9\%$

$\mu_{10} = \frac{793\,000}{13\,000\,000} = 6,1\%$

$\mu_{10'10} = 6,1\% - 5\% = 1,1\%$

0,75

c) Ekonomika je v roku 2009 na vrchole. **0,5**

② a) $Y_0 = \frac{Ca + c \cdot TR - cK + I + G}{1 - c(1 - k)} = \frac{2400}{0,24} = 10\,000 \text{ mld.}$

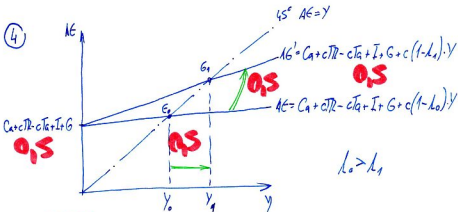
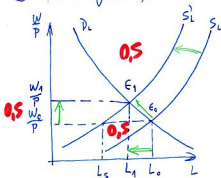
b) $\Delta Y = \frac{\Delta I}{1 - c(1 - k)} = \frac{+152}{0,24} = +550 \text{ mld.}$

0,5

0,5

MaE I. - h) - str. 2

3) neklasický trh práce \Rightarrow W klesá **0,5**



0,25

5) a) NE. ... je $P \cdot Q = H \cdot V$.

0,75

b) ANO.

1