

Jméno a příjmení:
Číslo studenta:

Příjmení cvičícího:

- 1) Předpokládejte, že spotřební koš dané ekonomiky obsahuje pouze tři komodity A, B, C. Základním rokem je rok 2007.

	Q_A	P_A	Q_B	P_B	Q_C	P_C
2007	10	2 000 €	4 000	10 €	1 000	5 €
2010	15	1 500 €	3 500	14 €	1 800	7 €
2011	20	1 390 €	4 000	15 €	2 000	8 €

- Vypočítejte míru inflace v roce 2011.
 - Určete, o jaký typ inflace se jedná.
- 2) Předpokládejte třísektorový model ekonomiky, kterou charakterizují následující indikátory: mezní sklon k úsporám 10 %, sazba důchodové daně 22 %, autonomní spotřeba 460 mld., autonomní daně 400 mld., investice 1 500 mld., transferové platby 200 mld., vládní výdaje na nákup zboží a služeb 1 200 mld., skutečné množství peněz v oběhu 4 500 mld., rychlost obratu peněz 2,50.
- Určete velikost rovnovážného důchodu.
 - Rozhodněte, jaký typ fiskální politiky aplikuje vláda.
 - Rozhodněte, jaký typ monetární politiky aplikuje centrální banka.
- 3) V modelu *IS-LM* graficky znázorněte současnou rovnováhu trhu zboží a služeb a trhu peněz. Dále zachyťte změnu, která je způsobena rozhodnutím centrální banky o nákupu cenných papírů.
- 4) Graficky znázorněte rovnováhu ve dvousektorové ekonomice v keynesovském výdajovém modelu s osou 45°. Do grafu zakreslete také spotřební funkci a funkci úspor.
- 5) Rozhodněte o pravdivosti následujících dvou tvrzení a nepravdivá tvrzení opravte:
- Transferové platby jsou složkou hrubého domácího produktu počítaného příjmovou metodou.
 - Monetární expanze na trhu peněz pravděpodobně povede k poklesu úrokové míry a růstu množství peněz.

MaE I. - f.) - str. 1

① a) hodnota spotř. zboží 2007 = $10 \cdot 2000 + 4000 \cdot 10 + 1000 \cdot 5 = 65000 \text{ €}$

hodnota spotř. zboží 2008 = $10 \cdot 1500 + 4000 \cdot 14 + 1000 \cdot 7 = 78000 \text{ €}$ **0,75**

hodnota spotř. zboží 2011 = $10 \cdot 1390 + 4000 \cdot 15 + 1000 \cdot 8 = 81900 \text{ €}$

$$CPI_{2010} = \frac{78000}{65000} = 120$$

$$CPI_{2011} = \frac{81900}{65000} = 126$$

$$\left. \begin{array}{l} CPI_{2010} = 120 \\ CPI_{2011} = 126 \end{array} \right\} \pi_{2011} = \frac{126 - 120}{120} = 5\% \quad \mathbf{0,75}$$

b) Inflace v roce 2011 je **mírná**. **0,5**

② a) $Y_0 = \frac{C_0 + cTR_0 - cT_0 + I_0 + G_0}{1 - c(1-L)} = \frac{2980}{0,798} = 10000 \text{ mld.}$ **0,5**

b) $BS = T_0 + L \cdot Y_0 - G_0 - TR_0 = 800 + 0,22 \cdot 10000 - 1200 - 600 = +1200 \text{ mld.}$

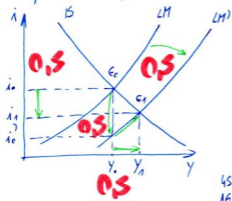
FRes **0,5**

c) $M_{opt} \cdot V = Y = mGDP \Rightarrow M_{opt} = \frac{10000}{2,5} = 4000 \text{ mld.}$

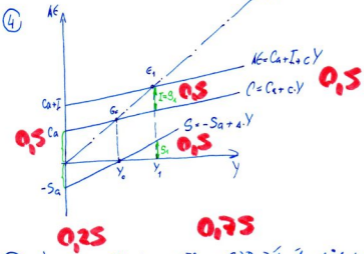
0,5 $M_1 = 4500 \text{ mld.}$ **MEx**

MaEI. - f) - ch. 2

③ \uparrow náklady CP \Rightarrow \uparrow požadovaná $M_1 \Rightarrow \uparrow MS \Rightarrow \downarrow i_0 \rightarrow i_0' \Rightarrow \uparrow C_a$ a I



\downarrow
 $\uparrow AE$
 \downarrow
 $\uparrow Y_0 \rightarrow Y_1$
 \downarrow
 $\uparrow M1$
 \downarrow
 $\uparrow i_0' \rightarrow i_1$



⑤ a) NE. TR nijem složen s GDP počítaného důchodovou metodou.

b) ANO.

1